

CYNGOR SIR YNYS MÔN <u>Templed Adroddiad Sgrwtini</u>	
Pwyllgor:	Pwyllgor Sgrwtini Partneriaeth ac Adfywio
Dyddiad:	28 Mehefin, 2021
Pwnc:	Adroddiad Blynyddol Bwrdd Uchelgais Economaidd Gogledd Cymru ac Adroddiad Chwarter 4 Cynllun Twf
Pwrpas yr Adroddiad:	Darparu adroddiad ar gynnydd gwaith y Bwrdd Uchelgais Economaidd yn ystod 2020/21
Cadeirydd Sgrwtini:	Cyng Gwilym O Jones
Aelod(au) Portffolio:	Yr Arweinydd : Cynghorydd Llinos Medi Huws Cynghorydd Carwyn Jones, Aelod Portffolio ar gyfer Prosiectau Mawr a Datblygu'r Economi
Pennaeth Gwasanaeth:	Annwen Morgan, Prif Weithredwr
Awdur yr Adroddiad: Rhif Ffôn: E-bost:	Alwen Williams, Cyfarwyddwr Portffolio Bwrdd Uchelgais Economaidd Gogledd Cymru
Aelodau lleol:	Perthnasol i'r holl Aelodau

1 – Argymhelliad/ion

1. Gofynnir i'r Pwyllgor Sgrwtini dderbyn Adroddiad Blynyddol Bwrdd Uchelgais Economaidd Gogledd Cymru ar gyfer 2020-21 (**Atodiad 1**), ac Adroddiad Perfformiad Chwarter 4 (**Atodiad 2**), gan nodi'r cynnydd sydd wedi'i wneud.

2 – Cyswllt efo Cynllun y Cyngor / Blaenoriaethau Corfforaethol Arall

Mae Cynllun Twf Gogledd Cymru yn gysylltiedig ag Amcan 1 yng Nghynllun y Cyngor 2017-2022: Sicrhau bod pobl Ynys Môn yn gallu ffynnu a chyflawni eu potensial tymor hir - Swyddi a Chyfleoedd gwaith - Cydweithio â Chynghorau eraill yng Ngogledd Cymru er mwyn denu buddsoddiad a sicrhau bod prosiectau allweddol sy'n cynnig cyflogaeth leol yn mynd yn eu blaenau.

3 – Egwyddorion Fel Canllaw ar gyfer Sgrwtini

Er mwyn cymhorthi Aelodau wrth graffu'r pwnc:-

- 3.1 Effaith mae'r eitem yn ei chael ar unigolion a chymunedau [**ffocws ar y cwsmer/ dinesydd**]
- 3.2 Edrych ar effeithlonrwydd ac effeithiolrwydd unrhyw newid arfaethedig – yn ariannol ac o ran ansawdd [**ffocws ar werth**]
- 3.3 Edrych ar unrhyw risgiau [**ffocws ar risg**]
- 3.4 Craffu'n cymryd rôl rheoli perfformiad neu warantu ansawdd [**ffocws ar berfformiad ac ansawdd**]

3.5 Edrych ar gynlluniau a chynigion o safbwynt:

- hirdymor
- atal
- integreiddio
- cydweithio
- cynnwys

[ffocws ar lesiant]

4 - Cwestiynau Sgriwtini Allweddol

1. Sut mae heriau economaidd a chyflogaeth a wynebir yn dilyn Covid-19 yn debygol o effeithio ar y Bid Twf?
2. Pa heriau neu gyfleon ychwanegol a ragwelir wrth geisio gwireddu'r prosiectau yn sgîl y pandemig, a sut bwriedir mynd i'r afael â'r rhain?
3. Sut byddwch yn sicrhau buddion llawn lleol a rhanbarthol o'r prosiectau unigol o'r cyfnod adeiladu/ datblygu ymlaen?
4. A oes cydweithio effeithiol, gydag eglurdeb rhwng atebolrwydd a chyfrifoldebau gwahanol sefydliadau, i sicrhau bod y Bid Twf yn gweithio i ardaloedd lleol a rhanbarth Gogledd Cymru?

5 – Cefndir / Cyd-destunPwrpas yr Adroddiadau

5.1 Pwrpas yr adroddiad yw cyflwyno adroddiad Chwarter 4 (Ion-Mawrth) y Cynllun Twf (**Atodiad 2**), ac Adroddiad Blynyddol y Swyddfa Rheoli Portffolio ar gyfer 2020-21 (**Atodiad 1**).

5.2 Mae adrodd chwarterol a blynyddol ar gynnydd yn erbyn Cynllun Twf Gogledd Cymru yn un o ofynion Cytundeb Terfynol y Cynllun Twf. Yn dilyn ystyriaeth gan Fwrdd Uchelgais Economaidd Gogledd Cymru, caiff yr adroddiadau eu rhannu gyda Llywodraeth Cymru, Llywodraeth y DU a phwyllgorau craffu'r awdurdodau lleol.

Adroddiad Blynyddol y Swyddfa Rheoli Portffolio ar gyfer 2021-21

5.3 Mae'r adroddiad blynyddol yn edrych yn ôl ar y cynnydd sydd wedi'i gyflawni dros y flwyddyn ariannol ddiwethaf. Mae'n cynnwys y Cynllun Twf a gweithgareddau eraill a gefnogir gan y Swyddfa Rheoli Portffolio.

Effaith Pandemig Covid-19

5.4 Bu 2020-21 yn flwyddyn heriol, gyda Covid-19 yn newid ein bywydau a'r ffordd rydym yn gweithio. Er gwaethaf yr heriau hyn, llofnodwyd cytundeb terfynol Cynllun Twf Gogledd Cymru yn ystod seremoni rithiol ar 17 Rhagfyr, 2020.

5.5 Mae'r Cynllun Twf wedi'i ddylunio i fynd i'r afael â'r rhwystrau strwythurol hirdymor sy'n atal twf economaidd. Mae'r Bwrdd Uchelgais yn cydnabod fod gofyn am gamau gweithredu yn y tymor byr er mwyn caniatáu adferiad economaidd. Nodir na all y Cynllun Twf ar ei ben ei hun ymdrin â'r holl heriau sy'n wynebu economi Gogledd Cymru, yn enwedig yng ngoleuni Covid-19. Fodd bynnag, bydd y

chwistrelliad sylweddol o fuddsoddiad cyfalaf i'r economi yn hwb i'r sectorau adeiladau a chysylltiedig ar adeg tyngedfennol.

5.6 Bu'r tîm yn canolbwyntio ar gefnogi'r gwaith adfer rhanbarthol dan arweiniad awdurdodau lleol. Bu i'r Bwrdd gomisiynu ar y cyd â Llywodraeth Cymru ymchwil ar effaith Covid-19 ar economi'r Gogledd. Cynhyrchwyd cynllun arfaethedig ar gyfer y cyfnod adfer yn sgil y gwaith ymchwil a gwblhawyd gan Hatch Regeneris yn amlinellu'r ymyraethau brys, ystyriaethau ar gyfer y Cynllun Twf ac ystyriaethau tymor hir, fydd yn gosod yr amgylchedd ar gyfer gwtwch a thwf wedi Covid-19.

Cynnydd ac uchafbwyntiau 2020/21

5.7 Y Cynllun Twf Terfynol yw'r contract rhwng Llywodraeth y DU, Llywodraeth Cymru a'r Bwrdd Uchelgais er mwyn cyflawni'r Cynllun Twf. Fe'i sicrhawyd ar sail Achos Busnes y Portffolio a phum Achos Busnes Rhaglen a oedd yn amlinellu'r cynlluniau ar gyfer buddsoddiad o gyfanswm o £240m (£120m gan Lywodraeth y DU a £120m gan Lywodraeth Cymru).

5.8 Yn ogystal â chyflawni'r Cynllun Terfynol, cyflawnwyd nifer o gerrig milltir arwyddocaol eraill, gan gynnwys:

- Sicrhau £2.9 miliwn mewn cyllid ESF i ehangu'r Swyddfa Rheoli Portffolio;
- Recriwtio i'r strwythur staffio newydd gyda dim ond 2 swydd wag ar ôl ym mis Ebrill 2021 (18 aelod o staff bellach);
- Cwblhau Adolygiad Asesiad Portffolio ac Adolygiadau Porth y prosiect cyntaf;
- Cwblhau hyfforddiant *Better Business Case* ar gyfer aelodau'r tîm;
- Gweithio'n agos gyda'r chwe awdurdod lleol, Llywodraeth Cymru a Llywodraeth y DU a chynrychiolwyr o'r sector preifat i gydlynu'r ymateb rhanbarthol i adfer yr economi.

5.9 Treulwyd tri mis cyntaf 2021 yn canolbwyntio ar gyflawni a gweithio gydag arianwyr ein prosiectau i fwrw ymlaen ag achosion busnes y prosiectau. Ym mis Chwefror, prosiect Morlais, dan arweiniad Menter Môn oedd prosiect cyntaf y Cynllun Twf i ymgymryd ag adolygiad porth cyn i'r Achos Busnes Amlinellol gael ei ystyried gan y Bwrdd Uchelgais yn ddiweddarach yn y flwyddyn.

5.10 Ym mis Mawrth, 2021, wedi llofnodi'r Llythyr Dyfarnu Grant a chyflwyno'r dogfennau angenrheidiol fe dderbyniwyd rhandaliad cyntaf o £16 miliwn gan Lywodraeth Cymru a Llywodraeth y DU. Bydd y cyllid yn galluogi dechrau cyflawni'r prosiectau yn ystod y flwyddyn ariannol nesaf, pan ddisgwylir ystyried a gwneud penderfyniad ar wedd gyntaf o achosion busnes y prosiectau.

Adroddiad Perfformiad Chwarter 4 Cynllun Twf Gogledd Cymru

5.11 Mae adroddiad perfformiad Chwarter 4 yn darparu trosolwg o gynnydd rhaglenni a phrosiectau'r Cynllun Twf.

5.12 Gyda'r Cynllun Twf wedi'i lofnodi, mae'r ffocws y chwarter hwn wedi bod ar symud i'r cam cyflawni. Dechreuodd y gwaith ym mis Ionawr 2021 gydag adolygiad gwaelodlin o'r holl brosiectau i ail-gadarnhau amserlenni ar gyfer datblygu a chyflawni achosion busnes. Unwaith y cwblhawyd yr ymarferiad hwn, roedd y ffocws ar fwrw ymlaen ag achosion busnes y prosiectau.

5.13 Yn ystod Chwarter 4, mae nifer sylweddol o weithdai wedi'u cynnal, yn unol â'r canllawiau *Better Business Case*, i gefnogi'r gwaith o ddatblygu achosion busnes y prosiectau. Roedd y gweithdai hyn yn cynnwys nifer o randdeiliaid ac yn gyfle i'r arianwyr ein prosiectau i brofi, herio ac ail-gadarnhau cefnogaeth i'r prosiectau.

5.14 Mae Adolygiadau Porth yn rhan allweddol o'n proses sicrwydd a chymeradwyo, gan ddarparu pwynt gwirio annibynnol i benderfyniadau allweddol. Yn ystod Chwarter 4, gwelsom y ddau brosiect cyntaf yn ymgymryd â'r Adolygiadau Porth. Fe wnaeth prosiect Morlais, dan arweiniad Menter Môn a'r prosiect Canolfan Opteg a Pheirianeg Menter, dan arweiniad Prifysgol Glyndŵr, Wrecsam, gwblhau eu hadolygiadau a bellach maent yn gweithio ar roi sylw i'r argymhellion a wnaed cyn cyflwyno'r achosion busnes diwygiedig i'w hystyried.

5.15 Wedi llofnodi'r Llythyr Dyfarnu Grant a chyflwyno'r dogfennau angenrheidiol, fe wnaethom dderbyn y rhandaliad cyntaf o £16 miliwn gan y Llywodraethau ym mis Mawrth 2021. Bydd y cyllid yn galluogi i ni ddechrau cyflawni'r prosiectau yn ystod y flwyddyn ariannol nesaf, pan ddisgwyliwn ystyried a gwneud penderfyniad ar ein gwedd gyntaf o achosion busnes y prosiectau.

5.16 Mae'r rhan fwyaf o raglenni a phrosiectau yn adrodd fel Ambr o ganlyniad i amserlenni datblygu achosion busnes diwygiedig sy'n arwain at oedi o gymharu â'r amserlen a amlinellir yn yr Achos Busnes Portffolio. Mae dau brosiect yn adrodd yn goch ar hyn o bryd oherwydd risgiau a allai effeithio ar gwmpas y prosiectau.

6 – Asesiad Effaith ar Gydraddoldeb [cynnwys effeithiau ar yr Iaith Gymraeg]

Bydd y Byrddau Rhaglen a'r Byrddau Prosiect yn paratoi asesiadau effaith cydraddoldeb ac ieithyddol ar gyfer bob prosiect unigol. Bydd yr asesiadau effaith yn ddogfennau byw ac yn esblygu ochr yn ochr â'r gwaith cyflawni.

7 – Oblygiadau Ariannol

Ni chyfyd unrhyw oblygiadau ariannol uniongyrchol o'r adroddiad hwn.

Mae'r adroddiad perfformiad chwarterol yn darparu trosolwg o broffil gwariant cyfalaf disgwylid y Cynllun Twf. Ar hyn o bryd, nid oes unrhyw achosion busnes prosiectau wedi'u cymeradwyo felly nid oes gwariant i adrodd arno. Yn y dyfodol, bydd fersiynau o'r adroddiad hwn yn cynnwys adrodd ar wariant ariannol yn dilyn cymeradwyo achos busnes y prosiectau.

8 – Atodiadau

Atodiad 1 – Adroddiad Blynyddol y Swyddfa Rheoli Portffolio (2020/21)

Atodiad 2- Adroddiad Perfformiad Chwarter 4- Cynllun Twf Gogledd Cymru

9 - Papurau Cefndir (cysylltwch ag awdur yr Adroddiad am unrhyw wybodaeth bellach os gwelwch yn dda):

Dim yn berthnasol



Bwrdd Uchelgais Economaidd Gogledd Cymru
North Wales Economic Ambition Board

**Bwrdd Uchelgais Economaidd
Gogledd Cymru**
Swyddfa Rheoli Portffolio

2020–2021
Adroddiad Blynyddol



Llywodraeth Cymru
Welsh Government



UK Government Wales
Llywodraeth y DU Cymru

Cynnwys

Rhagair	3
Y flwyddyn ddiwethaf	4
Y Cynllun Twf	6
Gweithio gyda'r Sector Preifat	7
Ymateb i Covid-19	8
Datblygu'r Tim	9
Digidol	10
Ynni Carbon Isel	13
Bwyd-Amaeth a Thwristiaeth	16
Tir ac Eiddo	19
Arloesi mewn Gweithgynhyrchu Gwerth Uchel	22
Gwerth Ychwanegol	25
Llywodraethu	25
Prosiectau sydd ar y gweill	27
Y Flwyddyn Nesaf	28
Manylion Cyswllt	28

Rhagair

Mae'r sefyllfa economaidd bresennol yn ddigynsail gyda'r DU yn gadael yr Undeb Ewropeaidd a pandemig Covid-19 yn parhau i darfu ar les ein heconomi ac bwysicaf oll, ein pobl.

Fodd bynnag, mae'r gwaith o gyflawni Cynllun Twf Gogledd Cymru ar y gorwel a bydd y buddsoddiad hwn yn rhoi bywiogrwydd i'n heconomi er mwyn sicrhau twf cynaliadwy a chynhwysol sydd ei angen dros y 15 mlynedd nesaf.

Mae'r **Cynllun Twf** wedi'i ddatblygu drwy gydweithio agos ac ymrwymiad gan bartneriaid ar draws yr holl sectorau yn cynnwys Llywodraethau'r DU a Chymru, i gyflawni buddsoddiad a newid cadarnhaol a hirhoedlog a fydd yn galluogi twf economaidd a chyflogaeth yn yr hir-dymor.

Mae'r cynllun twf yn gyfle unigryw i fuddsoddi yn ein dyfodol ac mae'n alluogwr allweddol i adeiladu economi mwy bywiog, cynaliadwy a chynhwysol i'r Gogledd.

Byddwn yn **flaengar** gyda'n buddsoddiadau - yn adeiladu ar ein cryfderau i roi hwb i gynhyrchedd, meithrin arloesedd a bod yn gystadleuol yn y marchnadoedd yr ydym yn eu gwasanaethu. Mae gennym ganolbwyntiau ymchwil ac arloesedd sydd wedi'u hen sefydlu eisoes, sy'n ein helpu ni i wthio'r ffiniau o fewn gweithgynhyrchu gwerth uchel. Bydd buddsoddiad pellach yn gwella ein henw da ac yn galluogi twf yn y diwydiant pwysig hwn.

Ein nod yw gwneud y Gogledd yn lle mwy addas i fuddsoddi ynddo gan fynd i'r afael ag ardaloedd lle mae methiant marchnad hir-dymor wedi bod yn rhwystr i ddenu buddsoddiad masnachol. Mae hyn yn datgloi'r potensial i greu cyfleoedd swyddi medrus iawn, i sicrhau gall ein pobl ifanc a chenedlaethau'r dyfodol wedi hynny ffynnu a chyfrannu at yr economi lleol. Yn ogystal, byddwn yn mynd i'r afael â phrinder tir ac eiddo addas er mwyn hwyluso twf busnesau, a buddsoddi mewn safleoedd cyflogaeth fasnachol a thai i fodloni'r angen yn y rhanbarth.

Mae bod yn **gysylltiedig** fel rhanbarth yn un o'n cryfderau. Mae ein partneriaeth ar draws y chwe awdurdod lleol, y prifysgolion, y colegau a'r sector preifat wedi'i hen sefydlu ac yn cryfhau o hyd. Rydym yn gyrru newid sylweddol mewn cysylltedd drwy gyfarch yr ardaloedd hynny sydd angen cysylltiadau band eang cyflymach a mwy dibynadwy a gwneud y mwyaf o botensial mynediad i 5G ac arloesedd newydd. Rydym yn datblygu perthnasau ar draws ein ffiniau, oherwydd ein bod yn gwybod y gallwn fod yn gryfach drwy weithio gyda'n gilydd.

Mae hi'n bwysig i ni y byddwn yn parhau i adeiladu ar ein henw da fel rhanbarth cydlynus; meithrin a rhoi lifer ar ein partneriaethau i hyrwyddo twf yn yr economi sy'n gynaliadwy, yn gynhwysol ac y gellir ei ehangu. Mae ein buddsoddiad mewn prosiectau ynni carbon isel yn ein galluogi i gyfrannu'n uniongyrchol i'r argyfwng newid hinsawdd, gan helpu i wneud y Gogledd yn amgylchedd glanach, gwyrddach, ond hefyd gan leoli ein hunain fel un o'r lleoliadau arweiniol yn y DU o fewn y sector ynni carbon isel. Heb anghofio ein heconomiâu gwerthfawr o fewn amaeth a thwristiaeth, lle byddwn yn canolbwyntio ar alluogi ac annog arallgyfeirio i wella dyfodol hir-dymor y diwydiannau allweddol hyn, gan sicrhau bod ganddynt y cyfle i ddatblygu'n gynaliadwy a ffynnu.

Byddwn yn buddsoddi mewn ffordd sy'n hyrwyddo gwerth cymdeithasol ac yn adeiladu cyfoeth yn ein cymunedau. Rydym yn cydnabod ac yn gwerthfawrogi ein rhwymedigaeth i gyflawni'r Cynllun Twf mewn ffordd sy'n gwella ein llesiant cymdeithasol, diwylliannol, amgylcheddol ac economaidd.

Drwy fuddsoddi yn awr, rydym yn adeiladu ein **gwytnwch** ar gyfer y dyfodol.

Mae'n ffrind cael arwain y buddsoddiad pwysig hwn yn ein cartref a'n rhanbarth, Gogledd Cymru.



Alwen Williams
Cyfarwyddwr
Portffolio



**Cyngorydd
Dyfrig Siencyn**
Cadeirydd y
Bwrdd Uchelgais
Economaidd
Gogledd Cymru



**Cyngorydd Mark
Pritchard**
Is-gadeirydd y
Bwrdd Uchelgais
Economaidd
Gogledd Cymru

Alwen Williams

Dyfrig Siencyn

M Pritchard



Y flwyddyn ddiwethaf

Alwen Williams
Cyfarwyddwr Portffolio

Mae'r flwyddyn ddiwethaf wedi bod yn un eithriadol, gyda Covid-19 yn newid ac yn herio ein bywydau a'r ffordd rydym yn gweithio am byth, o bosib.

Sefydlwyd y Swyddfa Rheoli Portffolio ym mis Ionawr 2020, gyda'r aelodau'n cynnwys dau Reolwr Rhaglen, ein Rheolwr Gweithrediadau a minnau. Roedd gennym gylch gwaith heriol i sicrhau cyllid y Cynllun Twf ar gyfer y Gogledd erbyn mis Rhagfyr 2020. Yn sgil y pandemig, dim ond dau fis a hanner a gawsom gyda'n gilydd yn y swyddfa cyn i bopeth newid.

Ym mis Ebrill, roeddem yn addasu i'r normal newydd o redeg swyddfa rithiol, ymgysylltu gyda'n partneriaid i fapio'r broses o gytuno ar y cynllun twf terfynol gyda Llywodraeth y DU a Llywodraeth Cymru. Hefyd, roeddem yn canolbwyntio ar ddysgu ynghylch methodoleg Better Business Case y Trysorlys.

Ym mis Mai, fe wnaethom sicrhau £2.9 miliwn o gyllid gan Swyddfa Cyllid Ewropeaidd Cymru (WEFO) i ehangu'r tîm i gefnogi'r gwaith o gyflawni'r Cynllun Twf. Mae tyfu a datblygu tîm newydd yn rhithiol dros y flwyddyn ddiwethaf wedi bod yn heriol ac yn werth chweil. Rydym yn dîm agos, deinamig a chydweithredol ac rwy'n hynod falch o'r hyn yr ydym wedi'i gyflawni gyda'n gilydd, o ystyried bod y rhan fwyaf ohonom erioed wedi cyfarfod wyneb yn wyneb. Yn dilyn ein hymgyrch recriwtio ddiweddaraf ym mis Chwefror 2021, gyda 18 aelod bellach, rydym yn agos i gwblhau'r tîm, gyda dim ond ambell i swydd wag i'w llenwi.

O fis Mehefin ymlaen, rhannwyd ein ffocws fel tîm rhwng cefnogi'r gwaith adfer rhanbarthol dan arweiniad ein partneriaid yn yr awdurdodau lleol a pharatoi'r achosion busnes a oedd eu hangen i sicrhau'r Cynllun Twf. Yn ystod mis Mehefin a mis Gorffennaf, fe wnaethom gytuno ar ein dull gweithredu rheoli rhaglen a phrosiectau gan ddechrau rhoi'r strwythurau yn eu lle y byddem eu hangen i gyflawni'r cynllun twf. Fe wnaeth ein gwaith ar ddatblygu achosion busnes y rhaglenni a'r portffolio barhau drwy gyfres o weithdai, gyda chefnogaeth gan Joe Flanagan, cyd-awdur y ddogfen ganllaw ar gyfer methodoleg Better Business Case Trysorlys EM. Hefyd ym mis Mehefin, cynhaliwyd y cyntaf o nifer o gyfarfodydd rhithiol Bwrdd Uchelgais Economaidd Gogledd Cymru.

Ym mis Awst, fe wnaethom gomisiynu Adolygiad Porth ar y Cynllun Twf. Darparodd yr adolygiad annibynnol hwn, a drefnwyd gan Hwb Sicrwydd Llywodraeth Cymru, her ddefnyddiol ac argymhellion, yn ogystal â chadarnhau'r

cynnydd yr oedd y tîm wedi'i wneud yn ystod hanner gyntaf y flwyddyn.

Erbyn mis Medi, roeddem wedi cwblhau ein hachosion busnes a'r dogfennau llywodraethu cysylltiedig yn barod ar gyfer y broses gymeradwyo - yn fewnol a gyda Llywodraeth Cymru a Llywodraeth y DU. Yn ystod mis Tachwedd, fe wnaeth ein partneriaid ar y Bwrdd Uchelgais gymeradwyo'r dogfennau a oedd eu hangen ar gyfer cytundeb twf terfynol a'n trefniadau llywodraethu i gyflawni'r Cynllun Twf.

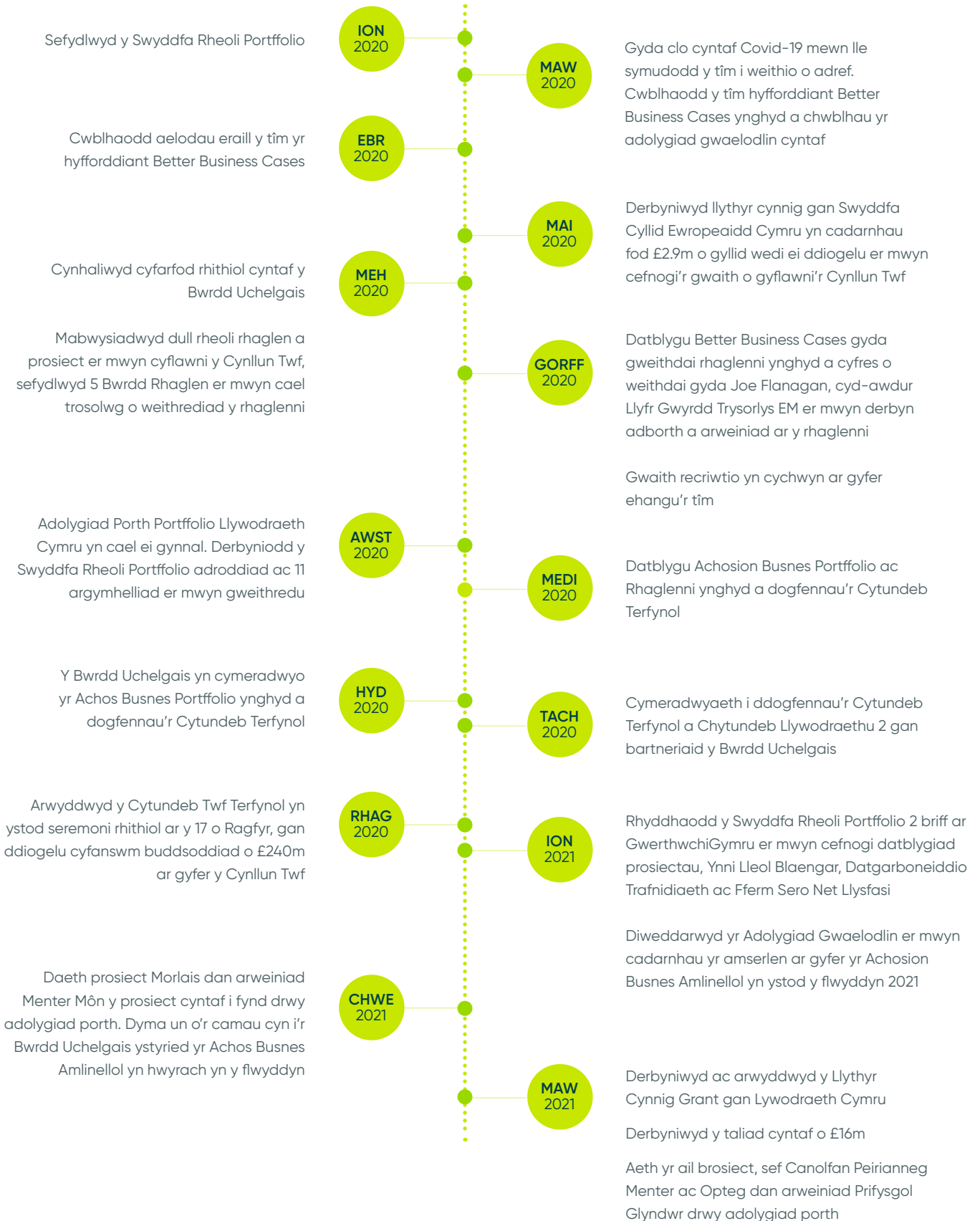
Llofnodwyd y Cytundeb Twf Terfynol yn ystod seremoni rithiol ar 17 Rhagfyr 2020. Y Cynllun Twf Terfynol yw'r cytundeb rhwng Llywodraeth y DU, Llywodraeth Cymru a Bwrdd Uchelgais Economaidd Gogledd Cymru er mwyn cyflawni'r Cynllun Twf ac fe'i sicrhawyd ar sail Achos Busnes y Portffolio a phum Achos Busnes Rhaglen er mwyn cadarnhau'r buddsoddiad o gyfanswm o £240m (£120m gan Lywodraeth y DU a £120m gan Llywodraeth Cymru).

Mae tri mis cyntaf 2021 wedi'u treulio yn canolbwyntio ar gyflawni a gweithio gydag arianwyr ein prosiectau i fwrw ymlaen ag achosion busnes y prosiectau. Ym mis Chwefror, prosiect Morlais, dan arweiniad Menter Môn, oedd prosiect cyntaf y Cynllun Twf i ymgymryd ag adolygiad porth cyn i'r Achos Busnes Amlinellol gael ei ystyried gan y Bwrdd Uchelgais yn ddiweddarach yn y flwyddyn.

Ym mis Mawrth 2021, wedi llofnodi'r Llythyr Dyfarnu Grant a chyflwyno'r dogfennau angenrheidiol fe wnaethom dderbyn y rhandaliad cyntaf o £16 miliwn gan Lywodraeth Cymru a Llywodraeth y DU. Bydd y cyllid yn galluogi i ni ddechrau cyflawni'r prosiectau yn ystod y flwyddyn ariannol nesaf, pan ddisgwyliwn ystyried a gwneud penderfyniad ar ein gwedd gyntaf o achosion busnes y prosiectau.

O edrych yn ôl dros y flwyddyn ddiwethaf, rwy'n falch o'r tîm a'r cynnydd sylweddol sydd wedi'i wneud. Roedd gallu sicrhau'r Cynllun Twf Terfynol o fewn ein hamserlen wreiddiol er gwaethaf yr heriau a gyflwynwyd gan Covid-19 yn ddi-os yn ganlyniad i ddyncwch a phenderfyniad pawb a oedd ynghlwm. Rwy'n edrych ymlaen at gyflawni'r cynllun twf, gyda'r tîm a'n partneriaid dros y flwyddyn nesaf.

Trosolwg o'r 12 mis diwethaf





Y Cynllun Twf

Nod

Adeiladu economi mwy bywiog, cynaliadwy a gwydn yn y Gogledd.

Gan adeiladu ar ein cryfderau i roi hwb i gynhyrchedd wrth fynd i'r afael â heriau a rhwystrau economaidd hir-dymor i gyflawni twf cynhwysol.

Mae ein dulliau gweithredu i gyflawni twf mewn ffordd gynhwysol, gynaliadwy, y gellir ei ymestyn yn unol â Deddf Llesiant Cenedlaethau'r Dyfodol (Cymru) 2015.

Buddsoddiad

Buddsoddiad
Cynllun Twf:

£240m

Buddsoddiad
Sector Breifat:

£722.1m

Buddsoddiad
Sector Gyhoeddus:

£184.3m

Cyfanswm
Buddsoddiad:

£1.1bn

Amcanion Gwariant

Creu rhwng 3,400 – 4,200 net o swyddi ychwanegol

Cefnogi cynnydd ychwanegol net o rhwng £2.0 – £2.5 biliwn mewn GVA

Rhaglenni



Ynni Carbon Isel



Digidol



Bwyd–Amaeth a
Thwristiaeth



Arloesi mewn
Gweithgynhyrchu Gwerth
Uchel



Tir ac Eiddo

Gweithio gyda'r Sector Preifat

Mae Cynllun Twf Gogledd Cymru yn bartneriaeth rhwng y sectorau cyhoeddus a phreifat ac ni fyddai ein cynnydd dros y flwyddyn ddiwethaf wedi bod yn bosib heb gefnogaeth rhanddeiliaid allweddol o'r sector preifat.

Dywed Askar Sheibani, Comtek Network Systems a Chadeirydd y Bwrdd Cyflawni Busnes

"Mae gan Ogledd Cymru gynghrair unigryw a phwerus o arweinyddion sector preifat a chyhoeddus sydd wedi bod yn gweithio fel partneriaid unedig, drwy Fwrdd Uchelgais Economaidd Gogledd Cymru a'r Bwrdd Cyflawni Busnes, i sicrhau bod y Cynllun Twf yn denu enillion sylweddol ar fuddsoddiadau.

Mae gan aelodau'r Bwrdd, sy'n entrepreneuriaid yn bennaf sydd â hanes blaenorol sefydledig o fewn eu sectorau a'u diwydiannau a gydnabyddir yn rhyngwladol, lais annibynnol. Mae ganddynt rwydweithiau busnes dylanwadol a helaeth yng Nghymru, y DU a'r tu hwnt ac yn bwysig iawn, maent yn angerddol iawn dros y Gogledd, sy'n gartref i'r rhan fwyaf ohonynt.

Tua'r Dwyrain, rydym yn ffodus i fod wedi'n lleoli yn agos ar ddwy ddinas fawr; Lerpwl a Manceinion, sy'n gartrefi i ddau faes awyr rhyngwladol i'n cysylltu ni â'r farchnad byd-eang, tra bod Llundain ryw ddwy awr i ffwrdd ar y trê. Tua'r Gorllewin, mae porthladd Caerdybi yn hwyluso ein masnach drwy gludo nwyddau ar y môr ac mae'n agor y llwybr at dwristiaeth rhyngwladol ac Iwerddon. Mae gan bob modfedd o'r Gogledd hanes ardderchog, diwylliant cyfoethog, cestyll a thraethau gwych, atyniadau twristiaeth unigryw, bywyd gwyllt rhyfeddol ac, heb os, y tirweddau naturiol gorau ar y Ddaear.

Mae rhaglenni'r Cynllun Twf yn canolbwyntio ar feysydd o'r economi lle mae gennym brofiad hirhoedlog ac arbenigedd cryf; megis Gweithgynhyrchu Uwch, Ynni Adnewyddadwy a Thwristiaeth. Er enghraifft, mae gan y prosiect pŵer llanw ar Ynys Môn, Morlais, y potensial i wneud Gogledd Cymru yn un o arweinwyr y byd mewn ynni llanw. Ychydig iawn o lefydd yn y byd sy'n addas a gallai'r buddsoddiad olygu bod Gogledd Cymru yn un o'r tri chynhyrchwr pŵer llanw mwyaf yn y byd.

Hefyd, mae'r Cynllun Twf yn buddsoddi yn isadeiledd digidol y rhanbarth. Mae hyn yn hanfodol ac mae'n tanatgu twf economaidd. Mae band eang ffibr cyflymder uchel dibynadwy a hygyrch a gallu 5G ledled y Gogledd yn hanfodol.

Drwy gydol hanes, mae'r Gogledd wedi dangos ei wytnwch i frwydro yn erbyn yr holl newidiadau economaidd blaenorol ac wedi dod drwyddynt yn gryfach. Mae'r pandemig diweddar hwn wedi achosi daearyn cymdeithasol ac economaidd dinistriol.

Gyda chynllun economaidd creadwy, buddsoddiad mewn sgiliau ac addysg a chydag arweinyddiaeth leol benderfynol sydd yn derbyn adnoddau digonol, credaf yn gryf fod gan y Gogledd gyfle gwych a'r potensial i ailsefydlu ei hun fel economi pwerus yng Nghymru, a fydd yn cael ei gefnogi'n fawr gan fuddsoddiad y Cynllun Twf dros y pymtheg mlynedd nesaf a'r tu hwnt."

Dyfyniad gan Jim Jones, Rheolwr Gyfarwyddwr Twristiaeth Gogledd Cymru a Chadeirydd Cyngor Busnes Gogledd Cymru a Merswy Dyfrdwy ac Ashley Rogers, Cyfarwyddwr Masnachol, Cyngor Busnes Gogledd Cymru a Merswy Dyfrdwy

"Mae Cynllun Twf Gogledd Cymru yn becyn hollbwysig o fuddsoddiadau cyfalaf i'n rhanbarth a fydd yn hwb sylweddol i economi'r Gogledd ar adeg pan fo newidiadau mawr yn y farchnad megis Brexit a digwyddiadau byd-eang yn cynnwys pandemig Covid-19, yn parhau i effeithio ar ein Cymunedau a'n Heconomi. Mae Cyngor Busnes Gogledd Cymru a Merswy Dyfrdwy, fel y corff ymbarél rhanbarthol ar gyfer y sector preifat yn y Gogledd, wedi gweithio'n galed iawn mewn partneriaeth â'r Bwrdd Uchelgais ers cychwyn datblygu'r Cynllun Twf, i sicrhau bod y buddsoddiadau a gynigir yn y Cynllun yn cael eu dosbarthu ledled y rhanbarth a'n sectorau er mwyn rhoi'r budd mwyaf i'n busnesau.

Mae gan Gynllun Twf sy'n cyflawni ar gefnogi busnesau a thwf cynhyrched ar gyfer ein busnesau bach a chanolig brodorol a'r busnesau rhyngwladol sydd wedi'u lleoli yn y Gogledd yn ei sectorau allweddol e.e. Gweithgynhyrchu, Twristiaeth a Lletygarwch, Amaeth ac Ynni, botensial i gael effaith gadarnhaol unwaith mewn oes arnom i gyd. Mae hi'n hanfodol, serch hynny, bod y prosiectau a'r rhaglenni arfaethedig nid yn unig yn gatalyddion twf ond hefyd bod iddynt y credo sylfaenol eu bod yn gwneud hynny gan gyfrannu at siwrne'r rhanbarth tuag at economi Cylchol a Dim Carbon Net. Edrychwn ymlaen at barhau i ymgysylltu'n ystyrlon â'r Bwrdd Uchelgais ar y pecyn buddsoddi allweddol hwn."



Askar Sheibani
Chadeirydd, Bwrdd
Cyflawni Busnes



Ashley Rogers
Cyfarwyddwr
Masnachol, Cyngor
Busnes Gogledd
Cymru a Merswy
Dyfrdwy



Jim Jones
Chadeirydd, Cyngor
Busnes Gogledd
Cymru a Merswy
Dyfrdwy

Ymateb i Covid-19

Mae Covid-19 wedi cael effaith economaidd syfrdanol ar y Gogledd, yn yr un modd â rhannau eraill o'r DU ac yn fyd-eang. Mae'r Bwrdd Uchelgais yn gweithio'n agos gyda'r chwe awdurdod lleol, Llywodraeth Cymru a Llywodraeth y DU a chynrychiolwyr o'r sector preifat i gydlynu'r ymateb rhanbarthol i adfer yr economi. Mae effeithiau hir-dymor Covid-19 ar economi'r rhanbarth yn dal i ddod i'r amlwg, ond mae'n glir bod rhai o'n heconomiâu mwyaf sylweddol a sefydledig eisoes wedi cael eu heffeithio'n ddwys, er enghraifft, busnesau mewn twristiaeth, lletygarwch a hamdden a'r rheini sy'n dibynnu ar yr economi ymweld am fasnach.

Mae'r Cynllun Twf wedi'i ddylunio i fynd i'r afael â rhwystrau strwythurol, hir-dymor sy'n atal twf economaidd. Fodd bynnag, mae'r Bwrdd Uchelgais yn gwbl ymwybodol y bydd angen amrediad o gamau gweithredu yn y tymor byr er mwyn hwyluso adferiad economaidd a dull gweithredu sy'n sicrhau bod yr ymyraethau adfer tymor byr i ganolig hyn yn cyd-fynd â'r nodau tymor hwy a'r mesurau sydd i'w cyflawni gan y Cynllun Twf.

Ni all y Cynllun Twf ar ei ben ei hun fynd i'r afael â'r holl heriau sy'n wynebu economi'r Gogledd, yn enwedig yng ngoleuni Covid-19. Fodd bynnag, bydd y chwistrelliad sylweddol o fuddsoddiad cyfalaf i'r economi lleol yn hwb arwyddocaol i'r sectorau adeiladu a chysylltiedig a hynny ar adeg pan mae'n debygol y bydd capasiti dros ben yn yr economi.

Ym mis Mawrth 2020, sefydlwyd grŵp ymateb tactegol rhanbarthol mewn ymateb i Covid-19. Ei gylch gwaith yw asesu'r effeithiau a ddaw yn sgil y pandemig ar fusnesau a chytuno ar gamau allweddol sydd eu hangen i roi sylw i'r rhain. Bu'r Grŵp yn cyfarfod yn wythnosol, ac mae'n cynnwys cynrychiolwyr o'r Awdurdodau Lleol, WLGA, Llywodraeth Cymru, Llywodraeth y DU a Chyngor Busnes Gogledd Cymru a Merswy Dyfrdwy. O'r herwydd, bu'n bosib cydlynu a chrynhai sesiynau briffio rheolaidd a gafodd eu rhannu'n uniongyrchol gyda Gweinidogion y Llywodraeth i ddylanwadu ar y penderfyniadau sy'n cael eu gwneud ar becynnau adfer ariannol ar gyfer y gymuned fusnes. Daeth themâu allweddol i'r amlwg, yn cynnwys cefnogaeth i fusnesau, yr economi ymweld, canol trefi ac adfywio, cadwyni cyflenwi, pobl, sgiliau a chyflogaeth a chaffael cyhoeddus.

Ddechrau mis Mai 2020, rhyddhawyd ertnygl yn y wasg ar y cyd i amlygu'r cydweithio sy'n digwydd ledled y Gogledd a rhwng y Bwrdd Uchelgais, y Bartneriaeth Sgiliau Rhanbarthol, Llywodraeth Cymru a'r DWP i helpu i greu'r cysylltiadau rhwng ceiswyr swyddi a'r swyddi gwag sydd ar gael yn y rhanbarth.

Hefyd yn ystod mis Mai, fe wnaeth y Bwrdd Uchelgais, ar y cyd â Llywodraeth Cymru a Llywodraeth y DU, gynnal gweminar i fusnesau a wnaeth ddenu dros gant a hanner o gyfranogwyr gan roi cyfle i fusnesau sydd wedi'u heffeithio gan y pandemig ofyn eu cwestiynau yn uniongyrchol i Weinidogion y Llywodraethau.

Yn gynnar yn haf 2020, sefydlwyd Grŵp Adfer Economaidd Rhanbarthol i weithio ar y cyd ar adfer yr economi ar ran y rhanbarth. Fe wnaeth y grŵp gomisiynu arolwg effaith busnes, a gynhaliwyd dros yr haf, y gwnaeth dros 1,800 o fusnesau ymateb iddo. Fe wnaeth y data ddarparu mewnwelediad gwerthfawr ynghylch effaith uniongyrchol Covid-19 mewn gwahanol ddiwydiannau a sectorau gan alluogi dadansoddiad yn ôl awdurdod lleol.

Ar y cyd, fe wnaeth y Bwrdd Uchelgais a Llywodraeth Cymru gomisiynu ymchwil ar effaith Covid-19 ar economi'r Gogledd hefyd. Roedd y gwaith ymchwil hwn, a gwblhawyd gan Hatch Regeneris, yn cynnwys cynllun arfaethedig ar gyfer adfer gan edrych ar ymyraethau brys, ystyriaethau ar gyfer y Cynllun Twf ac ystyriaethau tymor hir, ac mae'r cyfan wedi'u dylunio i feithrin yr amgylchedd ar gyfer gwytnwch a thwf wedi Covid-19.

Yn ogystal, ac o ystyried yr effaith ar y diwydiant twristiaeth, lletygarwch a hamdden, fe wnaeth y Bwrdd Uchelgais gomisiynu darn o waith annibynnol dan arweiniad yr Athro Nigel Morgan a'r Athro Annette Pritchard i edrych ar yr effaith yr oedd Covid-19 yn ei chael ar y diwydiant. Mae'r papur, a gyflwynwyd i'r Bwrdd, yn amlinellu'r sefyllfa a'r ystyriaethau sydd eu hangen i ail-osod, ail-gynnau ac ail-ddychmygu economi ymweld cynaliadwy a gwydn ar gyfer y Gogledd.

Mae'r mewnwelediadau sydd wedi'u casglu drwy gydol y flwyddyn wedi dilysu'r themâu blaenoriaeth allweddol sy'n dod i'r amlwg. Yn ystod ail ran y flwyddyn, rydym wedi canolbwyntio ar ddefnyddio strwythurau a fforymau rhanbarthol presennol i ddatblygu cynlluniau adfer mewn ymateb i bob un o'r themâu allweddol sy'n dod i'r amlwg. Er enghraifft, mae'r Bartneriaeth Sgiliau Rhanbarthol wedi datblygu cynllun adfer arfaethedig sy'n canolbwyntio ar bobl, sgiliau a chyflogaeth ac mae'r Fforwm Twristiaeth Rhanbarthol yn cyd-fynd â'r thema economi ymweld. Mae gwaith ar y gweill i gytuno ar gynllun adfer rhanbarthol cynhwysfawr i roi sylw i bob un o'r themâu hyn a chyda'r nod o ail-adeiladu economi cynaliadwy a gwydn i'r Gogledd.

Tîm y Swyddfa Portffolio

Sefydlwyd y Swyddfa Rheoli Portffolio, dan arweiniad Alwen Williams, y Cyfarwyddwr Portffolio, ym mis Ionawr 2020 gyda Hedd Vaughan-Evans fel Rheolwr Gweithrediadau; Henry Aron fel Rheolwr Rhaglen Ynni Carbon Isel a Stuart Whitfield fel Rheolwr Rhaglen Ddigidol. Yn ystod ychydig fisoedd cyntaf y tîm yn eu swyddi, fe wnaethant sefydlu'r Swyddfa Portffolio a'r prosesau gwaith cysylltiedig yng Nghanolfan Fusnes Conwy, Cyffordd Llandudno. Ers mis Mawrth 2020, mae'r tîm wedi bod yn gweithio'n rhithiol o gartref. Ym mis Ebrill, ymunodd David Mathews â'r tîm, fel Rheolwr Rhaglen Tir ac Eiddo, ac wedi hynny daeth Nia Medi Williams atom fel Uwch Swyddog Gweithrediadau ym mis Awst, wedi iddi fod yn cefnogi'r tîm yn flaenorol o Gyngor Gwynedd.

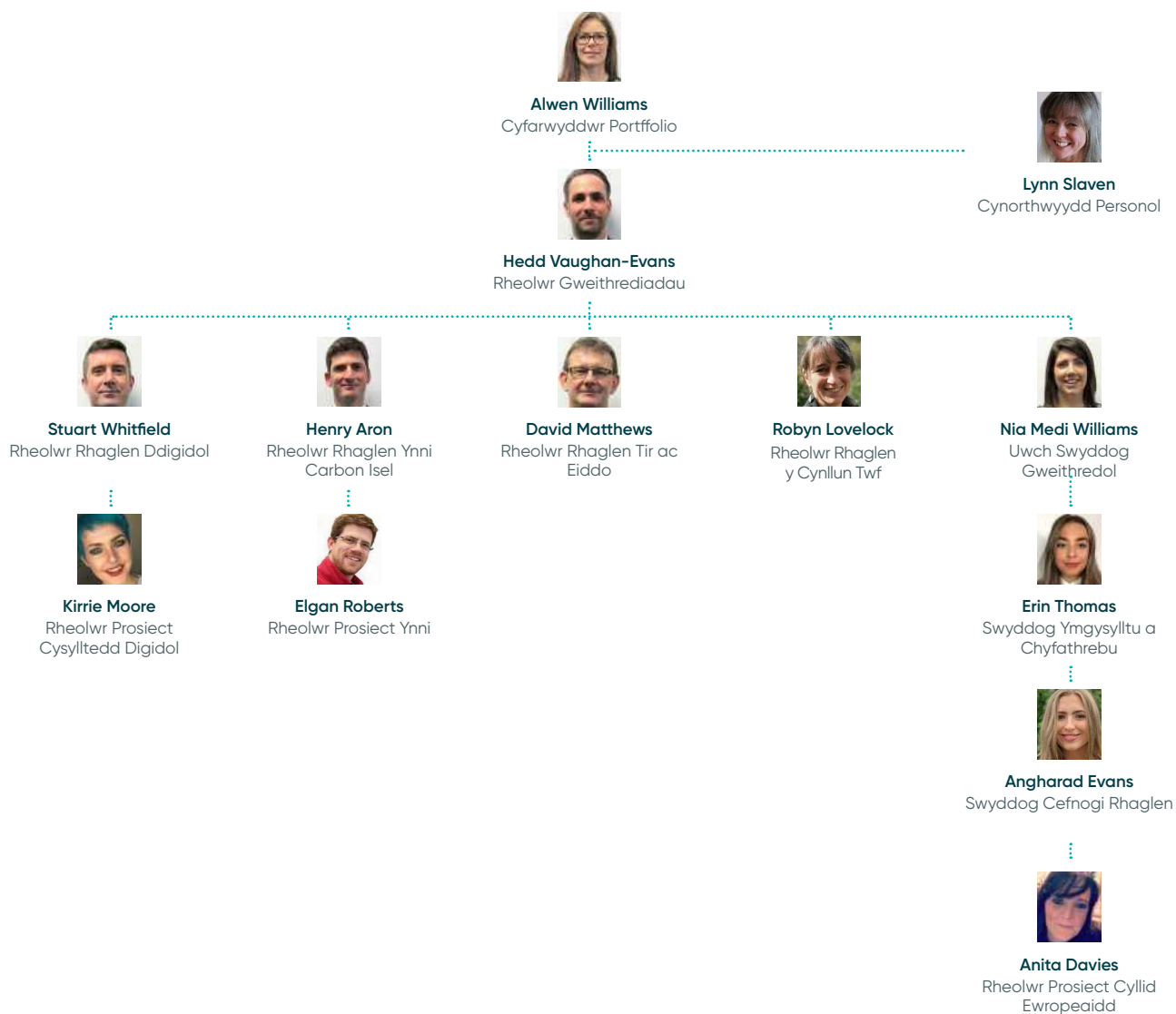
Yn dilyn ymgyrch recriwtio lwyddiannus ym mis Hydref, ymunodd tri aelod newydd â'r tîm, sef Robyn Lovelock fel Rheolwr Rhaglen

y Cynllun Twf, yn gyfrifol am arwain ar y Rhaglen Bwyd-amaeth a Thwristiaeth a'r Rhaglen Arloesi mewn Gweithgynhyrchu Gwerth Uchel. Ymunodd Erin Thomas fel y Swyddog Cyfathrebu ac Ymgysylltu ac Angharad Evans fel Swyddog Cefnogi Rhaglen. Yn fuan wedyn, ymunodd Elgan Roberts fel Rheolwr Prosiect Ynni.

Ym mis Ionawr 2021, ymunodd Kirrie Moore â'r tîm fel Rheolwr Prosiect Cysylltedd Digidol, ac wedi hynny ym mis Mawrth 2021 daeth Anita Davies atom fel Rheolwr Prosiect Cyllid Ewropeaidd. Yn ystod mis Mawrth, ymunodd Lynn Slaven â'r tîm yn ffurfiol fel Cynorthwy-ydd Personol i Alwen, wedi iddi ddarparu'r gefnogaeth hon yn flaenorol o Gyngor Gwynedd.

Bydd chwe aelod newydd yn ymuno â'r tîm yn ystod mis Ebrill a Mai 2021, ac mae dwy swydd wag yn dal i'w llenwi.

Swyddfa Rheoli Portffolio



Digidol

Amcan Strategol

Cyflawni newid amlwg yn y cysylltedd digidol sydd ei angen i sicrhau y gall Gogledd Cymru fodloni galw'r defnyddwyr, cynnal cyflymdra â gweddill y DU, datgloi potensial sectorau a safleoedd â blaenoriaeth am dwf a thanategu ecosystem arloesi ffyniannus. Mae'n chwarae rôl hwyluso ar gyfer rhaglenni eraill i gyflawni'r budd mwyaf posib.

Buddsoddiad

Buddsoddiad
Cynllun Twf:

£37m

Buddsoddiad
Sector Breifat:

£1.6m

Buddsoddiad
Sector Gyhoeddus:

£3.1m

Cyfanswm
Buddsoddiad:

£41.7m

Amcanion Gwariant

Creu Swyddi

Creu rhwng 315 a 380 o swyddi.

Marchnad cysylltedd gadarn a chystadleuol mewn safleoedd Allweddol

Cyflwyno marchnad cysylltedd gadarn a chystadleuol mewn 28 safle strategol i gyd-fynd â rhaglen Llywodraeth y DU o ddarpariaeth galluedd gigabit erbyn 2025, neu cyn hynny.

Gwasanaeth symudol lled band uchel ar rwydweithiau trafniadaeth

Darpariaeth symudol lled band uchel ar rwydweithiau trafniadaeth (A55, A483, A5), gyda defnydd yn cyd-fynd â tharged Llywodraeth y DU o ddarpariaeth 5G erbyn 2027.

Arloedd seilwaith ddigidol

Arloesi a masnacholi technoleg isadeiledd digidol newydd i gyflawni a chydgrynhai rôl tymor hir mewn diwydiant sy'n bwysig yn strategol.

Buddsoddiad

Buddsoddiad o rhwng £37m a £46m.

GVA

Creu GVA ychwanegol net o rhwng £130 a £158m.

Cysylltedd digidol cyflym iawn ym mhob man

Sicrhau bod gan yr holl eiddo preswyl yn y rhanbarth gysylltedd band eang cyflym iawn erbyn 2023 gyda galledd uwchraddio gigabit wedi'i gynnwys gyhyd ag sy'n bosib.

Y Prosiectau

Canolfan Prosesu Signal Digidol (DSP)

Bydd y prosiect yn dwyn ynghyd ymchwilyr o Brifysgol Bangor i weithio law yn llaw â chwmnïau rhyngwladol proffil uchel a busnesau bach a chanolig eu maint yng Nghymru gan alluogi iddynt weithio gyda'i gilydd i ymchwilio datrysiadau rhwygol ar gyfer 5G. Bydd y prosiect yn caniatáu i'r Ganolfan DSP ehangu ei phresenoldeb a'i chylch gwaith, gan integreiddio'n llawn â'r Prosiect Strategaeth Genedlaethol (NSP) a galluogi graddio asedau allweddol gan gynnwys gwely prawf 5G, capasiti ymchwil ac offer o'r radd flaenaf. Disgwylir i'r prosiect greu cyfanswm o 160 o swyddi.

Cyfanswm y Buddsoddiad £7.3m | Cynllun Twf £3m

Campysau Cysylltiedig

Trwy 'campysau' rydym yn golygu safleoedd allweddol o weithgarwch economaidd. Bydd y prosiect yn cyflymu'r gwaith o ddatblygu seilwaith ar gyfer 19 o safleoedd economaidd rhanbarthol allweddol. Amcangyfrifir y bydd tua 2,600 o adeiladau busnes yn gallu cael gafael ar wasanaethau Wi-Fi lled band uchel a phŵer isel ac felly gwell cysylltedd unwaith y bydd wedi'i gwblhau.

Cyfanswm y Buddsoddiad £21m | Cynllun Twf £21m

Cysylltu'r % olaf

Mae'r prosiect hwn yn targedu gwasanaeth cyflym iawn hollgynhwysol ar draws eiddo'r Gogledd, nad ydynt yn cael eu gwasanaethu hyd yma gan ddulliau eraill ac na allant gyflawni cyflymder o 30Mbps (lawrlwytho) o leiaf ar hyn o bryd. Mae diffyg band eang dibynadwy a sylfaenol mewn rhai achosion (mae Ofcom yn diffinio fel lawrlwytho 10Mbps) yn her sefydledig a chynyddol sy'n wynebu busnesau a chymunedau gwledig. Mae 'rhaniad digidol' a gydnabyddir yn eang yn effeithio ar fynediad preswylwyr at wasanaethau ar-lein ac yn atal busnesau bach a chanolig rhag datblygu a chynnal masnach. Mae'r duedd gynyddol o weithio gartref hefyd wedi'i chyfyngu gan gysylltedd gwael. Bydd band eang cyflym iawn ar gael i hyd at 10,100 o safleoedd preswyl a 4,300 o adeiladau busnes unwaith y byddant wedi'u cwblhau.

Cyfanswm y Buddsoddiad £4m | Cynllun Twf £4m

Coridor Cysylltiedig

Mae'r prosiect hwn yn ceisio ymateb i alw'r diwydiant a gyrwyr technoleg drwy gefnogi gweithrediad mwy effeithlon y cadwyni cyflenwi, a gweithrediadau trafniadaeth mawr (megis porthladdoedd). Bydd cyfanswm o 156km o goridor ffyrdd a rheilffyrdd yn cael ei gysylltu â Rhwydweithiau Mynediad Di-wifr 5G/Pŵer Isel, ar hyd coridor yr A55 a llwybr rheilffordd prif linell gyfagos. Amcangyfrifir y bydd hyd 1.57 miliwn o siwrnai rheilffordd a 1.3 miliwn o siwrnai ar y ffordd yn elwa o well cysylltedd 5G unwaith y bydd wedi'i gwblhau.

Cyfanswm y Buddsoddiad £2.2m | Cynllun Twf £2.2m

Ffibr Llawn mewn safleoedd allweddol

Ceisio'r prosiect hwn gyflawni cysylltedd ffibr llawn (addas ar gyfer gigabit) i 28 o safleoedd busnes allweddol ar draws y rhanbarth.

Cyfanswm y Buddsoddiad £7.2m | Cynllun Twf £6.8m



Y flwyddyn ddiwethaf

Stuart Whitfield
Rheolwr Rhaglen Ddigidol

Mae cynnydd sylweddol wedi'i wneud ar y Rhaglen Ddigidol dros y flwyddyn ddiwethaf, gyda datblygu achos busnes y rhaglen a sefydlu strwythurau llywodraethu'r rhaglen i gefnogi'r gwaith o gyflawni.

Mae'r Rhaglen Ddigidol yn unigryw o fewn y Swyddfa Rheoli Portfolio gan fod y rhaglen yn goruchwyllo'r gwaith o gyflawni prosiect nad yw'n rhan o'r Cynllun Twf. Ar hyn o bryd, mae'r rhaglen yn cyflawni Prosiect Rhwydwaith Ffibr Llawn Lleol Gogledd Cymru a ariennir drwy DCMS y DU ac erbyn diwedd Mawrth 2021, disgwylir i hwn fod wedi cyflawni tua 100 i uwchraddiadau band llydan ffibr llawn newydd i ystod o safleoedd sector cyhoeddus ledled y rhanbarth, gan ddod â chysylltedd galluedd gigabit i gefnogi cyflawni gwasanaethau am y tro cyntaf. Disgwylir i 250 o gysylltiadau pellach gael eu gwneud cyn diwedd 2021.

Mae buddion yn dechrau cael eu gwireddu yn barod, yn gysylltiedig â gwell cynhyrchedd ac effeithlonrwydd cyflawni gwasanaethau a chefnogi ffyrdd newydd o weithio, yn benodol gyda meddygfeydd teulu sydd wedi'u heffeithio gan gyfyngiadau Covid-19.

Ym mis Tachwedd, dewisodd y bwrdd rhaglen y prosiectau Canolfan Prosesu Signal Digidol, Ychydig % Olaf a Choridorau Cysylltiedig fel blaenoriaethau i ddatblygu achosion busnes yn ystod 2021. Mae pob un o'r tri phrosiect bellach wedi sefydlu byrddau prosiect ac mae uwch berchnogion cyfrifol yn eu lle i gefnogi'r gwaith o gyflawni.

Dros y flwyddyn ddiwethaf, rydym wedi canolbwyntio gan fwyaf ar ddatblygu'r partneriaethau angenrheidiol i gefnogi'r gwaith o gyflawni'r rhaglen, gyda chyfanswm o 13 sefydliad bellach ynghlwm naill ai ar lefel bwrdd prosiect neu raglen; Cyngor Bwrdeistref Sirol Wrecsam, Cyngor Sir Ynys Môn, Cyngor

Gwynedd, Cyngor Sir y Fflint, Cyngor Sir Ddinbych, Cyngor Bwrdeistref Sirol Conwy, Llywodraeth Cymru, Trafnidiaeth Cymru, Network Rail, Bwrdd Iechyd Prifysgol Betsi Cadwaladr, Gwasanaeth Gwybodeg GIG Cymru, Prifysgol Bangor a Menter Môn. Mae ymgysylltu â'r farchnad hefyd wedi digwydd gyda'r sector preifat yn ystod 2020-21 gyda diddordeb ymhlith partneriaid cyflawni posib yn tyfu wrth i achosion busnes y rhaglen yn cael eu ffurfio.

Mae'r rhaglen yn ystyried gweithgareddau pellach i wella cysylltedd digidol yn y rhanbarth drwy wella'r amodau i weithredwyr rhwydwaith fuddsoddi. Mae'r meysydd yr ydym yn ymchwilio iddynt yn cynnwys datblygu 'cytundebau mynediad' cyffredin i'w mabwysiadu gan y sector cyhoeddus ehangach i hwyluso lletya isadeiledd digidol mewn eiddo sector cyhoeddus. Mae cofrestr gyffredin o'r asedau hyn hefyd yn cael ei hystyried i symleiddio'r broses o adnabod safleoedd gan weithredwyr rhwydwaith, yn hytrach na gorfod ymgynghori â ffynonellau niferus. Bydd y ddau ddull yn cael eu hysbysu gan enghreifftiau o ledled y DU ac ymagwedd Llywodraeth y DU i'r hyn a elwir yn 'barrier busting'.

Gyda Rheolwr Prosiect Cysylltedd Digidol yn ei swydd ers mis Ionawr 2021 a Swyddog Prosiect Digidol newydd yn dechrau yn ei swydd ym mis Mai 2021, mae'r rhaglen mewn sefyllfa dda i gyflawni.

Rhaglen Ynni Carbon Isel

Amcan Strategol

Datgloi buddion economiadd prosiectau ynni carbon isel trawsffurfiol a sefydlu Gogledd Cymru fel un o leoliadau arweiniol y DU ar gyfer cynhyrchu ynni carbon isel, arloesedd a buddsoddi yn y gadwyn gyflenwi.

Buddsoddiad

Buddsoddiad
Cynllun Twf:

£86.4m

Buddsoddiad
Sector Breifat:

£441.7m

Buddsoddiad
Sector Gyhoeddus:

£140.4m

Cyfanswm
Buddsoddiad:

£668.5m

Amcanion Gwariant

Creu swyddi

Creu rhwng 800 a 980 o swyddi.

Cynhyrchu ynni carbon isel

Galluogi'r defnydd o 314MW o gapasiti cynhyrchu ynni carbon isel wedi'u gosod o'r newydd.

Arbedion carbon

Galluogi arbedion carbon o 2,723 tunnell o CO₂e o leiaf.

Buddsoddiad

Cyfanswm buddsoddiad o rhwng £602-£735m.

GVA

Creu GVA ychwanegol net o £433m-£530m.

Y Prosiectau

Morlais

Buddsoddi yn y seilwaith sy'n cysylltu Parth Morlais â'r system grid trydan, a pharatoi'r safle ar gyfer datblygwyr y sector preifat a fydd yn prydlesu rhannau o'r parth ar gyfer defnyddio eu technolegau ynni'r llanw. Byddai hyn yn gosod y parth fel y safle cyntaf wedi'i gydsynio, ei ehangu a thechnoleg-agnostig yn y byd gyda hyd at 240 MW o botensial cynhyrchu pŵer.

Cyfanswm y Buddsoddiad £36m | Cynllun Twf £9m

Datgarboneiddio Trafnidiaeth

Cefnogi'r gwaith o gyflawni prosiect arddangos sy'n ymwneud â chynhyrchu hydrogen gwyrdd o ffynonellau ynni carbon isel i ddatgarboneiddio rhwydweithiau trafndiaeth rhanbarthol.

Cyfanswm y Buddsoddiad £28.6m | Cynllun Twf £11.4m

Gorsaf Bŵer Trawsfynydd

Mae safle Trawsfynydd mewn sefyllfa unigryw ar gyfer defnydd 'Cyntaf o'i Fath' o Adweithydd Modwlar Bychan (SMR) neu Adweithydd Modwlar Uwch (AMR) yn sgil ei statws fel ased ym mherchnogaeth gyhoeddus, ei weithlu hynod fedrus, a'r gymuned gefnogol. Ar y cyd gyda'r sector gyhoeddus a phreifat bydd y Cynllun Twf yn cyfrannu cyllid tuag at seilwaith galluogi ar gyfer y datblygiad hwn, gan helpu i ddiogelu swyddi a gosod y Gogledd mewn safle blaenllaw o ran arloesedd ac ymchwil a datblygu mewn technoleg sydd â photensial arwyddocaol i'w defnyddio ledled y DU.

Cyfanswm y Buddsoddiad £400m | Cynllun Twf £20m

Canolfan Ragoriaeth Ynni Carbon Isel

Buddsoddi mewn datblygu cyfleusterau ym Mhrifysgol Bangor a Pharc Gwyddoniaeth Menai, gan wella galluedd Gogledd Cymru a'r DU ar gyfer arloesi mewn ynni carbon isel a meysydd cysylltiedig, gan helpu i greu'r amodau ar gyfer mewnfuddsoddiad newydd a thwf busnes yn y gadwyn cyflenwi ynni carbon isel yng Ngogledd Cymru.

Cyfanswm y Buddsoddiad £97.7m | Cynllun Twf £21m

Ynni Lleol Blaengar

Er mwyn helpu i gyflawni targedau ynni adnewyddadwy, datgarboneiddio a pherchnogaeth leol, bydd y prosiect yn cefnogi prosiectau galluogi ac arddangoswyr arloesol i oresgyn methiannau'r farchnad ac yn datgloi buddsoddiadau yn y sector breifat a chymunedol mewn datrysiadau ynni lleol blaengar.

Cyfanswm y Buddsoddiad £106.2m | Cynllun Twf £25m



Y flwyddyn ddiwethaf

Henry Aron
Rheolwr Rhaglen Ynni Carbon Isel

Dros y flwyddyn ddiwethaf, mae'r Rhaglen Ynni Carbon Isel wedi aeddfedu yn rhaglen gydlynol a'i nod yw datgloi buddion economaidd prosiectau ynni carbon isel trawsffurfiol yn y Gogledd.

Yn ystod hanner gyntaf y flwyddyn, roeddem yn canolbwyntio ar ddatblygu achos busnes y rhaglen, sefydlu strwythurau cyflawni'r rhaglen, hyfforddi a recriwtio. Gyda'r strwythurau hyn yn eu lle, mae'r ffocws dros y chwe mis diwethaf wedi bod ar gynydd gydag achosion busnes y prosiectau. Roedd hyn yn cynnwys cefnogi Menter Môn i ddatblygu'r Achos Busnes Amlinellol ar gyfer Morlais, prosiect ynni morol trawsffurfiol ym Môn. Cynllunnir i brosiect Morlais fod yr achos busnes prosiect cyntaf i gael ei ystyried gan y Bwrdd Uchelgais yn 2021.

Mae'r Rhaglen Ynni Carbon Isel yn cynrychioli cyfle i sefydlu Gogledd Cymru fel un o leoliadau arweiniol y DU ar gyfer cynhyrchu ynni carbon isel, arloesedd a buddsoddi yn y gadwyn gyflenwi. Dros y flwyddyn ddiwethaf, rydym wedi cymryd rhan mewn nifer o ddigwyddiadau ymgysylltu i hyrwyddo'r Cynllun Twf a'r cyfleoedd o amgylch y sector ynni carbon isel yn y Gogledd. Mae hyn wedi cynnwys cyflwyno yn Nigwyddiad Ynni Gogledd Cymru EGNi 2021 (Ionawr 2021) a chymryd rhan yn nigwyddiad Wythnos Cymru Llundain ym mis Mawrth 2021.

Mae'r rhaglen wedi bod yn llwyddiannus yn denu cyllid ychwanegol gan Lywodraeth Cymru i gefnogi'r gwaith o ddatblygu achosion busnes y prosiectau. Sicrhawyd £25k gan Raglen Byw yn Glyfar Llywodraeth Cymru i gyflawni astudiaeth dichonoldeb i systemau ynni amlffynhonnell ar Benrhyn Llŷn a £140k o gyllid grant wedi'i sicrhau i fwrw ymlaen â'r achos busnes ar gyfer y Prosiect Datgarboneiddio Trafnidiaeth.

Un garreg filltir arall dros y flwyddyn ddiwethaf oedd gweithio gyda Llywodraeth Cymru a phartneriaid rhanbarthol i ddatblygu'r Strategaeth Ynni Ranbarthol ar gyfer y Gogledd, a dderbyniodd gadarnhad y Bwrdd Uchelgais ym mis Mawrth 2021. Amcan cyffredinol y strategaeth hon yw amlinellu llwybr posib ar gyfer datgarboneiddio'r system ynni, tra'n sicrhau bod y rhanbarth yn manteisio i'r eithaf ar y buddion economaidd wrth drawsnewid i economi carbon isel.

Mae dau reolwr prosiect newydd wedi'u penodi, gydag Elgan Roberts yn ymuno â'r tîm ym mis Tachwedd 2020 i arwain y prosiect Ynni Lleol Blaengar a bydd Graham Williams yn ymuno â'r tîm ym mis Ebrill i arwain ar y prosiect Datgarboneiddio Trafnidiaeth. Dros y flwyddyn nesaf, disgwyliwn weld cynnydd sylweddol wrth i'r rhaglen symud i'r cam cyflawni.



Bwyd-Amaeth a Thwristiaeth

Amcan Strategol

Adeiladu economi sylfaen mwy cynaliadwy, bywiog a gwydn o fewn y rhanbarth, gan wneud y gorau o gyfleoedd am gyflogaeth a ffyniant drwy ein hamgylchedd a'n tirwedd.

Buddsoddiad

Buddsoddiad
Cynllun Twf:

£24.5m

Buddsoddiad
Sector Breifat:

£4.4m

Buddsoddiad
Sector Gyhoeddus:

£12.4m

Cyfanswm
Buddsoddiad:

£41.3m

Amcanion Gwariant

Creu swyddi

Creu rhwng 310 a 380 o swyddi.

Arloesedd a chynhyrchedd

Darparu hyd at 4,000 a 6,000m² o ofod llawr egino, ymchwil a datblygu hyfforddiant i annog arloesedd, hyrwyddo uwch-sgilio a chefnogi twf busnes yn y sector.

Datgarboneiddio a modelau busnes cynaliadwy

Addysgu busnesau ar fuddion datgarboneiddio, arallgyfeirio a modelau busnes cynaliadwy. 300-400 o fusnesau yn arallgyfeirio o'r gweithrediad craidd traddodiadol i fabwysiadu ymarferion newydd o fewn pum mlynedd gyntaf y rhaglen.

Buddsoddiad

Buddsoddiad o rhwng £37m a £45m.

GVA

Creu GVA ychwanegol net o £230m a £281m.

Y Prosiectau

Fferm Sero Net Llysfasi

Nod Fferm Sero Net Llysfasi yw arwain y Gogledd at ddyfodol gwydn lle mae rheolaeth tir carbon niwtral yn ganolog i sector ynni adnewyddadwy datblygol sy'n cefnogi cymuned gynaliadwy, ffyniannus ac iach sy'n cwmpasu cymysgfa wledig/trefol y rhanbarth.

Cyfanswm y Buddsoddiad £15.4m | Cynllun Twf £10m

Canolbwynt Economi Gwledig Glynllifon

Y weledigaeth yw creu Canolbwynt Economi Gwledig unigryw arbennig o'r radd flaenaf yng Nglynllifon, sy'n cynnig ystod o gyfleusterau a gwasanaethau i gryfhau a gwella'r economi rhanbarthol, yn benodol drwy dyfu'r sector bwyd a diod.

Cyfanswm y Buddsoddiad £13m | Cynllun Twf £10m

Rhwydwaith TALENT Twristiaeth

Mae'r Rhwydwaith Talent Twristiaeth yn amlinellu cynlluniau uchelgeisiol i ddiogelu darpariaeth sgiliau a chynyddu buddion masnachol o un o'r sectorau mwyaf sefydledig a'r un sy'n tyfu gyflymaf yn y rhanbarth. Wrth gwrs, mae'r sector o dan bwysau enfawr gan Covid-19 ar hyn o bryd felly mae'n rhaid monitro hyn wrth i ni symud ymlaen. Nod y rhwydwaith talent yw ysgogi cydweithrediad cyhoeddus-preifat i gydlynu gweithrediad ar sgiliau a datblygu cynnyrch i drawsnewid a sbarduno twf y sector twristiaeth a lletygarwch yn y rhanbarth.

Cyfanswm y Buddsoddiad £12.9m | Cynllun Twf £4.5m



Y flwyddyn ddiwethaf

Robyn Lovelock
Rheolwr Rhaglen y Cynllun Twf

Gan nad oedd Rheolwr Rhaglen yn ei le ar ddechrau'r flwyddyn, roedd ymdrech gydweithredol sylweddol ar draws y bartneriaeth i ddatblygu'r Rhaglen Bwyd-Amaeth a Thwristiaeth ac i adeiladu naratif clir a chydlynol ar gyfer y rhaglen. Fe wnaeth yr ymagwedd gydweithredol hon alluogi i achos busnes y rhaglen gael ei ddatblygu gyda nod clir i adeiladu economi sylfaen mwy cynaliadwy, bywiog a gwydn yn y rhanbarth drwy ganolbwyntio ar amaeth, bwyd a diod a thwristiaeth.

Ym mis Hydref, ymunodd Robyn Lovelock â'r tîm fel Rheolwr Rhaglen y Cynllun Twf gyda chyfrifoldeb dros y rhaglen hon, gan ddarparu capasiti oedd wir ei angen i yrru'r rhaglen ymlaen.

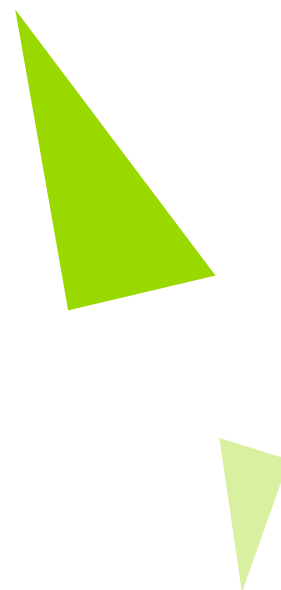
Troswyd y grŵp llywio anffurfiol a oedd yn cefnogi'r rhaglen yn fwrdd rhaglen gyda ffocws ar ddatblygu prosiectau yn unol â chanllawiau Better Business Case, gwireddu buddion a thrafodaeth ynghylch sut all y Cynllun Twf gefnogi trosglwyddo gwybodaeth, arloesedd a chefnogi busnes orau i wireddu'r buddion a oedd wedi'u cynllunio.

Ym mis Rhagfyr, fe wnaeth y rhaglen sicrhau £100k gan Lywodraeth Cymru drwy'r Cynllun Arloesi ar gyfer Datgarboneiddio drwy Ymchwil Busnesau i'r System Gyfan (WBRID). Mae pedwar busnes wedi bod yn gweithio gyda Choleg Cambria fel arianwyr y prosiect ar gyfer prosiect fferm Sero Net Llysfasi a'r Bwrdd Uchelgais i ymchwilio dichonoldeb arloesol all helpu ffermydd Gogledd Cymru i leihau ei allyriadau nwyon tŷ gwydr. Bydd y gwaith hwn yn helpu i siapio'r gwaith o ddatblygu'r achos busnes ar gyfer y fferm Sero Net yn ystod 2021.

Mae prosiect Canolbwynt Economi Gwledig Glynllifon ar drywydd i fod yr achos busnes cyntaf o fewn y rhaglen i gael ei ystyried gan y Bwrdd Uchelgais. Mae'r holl weithdai datblygu achos busnes bellach wedi'u cwblhau a bydd y prosiect yn ymgymryd ag adolygiad sicrwydd allanol (Adolygiad Porth) ym mis Ebrill 2021.

Cafodd prosiect Rhwydwaith Talent Twristiaeth ei atal yn gynnar yn 2020 o ganlyniad i Covid-19 a'r effaith benodol ar y sector twristiaeth yn y Gogledd er mwyn caniatáu i ni ystyried yr effeithiau ar y prosiect. Adolygwyd y prosiect yn gynnar yn 2021 a bellach mae'n parhau gyda ffocws uniongyrchol ar yr elfen Canolbwynt cychwynnol i'w gyflawni gan Grŵp Llandrillo Menai drwy ffynonellau ariannol eraill, gyda ymchwil pellach o'r elfennau i'w nodi eto ddiwedd 2021, yn amodol ar barhau i reoli cynnydd Covid-19.

Mae'r rhaglen a'r tri phrosiect mewn lle da i gyflawni a gwneud cyfraniad sylweddol i'r sectorau bwyd-amaeth a thwristiaeth yn y Gogledd dros y blynyddoedd nesaf.





Tir ac Eiddo

Amcan Strategol

Mynd i'r afael â'r diffyg tir ac eiddo addas ar gyfer twf busnes a dod â safleoedd ymlaen ar gyfer datblygiadau tai. Cyflawni gwelliannau sy'n symbylu buddsoddiad mewn safleoedd ac eiddo ym mhorthladd Caergybi a'r ardal ehangach. Hwyluso rhaglenni eraill drwy sicrhau bod y seilwaith tir ac eiddo cywir ar gael.

Buddsoddiad

Buddsoddiad
Cynllun Twf:

£79.1m

Buddsoddiad
Sector Breifat:

£274.4m

Buddsoddiad
Sector Gyhoeddus:

£1.9m

Cyfanswm
Buddsoddiad:

£355.4m

Amcanion Gwarant

Creu swyddi

Creu rhwng 1,870 a 2,280 o swyddi.

Safleoedd ac eiddo cyflogaeth

Cyflawni 30ha o dir ac 20,000m² o eiddo cyflogaeth rhwng 2021 a 2026.

Safleoedd preswyl

Cyflawni dros 1,000 o leiniau datblygu preswyl rhwng 2021 a 2026.

Buddsoddiad

Buddsoddiad o rhwng £320m a £390m.

GVA

Creu GVA ychwanegol net o £1.06bn a £1.29bn.

Porth Caergybi

Adennill tir, gwaith diogelu ac ymestyn oes y morglawdd, gwelliannau mynediad a gwelliannau i gapasiti'r porthladd.

Y Prosiectau

Safle Strategol Warren Hall

Bydd cyllid y Cynllun Twf yn darparu'r caniatâd statudol angenrheidiol ac yn darparu gwasanaethau sylfaenol i alluogi'r safle defnydd cymysg 65 hectar i gael ei brynu i'r farchnad i'w werthu ac yna ei ddatblygu gan y sector breifat.

Cyfanswm y Buddsoddiad £70m | Cynllun Twf £15m

Porth Y Gorllewin, Wrecsam

Bydd cyllid y Cynllun Twf yn darparu'r caniatad statudol angenrheidiol ac yn darparu gwasanaethau sylfaenol i alluogi'r safle i gael ei brynu i'r farchnad i'w werthu a'i ddatblygu.

Cyfanswm y Buddsoddiad £43.4m | Cynllun Twf £9.1m

Safle Strategol Allweddol, Bodelwyddan

Safle datblygu masnachol a phreswyl defnydd cymysg o 137 hectar. Bydd cyllid y Cynllun Twf yn darparu'r gwasanaethau sylfaenol i alluogi'r safle i gael ei brynu i'r farchnad i'w ddatblygu.

Cyfanswm y Buddsoddiad £82m | Cynllun Twf £10m

Cyn Ysbyty Gogledd Cymru, Dinbych

Mae cais cynllunio wedi'i gyflwyno i gyflwyno datblygiad masnachol a phreswyl defnydd cymysg. Bydd cyllid y Cynllun Twf yn helpu i ddarparu safle wedi'i glirio a'i adfer gyda gwasanaethau sylfaenol.

Cyfanswm y Buddsoddiad £74m | Cynllun Twf £4m

Porth Caergybi

Diogelu Porth Caergybi ar gyfer y dyfodol, drwy ddarparu cyfleusterau llwytho trwm dŵr dwfn a cyfleusterau mordeithio, gwell mynediad i gerbydau, gwarantu dyfodol y morglawdd a darparu ar gyfer gofynion prosiectau ynni rhanbarthol.

Cyfanswm y Buddsoddiad £80m | Cynllun Twf £35m

Parc Bryn Cegin, Bangor

Darparu gofod llawr diwydiannol i ateb y galw am unedau.

Cyfanswm y Buddsoddiad £6m | Cynllun Twf £6m



Y flwyddyn ddiwethaf

David Mathews
Rheolwr Rhaglen Tir ac Eiddo

Ymunodd David Mathews â'r tîm fel Rheolwr Rhaglen Tir ac Eiddo ym mis Ebrill 2020 gan arwain ar y gwaith o ddatblygu achos busnes y rhaglen a gymeradwywyd gan y Bwrdd Uchelgais ym mis Hydref 2020. Mae'r rhaglen yn becyn o fuddsoddiadau strategol mewn safleoedd allweddol ledled y rhanbarth i fynd i'r afael â'r diffyg tir ac eiddo addas ar gyfer twf busnes a dod â safleoedd ymlaen ar gyfer datblygiadau tai.

Dros y flwyddyn ddiwethaf, rydym wedi datblygu model llywodraethu cadarn yn cynnwys sefydlu bwrdd rhaglen a datblygu perthnasau allweddol i gefnogi'r rhaglen a'i huchelgeisiau. Mae hyn yn cynnwys cyfarfodydd rheolaidd bob dau fis gyda'r Grŵp Hwyluso Tai o Landlordiaid Cymdeithasol Cofrestredig Gogledd Cymru.

Mae'r pum safle datblygu strategol o fewn y rhaglen wedi bod yn canolbwyntio'n bennaf ar symud ymlaen â materion cynllunio dros y flwyddyn ddiwethaf, gyda chyflawniadau allweddol yn cynnwys cyflwyno datganiad tir cyffredin gyda Chyngor Sir y Fflint a Llywodraeth Cymru i gefnogi datblygiad Warren Hall, Brychdyn yng Nghynllun Datblygu Lleol Sir y Fflint. Mae cais cynllunio wedi'i gyflwyno gan Jones Bros i ddatblygu safle Cyn Ysbyty Gogledd Cymru yn Ninbych, a disgwylir penderfyniad yn ystod 2021 i hysbysu'r gwaith o ddatblygu achos busnes. Mae cynnydd yn parhau i gael ei wneud ar brosiectau Porth y Gorllewin, Wrecsam a Pharc Bryn Cegin, Bangor. Mae caniatâd cynllunio amlinellol ar y Safle Strategol Allweddol ym Modelwyddan wedi darfod ac mae Cyngor Sir Ddinbych yn adolygu'r polisi cynllunio ar gyfer y safle ar hyn o bryd fel rhan o'r Cynllun Datblygu Lleol newydd i'w fabwysiadu yn 2023.

Mae prosiect Porth Caergybi yn parhau'n brosiect strategol allweddol i'r rhanbarth, fodd bynnag, mae sgôp y prosiect yn cael ei adolygu ar hyn o bryd yn wyneb costau cynyddol. Er gwaethaf hyn, mae cynnydd da yn parhau i gael ei wneud

ar dderbyn y caniatadau statudol ar gyfer adfer tir ac adnewyddu'r morglawdd ac mae perthynas waith dda gyda Stena Line, eu hymgynghorwyr a swyddogion o Lywodraeth Cymru a Chyngor Sir Ynys Môn. Mae gyrywyr amgen ar gyfer buddsoddiad ychwanegol yn y porthladd yn cynnwys gwynt ar y môr, llongau mordeithio a phorthladd rhydd yn dal i gael eu hystyried.

Yn dilyn 2020 heriol, mae'r rhaglen yn parhau i adolygu'r galw am safleoedd ac eiddo ac er na wyddom eto beth fydd goblygiadau hir-dymor patrymau gweithio newydd ar natur y safleoedd datblygu sydd eu hangen, mae'r rhaglen mewn lle da i addasu i'r newidiadau hyn a chyflawni ar gyfer y Gogledd. Gyda rheolwr prosiect newydd yn dechrau ym mis Mai 2021 ac un swydd wag arall i'w llenwi, bydd gan y rhaglen yr adnoddau angenrheidiol i gyflawni.



Arloesi mewn Gweithgynhyrchu Gwerth Uchel

Amcan Strategol

Cyfrerthu lleoliad Gogledd Cymru fel clwstrw gweithgynhyrchu gwerth uchel pwerus ac arloesol, sy'n adeiladu ar arbenigedd presennol ac arbenigedd byd-eang i greu sail economaidd gwerth uwch, mwy amrywiol sy'n cefnogi trosglwyddo i economi carbon isel.

Buddsoddiad

Buddsoddiad cynllun twf:

£13m

Buddsoddiad sector breifat:

£26.5m

Cyfanswm buddsoddiad:

£39.5m

Amcanion Gwariant

Creu swyddi

Creu rhwng 145 ac 180 o swyddi.

Ymchwil ac arloesedd

Cydweithio gyda 55 o bartneriaid diwydiant y DU, rhyngwladol neu fusnesau bach a chanolig eu maint i ddatblygu technolegau carbon isel a lleihau gwastraff.

Ymestyn integreiddiad economiadd hyrwyddo mabwysiadu'r dechnoleg

Cyfrerthu cydweithio rhwng Prifysgolion rhanbarthol a busnesau i hyrwyddo mabwysiadu technolegau. Cefnogi tri phrosiect ymchwil a cydweithredol y flwyddyn i ddatblygu technolegau newydd.

Buddsoddiad

Buddsoddiad o rhwng £36m a £43m.

GVA

Creu GVA ychwanegol net o £94m a £114m.

Datblygu sgiliau

Darparu hyfforddiant ac uwchsgilio 100 o fobl / busnesau yn y technolegau a dargedir dros y pum mlynedd cyntaf.

Y Prosiectau

Canolfan Biotechnoleg Amgylcheddol (CEB)

Bydd y Ganolfan Biotechnoleg Amgylcheddol yn ganolfan gyda'r gorau yn y byd o ran canfod a nodweddu ensymau newydd o bwys diwydiannol. Yn darparu sylfaen gref ar gyfer denu ymchwilwyr blaenllaw ar lefel fyd-eang, cyllid ymchwil cyhoeddus a masnachol arwyddocaol a mewnfuddsoddiad i Gymru, gan adeiladu ar fuddsoddiad cychwynnol o £5miliwn gan ERDF i gapasiti ymchwil. Mae'r prosiect hefyd yn ceisio denu cwmnïau yn y sector biocatalysis i'r Gogledd i gymryd mantais ar y buddion clystyru a chydgrynhoi y mae'r rhanbarth yn eu cynnig yn sgil ei arbenigedd hir-sefydlog mewn biobeirianeg.

Cyfanswm y Buddsoddiad £9.6m | Cynllun Twf £3m

Canolfan Opteg a Pheirianeg Menter

Bydd y Ganolfan Opteg a Pheirianeg Menter yn darparu cyfleusterau (yn Wrecsam a Llanelwy) sydd wedi'u targedu i hybu datblygiad sgiliau lefel uchel ar gyfer y rhanbarth a galluogi busnesau bach a chanolig eu maint a busnesau mawr i weithio mewn partneriaeth â Phrifysgol Glyndŵr, Wrecsam, ar ymchwil a datblygiad sy'n cael ei lywio'n fasnachol.

Cyfanswm y Buddsoddiad £29.8m | Cynllun Twf £10m



Y flwyddyn ddiwethaf

Robyn Lovelock Rheolwr Rhaglen y Cynllun Twf

Cafodd y rhaglen Arloesi mewn Gweithgynhyrchu Gwerth Uchel ei datblygu yn wreiddiol gan dîm y Swyddfa Rheoli Rhaglen ynghyd a chefnogaeth gan noddwyr prosiectau sef Prifysgol Glyndŵr ac Prifysgol Bangor. Nod y rhaglen yw cyfnerthu lleoliad Gogledd Cymru fel sector gweithgynhyrchu gwerth uchel pwerus ac arloesol. I wneud hyn, byddwn yn adeiladu ar arbenigeddau presennol yn y rhanbarth drwy fuddsoddiad wedi'i dargedu mewn ymchwil a datblygu, gan gefnogi anghenion busnesau hir sefydlog ac busnesau newydd.

Ym mis Hydref, ymunodd Robyn Lovelock â'r tîm fel Rheolwr Rhaglen y Cynllun Twf, gan ddarparu capasiti oedd wir ei angen i yrru'r rhaglen ymlaen.

Mae cynnydd y rhaglen ac datblygiad y prosiectau yn unol â chanllawiau Better Business Case wedi ei oruchwylio gan y bwrdd rhaglen, wnaeth ddeillio o'r grŵp llywio rhaglen gwreiddiol. Mae'r Bwrdd wedi bod yn rhagweithiol yn ymchwilio sut all y Cynllun Twf gefnogi trosglwyddo gwybodaeth, arloesedd a chefnogi busnesau orau i wireddu nod cyffredinol y rhaglen, yr amcanion gwariant ac y buddion a oedd wedi'u cynllunio.

Mae chwarter olaf y flwyddyn wedi'i dreulio'n canolbwyntio ar gefnogi'r gwaith o ddatblygu prosiectau, yn bennaf y prosiect Canolfan Opteg a Pheirianeg Menter, gyda Phrifysgol Glyndŵr, Wrecsam. Mae'r prosiect hwn yn datblygu Achos Busnes Amlinellol ar hyn o bryd i gael ei ystyried gan y Bwrdd Uchelgais ac mae wedi cwblhau adolygiad sicrwydd allanol (Porth) yn ddiweddar. Mae'r prosiect Canolfan Biotechnoleg Amgylcheddol dan arweiniad Prifysgol Bangor ar gam cynharach yn ei ddatblygiad, gyda'r adnoddau'n canolbwyntio ar fireinio sgôp y prosiect ar hyn o bryd, gyda ymgysylltu pellach efo rhan ddeiliaid wedi gynllunio yn hwyrach yn 2021.

Mae'r rhaglen a'r ddau brosiect ymchwil a datblygu mewn lle da i wneud cyfraniad sylweddol i economi'r Gogledd drwy ymchwil, datblygu a masnacholi ym meysydd biotechnegol, celloedd tanwydd hydrogen, cyfansoddion ac opteg.

Mae'r rhaglenni Sgiliau a Chyflogaeth a Thrafnidiaeth Strategol yn eistedd y tu allan i'r Cynllun Twf. Mae'r rhaglenni'n allweddol i gyflawni'r weledigaeth ehangach ar gyfer y Gogledd ac mae'r Bwrdd Uchelgais yn gweithio gyda'r Bartneriaeth Sgiliau Rhanbarthol a thrwy ei Is-fwrdd Trafnidiaeth i gyflawni'r rhaglenni hyn.

Rhaglen Sgiliau a Chyflogaeth

Dros y flwyddyn ddiwethaf, mae Partneriaeth Sgiliau Rhanbarthol Gogledd Cymru wedi gwneud cynnydd wrth osod sylfeini'r rhaglen sgiliau a chyflogaeth. Wrth i ni adfer o heriau economaidd uniongyrchol Covid-19 ac edrych ymlaen i ddatblygu sylfaen talent o'r radd flaenaf, mae angen i ni ddatblygu ecosystem sgiliau mwy deinamig a hyblyg yn y rhanbarth, sy'n cau'r bylchau sgiliau ac yn cyfatebu'r galw am sgiliau gyda'r cyflenwad yn well drwy gydweithio'n agosach gyda chyflogwyr a diwydiant.

Rydym wedi gweithio'n agos gyda'r Adran Gwaith a Phensynau, y Ganolfan Byd Gwaith a Cymru'n Gweithio i ddarparu broceriaeth ac ymateb cyflym i helpu cyflogwyr yn ystod y flwyddyn heriol hon. Mae cyflogwyr wedi derbyn cefnogaeth gyda chyfatebu unigolion i swyddi, rydym wedi treialu'r dull gweithredu hwn gyda Bwrdd Iechyd Betsi Cadwaladr gyda'u hanghenion recriwtio i swyddi Olrhain a Phrofi a gydag Ysbyty Enfys. Yn ystod y flwyddyn nesaf hon, ein bwriad yw adeiladu ar y prosiect broceriaeth drwy ganolbwyntio ar SMEs sy'n 'anodd eu cyrraedd' sy'n aml heb amser, capasiti nag ymwybyddiaeth i ymgysylltu â ddarparwyr sgiliau ond yn amlach na pheidio maent yn rhannu'r un pryderon a'r gofynion gweithlu cyffredin.

Yn ogystal, mae gwaith wedi bod yn mynd rhagddo i ddatblygu'r sgiliau sydd ar y gweill ar gyfer ein buddsoddiadau cyfalaf yn y rhanbarth, yn cynnwys Cynllun Twf Gogledd Cymru. Mae'r angen am sgiliau gwyddoniaeth, technoleg, peirianneg a mathemateg (STEM) a sgiliau digidol wedi'i amlygu fel her allweddol i gyflogwyr, yn arbennig wrth i swyddi a sectorau esblygu yn ein heconomi. Mae angen i ni ddatblygu gweithlu STEM, ac er mwyn gwneud hyn, bydd arnom angen lif digonol o fyfyrwyr ysgolion uwchradd sydd â diddordeb mewn sgiliau STEM a digidol. Os ydym am ymateb yn rhanbarthol gyda gweithlu i'r dyfodol sydd â'r cymwysterau a'r sgiliau i fodloni cyfleoedd STEM ledled y rhanbarth yn y dyfodol, mae angen ymagwedd gydlynol a chyingor a chyfarwyddyd gyrfaf da i helpu i lywio unigolion tuag at rai o'r cyfleoedd hyn. Mae gwaith yn digwydd yn y rhanbarth i ddatblygu datganiad STEM ac ymchwilio i gyfres o hybiau STEM a fyddai'n ysbrydoli unigolion am yrfaeod mewn diwydiannau yn ymwneud â STEM yn y dyfodol. Rydym wedi sefydlu grŵp clwstwr diwydiant sgiliau digidol i helpu i hysbysu ein dealltwriaeth am yr heriau y mae cyflogwyr yn eu hwynebu.

Y Rhaglen Trafnidiaeth

Mae cael rhwydweithiau trafndiaeth effeithiol a dibynadwy sy'n cysylltu'r Gogledd â marchnadoedd a chyrchfannau allweddol yn hanfodol i gefnogi economi sy'n ffynnu. Sefydlodd y Bwrdd Uchelgais Is-fwrdd Trafnidiaeth i gefnogi a blaenoriaethu buddsoddiad yn ein rhwydweithiau trafndiaeth a gweithio ledled y rhanbarth i gyflawni gwelliannau. Mae'r ffocws cynyddol ar ddiogelu ein hamgylchedd wedi cynyddu'r angen i ddarparu dewisiadau amgen gwirioneddol i dtrafnidiaeth ffordd, yn cynnwys rhwydweithiau cludiant teithwyr gwell sy'n integreiddio'n iawn.

Mae'r Bwrdd Uchelgais wedi cefnogi Llywodraeth Cymru a Thrafnidiaeth Cymru gyda datblygu pecyn trafndiaeth integredig wedi'i frandio fel Metro Gogledd Cymru. Mae rhai prosiectau cyffrous yn cael eu datblygu ar hyn o bryd a fydd yn yn arwain at welliannau trawsffurfiol i rwydweithiau rheilffordd a bysiau'r rhanbarth dros y blynyddoedd sydd i ddod. Mae'r rhain yn cynnwys gorsafoedd rheilffordd newydd a rhagor o gapasiti ar ein rhwydwaith rheilffordd, mae cynigion i integreiddio bysiau a rheilffordd ynghyd â theithio llesol ar waith, ynghyd â rhaglenni o ansawdd i gyflawni brandio, gwybodaeth a threfniadau tocynnau gwell. Y nod yw sicrhau bod dewisiadau amgen hyfyw i deithio mewn car ar gael i'r holl drigolion ac ymwelwyr.

Lawr yn llaw â gwelliannau i rwydweithiau trafndiaeth, mae datgarboneiddio rhwydweithiau trafndiaeth yn flaenoriaeth gynyddol. Mae paratoi'r rhanbarth ar gyfer cyflwyno cerbydau trydan heb allyriadau ar dipyn o gyflymder, gydag isadeiledd gwefru digonol, yn flaenoriaeth. Mae'r Bwrdd Uchelgais hefyd wedi arwain ar ddatblygu hwb hydrogen yng Nglannau Dyfrdwy, i gyd-fynd ag un arall sy'n cael ei ddatblygu yng Nghaerdybi, a'r nod yw rhoi'r rhanbarth ar flaen y gad yng nghyd-destun cyflwyno technolegau cerbydau cell tanwydd a thanwydd hydrogen. Bydd achosion busnes i weithredu hyn yn cael eu cwblhau dros y flwyddyn nesaf.

Mae cyhoeddi Llwybr Newydd - Strategaeth Trafnidiaeth Cymru wedi'i ddiweddarau, yn gosod rhaglen uchelgeisiol o welliannau i rwydweithiau trafndiaeth, cynigion datgarboneiddio ac agenda heriol ar gyfer newid. Dros y flwyddyn nesaf, bydd gwaith yn dechrau ar ddiweddarau Cynllun Trafnidiaeth Rhanbarthol Gogledd Cymru, mewn ymateb i'r agenda sydd wedi'i osod gan Llwybr Newydd.

Gwerth Ychwanegol

Yr Ymateb Rhanbarthol i Covid-19

Roedd gan y Swyddfa Rheoli Portffolio ran allweddol wrth gydlyn a chefnogi'r rhanbarth yn ystod pandemig Covid-19 gan arwain ar y gwaith o ddatblygu strwythurau rhanbarthol i rannu gwybodaeth a dysg.

Cefnogi'r broses o drosglwyddo i economi carbon isel sy'n gallu gwrthsefyll ecolegol

Datganodd y Bwrdd Uchelgais ei ymrwymiad i ddatblygu cynaliadwy, allyriadau sero net a bioamrywiaeth ym mis Mawrth 2021.

Swyddi

Yn ystod 2020-21, mae'r Bwrdd Uchelgais wedi gwneud 15 penodiad wrth dyfu'r swyddfa rheoli portffolio, gan ddarparu cyfleoedd cyflogaeth a datblygu gyrfa newydd yn y rhanbarth.

Cyllid

Mae'r tîm wedi sicrhau cyllid ychwanegol o £265k gan Lywodraeth Cymru i gefnogi'r gwaith o ddatblygu prosiectau o fewn y rhanbarth.

Cydweithredu

Mae'r tîm wedi datblygu strwythurau cydweithio ffurfiol ac anffurfiol ar draws y bartneriaeth gan gynnwys cymryd rhan reolaidd mewn byrddau llywodraethu, gweithdai datblygu prosiectau a digwyddiadau ymgysylltu rheolaidd gyda busnesau, cryfhau rhwydweithiau a chyfleoedd cydweithio ar draws y rhanbarth.

Hyrwyddo

Mae'r tîm wedi hyrwyddo'r Gogledd a Chynllun Twf Gogledd Cymru mewn nifer o ddigwyddiadau yn ystod y flwyddyn, yn cynnwys Wythnos Cymru Llundain.

Arbenigedd

Rydym yn datblygu canolfan ragoriaeth ranbarthol ar gyfer cyflawni prosiectau. Wedi datblygu arbenigedd mewn datblygu Gwell Achosion Busnes, mae'r tîm wedi bod yn gweithredu fel ffrind beirniadol i brosiect ail-ddatblygu Theatr Clwyd yn ddiweddar.

Llywodraethu

Cytundeb Llywodraethu 2

Sefydlwyd y Bwrdd Uchelgais gan bartneriaid awdurdodau lleol fel cyd-bwyllgor yn 2019 a hwn yw'r corff sy'n gwneud penderfyniadau ar gyfer Cynllun Twf Gogledd Cymru, ynghyd ag arwain ar gydweithio economaidd rhanbarthol. Wedi sicrhau'r Cynllun Twf, mae'r partneriaid wedi cytuno i ymrwmo i ail Gytundeb Llywodraethu ("GA2") a fydd yn cefnogi'r bartneriaeth i wedd nesaf gweithredu'r Cynllun Twf a datblygu'r Weledigaeth Twf ymhellach.

Mae'r cytundeb, sy'n ddogfen sydd wedi'i rhwymo mewn cyfraith, yn diffinio rôl a swyddogaeth Bwrdd Uchelgais Economaidd Gogledd Cymru, a'i ddefnydd o bwerau dirprwyedig. Yn ogystal, mae'n amlinellu'r strwythurau gwneud penderfyniadau ac atebolrwydd democrataidd. Hefyd, gwneir darpariaeth ar gyfer ymrwymiadau'r partneriaid i'r prosiectau a sut caiff y rhain eu rheoli a'u dosrannu.

Llywodraethu'r Cynllun Twf

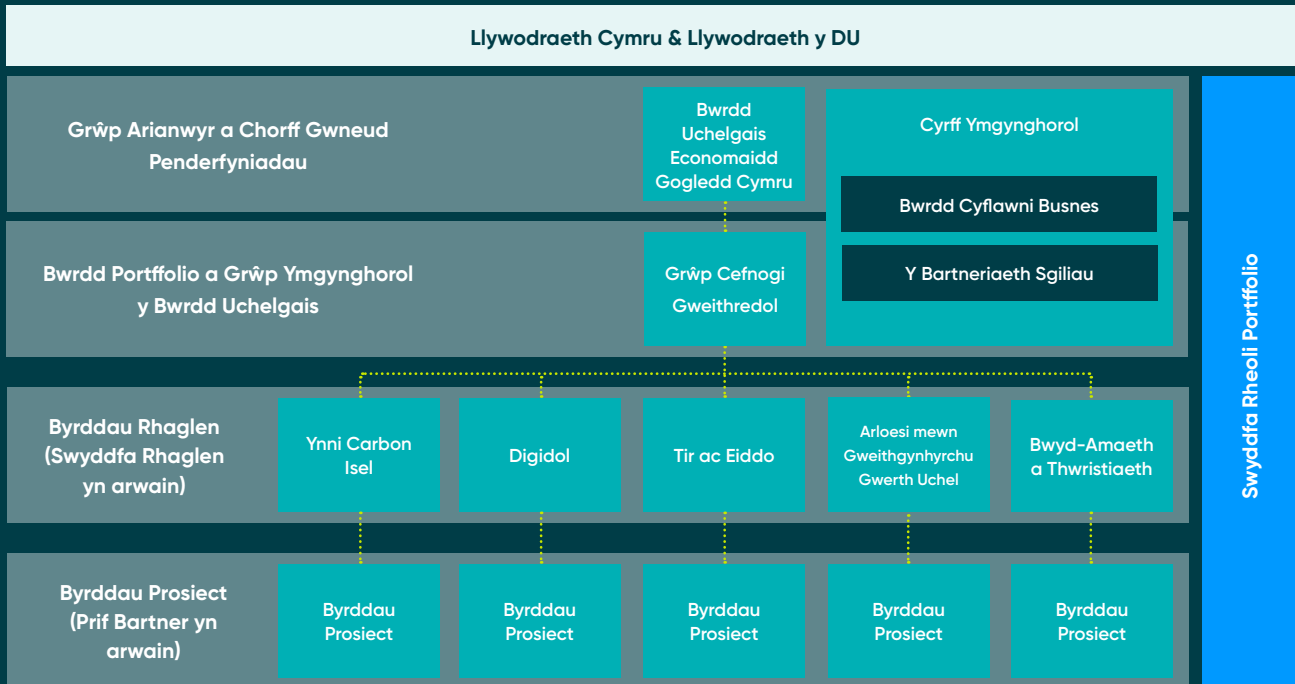
Mae trefniadau llywodraethu'r Cynllun Twf yn caniatáu i benderfyniadau gael eu gwneud mewn modd agored a thryloyw er budd y rhanbarth cyfan. Tra bod y Bwrdd Uchelgais yn gweithredu fel y corff gwneud penderfyniadau ar gyfer y Cynllun Twf, mae cysylltiadau ffurfiol ac anffurfiol cryf â Llywodraeth Cymru a Llywodraeth y DU fel arianwyr y Cynllun Twf. Mae Llywodraeth Cymru, Llywodraeth y DU a'r Bwrdd Uchelgais wedi cytuno i fabwysiadu Fframwaith Llywodraethu a Sicrwydd Cynlluniau Twf a Bargeinion Dinesig. Mae'r dull gweithredu hwn yn seiliedig ar ddefnyddio Rheolaeth Rhaglenni a Phrosiect ac arfer gorau o ran Llywodraethu a Sicrwydd yn briodol ac yn gymesur, wedi'u tanategu gan Gynllun Sicrwydd a Chymeradwyo Integredig (IAAP) er mwyn cydbwysu trosolwg y Llywodraeth a gofynion y partner cyflawni rhanbarthol.

Trefniadau Rheoli Portffolio, Rhaglenni a Phrosiectau

Mae'r Bwrdd Uchelgais wedi mabwysiadu model cyflawni sy'n seiliedig ar ddull arfer gorau ar gyfer rheoli'r portffolio, y rhaglenni a'r prosiectau fel sydd wedi'i nodi yn 'Government Functional Standard GovS 002: Project Delivery'. Mae rheoli'r portffolio, y rhaglenni a'r prosiectau yn ffordd integredig o fodloni uchelgeisiau'r sefydliad, gan annog gwell penderfyniadau a chynyddu'r tebygolrwydd o gael deilliannau llwyddiannus.

Mae'r diagram isod yn amlinellu strwythur cyflawni prosiectau'r Bwrdd Uchelgais ar gyfer y Cynllun Twf:

Strwythur Cyflawni Prosiectau'r Cynllun Twf



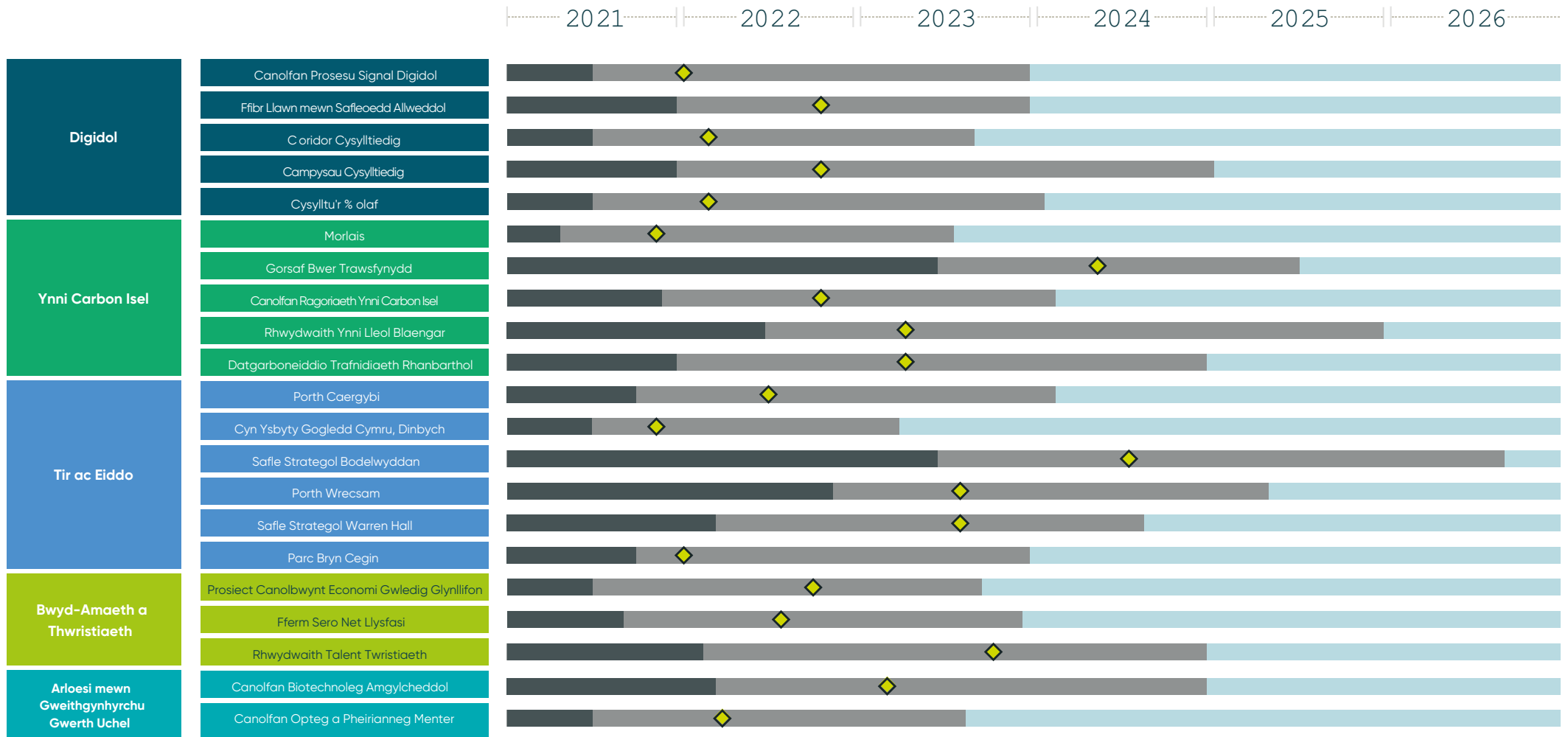
Adrodd

Bydd y Swyddfa Rheoli Portffolio yn cynhyrchu adroddiadau cynnydd chwarterol ac adroddiad blyneddol ar y Cynllun Twf a gaiff eu rhannu gyda Llywodraeth Cymru, Llywodraeth y DU, y Bwrdd Uchelgais a'i bartneriaid. Bydd yr adroddiadau hyn ar gael yn gyhoeddus ar ein gwefan.

Trefniadau Craffu

Darperir swyddogaeth craffu Cynllun Twf Gogledd Cymru gan y chwe awdurdod lleol drwy eu trefniadau Pwyllgorau Craffu presennol. Bydd y Pwyllgorau Craffu yn ystyried yr adroddiadau chwarterol a blyneddol a gaiff eu cynhyrchu gan y Swyddfa Rheoli Portffolio.

Cynllun Twf Gogledd Cymru - Cynllun Cyflwyno Prosiect



Cyfnod Datblygu a Chymeradwyo
Achos Busnes *

* Cymeradwyo OBC cyn caffael

Cyfnod Caffael a Chyflawni Prosiect**

**Cynnwys cymeradwyo FBC yn dilyn caffael

Cyfnod gweithredu a gwireddu buddion

Dyddiad cychwyn arfaethedig



Y Flwyddyn Nesaf

Alwen Williams
Cyfarwyddwr Portffolio

Er ein bod wedi gweld cynnydd sylweddol yn cael ei wneud dros y flwyddyn ddiwethaf, ynghyd â chyrraedd carreg filltir hanesyddol gyda llofnodi Cynllun Twf Gogledd Cymru, rhagwelir y bydd y flwyddyn nesaf sydd o'n blaenau hyd yn oed yn fwy cyffrous.

Bydd yr holl gynllunio a pharatoi gofalus gyda phartneriaid yn arwain at fuddsoddiadau'n cael eu gwneud, asedau newydd ar gyfer y rhanbarth yn cael eu creu a chyfluoedd newydd a chyffrous yn cael ei gwireddu dros y flwyddyn nesaf.

Fel tîm sydd wedi datblygu'n rhithiol yn ystod 2020, edrychwn ymlaen at gryfhau y tîm ymhellach a chwblhau'r broses recriwtio. Gyda dim ond dwy swydd arall i'w llenwi yn ystod 2021, bydd yn dda cael yr holl dîm gyda'i gilydd ac edrychwn ymlaen at adeg pan fyddwn i gyd yn medru gweithio'n ddiogel gyda'n gilydd yn y swyddfa.

Dros y flwyddyn nesaf, byddwn yn cychwyn ar raglen uchelgeisiol o ddatblygu achosion busnes gyda nifer o Achosion Busnes Amlinellol wedi'u cynllunio i gael eu hystyried gan y Bwrdd Uchelgais. Rhagwelwn hefyd y byddwn yn gwneud ein penderfyniadau buddsoddi terfynol cyntaf ar brosiectau cyn diwedd y flwyddyn, a fyddai'n golygu dechrau cyflawni prosiectau a buddsoddiad yn llifo i'r rhanbarth.

Wrth i ni fwrw ymlaen gyda chyflawni'r Cynllun Twf, mae ein delwedd a'r wybodaeth yr ydym yn ei rhannu gyda'r cyhoedd yn fwyfwy pwysig. Rydym eisoes wedi dechrau ar y gwaith o ddatblygu brand newydd a gwefan newydd ac edrychwn ymlaen at lansio'r rhain dros y misoedd nesaf.

Gobeithio fod yr adroddiad blynyddol hwn wedi bod yn ddefnyddiol ac yn llawn gwybodaeth ac y byddwch yn parhau i ddilyn ein cynnydd yn ystod y flwyddyn nesaf.

Manylion Cyswllt



E-bost:
info@buegogleddcymru.co.uk



Twitter:
[@BUEGogleddCymru](https://twitter.com/BUEGogleddCymru) | [@NorthWalesEAB](https://twitter.com/NorthWalesEAB)



Facebook:
[BUE Gogledd Cymru](https://www.facebook.com/BUEGogleddCymru)



LinkedIn:
[BUE Gogledd Cymru | North Wales EAB](https://www.linkedin.com/company/BUEGogleddCymru)



Bwrdd Uchelgais Economaidd Gogledd Cymru
North Wales Economic Ambition Board

Cynllun Twf Gogledd Cymru

2020-21 Chwarter 4
(Ionawr – Mawrth 2021)
Adroddiad Perfformiad



Llywodraeth Cymru
Welsh Government



UK Government Wales
Llywodraeth y DU Cymru

1. Crynodeb y Cyfarwyddwr Portffolio.....	3
2. Perfformiad Cyffredinol y Portffolio.....	4
3. Rhaglen Digidol.....	5
4. Rhaglen Ynni Carbon Isel.....	7
5. Rhaglen Tir ac Eiddo.....	9
6. Rhaglen Bwyd-Amaeth a Thwristiaeth.....	11
7. Rhaglen Arloesi mewn Gweithgynhyrchu Gwerth Uchel.....	12
8. Prosiectau'r Cynllun Twf sydd ar y Gweill - Mawrth 2021.....	13
9. Prosiectau'r Cynllun Twf - Proffil Cyllid Cyfalaf Mawrth 2021.....	14
10. Atodiad A - Crynodeb o'r Prosiectau.....	15

1. Crynodeb y Cyfarwyddwr Portffolio

Roedd y **weithred o lofnodi'r Cynllun Twf Terfynol ym mis Rhagfyr 2020** gan Fwrdd Uchelgais Economaidd Gogledd Cymru, Llywodraeth Cymru a Llywodraeth y DU yn garreg filltir arwyddocaol ar gyfer Cynllun Twf Gogledd Cymru, ar ddiwedd blwyddyn heriol iawn i economi'r Gogledd o ganlyniad i Covid-19.

Gyda'r Cynllun Twf wedi'i lofnodi, mae'r ffocws y chwarter hwn wedi bod ar **symud i'r cam cyflawni**. Dechreuodd y gwaith ym mis Ionawr 2021 gydag adolygiad gwaelodlin o'r holl brosiectau i ail-gadarnhau amserlenni ar gyfer datblygu a chyflawni achosion busnes. Unwaith y cwblhawyd yr ymarferiad hwn, roedd y ffocws ar fwrw ymlaen ag achosion busnes y prosiectau.

Dros y tri mis diwethaf, mae **nifer sylweddol o weithdai wedi'u cynnal, yn unol â'r canllawiau Better Business Case**, i gefnogi'r gwaith o ddatblygu achosion busnes y prosiectau. Roedd y gweithdai hyn yn cynnwys nifer o randdeiliaid a buont yn gyfle i ni ac arianwyr ein prosiectau i brofi, herio ac ail-gadarnhau cefnogaeth i'r prosiectau.

Mae **Adolygiadau Porth** yn rhan allweddol o'n proses sicrwydd a chymeradwyo, gan ddarparu pwynt gwirio annibynnol i benderfyniadau allweddol. Fe wnaeth portffolio'r Cynllun Twf ymgymryd â'i Adolygiad Porth yn ystod mis Awst 2020 fel rhan o'r broses i sicrhau'r Cynllun Twf Terfynol, ac yn ystod y chwarter hwn rydym wedi gweld ein dau brosiect cyntaf yn ymgymryd â'u Hadolygiadau Porth.

Fe wnaeth prosiect Morlais, dan arweiniad Menter Môn a'r prosiect Canolfan Opteg a Pheirianeg Menter, dan arweiniad Prifysgol Glyndŵr, Wrecsam, gwblhau eu hadolygiadau a bellach maent yn gweithio ar roi sylw i'r argymhellion a wnaed cyn cyflwyno'r achosion busnes diwygiedig i'w hystyried.

Law yn llaw â bwrw ymlaen ag achosion busnes y prosiectau, mae'r **Swyddfa Rheoli Portffolio wedi parhau i osod y sylfeini ar gyfer cyflawni'r Cynllun Twf** yn llwyddiannus drwy fireinio a chytuno ar y strategaeth fasnachol, egwyddorion caffael a chytuno ar ddatganiad sefyllfa ar newid hinsawdd ac ecolegol i'n galluogi ni i weithio gydag arianwyr prosiectau i gyflawni uchelgais y Bwrdd ar gyfer y rhanbarth.

Yn olaf, wedi llofnodi'r Llythyr Dyfarnu Grant a chyflwyno'r dogfennau angenrheidiol, fe wnaethom **dderbyn y rhandaliad cyntaf o £16 miliwn gan Lywodraeth Cymru a Llywodraeth y DU** ym mis Mawrth 2021. Bydd y cyllid yn galluogi i ni ddechrau cyflawni'r prosiectau yn ystod y flwyddyn ariannol nesaf, pan ddisgwyliwn ystyried a gwneud penderfyniad ar ein gwedd gyntaf o achosion busnes y prosiectau.

Alwen Williams

Alwen Williams, Cyfarwyddwr Portffolio



2. Perfformiad Cyffredinol y Portffolio

Themâu	RAG	Sylwadau
Achos Busnes y Portffolio		Cymeradwywyd Achos Busnes y Portffolio fel rhan o'r Cytundeb Twf Terfynol ym mis Rhagfyr 2020. Caiff yr achos busnes ei ddiweddarau'n flynyddol, gyda'r diweddariad cyntaf wedi'i amserlennu ym mis Awst 2021.
Llywodraethu		Mae'r Fframwaith Rheoli Portffolio, Rhaglenni a Phrosiectau bellach wedi'i sefydlu gyda'r Bwrdd Portffolio a'r pum Bwrdd Rhaglen yn weithredol. Cymeradwywyd Cytundeb Llywodraethu 2 gan yr holl bartneriaid ym mis Rhagfyr 2020. Mae'r broses Gwrthdaro Buddiannau bellach yn cael ei gweithredu, gan ddechrau gyda'r Bwrdd Cyflawni Busnes.
Sicrwydd		Mae'r broses sicrwydd rhwng y Bwrdd Uchelgais, Llywodraeth y DU a Llywodraeth Cymru yn gweithio'n dda. Mae Morlais, prosiect cyntaf y Cynllun Twf, wedi cwblhau ei Adolygiad Porth ac mae'n gweithio i roi sylw i'r argymhellion. Mae'r ddau brosiect nesaf, Canolbwynt Economi Gwledig Glynllifon a'r Ganolfan Opteg a Pheirianeg Menter ar y trywydd cywir ar gyfer eu Hadolygiadau Porth ym mis Ebrill a mis Mai yn y drefn honno.
Adnoddau		Mae recriwtio i'r Swyddfa Rheoli Portffolio yn parhau, gyda phum unigolyn newydd yn ymuno â'r tîm rhwng Ebrill a Mai 2021. Mae dwy swydd yn dal heb eu llenwi - Swyddog Arweiniol (Trafnidiaeth Strategol) a'r Rheolwr Prosiect Tir ac Eiddo ac mae opsiynau ar gyfer ail-hysbysebu yn cael eu hystyried ar hyn o bryd.
Cyllid		Mae'r Llythyr Cynnig Grant wedi'i dderbyn a'i lofnodi a derbyniwyd y wedd gyntaf o gyllid (£16 miliwn) ym mis Mawrth 2021. Mae'r Swyddfa Rheoli Portffolio yn gweithio gyda Llywodraeth y DU a Llywodraeth Cymru i ddeall goblygiadau'r cyhoeddiad gan Drysorlys Llywodraeth y DU eu bod yn cyflymu'r cyllid ar gyfer Cynllun Twf Gogledd Cymru.
Risg		Mae proffil risg cyffredinol y Cynllun Twf yn sefydlog ac nid oes unrhyw feysydd arwyddocaol newydd o bryder. Mae rhai risgiau arwyddocaol yn parhau yng nghyd-destun ambell i brosiect unigol ac mae archwaeth a gallu'r sector preifat i fuddsoddi yn y Cynllun Twf wedi Covid-19 yn parhau'n aneglur ar hyn o bryd.
Monitro a Gwerthuso		Mae'r Swyddfa Rheoli Portffolio wedi gweithio gyda swyddogion Llywodraeth y DU a Llywodraeth Cymru ar ddrafft diwygiedig o'r Cynllun Monitro a Gwerthuso ac mae'n disgwyl adborth. Disgwylir i'r Cynllun Monitro a Gwerthuso gael ei fireinio dros y flwyddyn nesaf wrth i'r ymagwedd i Wireddu Buddion aeddfedu.
Cyfathrebu ac Ymgysylltu		Mae gwaith wedi dechrau ar y wefan a'r brand newydd gydag asiantaeth digidol creadigol o'r enw Tinint; fodd bynnag, mae'r gwaith ychydig ar ei hôl hi. Mae'r Swyddfa Rheoli Portffolio wedi dechrau ar bartneriaeth 12 mis gyda Business News Wales i ddarparu cefnogaeth cyfathrebu a marchnata ychwanegol. Yn ogystal, bydd dau gytundeb nawdd bychan gyda Wythnos Cymru yn Llundain a Wales Start-up Awards 2021 a fydd yn help i ddenu buddsoddiad yn y Cynllun Twf a'r Bwrdd Uchelgais a chodi eu proffil.

- Yn cyflawni yn unol â'r cynllun heb faterion i roi sylw iddynt. Dim angen gweithredu
- Cyflawni ychydig ar ei hôl hi a/neu mân faterion/materion cymedrol i roi sylw iddynt. Camau rheolaethol yn eu lle
- Cyflawni ar ei hôl hi (+3 mis) a/neu materion sylweddol i roi sylw iddynt. Camau brys eu hangen

3. Rhaglen Digidol

Statws y Rhaglen	Sylwadau
	<ul style="list-style-type: none"> Mae'r bwrdd rhaglen wedi blaenoriaethu tri phrosiect i'w datblygu yn ystod 2021 - Canolfan Prosesu Signal Digidol, Cysylltu'r Ychydig Ganrannau Olaf a Choridor Cysylltiedig. Mae'r prosiect Canolfan Prosesu Signal Digidol yn bwrw ymlaen â'r gwaith o ddatblygu'r OBC. Mae'r prosiect Ychydig Ganrannau Olaf wedi sefydlu bwrdd prosiect ac wedi penodi Uwch Swyddog Cyfrifol ac mae wedi cytuno ar gyfres o amcanion gwario SMART. Mae'r prosiect Coridorau Cysylltiedig wedi sefydlu bwrdd prosiect ac wedi penodi Uwch Swyddog Cyfrifol. Caiff astudiaeth sgopio ei chomisiynu i gefnogi'r gwaith o ddatblygu achos busnes y prosiect. Mae gwaith wedi dechrau ar ddiweddaru'r Strategaeth Cysylltedd Digidol rhanbarthol, a adolygwyd ddiwethaf yn 2019 a chynllunnir i ddrafft gael ei gyflwyno am gymeradwyaeth y Bwrdd Uchelgais yn y chwarter nesaf.

Prosiect (Ariannwr y Prosiect)	Cam y Prosiect	Cerrig Milltir Allweddol y chwarter hwn	Cerrig Milltir Allweddol ar gyfer y chwarter nesaf	RAG
Canolfan Prosesu Signal Digidol (Prifysgol Bangor)	Mae'r Prosiect yn datblygu'r Achos Busnes Amlinellol	<ul style="list-style-type: none"> Gweithdai achosion Strategol, Economaidd a Masnachol wedi'u cwblhau. Drafftiau cyntaf yr achosion Strategol ac Economaidd wedi'u cwblhau 	<ul style="list-style-type: none"> Adolygiad sicrwydd wedi'i drefnu ar 12 Mai. OBC drafft i fod yn barod ym mis Ebrill Y Bwrdd Uchelgais yn cymeradwyo'r OBC 	
Cysylltu'r Ychydig Ganrannau Olaf (Y Bwrdd Uchelgais)	Mae'r Prosiect yn datblygu'r Achos Busnes Amlinellol	<ul style="list-style-type: none"> Bwrdd Prosiect wedi'i sefydlu a'r Uwch Swyddog Cyfrifol wedi'i benodi Gweithdai achos strategol wedi'u cwblhau ac amcanion gwario wedi'u diffinio Ymgysylltu â'r farchnad gyda'r bwrdd prosiect yn cwrdd â chyflenwyr posib mewn cyfres o gyflwyniadau 	<ul style="list-style-type: none"> Gweithdai achos economaidd i'w cynnal a'r OBC i'w ddrafftio Adolygu aelodaeth y Bwrdd Prosiect Adolygiad sicrwydd i'w drefnu 	

- Yn cyflawni yn unol â'r cynllun heb faterion i roi sylw iddynt. Dim angen gweithredu
- Cyflawni ychydig ar ei hôl hi a/neu mân faterion/materion cymedrol i roi sylw iddynt. Camau rheolaethol yn eu lle
- Cyflawni ar ei hôl hi (+3 mis) a/neu materion sylweddol i roi sylw iddynt. Camau brys eu hangen

3. Rhaglen Digidol

Prosiect (Ariannwr y Prosiect)	Cam y Prosiect	Cerrig Milltir Allweddol y chwarter hwn	Cerrig Milltir Allweddol ar gyfer y chwarter nesaf	RAG
Coridor Cysylltiedig (Y Bwrdd Uchelgais)	Mae'r Prosiect yn datblygu'r Achos Busnes Amlinellol	<ul style="list-style-type: none"> Bwrdd Prosiect wedi'i sefydlu a'r Uwch Swyddog Cyfrifol wedi'i benodi Gweithdai achos strategol cychwynnol wedi'u cynnal Bwrdd Prosiect wedi adnabod yr angen am astudiaeth sgopio i wella'r achos strategol Briff ar gyfer yr astudiaeth sgopio wedi'i ddrafftio 	<ul style="list-style-type: none"> Astudiaeth sgopio i'w chyflawni Gweithdai sy'n weddill i'w cynnal a'r OBC i'w ddrafftio Adolygu aelodaeth y Bwrdd Prosiect Adolygiad sicrwydd i'w drefnu 	
Ffibr Llawn mewn Safleoedd Allweddol (Y Bwrdd Uchelgais)	Wedi'i atal	<ul style="list-style-type: none"> N/A 	<ul style="list-style-type: none"> Cynllunnir datblygu achos busnes y prosiect yn ddiweddarach yn 2021 	
Campws Cysylltiedig (Y Bwrdd Uchelgais)	Wedi'i atal	<ul style="list-style-type: none"> N/A 	<ul style="list-style-type: none"> Cynllunnir datblygu achos busnes y prosiect yn ddiweddarach yn 2021 	

- Yn cyflawni yn unol â'r cynllun heb faterion i roi sylw iddynt. Dim angen gweithredu
- Cyflawni ychydig ar ei hôl hi a/neu mân faterion/materion cymedrol i roi sylw iddynt. Camau rheolaethol yn eu lle
- Cyflawni ar ei hôl hi (+3 mis) a/neu materion sylweddol i roi sylw iddynt. Camau brys eu hangen

4. Rhaglen Ynni Carbon Isel

Statws y Rhaglen	Sylwadau
	<ul style="list-style-type: none"> Derbyniwyd drafft cyntaf OBC Morlais gan y PMO i'w adolygu a chwblhawyd adolygiad porth ar y prosiect ym mis Chwefror 2021. Mae gwaith ar y gweill bellach gan Menter Môn i roi sylw i'r argymhellion a datblygu drafft nesaf yr OBC i'w ystyried. Mae cynnydd da wedi'i wneud ar y Prosiect Datgarboneiddio Trafnidiaeth, gyda gwaith yn bwrw ymlaen ar Hybiau Hydrogen Glannau Dyfrdwy a Chaergybi. Mae Cyngor Sir y Fflint wedi bod yn llwyddiannus yn caffael Jacobs i gyflawni'r SOC a'r OBC ar gyfer hwb Glannau Dyfrdwy ac mae'r Rheolwr Prosiect Datgarboneiddio Trafnidiaeth wedi'i recriwtio i arwain ar y prosiect, a bydd yn cychwyn yn ei swydd ym mis Ebrill. Mae cynnydd cadarnhaol tebyg wedi'i wneud ar y prosiect Ynni Lleol Blaengar gyda dau weithdy achos strategol wedi'u cynnal, amcanion gwario SMART wedi'u datblygu ac Aquaterra wedi'u caffael i gyflawni astudiaeth Amlyffynhonnell Llŷn. Mae Bwrdd Prosiect wedi'i sefydlu ar gyfer Canolfan Ragoriaeth Ynni Carbon Isel ac mae cynlluniau yn eu lle i ddatblygu Achos Busnes Amlinellol dros y chwarter nesaf. Fe wnaeth y Bwrdd Uchelgais gymeradwyo'r Strategaeth Ynni Rhanbarthol Ddrafft yn ei gyfarfod ym mis Mawrth 2021.

Prosiect (Ariannwr y Prosiect)	Cam y Prosiect	Cerrig Milltir Allweddol y chwarter hwn	Cerrig Milltir Allweddol ar gyfer y chwarter nesaf	RAG
Morlais (Menter Môn)	Mae'r Prosiect yn datblygu'r Achos Busnes Amlinellol	<ul style="list-style-type: none"> Cyflwynwyd OBC drafft i'r Swyddfa Rheoli Portffolio yn dilyn y gweithdai achos busnes Cynhaliwyd Adolygiad Porth i adolygu pa mor barod yw i gael ei gyflawni a'r OBC drafft Ymchwiliad Cyhoeddus wedi'i gynnal ar gyfer y prif gais cynllunio 	<ul style="list-style-type: none"> Penodi prif gontractwyr Cwblhau'r broses o ailddosbarthu angorfeydd Y Bwrdd Uchelgais i ystyried yr OBC 	
Datgarboneiddio Trafnidiaeth (Y Bwrdd Uchelgais)	Mae'r prosiect yn datblygu'r Achos Amlinellol Strategol	<ul style="list-style-type: none"> Mae cyllid wedi'i sicrhau gan Lywodraeth Cymru er mwyn datblygu SOC ac OBC Jacobs wedi'u caffael i gefnogi'r gwaith o Ddatblygu SOC ac OBC ar gyfer Hwb Hydrogen Glannau Dyfrdwy Llywodraeth y DU wedi cyhoeddi cyllid ar gyfer Hwb Hydrogen Caergybi 	<ul style="list-style-type: none"> Project Manager to start in post SOC and OBC reports to be received 	

- Yn cyflawni yn unol â'r cynllun heb faterion i roi sylw iddynt. Dim angen gweithredu
- Cyflawni ychydig ar ei hôl hi a/neu mân faterion/materion cymedrol i roi sylw iddynt. Camau rheolaethol yn eu lle
- Cyflawni ar ei hôl hi (+3 mis) a/neu materion sylweddol i roi sylw iddynt. Camau brys eu hangen

4. Rhaglen Ynni Carbon Isel

Prosiect (Ariannwr y Prosiect)	Cam y Prosiect	Cerrig Milltir Allweddol y chwarter hwn	Cerrig Milltir Allweddol ar gyfer y chwarter nesaf	RAG
Canolfan Ragoriaeth Carbon Isel (Prifysgol Bangor)	Mae'r Prosiect yn datblygu'r Achos Busnes Amlinellol	<ul style="list-style-type: none"> Bwrdd Prosiect wedi'i sefydlu Cyfras o weithdai mewnol i adolygu'r achos strategol a datblygu'r cynnig 	<ul style="list-style-type: none"> Gweithdai Achos Busnes i'w cynnal Parhau i ddatblygu OBC drafft 	
Ynni Lleol Blaengar (Y Bwrdd Uchelgais)	Mae'r prosiect yn datblygu'r Achos Amlinellol Strategol	<ul style="list-style-type: none"> Gweithdai 'Achos dros Newid' wedi'u cynnal i adnabod amcanion gwario, anghenion busnes a sgôp posib y prosiect Mae astudiaeth dichonolrwydd ar gyfer system ynni amlffynhonnell YnNi Llŷn wedi'i dyfarnu i Aquaterra - sydd wedi ymgymryd â gwaith tebyg yn Ynysoedd Erch 	<ul style="list-style-type: none"> Bwrw ymlaen â'r gweithdai datblygu'r Achos Busnes Parhau i ddatblygu'r OBC drafft Ar fin derbyn adroddiad YnNi Llŷn 	
Gorsaf Bŵer Trawsfynydd (Cwmni Egin)	Mae'r prosiect yn datblygu'r Achos Amlinellol Strategol	<ul style="list-style-type: none"> Sefydlu Cwmni Egin, a gyhoeddwyd gan Lywodraeth Cymru ar 1 Hydref 2020 Llywodraeth Cymru yn gweithio gyda Arup i asesu effaith economaidd Adweithydd Modwlar Bach neu Uwch yn Nhrawsfynydd 	<ul style="list-style-type: none"> Ymgysylltu â Chwmni Egin, y Llywodraeth a phartneriaid allweddol ynghylch cynlluniau i ddatblygu'r prosiect 	

- Yn cyflawni yn unol â'r cynllun heb faterion i roi sylw iddynt. Dim angen gweithredu
- Cyflawni ychydig ar ei hôl hi a/neu mân faterion/materion cymedrol i roi sylw iddynt. Camau rheolaethol yn eu lle
- Cyflawni ar ei hôl hi (+3 mis) a/neu materion sylweddol i roi sylw iddynt. Camau brys eu hangen

5. Rhaglen Tir ac Eiddo

Statws y Rhaglen	Sylwadau
	<ul style="list-style-type: none"> Mae Bwrdd Prosiect wedi'i sefydlu ar gyfer prosiect Cyn Ysbyty Gogledd Cymru, Dinbych dan arweiniad y datblygwr Jones Bros sy'n bwrw ymlaen â datblygu'r achos busnes. Mae datblygwr posib wedi mynegi diddordeb yn safle Parc Bryn Cegin, Bangor. Mae caniatâd cynllunio amlinellol ar y Safle Strategol Allweddol ym Modelwyddan wedi darfod a bydd angen adolygu'r prosiect unwaith y bydd y polisi cynllunio diwygiedig ar gyfer y safle wedi'i bennu. Mae Warren Hall, Brychdyn yn parhau ar y trywydd cywir ac yn amodol ar fabwysiadu'r Cynllun Datblygu Lleol. Mae nifer o ddibyniaethau a chyfyngiadau a fydd yn effeithio ar yr amserlen ar gyfer safle Porth Wrecsam. Mae risg ariannu yn parhau mewn perthynas â phrosiect Porthladd Caergybi yn sgil costau cynyddol.

Prosiect (Ariannwr y Prosiect)	Cam y Prosiect	Cerrig Milltir Allweddol y chwarter hwn	Cerrig Milltir Allweddol ar gyfer y chwarter nesaf	RAG
Porth y Gorllewin, Wrecsam (Y Bwrdd Uchelgais)	Mae'r prosiect yn datblygu'r Achos Amlinellol Strategol	<ul style="list-style-type: none"> Mae Llywodraeth Cymru wedi cyhoeddi cyfarwydddeb cynllunio i'r Awdurdod Cynllunio Lleol i wrthod caniatâd cynllunio i unrhyw ddatblygiad a fyddai'n arwain ar gynnydd mewn llif traffig ar Gyffordd 4 yr A483 	<ul style="list-style-type: none"> Bwrw ymlaen â datblygu'r achos busnes 	
Warren Hall, Brychdyn (Y Bwrdd Uchelgais)	Mae'r prosiect yn datblygu'r Achos Amlinellol Strategol	<ul style="list-style-type: none"> Datganiad Tir Cyffredin wedi'i gwblhau gyda Llywodraeth Cymru, Cyngor Sir y Fflint a'r Bwrdd Uchelgais i gefnogi Cynllun Datblygu Lleol drafft 	<ul style="list-style-type: none"> Negodi Cytundeb Cydweithio gyda Llywodraeth Cymru 	
Safle Strategol Allweddol, Bodelwyddan (Y Bwrdd Uchelgais)	Mae sgôp y prosiect yn cael ei adolygu	<ul style="list-style-type: none"> Caniatâd cynllunio amlinellol ar y safle wedi darfod ar 21 Mawrth, 2021 	<ul style="list-style-type: none"> Bydd angen adolygu'r prosiect unwaith y bydd y polisi cynllunio diwygiedig ar gyfer y safle wedi'i bennu. 	

- Yn cyflawni yn unol â'r cynllun heb faterion i roi sylw iddynt. Dim angen gweithredu
- Cyflawni ychydig ar ei hôl hi a/neu mân faterion/materion cymedrol i roi sylw iddynt. Camau rheolaethol yn eu lle
- Cyflawni ar ei hôl hi (+3 mis) a/neu materion sylweddol i roi sylw iddynt. Camau brys eu hangen

Prosiect (Ariannwr y Prosiect)	Cam y Prosiect	Cerrig Milltir Allweddol y chwarter hwn	Cerrig Milltir Allweddol ar gyfer y chwarter nesaf	RAG
Cyn Ysbyty Gogledd Cymru, Dinbych (Y Bwrdd Uchelgais)	Mae'r Prosiect yn datblygu'r Achos Busnes Amlinellol	<ul style="list-style-type: none"> Bwrdd Prosiect wedi'i sefydlu Cais cynllunio wedi'i gyflwyno gan Jones Bros i Gyngor Sir Ddinbych 	<ul style="list-style-type: none"> Disgwylir penderfyniad ar y cais cynllunio ym mis Ebrill/Mai 2021 Bwrw ymlaen â datblygu'r achos busnes 	
Parc Bryn Cegin, Bangor (Y Bwrdd Uchelgais)	Mae'r Prosiect yn datblygu'r Achos Busnes Amlinellol	<ul style="list-style-type: none"> Mae datblygwr posib gyda hanes o gyflawn wedi mynegi diddordeb yn y safle 	<ul style="list-style-type: none"> Bwrw ymlaen â thrafodaethau gyda'r datblygwr posib Bwrw ymlaen â datblygu'r achos busnes 	
Porth Caergybi (Stenaline)	Mae sgôp y prosiect yn cael ei adolygu	<ul style="list-style-type: none"> Mae Llywodraeth Cymru wedi sefydlu Grŵp Llywio i ddarparu cyfarwyddyd ar gyflawni'r gweithgareddau sy'n disgyn o fewn Porth Caergybi Mae costau diwygiedig y prosiect yn dangos y byddant o fewn amrediad sy'n sylweddol uwch na'r amcangyfrifon gwreiddiol 	<ul style="list-style-type: none"> Proses caniatâd ar gyfer y gwaith ar y Forglawdd i ddechrau. 	

- Yn cyflawni yn unol â'r cynllun heb faterion i roi sylw iddynt. Dim angen gweithredu
- Cyflawni ychydig ar ei hôl hi a/neu mân faterion/materion cymedrol i roi sylw iddynt. Camau rheolaethol yn eu lle
- Cyflawni ar ei hôl hi (+3 mis) a/neu materion sylweddol i roi sylw iddynt. Camau brys eu hangen

6. Rhaglen Bwyd-Amaeth a Thwristiaeth

Statws y Rhaglen	Sylwadau
	<ul style="list-style-type: none"> Mae'r amserlen ar gyfer datblygu achosion busnes yn parhau'n dynn. Mae'r prosiect Canolbwynt Economi Gwledig Glynllifon yn parhau ar y trywydd cywir gyda'r holl weithdai wedi'u cwblhau. Mae'r amserlen ar gyfer gweithdai Fferm Sero Net Llysfasi wedi'i hadolygu i gyd-fynd â'r rheolwr prosiect newydd yn dechrau yn ei swydd, fodd bynnag, mae'r gystadleuaeth arloesedd busnes WBRID gyda Choleg Cambria Llysfasi wedi darparu sail gadarn ar gyfer y prosiect. Mae cynnydd yn cael ei wneud ar elfen Hwb y Rhwydwaith Talent Twristiaeth.

Prosiect (Ariannwr y Prosiect)	Cam y Prosiect	Cerrig Milltir Allweddol y chwarter hwn	Cerrig Milltir Allweddol ar gyfer y chwarter nesaf	RAG
Canolbwynt Economi Gwledig Glynllifon (Grŵp Llandrillo Menai)	Mae'r Prosiect yn datblygu'r Achos Busnes Amlinellol	<ul style="list-style-type: none"> Hatch Regeneris wedi'u penodi i gefnogi gweithdai Mae gweithdai ar gyfer pob un o'r pum prosiect wedi'u cwblhau i gefnogi'r gwaith o ddatblygu OBC 	<ul style="list-style-type: none"> Cyflwynwyd OBC drafft i'r Swyddfa Rheoli Portffolio i'w adolygu Cynnal yr adolygiad Porth 2 	
Fferm Sero Net Llysfasi (Coleg Cambria)	Mae'r Prosiect yn datblygu'r Achos Busnes Amlinellol	<ul style="list-style-type: none"> Ymchwil a chynyddu ymwybyddiaeth o ddulliau ffermio manwl gywir a charbon isel Ymgysylltu gyda busnesau lleol i bennu anghenion sgiliau Rheolwr Prosiect wedi'i benodi 	<ul style="list-style-type: none"> Rheolwr Prosiect i ddechrau yn y swydd Gweithdai Achos Busnes i ddechrau Cynllunio ar gyfer adolygiad Porth 2 	
Rhwydwaith Talent Twristiaeth (Grŵp Llandrillo Menai)	Mae'r prosiect yn datblygu'r Achos Amlinellol Strategol	<ul style="list-style-type: none"> Mae'r elfen Hwb yn parhau i gael ei gynllunio wrth baratoi ar gyfer y cais Ysgolion 21ain Ganrif (i gyd-fynd ag amserlen y Cynllun Twf) 	<ul style="list-style-type: none"> Amserlen y gweithdai yn cael ei drafftio gyda'r gweithdy cyntaf wedi'i drefnu ym mis Mai 2021 Adolygiad yn ymwneud â COVID o'r elfen 'adain' gyda'r bwriad o ehangu partneriaid 	

- Yn cyflawni yn unol â'r cynllun heb faterion i roi sylw iddynt. Dim angen gweithredu
- Cyflawni ychydig ar ei hôl hi a/neu mân faterion/materion cymedrol i roi sylw iddynt. Camau rheolaethol yn eu lle
- Cyflawni ar ei hôl hi (+3 mis) a/neu materion sylweddol i roi sylw iddynt. Camau brys eu hangen

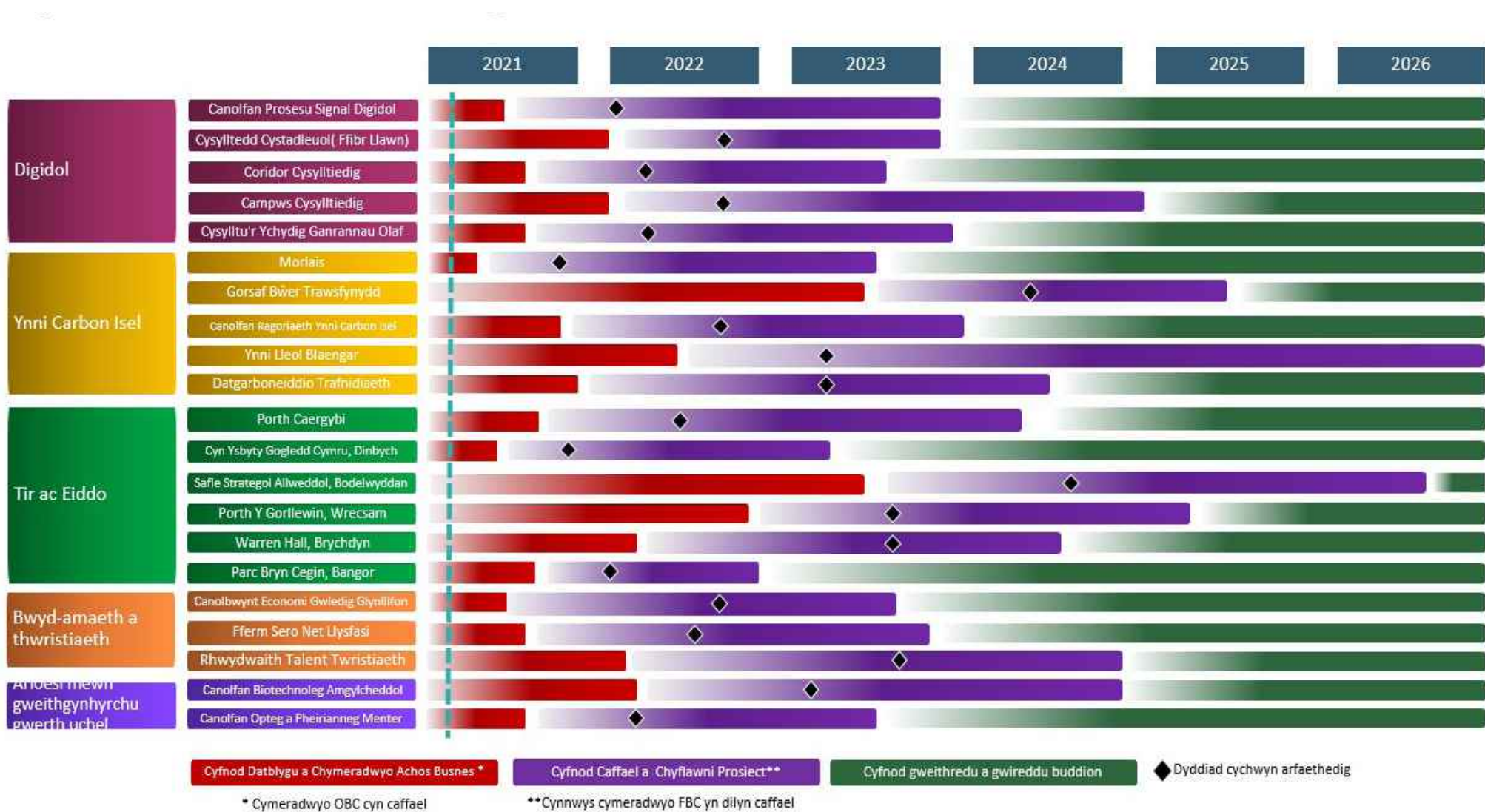
7. Rhaglen Arloesi mewn Gweithgynhyrchu Gwerth Uchel

Statws y Rhaglen	Sylwadau
	<ul style="list-style-type: none"> Mae'r Ganolfan Opteg a Pheirianeg Menter, dan arweiniad Prifysgol Glyndŵr, wedi cwblhau Adolygiad Asesu Prosiect (PAR) ym mis Mawrth fel rhan o'r broses o ddatblygu'r achos busnes ac mae'r tîm yn gweithio ar yr argymhellion cyn cyflwyno'r OBC i'r Swyddfa Rheoli Portffolio ac adolygiad Porth 2. Mae'r prosiect Canolfan Biotechnoleg Amgylcheddol dan arweiniad Prifysgol Bangor ar gam cynharach yn ei ddatblygiad, gyda'r adnoddau'n canolbwyntio ar fireinio sgôp y prosiect ar hyn o bryd.

Prosiect (Ariannwr y Prosiect)	Cam y Prosiect	Cerrig Milltir Allweddol y chwarter hwn	Cerrig Milltir Allweddol ar gyfer y chwarter nesaf	RAG
Canolfan Opteg a Pheirianeg Menter (Prifysgol Glyndŵr)	Mae'r Prosiect yn datblygu'r Achos Busnes Amlinellol	<ul style="list-style-type: none"> Dogfennau cefnogol wedi'u paratoi ar gyfer yr Adolygiad Porth Adolygiad Porth wedi'i wneud Gweithdai Achos Busnes wedi'u cynnal 	<ul style="list-style-type: none"> Cwblhau Gweithdai Achos Busnes Rhoi sylw i argymhellion yr Adolygiad Porth Cyflwyno OBC drafft i'r Swyddfa Rheoli Portffolio Cynnal yr Adolygiad Porth 2 	
Canolfan Biotechnoleg Amgylcheddol (Prifysgol Bangor)	Mae'r prosiect yn datblygu'r Achos Amlinellol Strategol	<ul style="list-style-type: none"> Gweithdy mewnol wedi'i gynnal i adolygu naratif strategol y prosiect a deall sgôp y prosiect yn well. 	<ul style="list-style-type: none"> Gweithdai pellach i helpu i fireinio'r prosiect. Yn dilyn y rhain, bydd ymgysylltu â rhanddeiliaid yn dechrau 	

- Yn cyflawni yn unol â'r cynllun heb faterion i roi sylw iddynt. Dim angen gweithredu
- Cyflawni ychydig ar ei hôl hi a/neu mân faterion/materion cymedrol i roi sylw iddynt. Camau rheolaethol yn eu lle
- Cyflawni ar ei hôl hi (+3 mis) a/neu materion sylweddol i roi sylw iddynt. Camau brys eu hangen

8. Prosiectau'r Cynllun Twf sydd ar y Gweill - Mawrth 2021



Nodyn: Mae amserlenni dosbarthu yn rhai dros dro hyd nes y cymeradwyir achos busnes proiect

9. Prosiectau'r Cynllun Twf - Proffil Cyllid Cyfalaf Mawrth 2021

Rhaglenni	Prosiect	Ariannu'r Prosiect	2021/22 (£m)	2022/23 (£m)	2023/24 (£m)	2024/25 (£m)	2025/26 (£m)	Cyf (£m)
Digidol	Canolfan Prosesu Signal Digidol (DSP)	Prifysgol Bangor	1.72	0.99	0.25	0.00	0.00	2.96
Digidol	Ffibr Llawn mewn Safleoedd Allweddol	Y Bwrdd Uchelgais	0.00	3.45	3.25	0.00	0.00	6.70
Digidol	Coridor Cysylltiedig	Y Bwrdd Uchelgais	0.99	1.18	0.00	0.00	0.00	2.17
Digidol	Campws Cysylltiedig	Y Bwrdd Uchelgais	0.00	3.94	5.90	5.91	4.93	20.68
Digidol	Cysylltu'r Ychydig Ganrannau Olaf	Y Bwrdd Uchelgais	0.99	2.95	0.00	0.00	0.00	3.94
Ynni Carbon Isel	Morlais	Menter Môn	2.46	4.93	1.48	0.00	0.00	8.87
Ynni Carbon Isel	Canolfan Ragoriaeth Ynni Carbon Isel	Prifysgol Bangor	0.00	4.74	6.71	5.23	4.00	20.68
Ynni Carbon Isel	Gorsaf Bŵer Trawsfynydd	Cwmni Egin	0.00	4.92	9.85	4.93	0.00	19.70
Ynni Carbon Isel	Datgarboneiddio Trafnidiaeth	Y Bwrdd Uchelgais	1.97	3.94	3.94	1.38	0.00	11.23
Ynni Carbon Isel	Ynni Lleol Blaengar	Y Bwrdd Uchelgais	0.00	3.94	7.88	7.88	4.93	24.63
Tir ac Eiddo	Porth Caergybi	Stena Line	0.00	11.33	13.78	9.36	0.00	34.47
Tir ac Eiddo	Warren Hall, Brychdyn	Y Bwrdd Uchelgais	0.00	0.49	0.99	5.91	7.38	14.77
Tir ac Eiddo	Cyn Ysbyty Gogledd Cymru, Dinbych	Y Bwrdd Uchelgais	0.99	0.99	0.98	0.98	0.00	3.94
Tir ac Eiddo	Safle Strategol Allweddol, Bodelwyddan	Y Bwrdd Uchelgais	0.49	0.99	5.41	2.96	0.00	9.85
Tir ac Eiddo	Parc Bryn Cegin, Bangor	Y Bwrdd Uchelgais	0.25	2.70	2.96	0.00	0.00	5.91
Tir ac Eiddo	Porth y Gorllewin, Wrecsam	Y Bwrdd Uchelgais	0.00	4.03	4.93	0.00	0.00	8.96
Bwyd-amaeth a Thwristiaeth	Prosiect Canolbwynt Economi Gwledig Glynllifon	Grŵp Llandrillo-Menai	0.49	4.68	4.68	0.00	0.00	9.85
Bwyd-amaeth a Thwristiaeth	Fferm Sero Net Lllyfasi	Coleg Cambria	0.00	4.92	4.93	0.00	0.00	9.85
Bwyd-amaeth a Thwristiaeth	Rhwydwaith Talent Twristiaeth	Grŵp Llandrillo-Menai	0.00	1.48	1.48	1.47	0.00	4.43
Arloesi mewn Gweithgynhyrchu Gwerth Uchel	Canolfan Biotechnoleg Amgylcheddol	Prifysgol Bangor	0.00	1.48	1.48	0.00	0.00	2.96
Arloesi mewn Gweithgynhyrchu Gwerth Uchel	Canolfan Opteg a Pheirianneg Menter	Prifysgol Glyndŵr	8.28	1.57	0.00	0.00	0.00	9.85
			Costau Swyddfa Rheoli Portffolio (1.5%)					3.60
			Cyfanswm					240.00

10. Atodiad A – Geirfa Prosiect

Programme	Project	Sponsor	Summary
Digidol	Cysylltedd Cystadleuol – Ffibr Llawn mewn Safleoedd Allweddol	Y Bwrdd Uchelgais	Bydd y prosiect hwn yn darparu cysylltedd ffibr llawn (addas ar gyfer gigabit) i 28 o safleoedd busnes allweddol ar draws Gogledd Cymru.
	Campws Cysylltiedig	Y Bwrdd Uchelgais	Bydd y prosiect yn cyflymu datblygiad isadeiledd ar gyfer 19 o safleoedd economaidd rhanbarthol allweddol.
	Coridor Cysylltiedig	Y Bwrdd Uchelgais	Cyfanswm o 156km o goridor ffordd a rheilffordd wedi'i gysylltu â 5G/Rhwydweithiau Mynediad Di-Wifr Pŵer Isel, ar hyd coridor yr A55 a'r llwybr prif lein rheilffordd cyfagos.
	Cysylltu'r Ychydig Ganrannau Olaf	Y Bwrdd Uchelgais	Mae'r prosiect hwn yn targedu gwasanaeth cyflym iawn hollgynhwysol ar draws y Gogledd, nad ydynt yn cael eu gwasanaethu hyd yma gan ddulliau eraill ac na allant gyflawni cyflymder o 30Mbps (lawrlwytho) o leiaf ar hyn o bryd.
	Canolfan Prosesu Signal Digidol (DSP)	Prifysgol Bangor	Bydd y prosiect yn galluogi i'r Ganolfan Prosesu Signal Digidol ymestyn ei bresenoldeb a'i gyloch gwaith, gan integreiddio'n llawn â'r Prosiect Strategaeth Cenedlaethol a galluogi datblygu asedau allweddol ar raddfa, gan gynnwys prawf-wely 5G, capasiti ymchwil ac offer o'r radd flaenaf.
Ynni Carbon Isel	Morlais	Menter Môn	Adeiladu'r seilwaith sy'n cysylltu Parth Morlais â'r system grid trydan, gan baratoi'r safle ar gyfer datblygwyr sector preifat sy'n buddsoddi i lesu rhannau o'r parth ar gyfer defnyddio technolegau ynni llanwol.
	Gorsaf Bŵer Trawsfynydd	Cwmni Eginio	Mae safle Trawsfynydd yn cynnig ei hun yn berffaith wneud defnydd 'Cyntaf o'i Fath' o Adweithydd Modwlar Bychan (SMR) neu Adweithydd Modwlar Uwch (AMR). Ar y cyd â'r sector cyhoeddus a phreifat, bydd y Cynllun Twf yn cyfrannu cyllid tuag at seilwaith galluogi ar gyfer y datblygiad hwn.
	Canolfan Ragoriaeth Ynni Carbon Isel	Prifysgol Bangor	Datblygu'r seilwaith ym Mhrifysgol Bangor a Pharc Gwyddoniaeth Menai, gwella galluedd y Gogledd a'r DU ar gyfer arloesedd mewn ynni carbon isel a meysydd cysylltiedig, gan helpu i greu'r amodau ar gyfer mewnfuddsoddiad newydd a thwf busnes yn y gadwyn gyflenwi ynni carbon isel yn y Gogledd.
	Ynni Lleol Blaengar	Y Bwrdd Uchelgais	Er mwyn helpu i gyflawni targedau ynni adnewyddadwy, datgarboneiddio a pherchnogaeth leol, bydd y prosiect yn cefnogi prosiectau hwyluso arloesol ac arddangoswyr sy'n goresgyn methiannau'r farchnad a datgloi buddsoddiad sector preifat a chymunedol mewn datrysiadau ynni lleol blaengar.
	Datgarboneiddio Trafnidiaeth	Y Bwrdd Uchelgais	Cefnogi cyflawni prosiect arddangos sy'n ymwneud â chynhyrchu hydrogen gwyrdd o ffynonellau ynni carbon isel a'i ddefnydd o fewn rhwydweithiau trafndiaeth rhanbarthol.
Tir ac Eiddo	Porth Caergybi	StenaLine	Sicrhau dyfodol porthladd Caergybi drwy ddarparu cyfleusterau mor deithio a llwytho trwm dŵr dwfn, gwella mynediad cerbydol, gwarantu dyfodol y morglawdd a darparu ar gyfer galwadau prosiectau ynni rhanbarthol.
	Porth Y Gorllewin, Wrecsam	Y Bwrdd Uchelgais	Cyflwyno'r prif wasanaethau fel bod modd dod â'r safle i'r farchnad i'w werthu a'i ddatblygu.
	Warren Hall, Brychdyn	Y Bwrdd Uchelgais	Cyflawni prif wasanaethau fel bod modd i'r safle defnydd cymysg 65 hectar gael ei roi ar y farchnad ar werth ac yna gael ei ddatblygu gan y sector preifat.
	Safle Strategol Allweddol, Bodelwyddan	Y Bwrdd Uchelgais	Darparu'r prif wasanaethau er mwyn galluogi datblygiad masnachol a phreswyl fel bod modd dod a'r safle i'r farchnad i'w werthu a datblygu.
	Cyn Ysbyty Gogledd Cymru, Dinbych	Y Bwrdd Uchelgais	Bydd arian y Cynllun Twf yn cynorthwyo wrth gyflawni safle wedi'i glirio a'i adfer gyda phrif wasanaethau er mwyn dod a datblygiad masnachol a phreswyl ymlaen.
	Parc Bryn Cegin Safle Strategol	Y Bwrdd Uchelgais	Darparu arwynebedd llawr diwydiannol i fodloni'r galw hysbys am unedau.

Bwyd-amaeth a Thwristiaeth	Rhwydwaith Talent Twristiaeth	Grŵp Llandrillo Menai	Diogelu darpariaeth sgiliau a chynyddu buddion masnachol o un o'r sectorau mwyaf sefydledig a'r un sy'n tyfu gyflymaf yn y rhanbarth. Nod Rhwydwaith Talent yw ysgogi cydweithrediad cyhoeddus-preifat i gydlynu gweithrediad ar sgiliau a datblygu cynnyrch i drawsnewid a sbarduno twf y sector twristiaeth a lletygarwch yn y rhanbarth.
	Canolbwynt Economi Gwledig Glynllifon	Grŵp Llandrillo Menai	Y weledigaeth yw creu Canolbwynt Economi Gwledig arbennig o'r radd flaenaf yng Nglynllifon, sy'n cynnig ystod o gyfleusterau a gwasanaethau i gryfhau a gwella'r economi rhanbarthol, yn benodol drwy dyfu'r sector bwyd a diod.
	Fferm Sero Net Llysfasi	Coleg Cambria	Nod Canolfan Carbon Niwtral Llysfasi yw arwain y Gogledd at ddyfodol gwydn lle mae rheolaeth tir carbon niwtral yn ganolog i sector ynni adnewyddadwy datblygol sy'n cefnogi cymuned gynaliadwy, ffyniannus ac iach sy'n cwmpasu cymysgfa wledig/trefol y rhanbarth.
Arloesi mewn gweithgynhyrchu gwerth uchel	Canolfan Biotechnoleg Amgylcheddol (CEB)	Prifysgol Bangor	Bydd y Ganolfan Biotechnoleg Amgylcheddol yn ganolfan gyda'r gorau yn y byd o ran canfod a nodweddu ensymau newydd o bwys diwydiannol. Bydd y Ganolfan Biotechnoleg Amgylcheddol yn darparu sylfaen gref ar gyfer denu ymchwilwyr blaenllaw ar lefel fyd-eang, cyllid ymchwil cyhoeddus a masnachol arwyddocaol a mewnfuddsoddiad i Gymru.
	Canolfan Opteg a Pheirianeg Menter	Prifysgol Glyndwr	Bydd y Ganolfan Opteg a Pheirianeg Menter yn darparu cyfleusterau (yn Wrecsam a Llanelwy) sydd wedi'u targedu i hybu datblygiad sgiliau lefel uchel ar gyfer y rhanbarth a galluogi busnesau bach a chanolig eu maint a busnesau mawr i weithio mewn partneriaeth â Phrifysgol Glyndŵr, Wrecsam, ar ymchwil a datblygiad sy'n cael ei lywio'n fasnachol.