

Dogfen ir Cyhoedd



CYNGOR SIR
YNYS MÔN
ISLE OF ANGLESEY
COUNTY COUNCIL

Mr Richard Parry Jones, BA, MA.
Prif Weithredwr – Chief Executive
CYNGOR SIR YNYS MÔN
ISLE OF ANGLESEY COUNTY COUNCIL
Swyddfeydd y Cyngor - Council Offices
LLANGFNI
Ynys Môn - Anglesey
LL77 7TW

Ffôn / tel (01248) 752500
Ffacs / fax (01248) 750839

RHYBUDD O GYFARFOD	NOTICE OF MEETING
PWYLLGOR SGRIWTINI PARTNERIAETH AC ADFYWIO	PARTNERSHIP AND REGENERATION SCRUTINY COMMITTEE
DYDD IAU, 24 GORFFENNAF 2014 am 2.00 o'r gloch	THURSDAY, 24 JULY, 2014 at 2.00 p
YSTAFELL BWYLLGOR 1, SWYDDFEYDD Y CYNGOR, LLANGFNI	COMMITTEE ROOM 1, COUNCIL OFFICES, LLANGFNI
Swyddog Pwyllgor	Mrs. Mairwen Hughes (01248) 752516 Committee Officer

AELODAU / MEMBERS

Cynghorwyr / Councillors:-

Annibynnol / Independent

D R Hughes (Cadeirydd/Chair), W T Hughes, Richard Owain Jones a Dafydd Rhys Thomas

Llafur/Labour

Sedd Wag/Vacant Seat

Plaid Cymru / The Party of Wales

John Griffith, Carwyn Jones, Alun W Mummery (Is-Gadeirydd/Vice-Chair) a Dylan Rees

Heb Ymuno / Unaffiliated

R.Ll.Jones,

Aelodau Ychwanegol/Additional Members (gyda hawl pleidleisio ar faterion addysg/with voting rights in respect of educational matters)

Parch./Rev. Robert Townsend (Yr Eglwys yng Nghymru/The Church in Wales) and Mr. Keith Roberts (Yr Eglwys Babyddol Rufeinig/The Roman Catholic Church)

Aelod Cyfetholedig/Co-opted Member (Dim Hawl Pleidleisio/No Voting Rights)

Mr Gerallt Llewelyn Jones (Rheolwr Gyfarwyddwr/Managing Director - Mentor Môn)

R H A G L E N

1 YMDDIHEURIADAU

2 DATGANIAD O DDIDDORDEB

Derbyn unrhyw ddatganiad o ddiddordeb gan unrhyw Aelod neu Swyddog parthed unrhyw eitem o fusnes.

3 COFNODION (Tudalennau 1 - 6)

Cyflwyno, i'w cadarnhau, gofnodion y cyfarfod a gafwyd ar 13 Mai, 2014.

4 CANOLFAN GYFATHREBIADAU HEDDUL GOGLEDD CYMRU

Derbyn cyflwyniad gan Swyddogion o Heddlu Gogledd Cymru.

5 TREFNIADAU RHANBARTHOL A LLEOL I DDIOGELU PLANT AC OEDOLION (Tudalennau 7 - 10)

Cyflwyno adroddiad gan y Pennaeth Gwasanaeth (Plant) mewn perthynas â'r uchod.

6 COMISIYNU GWASANAETH EIRIOLAETH PLANT A PHOBL IFANC YN RHANBARTHOL (Tudalennau 11 - 14)

Cyflwyno adroddiad gan y Pennaeth Gwasanaeth (Plant) mewn perthynas â'r uchod.

7 BWRDD RHAGLEN TRAWSNEWID CORFFORAETHOL - DIWEDDARIAD AR GYNNYDD (Tudalennau 15 - 20)

Cyflwyno adroddiad gan Gadeirydd y Bwrdd a'r Rheolwr Rhaglen Gorfforaethol mewn perthynas â'r uchod.

8 DIWEDDARIAD GAN Y CADEIRYDD/IS-GADEIRYDD

9 RHAGLEN WAITH (Tudalennau 21 - 26)

Cyflwyno adroddiad gan y Swyddog Sgriwtini.

PWYLLGOR SGRIWTINI PARTNERIAETH AC ADFYWIO

Cofnodion y cyfarfod a gynhaliwyd ar 13 Mai 2014

- YN BRESENNOL:** Y Cynghorydd Derlwyn Rees Hughes (Cadeirydd)
Y Cynghorydd Alun Wyn Mummery (Is-gadeirydd)
- Y Cynghorwyr John Griffith, W T Hughes, Richard Owain Jones a Dylan Rees.
- Mr. Gerallt Ll. Jones – Rheolwr-gyfarwyddwr, Menter Môn
- WRTH LAW:** Rheolydd Trawsnewid Asedau Corfforaethol (CS),
Swyddog Sgrwtini (GWR),
Swyddog Pwyllgor (MEH).
- YMDDIHEUR-
IADAU:** Y Cynghorwyr Carwyn Jones, Robert Llewelyn Jones a Dafydd Rhys Thomas.
- Y Cynghorydd K.P. Hughes – Aelod Portffolio (Tai a Gwasanaethau Cymdeithasol).
- HEFYD YN
BRESENNOL:** Y Cynghorydd Ieuan Williams – Arweinydd y Cyngor;
Y Cynghorydd Alwyn Rowlands – Aelod Portffolio (Trawsnewid Perfformiad, Cynllun Corfforaethol ac Adnoddau Dynol).
- Mr. J. R. Jones – Prif Swyddog (Medrwn Môn).
- Uwch Reolydd Partneriaethau Gwynedd & Ynys Môn (AD),
Swyddog Datblygu, Bwrdd Gwasanaethau Lleol Gwynedd & Ynys Môn (RBH).

1 YMDDIHEURIADAU

Fel y cânt eu cofnodi uchod.

2 DATGANIAD O DDIDDORDEB

Ni chafwyd yr un datganiad o ddiddordeb.

3 COFNODION

Cadarnhawyd cofnodion y cyfarfod a gynhaliwyd ar 13 Mawrth, 2014.

Roedd y Cadeirydd yn dymuno cofnodion bod y cyfarfod hwn, yn ei farn ef, wedi sgrwtineiddio'n llwyddiannus y pwnc a oedd i'w drafod gan y Pwyllgor.

4 ENWEBU AELOD I WASANAETHU AR Y PANEL RHIANT CORFFORAETHOL

Cyflwynwyd – adroddiad gan y Swyddog Sgriwtini ar yr uchod.

PENDERFYNWYD ailbenodi'r Cyngohorydd Dylan Rees i wasanaethu ar y Panel Rhiant Corfforaethol.

5 CYNLLUN SENGL INTEGREDIG

Cyflwynwyd adroddiad a chyflwyniad gan Uwch Reolydd Partneriaethau Gwynedd ac Ynys Môn mewn perthynas â'r uchod.

Dywedodd yr Uwch Reolydd Partneriaethau fod Canllawiau Statudol Llywodraeth Cymru yn rhoi dyletswydd gynllunio strategol ar Awdurdodau Lleol i baratoi Cynllun Integredig Sengl ar gyfer eu hardaloedd. Mae'r Cynllun yn gyfle i ddatblygu mentrau ataliol ac ymyrraeth gynnar i ddechrau mynd i'r afael ag anghydraddoldebau a chylchoedd o ddibyniaeth ar y gwasanaethau statudol craidd fel y cytunwyd eisoes gan y Bwrdd Gwasanaethau Lleol. Yn ogystal, rhaid iddo gwrdd â'r cyfrifoldebau statudol o ran Plant a Phobl Ifanc; lechyd, Gofal Cymdeithasol a Lles a Diogelwch Cymunedol. Bydd y Cynllun hefyd yn rhoi sylw i ddibenion blaenorol y Strategaethau Cymunedol.

Gwnaeth Bwrdd Gwasanaethau Lleol Gwynedd ac Ynys Môn nifer o benderfyniadau arwyddocaol mewn perthynas â'i weledigaeth a'i gyfeiriad strategol yn y dyfodol ac amlygwyd hynny yn yr adroddiad.

Yn unol â'r gwaith comisyneu a gwblhawyd ar wahân, mae prosiectau eisoes wedi eu sefydlu ar draws Gwynedd ac Ynys Môn ac ar hyn o bryd, bwriedir parhau â'r ffrydiau gwaith hyn er mwyn caniatáu i siwrnai drawsnewid y Bwrdd Gwasanaethau Lleol esblygu a throsi'n flaenoriaethau ac yn ffrydiau gwaith penodol. O'r herwydd, bydd angen adolygu blaenoriaethau a rhaglenni gwaith y Cynllun Integredig Sengl yn ystod y flwyddyn nesaf i adlewyrchu uchelgais, gweledigaeth a chyfeiriad strategol newydd y Bwrdd Gwasanaethau Lleol. Amlinellwyd yr amserlen i'r Pwyllgor fel y caiff ei nodi ar Dudalen 4 yr adroddiad..

Dyma oedd y gyrywyr allweddol ar gyfer Gwynedd ac Ynys Môn :-

- Effeithiau demograffig;
- Pwysau ariannol yn dwysáu;
- Pwysau cynyddol ar wasanaethau rheng-flaen;
- Disgwyliadau'r dinasyddion;
- Y dirwasgiad economaidd yn arwain at gynnydd yn y galw am wasanaethau;
- Ymateb i'r newidiadau deddfwriaethol sy'n sail i'r gwasanaethau statudol;
- Trawsnewid gwasanaeth – gwahanol fodelau o ddarparu gwasanaethau;
- Blaenoriaethu gwariant cyhoeddus i osgoi canlyniadau negyddol;
- Llawer yn gyffredin ar draws y ddwy Sir.

Materion a godwyd gan yr Aelodau :-

- Mae partneriaethau wrthi'n cael eu hadolygu ar draws Gogledd Cymru ar hyn o bryd wrth i'r ffocws gynyddu ar integreiddio gwasanaethau. Gofynnwyd a oedd y Cynllun Integredig Sengl yn gynamserol ar hyn o bryd ac a fyddai'n ddoeth disgwyl am ganlyniadau'r adolygiad hwn o'r partneriaethau. Dywedodd yr Uwch Reolydd Partneriaeth fod 2 o'r 3 adolygiad wedi cael eu comisiynu. Mae'r adolygiad y cyfeiriwyd ato yn yr adroddiad hwn i'r Pwyllgor wedi cael ei gomisiynu gan Fwrdd Iechyd Betsi Cadwaladr. Disgwylir y daw rhai argymhellion Rhanbarthol o'r adolygiad yn y man. Cyfeiriodd hefyd at Adroddiad Williams a oedd yn pwysleisio'r angen am bartneriaethau lleol ar lefelau lleol ac isranbarthol.
- Heriodd yr Aelodau a oedd angen paratoi Cynllun newydd a gwahanol erbyn y flwyddyn nesaf oherwydd y bydd Cynlluniau newydd yn cael eu cyhoeddi ar ffurf Cynllun Lles. Gofynnwyd hefyd a oedd angen paratoi Cynllun Integredig Sengl ar hyn o bryd. Dywedodd yr Uwch Reolydd Partneriaethau bod rhaid, yn dechnegol, mynd ati i baratoi Cynllun Integredig Sengl ar gyfer yr ardal a hynny'n unol â Chanllawiau Llywodraeth Cymru (Cydamcanu Cydymdrechu). Byddai'r Aseiad Corfforaethol sydd wedi ei raglennu ar gyfer y Cyngor hwn ym mis Chwefror 2015 yn gwerthuso ein trefniadau cynllunio strategol. Roedd Llywodraeth Cymru angen sicrwydd fod awdurdodau lleol wedi sefydlu Cynlluniau Integredig Sengl. Dywedodd ymhellach y bydd dull a ffurf y Cynllun Integredig Sengl newydd yn wahanol i'r Cynllun cyfredol.
- Roedd yr Aelodau'n pryderu y gallai hyn ddyblygu gwaith mentrau eraill, sef y Mesur Diwygio Lles a'r Fframwaith Cefnogaeth Leol. Gall rhannu adnoddau rhwng yr awdurdodau hefyd beri problem oherwydd maint y ddau awdurdod. Ymatebodd yr Uwch Reolydd Partneriaeth drwy egluro mai'r nod oedd sicrhau fod mentrau cenedlaethol yn cyd-fynd â'i gilydd, gan osgoi dyblygu gwaith.

Rhoes y Cadeirydd wahoddiad i Mr. J. R. Jones, Prif Swyddog (Medwrn Môn) a Mr. Gerallt Ll. Jones, Rheolwr-gyfarwyddwr – Menter Môn i annerch y cyfarfod.

Dywedodd Mr. J.R. Jones fod ganddo rai pryderon ynghylch statws y Cynllun Integredig Sengl oherwydd bod nifer o bartneriaethau rhanbarthol eisoes wedi eu sefydlu. Dywedodd fod ganddo amheuan ynghylch dylanwad y Cynllun hwn rhwng Gwynedd ac Ynys Môn ar y partneriaethau cyfredol ac a fyddant yn ei dderbyn. Dywedodd ymhellach ei bod yn bwysig i drigolion lleol ar yr Ynys fod yn ymwybodol o'r newidiadau sy'n gysylltiedig â'r Cynllun Integredig Sengl.

Dywedodd Mr. Gerallt Ll. Jones fod angen trafodaeth ddifrifol a manwl rhwng partneriaethau ynghylch potensial mentrau cymdeithasol ac i asesu'r awydd i allanoli rhai gwasanaethau nad ydynt yn rhai statudol. Dywedodd y gwnaed mwy o gynydd yn Lloegr o ran sefydlu mentrau.

Yn dilyn trafodaethau pellach, **PENDERFYNWYD :-**

- Nodi'r cynnydd a wnaed hyd yma o ran paratoi'r Cynllun Integredig Sengl ar gyfer Gwynedd ac Ynys Môn;
- Cyflwyno sylwadau ar gynnwys y Cynllun Integredig Sengl yn ei ffurf bresennol fel modd o ddarparu sicrwydd fod buddiannau pobl Ynys Môn yn cael eu diogelu;
- Cyflwyno sylwadau ar siwrnai drawsnewid y Bwrdd Gwasanaethau Lleol.

GWEITHREDU: Gwahodd yr Uwch Reolydd Partneriaethau yn ôl i'r Pwyllgor hwn yn yr hydref er mwyn rhoi diweddariad ar y Cynllun Integredig Sengl.

6 CAU ALLAN Y WASG A'R CYHOEDD

PENDERFYNWYD mabwysiadu'r isod :-

“Dan Adran 100(A)(4) Deddf Llywodraeth Leol 1972, cafodd y wasg a'r cyhoedd eu hanfon allan o'r cyfarfod yn ystod y drafodaeth ar yr eitem isod oherwydd y tebygrwydd y câi gwybodaeth i rhyddhau a honno'n wybodaeth y gwneir eithriad ohoni yn Atodlen 12A (Categori 16) y Ddeddf honno.”

7 CLIRIO FFEILIAU O HEN YSGOL Y GRAIG, LLANGEFNI

Cyflwynwyd – adroddiad y Rheolydd Trawsnewid Asedau Corfforaethol yn amlinellu'r camau gweithredu angenrheidiol a'r ystyriaethau sydd ynghlwm wrth sicrhau cydymffurfiaeth gydag argymhellion Swyddfa'r Comisiynydd Gwybodaeth a gynhaliodd archwiliad llawn o'r modd y mae'r Cyngor yn rheoli Diogelu Data, Rheoli Cofnodiadau a Diogelwch Gwybodaeth Personol. Un o'r camau angenrheidiol oedd symud yr holl ffeiliau a oedd yn cael eu storio yn adeilad Hen Ysgol y Graig.

Roedd yr Aelodau'n pryderu fod y risgiau'n parhau oherwydd lleoliad ffeiliau storio'r awdurdod.

Yn dilyn y drafodaeth **PENDERFYNWYD** monitro'r mater yn ofalus er mwyn cydymffurfio gyda Swyddfa'r Comisiynydd Gwybodaeth.

GWEITHREDU : Monitro'r mater yn dilyn ailymweliad Swyddfa'r Comisiynydd Gwybodaeth â'r Cyngor ym mis Medi.

8 DIWEDDARIAD GAN Y CADEIRYDD NEU'R IS-GADEIRYDD

Dim diweddariad gan y Cadeirydd na'r Is-gadeirydd..

9 RHAGLEN WAITH

Cyflwynwyd a nodwyd – y Rhaglen Waith ddrafft.

Nodwyd y bydd adroddiad diweddar ar y Cynllun Integredig Sengl yn cael ei gyflwyno i gyfarfod o'r Pwyllgor hwn yn yr hydref.

PENDERFYNWYD derbyn yr adroddiad.

Daeth y cyfarfod i ben am 4.00 p.m.

**Y CYNGHORYDD D.R. HUGHES
CADEIRYDD**

This page is intentionally left blank

CYNGOR SIR YNYS MÔN	
ADRODDIAD AT	Pwyllgor Sgriwtini
DYDDIAD:	24.07.14
PWNC :	Trefniadau Rhanbarthol a Lleol i Ddiogelu Plant ac Oedolion
AELODAU PORTFOLLIO(AU):	Ken Hughes, Gwasanaethau Tai a Cymdeithasol
AWDUR YR ADRODDIAD Rhif Ffôn: E-bost:	Anwen Huws, Pennaeth Gwasanaeth Plant

1.0 Argymhellion

A1 – Bod yr aeodalu, wedi cael cyfle i graffu, yn cefnogi'r argymhellion a fydd yn cael eu gwneud i'r Pwyllgor gwaith, yn ei gyfarfod ar yr 8fed o Fedi 2014 i gytuno'r strwythur arfaethedig ar gyfer y Bwrdd Rhanbarthol Diogelu Plant a elwir yn Fwrdd Diogelu Plant Gogledd Cymru

2.0 Rheswm

2.1 Rydym yn credu mai hwn yw'r trefniant gorau i sicrhau bod y Cyngor wedi paratoi ei hun i gyflawni gofynion y Ddeddf Gwasanaethau Cymdeithasol a Llesiant, ac i ddatblygu datrysiad sydd fwyaf addas yng Ngogledd Cymru, yn seiliedig ar dystiolaeth o'r hyn sy'n gweithio.

3.0 Cefndir

3.1 Mae Byrddau Diogelu Plant yn bartneriaethau statudol. Seydlwyd amcan y Byrddau Lleol Diogelu Plant (BLIDP) yn Neddf Plant 2004, sef cydlynu a sicrhau effeithiolrwydd gweithgareddau diogelu'r partneriaid. Mae rheoliadau ychwanegol yn ymhelaethu ar swyddogaethau BLIDP ac yn manylu ar aelodaeth y byrddau.

3.2 Sefydlwyd tri o Fyrddau Diogelu Plant isranbarthol ers cryn amser ar draws Gogledd Cymru: BLIDP Gwynedd a Môn, BLIDP Conwy a Sir Ddinbych a BLIDP Sir Y Fflint a Wrecsam. Yn dilyn cyhoeddiadau a wnaed gan Lywodraeth Cymru yn Hydref 2011, mae'r tri Bwrdd isranbarthol wedi cymryd

camau i hyrwyddo mwy o integreiddio a chydweithredu ac i symud tuag at strwythur rhanbarthol mewn paratoad ar gyfer y Deddf Gwasanaethau Cymdeithasol a Llesiant.

- 3.3 Mae'r Mesur Gwasanaethau Cymdeithasol a Llesiant yn cynnig rhoi diogelu oedolion ar seiliau statudol sy'n debyg i'r rheini ar gyfer diogelu plant, gan gynnwys yr angen i sefydlu Byrddau Diogelu Oedolion. Yn unol â'r Ddeddf Gwasanaethau Cymdeithasol a Llesiant, mae'n rhaid i asiantaethau hefyd sefydlu byrddau diogelu rhanbarthol. Diffinnir y rhanbarthau yn seiliedig ar ôl-troed y Bwrdd Iechyd Lleol: Gogledd Cymru yw'r rhanbarth a ddiffiniwyd ar gyfer ein hardal.
- 3.4 Mae system dwy haen o Fyrddau Diogelu wedi bod yn weithredol yng Ngogledd Cymru ers yn gynnar yn 2013. Sefydlwyd Bwrdd Rhanbarthol ond roedd y swyddogaethau statudol yn parhau i fod gyda'r tri Bwrdd isranbarthol. Mae'r system dwy haen wedi cael rhai llwyddiannau ond bu tyndra hefyd.
- 3.5 Mabwysiadwyd dull rhanbarthol yn y rhan fwyaf o'r ardaloedd eraill yng Nghymru, er bod llawer ohonynt wedi symud ymlaen i sefydlu byrddau rhanbarthol yn unig ac wedi rhoi'r gorau i gynnull byrddau lleol. Mae'r model dwy haen a'r model rhanbarthol llawn wedi cael eu gwerthuso gan Brifysgol Sheffield ac mae adroddiad manwl ar gael ar gais.

4.0 Yn Opsiwn a Ffefrir

- 4.1 Mewn ymateb i wersi a ddysgwyd yn sgil gweithredu system dwy haen, bwriedir yn awr sefydlu strwythur sy'n cynnal presenoldeb lleol cryf ond sydd hefyd yn datrys y tyndra rhwng y byrddau rhanbarthol a lleol. Bwriedir y bydd y swyddogaethau statudol yn aros gyda Bwrdd Diogelu Plant Gogledd Cymru (BDPGC), ac y bydd y grwpiau isranbarthol yn sicrhau bod arferion lleol yn cwrdd ag anghenion lleol. Defnyddiodd BDP rhanbarthol Gogledd Cymru gasgliadau'r gwerthusiad a wnaed gan Gymdeithas Llywodraeth Leol Cymru / ADSSW, ynghyd ag adroddiad y Panel Diogelu Annibynnol, i hwyluso'r drafodaeth a gwneud penderfyniadau yn ei ddiwrnod datblygu ar 4 Ebrill 2014.
- 4.2 Roedd y BDP rhanbarthol yn cydnabod bod angen gostwng dyblygu swyddogaethau, cyfrifoldebau a chynrychiolaeth ar lefelau rhanbarthol ac isranbarthol, tra'n cynnal gweithdrefnau i gyflawni cyfeiriad rhanbarthol ac i benodi swyddogion proffesiynol ar lefel leol. Datblygwyd strwythurau diwygiedig drafft yn y sesiwn ddatblygu ac fe'u cytunwyd yn ffurfiol yn y cyfarfod o'r BDP rhanbarthol ar 8 Ebrill, 2014. Mae'r strwythur diwygiedig arfaethedig yn rhoi'r cyfrifoldeb a'r atebolrwydd i'r bwrdd rhanbarthol ac mae grwpiau cyflawni lleol yn disodli'r BLIDP isranbarthol. Bydd y gynrychiolaeth ar y BDP Rhanbarthol ar y lefel a gyfarwyddir yn y statud a Phenaeithaid

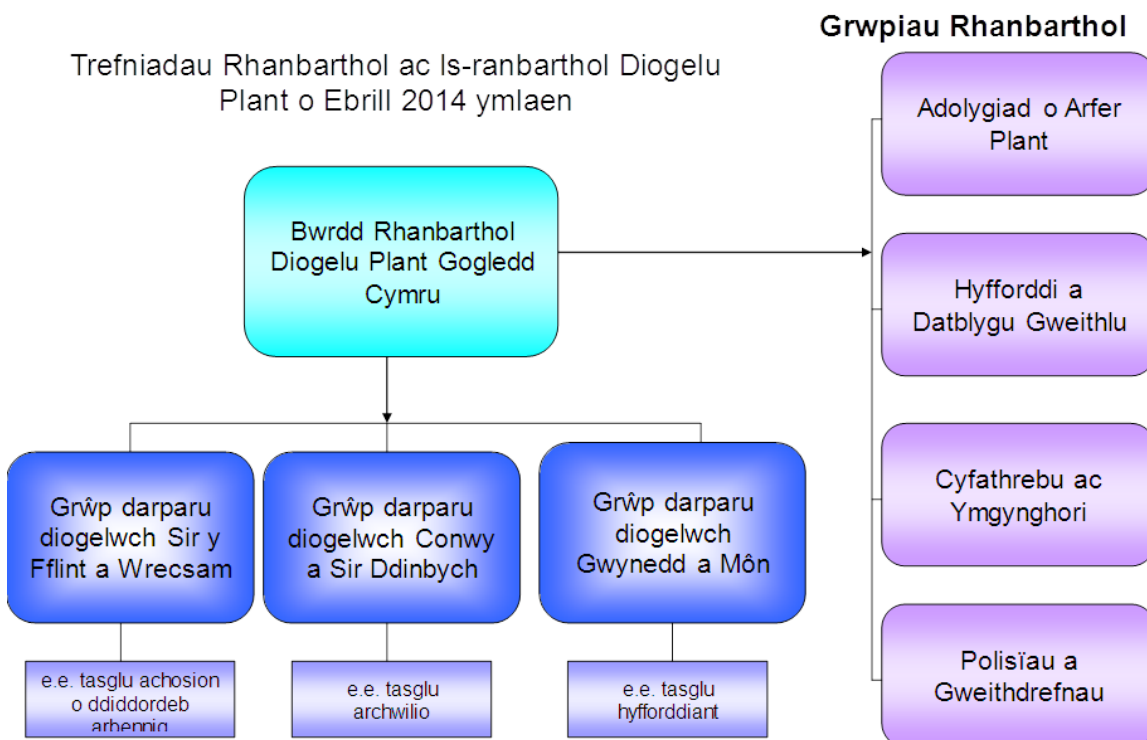
Gwasanaeth / Rheolwyr Gweithredol fydd yn cynrychioli ar y grŵp cyflawni lleol. Mae'r strwythur lleol diwygiedig a gynigiwyd i'w weld yn y diagram isod.

4.3 Mae'r strwythur diwygiedig yn rhoi sylw i'r pryderon a leisiwyd yn y cychwyn:

- Cefnogi anghenion lleol, diwylliant ac iaith trwy grwpiau cyflawni lleol;
- Gall Cyfarwyddwyr Gwasanaethau Cymdeithasol barhau i adrodd i Aelodau Etholedig mewn Ardaloedd Awdurdodau Lleol;
- Cefnogir strwythurau lleol a rhanbarthol gan gynrychiolwyr ar wahanol lefelau, gan ostwng pwysau ar gynrychiolwyr uchel iawn
- Bydd y Bwrdd rhanbarthol yn gallu gwneud penderfyniadau a hyrwyddo cynnydd cyflymach.

Gellir rhoi'r gwersi a ddysgwyd o'r cynllun peilot ar gyfer y Bwrdd Diogelu Plant ar waith ynawr ar gyfer datblygu strwythurau rhanbarthol ac isranbarthol i ddiogelu oedolion.

Strwythur Isranbarthol Arfaethedig - Ebrill 2014 ymlaen



5.0 Goblygiadau ar gyfer Adnoddau

5.1 Bydd symud tuag at drefniadau rhanbarthol yn ddefnydd mwy effeithlon o amser ac adnoddau staff.

6.0 Risgiau a chysylltiadau i'r gofrestr risg gorfforaethol.

Wrth gwrs, yr ystyriaeth o'r pwys mwyaf yw ein bod yn diogelu plant ac mae'r risg o fethu â gwneud hynny wedi ei nodi yn y gofrestr risg gorfforaethol a'r gofrestr risg ar gyfer y gwasanaeth. Mae'n hanfodol ein bod yn chwilio am ddatrysiadau sy'n sicrhau ein bod yn darparu'r gwasanaethau diogelu mwyaf addas a diogel ar gyfer teuluoedd a phlant yn ardal yr awdurdod. Rhaid i ni hefyd gydnabod cryfder y rhaglen ranbarthol, yn arbennig o ran gweithio ochr yn ochr â'n partneriaid rhanbarthol fel yr Heddlu a'r Gwasanaeth Iechyd sydd hefyd yn gyfrifol am ddiogelu a gwarchod plant.

7.0 Gyrrwyr a Goblygiadau

7.1 Mae diogelu plant yn rhan o'n blaenoriaeth gorfforaethol o gael Ynys Môn lle mae pobl yn iach a diogel.

7.2 Mae'r Bwrdd Lleol Diogelu Plant yn ofyniad statudol ac mae'n cyfrannu at gyflawni cyfrifoldebau'r Cyngor tuag at blant bregus.

CYNGOR SIR YNYS MÔN

CYNGOR SIR YNYS MÔN	
ADRODDIAD AT	Pwyllgor Sgriwtini
DYDDIAD:	24.07.14
PWNC :	Comisiynu Gwasanaeth Eiriolaeth Plant a Phobl Ifanc yn Rhanbarthol
AELODAU PORTFOLLIO(AU):	Ken Hughes, Gwasanaethau Tai a Cymdeithasol
AWDUR YR ADRODDIAD Rhif Ffôn: E-bost:	Anwen Huws, Pennaeth Gwasanaeth Plant

Comisiynu Gwasanaeth Eiriolaeth Plant a Phobl Ifanc yn Rhanbarthol**1.0 Pwrpas yr Adroddiad**

Darparu gwybodaeth ynglŷn â threfniadau comisiynu'r gwasanaethau eiriolaeth a'r broses o dendro am wasanaeth eiriolaeth proffesiynol annibynnol rhanbarthol i blant a phobl ifanc sy'n wybyddus i'r Gwasanaethau Cymdeithasol yng Ngogledd Cymru. Mae'r cydweithredu hwn yn cynnwys y chwe awdurdod Lleol yng Ngogledd Cymru.

2.0 Materion ar gyfer Sgriwtini

Ar hyn o bryd mae Adran Gwasanaethau Cymdeithasol Ynys Môn yn comisiynu gwasanaeth eiriolaeth proffesiynol annibynnol i blant a phobl ifanc, mewn cydweithrediad â'r Awdurdodau eraill yng Ngogledd Orllewin Cymru. Daw'r contract hwn i ben ym Mawrth 2015.

Yn unol â chyfarwyddyd Llywodraeth Cymru ac argymhellion a wnaed gan Gomisiynydd Plant Cymru, mae'r chwe awdurdod yng Ngogledd Cymru wedi cytuno i gomisiynu gwasanaeth eiriolaeth proffesiynol annibynnol ar sail ranbarthol.

Y mae'n ddyletswydd statudol ar yr Awdurdod Lleol i ddarparu gwasanaeth eiriolaeth proffesiynol i Blant y Gofelir Amdanynt a Phlant Mewn Angen o dan Ddeddf Plant Cymru 2004 a Deddf Plant 1989.

Mae'r adroddiad hwn yn amlinellu'r cynnig bod Gwasanaethau Cymdeithasol Cyngor Sir Ynys Môn yn comisiynu gwasanaeth eiriolaeth i blant a phobl ifanc sy'n wybyddus i'r Gwasanaethau Cymdeithasol mewn cydweithrediad â'r pum awdurdod lleol arall yng Ngogledd Cymru. Byddai hyn oll angen proses dendro i ddechrau yng Ngorffennaf 2014 gyda golwg ar gomisiynu'r gwasanaeth o Ebrill 2015. Mae'r opsiwn hwn hefyd yn darparu cyfle i wneud arbedion ac i fynd i'r afael â rhai materion a nodwyd drwy'r fanyleb gwasanaeth.

3.0 Cefndir

Rhyddhaodd Llywodraeth Cymru fodel newydd ar gyfer darparu a chomisiynu gwasanaethau eiriolaeth. Mae hwn yn gyfarwyddyd statudol a ryddhawyd dan adran 25(8) Deddf Plant 2004. Mae'r model yn cynnwys cyfarwyddyd ar gomisiynu Gwasanaethau Eiriolaeth Arbenigol integredig drwy agwedd bartneriaethol a rhanbarthol, ac mae'n dweud y dylai asiantaethau comisiynu gytuno i gronni cyllidebau ar gyfer gwasanaeth eiriolaeth gyda phartneriaid.

Mae cyfarwyddyd Llywodraeth Cymru yn rhestru'r grwpiau bregus o blant a phobl ifanc sydd â hawl statudol i dderbyn eiriolaeth annibynnol.

Mae Comisiynydd Plant Cymru wedi cynnal astudiaeth ar y ddarpariaeth gyfredol o eiriolaeth i blant a phobl ifanc ac mae'n gwneud nifer o argymhellion i awdurdodau lleol ac i Lywodraeth Cymru ynglŷn â rhai diffygion sydd yn y ddarpariaeth ar hyn o bryd. Daw adroddiad y Comisiynydd i'r casgliad:

“Nid yw gwasanaethau'n cael eu hyrwyddo'n effeithiol i bob un y dylent fod yn eu cyrraedd. Nid yw plant a phobl ifanc yn eu deall yn iawn na chwaith y gweithwyr proffesiynol sy'n gweithio â hwy. Mae'r cyllid yn anghyson a hefyd yr adnoddau ar gyfer gwasanaethau ar draws Cymru. Nid ydynt yn cael eu rheoleiddio na'u hadolygu'n effeithiol.” (Mae pob awdurdod lleol wedi ymateb yn unigol i'r adroddiad hwn.)

Mewn ymateb i'r uchod, fe sefydlwyd prosiect rhanbarthol ym mis Mai 2013, gyda gweithgor o aelodau o'r chwe awdurdod lleol yng Ngogledd Cymru, lechyd a'r sector gwirfoddol. Mae swyddog Plant a Phobl Ifanc Conwy yn arwain ar y prosiect a'r gweithgor, gyda chefnogaeth gan swyddog cefnogi teulu rhanbarthol.

Prif nod y prosiect yw mynd i'r afael â'r bylchau sy'n bodoli ar hyn o bryd ar gyfer plant a phobl ifanc fregus. Rhai nodau eraill yw cael gwell cysondeb, mynediad cyfartal, hygyrchedd, ac effeithlonrwydd.

Drwy gynnal ymarfer mapio rydym wedi nodi bylchau a dyblygu yn y ddarpariaeth o eiriolaeth annibynnol i grwpiau bregus o blant a phobl ifanc fel a restrir yng nghyfarwyddyd Llywodraeth Cymru..

Cyflwynwyd nifer o opsiynau comisiynu i fynd i'r afael â'r diffygion hyn i Grŵp Cefnogi Teulu Gogledd Cymru. Roedd yr opsiynau yn seiliedig ar ddata monitro, data poblogaeth, mapio, canlyniadau ymgynghori, a thystiolaeth a gasglwyd yn ystod cyfnod cyntaf y prosiect. Dewisodd y Grŵp Cefnogi Teulu Gogledd Cymru yr opsiwn comisiynu canlynol, dros gyfnod (gan ddod ag Addysg i mewn ar gyfer Ebrill 2016).

Comisiynu eiriolaeth i blant a phobl ifanc sy'n wybyddus i Wasanaethau Cymdeithasol ar draws Gogledd Cymru (uno contractau'r Gogledd Orllewin a'r Gogledd Ddwyrain). Yn ychwanegol i hyn, cyfraniad gan lechyd tuag at wasanaethau eiriolaeth i blant a phobl ifanc sy'n dymuno gwneud cwyn mewn ysbyty neu osodiad gofal cychwynnol (eithriad - Mae eiriolaeth iechyd meddwl yn cael ei gomisiynu ar wahân gan Fwrdd Iechyd Prifysgol Betsi Cadwaladr).

Mae gwaith wedi ei wneud gyda Phenaethiaid Gwasanaethau Plant Gogledd Cymru i gytuno ar gyllidebau ac i ddatblygu disgrifiad a manyleb y gwasanaeth.

Mae ymarferion ymgynghori wedi eu cynnal gyda:

- Phenaethiaid Gwasanaethau Plant Gogledd Cymru
- Yr Arweinydd Grwp Rhaglen Glinigol yn BIPBC
- Gweithdy a chyfweiliadau un-i-un wedi eu cynnal gyda phlant y gofelir amdanynt. Bydd eu mewnbwn yn cael ei gynnwys ym manyleb y gwasanaeth. Bydd pobl ifanc yn cymryd rhan yn y cyfweiliadau tendro.
- Mae Swyddogion o'r Gwasanaethau Cymdeithasol, Iechyd, Addysg a'r sector gwirfoddol yn cymryd rhan ragweithiol yn y grŵp tasg rhanbarthol.
- Uned Eiriolaeth Llywodraeth Cymru, a chadeirydd Grwp Arbenigol y Gweinidog ar Eiriolaeth

Goblygiadau Adnoddau

Mae'r ymrwymiad ariannol i'r contract cyfredol rhwng Conwy, Ynys Môn a Gwynedd yn £116,475, sy'n cyfateb i

Conwy	£38,967
Ynys Môn	£29,278
Gwynedd	£48,230

Mae'r ymrwymiad ariannol i'r contract cyfredol rhwng Sir Ddinbych, Sir y Fflint a Wrecsam yn £95,868, sy'n cyfateb i

Sir Ddinbych	£26,266
Sir y Fflint	£33,652
Wrecsam	£25,950

Defnyddiwyd y gwasanaeth gan 82 o blant a phobl ifanc o Wasanaethau Cymdeithasol Ynys Môn ar gyfer Achosion Eiriolaeth yn ystod 2012/13. Mae'r ffigyrau'n amrywio yn ardaloedd y pum awdurdod lleol arall. Bu'r

darparwr eiriolaeth hefyd yn gwneud ymweliadau misol i unedau preswyl, yn cael ei gefnogi gan y fforwm Plant y Gofelir Amdanynt gan ddarparu gwasanaeth Ymwelwyr Annibynnol (ymgyfeillio). Mae arbedion wedi eu nodi ar gyfer y contract nesaf, er enghraifft, eithrio'r elfen gyfranogi y gellir ei rhedeg yn fewnol.

Mae llawer o drafod wedi digwydd ynglŷn â dyraniadau cyllid, yn seiliedig ar fformiwlâu amrywiol. Bu hyn yn broses heriol o ystyried cymhlethdod patrymau poblogaeth, patrymau cyfeirio a chyfrifo cost uned pob achos.

Cytunodd y Pennaeth Gwasanaethau Plant ar uchafswm cyllidebol o £100,000 i'r contract gan seilio eu cyfraniad cyllidebol ar gyfartaledd o'r grant RSG. Golyga hyn y bydd pob awdurdod lleol yn gwneud ymrwymiad ariannol fel a ganlyn

Ynys Môn	-	£10,450
Gwynedd	-	£19,220
Conwy	-	£16,110
Sir Ddinbych	-	£15,770
Sir y Fflint	-	£20,440
Wrecsam	-	£18,020

Fe eglurir hyn oll drwy gytundeb cydweithredu rhwng y chwe sir a bydd yn seiliedig ar wasanaeth teg, fydd yn cael ei egluro drwy'r broses dendro.

Bydd y trefniant hwn yn rhyddhau rhai adnoddau fydd yn galluogi'r gwasanaeth i gryfhau'r trefniadau lleol ar gyfer eiriolaeth a chyfranogiad. Ein bwriad yw sefydlu'r swydd cyfranogi/eiriolydd ar gyfer pobl ifanc (rhan amser) ym Môn a bydd adroddiad gwerthuso opsiynau pellach ar hyn yn cael ei gyflwyno yn y man.

4.0 RISG

Bydd y cydweithredu yn seiliedig ar y dybiaeth y gall maint ac ansawdd cyfredol y gwasanaeth gael ei ailadrodd i bob partner mewn comisiwn rhanbarthol. Ystyrir mai bychan iawn yw'r risg o lastwreiddio'r gwasanaeth ac y gellir lliniaru rhag hynny gyda gweithdrefnau monitro cadarn a fydd yn elfen angenrheidiol o'r trefniant contract.

Atodiadau

Penderfyniadau blaenorol y Cyngor neu'r Pwyllgor Gwaith neu'r Bwrdd Gwasanaeth Lleol sy'n berthnasol

"Dim penderfyniadau blaenorol sy'n berthnasol".

Papurau Cefndir

Swyddog Cyswllt: Glyn Hughes

CYNGOR SIR YNYS MÔN	
ADRODDIAD I:	(i) Pwyllgor Sgriwtini Corfforaethol (ii) Pwyllgor Sgriwtini Partneriaeth ac Adfywio
DYDDIAD:	(i) Dydd Mawrth, 1 Gorffennaf, 2014, 2pm (ii) Dydd Iau, 24 Gorffennaf 2014, 2pm
PWNC:	Bwrdd Rhaglen Trawsnewid Corfforaethol – Diweddariad ar Gynnydd
CYFARWYDDWYR CORFFORAETHOL:	Arthur Owen, Gwen Carrington, Gwynne Jones
AWDUR YR ADRODDIAD: Ffôn: E-bost:	Danielle Edwards 2151 DanielleEdwards@ynysmon.gov.uk

1. Pwrpas yr Adroddiad

Pwrpas yr adroddiad yw rhoi diweddariad ar gynnydd i'r Pwyllgorau Sgriwtini mewn perthynas â'r Byrddau Rhaglen Trawsnewid Corfforaethol gan gynnwys:

- Cefndir
- Llywodraethiant a Phortffolios
- Rôl Sgriwtini
- Sefydlu Trefniadau Rheoli Rhaglenni a Phrosiectau
- Cyfathrebu ac Ymgysylltu
- Cynnydd a Chyflawniadau
- Camau Nesaf

2. Cefndir

Mae Cynllun Trawsnewid Ynys Môn yn nodi tri o Fyrddau Rhaglen Trawsnewid Corfforaethol (Byrddau) i oruchwylio a gyrru *rhaglenni a phrosiectau newid* o fewn y Cyngor a chyda phartneriaid cydweithredol allanol:

- 2.1 **Y Bwrdd Rhaglen Ynys Ynni** – Canolbwyntio ar sut mae'r Cyngor yn datblygu ei gynlluniau adfywio gyda'i bartneriaid a'r gymuned. Adfywio cymunedau, rhoi sylw i sgiliau, tai, isadeiledd ac amgylchedd yr Ynys.
- 2.2 **Bwrdd Rhaglen Rhagoriaeth Gwasanaethau** - Sicrhau y gweithredir system gadarn ar gyfer rheoli i bob gwasanaeth; goruchwylio'r gwaith o wella perfformiad gwasanaethau sydd mewn trafferthion; gweithredu cynlluniau effeithlonrwydd a thrawsnewid/moderneiddio gwasanaethau rheng flaen.
- 2.3 **Bwrdd Rhaglen Trawsnewid Busnes** - Trawsnewid y ffordd y mae'r sefydliad yn gweithredu'n fewnol a'i ddiwylliant. Yn arbennig felly, sicrhau bod gan y sefydliad y gweithdrefnau busnes, yr arbenigedd, y gweithlu, yr ymddygiad, y dechnoleg, y cynlluniau a'r llywodraethiant angenrheidiol.
- 2.4 Mae'r tri Bwrdd yn goruchwylio, yn rhoi cyfeiriad ac yn gwneud argymhellion i'r Pwyllgor Gwaith ynghylch cyllido rhaglenni a phrosiectau newid. Mae hyn yn rhoi hyder bod y buddion a ragwelir i'r Cyngor a chymunedau Môn yn cael eu gwireddu ac yn sicrhau bod gweithgareddau'n cael eu cyflawni yn unol ag amcanion corfforaethol Ynys Môn a themâu diwylliant trawsnewid.
- 2.5 Mae'r Byrddau Rhaglen Trawsnewid Corfforaethol wedi bod yn rhedeg am ychydig dros flwyddyn.

3. Llywodraethiant a Phortffolios

- 3.1 Mae aelodaeth y Byrddau wedi ei sefydlu. Maent yn cael eu cadeirio gan Gyfarwyddwr Corfforaethol ac mae un ai'r Prif Weithredwr neu'r Dirprwy Brif Weithredwr yn mynychu. Maent hefyd yn cynnwys cynrychiolaeth o blith; Aelodau'r Pwyllgor Gwaith ac Aelodau Sgriwtini, Penaethiaid Gwasanaeth, staff (6 thema allweddol), a'r Swyddfa Rheoli Rhaglen Gorfforaethol.
- 3.2 Mae'r Model Llywodraethiant ar gyfer y Byrddau wedi ei fabwysiadu (gweler Atodiad 1).
- 3.3 Datblygwyd Cylch Gorchwyl i bob un o'r tri Bwrdd a chytunwyd arnynt yn y Byrddau unigol.
- 3.4 Mae '*Proses ar gyfer Cychwyn ac Adrodd ar Raglenni/Prosiectau*' wedi ei mabwysiadu – er mwyn sicrhau ein bod yn medru cyflawni ein blaenoriaethau uchel (amcanion corfforaethol)
- 3.5 Cytunwyd a dilynwyd y meini prawf ar gyfer blaenoriaethu'r rhaglenni a'r prosiectau o fewn portffolio pob Bwrdd. Maent yn cymryd i ystyriaeth y gyrwyr ar gyfer: *Hunanasesu; Cynllun Gwella; Rheoli Asedau; Gweithgareddau Rheoleiddiol; Risgiau; Cynllun Corfforaethol; Arbedion Effeithlonrwydd.*
- 3.6 Lluniwyd '*Map o Raglenni a Phrosiectau Blaenoriaeth*' i gyfathrebu rhaglen a phrosiectau ym mhob portffolio (gweler Atodiad 2).
- 3.7 Mae'r dull hwn o weithredu wedi ei gymeradwyo gan Swyddfa Archwilio Cymru.

4. Rôl Sgriwtini

- 4.1 Mae cynrychiolaeth o'r ddau Bwyllgor Sgriwtini yn gwasanaethu ar bob un o'r tri Bwrdd, gan roi cyfle i nodi meysydd lle gall rôl Sgriwtini ychwanegu gwerth un ai o fewn y Byrddau eu hunain neu trwy'r broses Sgriwtini.
- 4.2 Yn ogystal â derbyn negeseuon cyfathrebu cyffredinol o'r cyfarfodydd, rhennir cofnodion cyfarfodydd y Byrddau gyda'r Rheolydd Sgriwtini ac wedyn gyda'r ddau Bwyllgor.
- 4.3 Cafwyd trafodaethau i sicrhau bod y Rheolydd Sgriwtini yn ymwybodol o ba bryd y mae cynhyrchion yn debygol o fod ar gael ar draws y portffolios, sy'n llywio blaenraglen waith pob Pwyllgor.
- 4.4 Gwahoddwyd Aelodau o'r Pwyllgorau Sgriwtini i ddod i hyfforddiant aelodau Bwrdd PRINCE2 ym mis Tachwedd 2013.

5. Sefydlu Trefniadau Rheoli Rhaglenni a Phrosiectau(gan gynnwys Hyfforddiant)

- 5.1 Mae'r Awdurdod wedi penderfynu ar PRINCE2 fel yr amgylchedd ar gyfer cyflawni prosiectau. I gefnogi hynny cymerwyd nifer o gamau llwyddiannus:
 - Datblygwyd a mabwysiadwyd cyfres lawn o ddogfennau ac adroddiadau rheoli Prosiectau a Rhaglenni ar gyfer CSYM.
 - Datblygwyd Geirfa Terminoleg sydd bellach ar gael ar MonITor.

- Rhoddwyd hyfforddiant PRINCE2 ar draws y sefydliad, gan gynnwys hyfforddiant ar gyfer y rheini sy'n gwasanaethu ar y Byrddau Prosiect a Rhaglen.
- Sefydlwyd trefniadau llywodraethu ar gyfer Rhaglenni/Prosiectau penodol (lle roedd hynny'n briodol) ar gyfer y rhaglenni a'r prosiectau allweddol, gyda chynrychiolaeth o blith aelodau o'r Pwyllgor Gwaith a'r Pwyllgorau Sgriwtini. Mae cofrestr o'r Byrddau a'r Aelodaeth wedi ei datblygu a'i rhannu gyda'r UDA.
- Fel rhan o'r dogfennau Prosiectau a Rhaglenni, rhoddir cymorth i ddatblygu Cofrestrau Risg sy'n bwydo i mewn i Gofrestr Risg ar gyfer portffolios y Byrddau unigol.
- Sefydlwyd proses i geisio sicrhau bod prosiectau a thasgau yn cael eu nodi fel gweithgareddau yng '*Nghynlluniau Darparu Gwasanaeth*' y gwasanaethau perthnasol (cynllunio busnes).
- Mae Cofrestr lawn o Brosiectau a Thasgau bron wedi ei chwblhau. Mae'r gofrestr hon yn manylu, ymysg pethau eraill, ar y rhyngwynebau a'r rhyngddibyniaethau gyda gwasanaethau a phrosiectau/tasgau eraill, pa brosiectau/tasgau sy'n gweithio i gwrdd â'n gyrywyr allweddol ar gyfer y sefydliad, gan nodi prosiectau cydweithredol.

6. Cyfathrebu ac Ymgysylltu

- 6.1 Mae cyfarfodydd y Penaethiaid a'r UDA yn cael diweddariadau rheolaidd ar brosiectau penodol. Anfonir cofnodion y Byrddau ar e-bost i'r grwpiau hyn yn dilyn pob cyfres o gyfarfodydd ac mae Cadeiryddion y Byrddau unigol yn rhoi diweddariad ar y negeseuon allweddol o'r cyfarfodydd.
- 6.2 Cyfrifoldeb y cynrychiolwyr Sgriwtini ar y Byrddau yw adrodd yn ôl i'w Pwyllgorau perthnasol. Yn ogystal, rhennir cofnodion cyfarfodydd y Byrddau gyda'r Rheolydd Sgriwtini ac fe'u rhennir wedyn gyda'r ddau Bwyllgor Sgriwtini unigol (gweler rhan 4).
- 6.3 Mae *Rheolwr y Rhaglen Gorfforaethol* yn cwrdd yn rheolaidd gyda'r Rheolwyr Tasg/Prosiect/Rhaglen ar draws yr Awdurdod i'w cynorthwyo i ddeall a mabwysiadu'r prosesau a'r diwylliant newydd.
- 6.4 Mae tudalennau gwe yn fyw ar MonITor sy'n rhoi gwybodaeth am y Cynllun Trawsnewid a'r Byrddau, canllawiau ar y dull corfforaethol o weithredu a'r prosesau ar gyfer rheoli rhaglenni a phrosiectau, ynghyd â Geirfa Terminoleg ryngweithiol. (<http://monitor.anglesey.gov.uk/transformation>)
- 6.5 Rhoddwyd cyflwyniad i'r Sesiwn Bartneriaeth a'r Pwyllgor Archwilio.

7. Cynnydd a Chyflawniadau

- 7.1 Bu'r flwyddyn ddiwethaf yn gyfnod o ddysgu i'r Awdurdod ond llwyddwyd i gyflawni nifer o bethau yn y cyfnod hwn ar draws rhaglen uchelgeisiol o drawsnewid a oruchwyliwyd ac a yrrwyd gan y Byrddau Rhaglen Trawsnewid Corfforaethol. Mae'r dull hwn o weithredu wedi hwyluso'r gwaith o reoli a dysgu am y rhaglenni a'r prosiectau ar draws y cynllun trawsnewid. Bu'n rhaid adolygu blaenoriaethau ac amserlenni o fewn rhaglenni penodol wrth i'r gofynion o ran amser ac adnoddau ddechrau amlygu eu hunain. 'Roedd yn amlwg hefyd nad oedd y rhaglenni/prosiectau unigol mewn sefyllfa i ystyried y goblygiadau ar draws rhaglenni pan oeddent yn gosod amserlenni yn y lle cyntaf. Mae hynny wedi arwain at adolygu

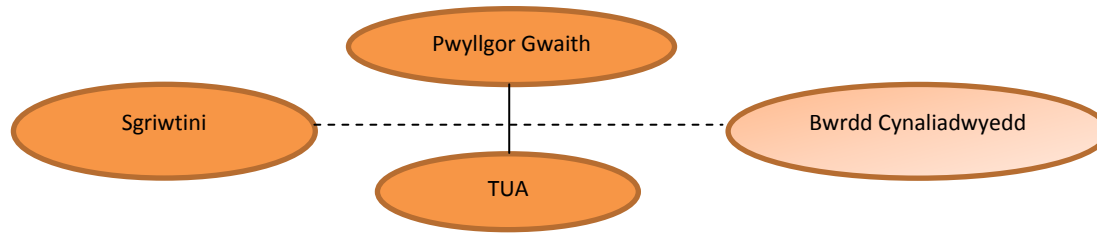
a diwygio'r rhaglen. Mae'r newidiadau hynny wedi eu herio'n briodol a'u cymeradwyo.

- 7.2 Os ydym am barhau i wneud cynnydd effeithiol ac arwyddocaol mae angen arweinyddiaeth gadarn wrth i ni symud i gyfnod lle bydd angen gwneud penderfyniadau anodd ynghylch sut yr ydym yn gweithio a natur y gwasanaethau yr ydym yn eu darparu i ddinasyddion Ynys Môn. Bydd gwaith y prosiectau o fewn y Rhaglenni Trawsnewid yn sicrhau y bydd y penderfyniadau hyn yn rhai gwybodus a phrydlon, gyda dealltwriaeth glir o'r capasiti sydd raid wrtho i sicrhau bod yr Awdurdod yn llwyddo yn ei siwrnai drawsnewid.

8. Camau Nesaf

- 8.1 Blwyddyn gyfan ers eu sefydlu, mae adolygiad 'bôn i'r brig' yn cael ei gynnal o effeithiolrwydd y Byrddau Rhaglen Trawsnewid a'r prosesau cysylltiedig.
- 8.2 Mae *'Fframwaith Rheoli Prosiectau a Rhaglenni CSYM'* yn cael ei datblygu hefyd a fydd yn cyfeirio unigolion at ffynonellau o gymorth ar gyfer ysgrifennu achosion busnes a rheolaeth ariannol.
- 8.3 Y nod yn y tymor canol yw creu hwb gwybodaeth yn fewnol a chymuned arferion lle gall yr holl staff sy'n gweithio yn y maes rheoli prosiectau a rhaglenni ddod ynghyd i rannu arferion da a datrys materion sy'n gyffredin iddynt.

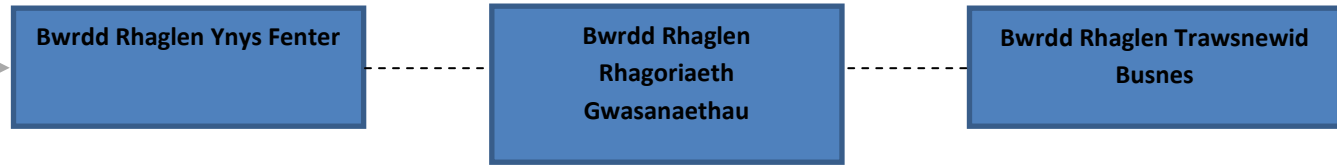
**ATODIAD 1 - Model
Llywodraethu:
Byrddau'r Rhaglen Drawsnewid**



RÔL

- Awdurdod a goruchwyliaeth
- Materion a uwchgyfeiriwyd o'r Byrddau Rhaglen i'r Pwyllgorau Sgrwtini a'r Pwyllgor Gwaith yn unol â'r Cyfansoddiad a'r Cynllun Dirprwyo

Byrddau Rhaglen Partneriaeth/Cydweithio
(e.e. BGLI, Ynys Ynni)



- Gwireddu manteision y Cynllun Trawsnewid
- Sicrhau bod rhaglenni/ prosiectau yn cael eu rheoli a'u cyflawni.
- Dyrannu cyllid

Rheolydd Rhaglen Gorfforaethol

Dogfen Crynhoi Rhaglen

Dogfen Crynhoi Rhaglen

Dogfen Crynhoi Rhaglen

Rheolydd Rhaglen YF
Danielle Edwards (dros dro)

Rheolydd Rhaglen RhG:
Gethin Morgan

Rheolydd Rhaglen TB:
Danielle Edwards

- Cefnogi'r Byrddau Rhaglen
- Nodi'r holl ddibyniaethau a rhyngddibyniaethau
- Nodi a rheoli risgiau/materion
- Rheoli cyfathrebu
- Adrodd i'r Byrddau yn briodol ac yn amserol
- Rheoli Cyllidebau Rhaglenni

Y Penaethiaid

Grŵp Adolygu Perfformiad

- Adolygu mandadau arfaethedig
- Ystyried blaenoriaethu
- Uwchgyfeirio materion i'r Bwrdd rhaglen priodol

Swyddfa Perfformiad, Cynllunio a Phrosiectau Corfforaethol (CPPPO)

Swyddfa Perfformiad, Cynllunio a Phrosiectau Corfforaethol (CPPPO)

- Cynnal cofrestr RhP
- Derbyn/cadw dogfennau
- Cynnal arferion RhP da

Adroddiadau Amlygu Rhaglen/Prosiect

Cynlluniau Darparu Gwasanaeth *(gan gynnwys Mandadau Rhaglenni/Prosiectau)*

Prosiectau a Rhaglenni BYW yn y Cyngor
(gan gynnwys cynlluniau cydweithio a phartneriaethau)

Rhaglenni a Phrosiectau NEWYDD yn y Cyngor
(gan gynnwys cynlluniau cydweithio a phartneriaethau)

- Nodi prosiectau/rhaglenni newydd yn unol â'r 'Proses ar gyfer Aseinio Prosiectau/ Rhaglenni Newydd'
- Cyflwyno dogfennau RhP, gan gynnwys adroddiadau.

Tudalen 19

Gyrrwyr					
Hunan Asesiad	Cynllun Gwella	Rheoli Asedau	Gweithgareddau Rheoleiddio	Risg	Cynllun Corfforaethol
Llywodraethu Gwybodaeth	Adferiad y Gwasanaeth Addysg (CGOA ESTYN)	Moderneiddio Ysgolion	Estyn CGOA	Ailstrwythuro PG (YM9)	Trawsnewid Gofal Cymdeithasol Hŷn i Oedolion
Ailstrwythuro PG	Transformation of Leisure Service	Hamdden	AM - Cynllun Parhad Busnes	Arfarnu Swyddi (YM32, YM34)	Cynyddu Dewisiadau Tai a Lleihau Tlodi
Rheoli Rhaglen	Trawsnewid y Gwasanaeth i bobl Hŷn	Gofal Cymdeithasol i Oedolion Hŷn	AM - Rheoli Risg	Rheoli Asedau (YM22)	Adfywio ein Cymunedau a datblygu'r Economi
Strategaeth Hamdden ar gyfer y Tymor Canol	Parhau i Wella'r Gwasanaethau Plant	Swyddfeydd	AM - System Polisi Cydymffurfio	Strategaeth TG (YM7)	Gwella Addysg, Sgiliau a Moderneiddio ein hysgolion
Strategaeth TG		Llyfrgelloedd		Llywodraethu Gwybodaeth (YM31)	Trawsnewid ein TGCh
Datblygu Fframweithiau Adnewyddu ar gyfer Dwy Ardal (Prosiect y Tair Tref)			AM -Rheoli gwybodaeth		Canolbwyntio ar y Cwsmer, Dinasyddion a'r Gymuned
Ymgysylltiad Cymunedol			AM - Gweithredu System Civica		Trawsnewid ein darpariaeth Hamdden a Llyfrgelloedd
Rhagoriaeth Gwasanaethau Cwsmer				Diwygio Lles (YM15)	
Arfarnu Swyddi				CGOA Estyn (YM23, YM24, YM25)	
Strategaeth Pobl				Gofal Cymdeithasol i Oedolion Hŷn (YM5)	
Rhaglen Moderneiddio ar gyfer Oedolion Hŷn				Parhau i Wella'r Gwasanaethau Plant (YM16)	
CGOA ESTYN				Tai Fforddiadwy (YM38)	
Cynllun Corfforaethol				Rhaglen Gwasanaethau Hamdden (YM37)	
				Rhaglen Rheoli Gwastraff (YM29)	

Byrddau Rhaglen Trawsnewid - Rhaglenni/Prosiectau Newid Blaenoriaeth UCHEL		
Ynys Fenter	Rhagoriaeth Gwasanaeth	Trawsnewid Busnes
<p>Rhaglen Ynys Ynni - Ffrydiau Gwaith:</p> <ul style="list-style-type: none"> > (01) Addysg, Sgiliau > (02) Gadwyn Gyflenwi > (03) Newid Ymddygiad > (04) Isadeiledd Strategol > (05) Iechyd, Diogelwch a Lles Cymunedol > (06) Tîm Cyflenwi Ynni Enfawr > (07) Ymchwil a Datblygu <p>Rhaglen Adfywio:</p> <ul style="list-style-type: none"> > Prosiect Diwygio Lles (p) > Strategaeth Tai (t) > Cynllun Datblygu Lleol (t) > Prosiect Tai Fforddiadwy (LAMS) (p) <p>Cynllunio Rheoli Cyrchfan (p)</p> <p>Rhaglen Gyllido'r UE:</p> <ul style="list-style-type: none"> > Cronfa Fuddsoddi Leol GC (Pc) > Safleoedd ac eiddo Strategol Ynys Mon (Pc) > Ymweld â Mon (Pc) > Tair Tref (Pc) > Prosiectau arfordirol Ynys Mon (Pc) > Llwyddo'n Lleol (Pc) > Datblygu Fframwaith Gwell Geithio ar y Cyd (Pc) > Cymunedau Oed Gyfeillgar (Pc) > SET Prosiect Cymorth Technegol (Pc) > Cysylltiadau Gwaith Newydd (Pc) > Prosiectau Arweinir gan Menter Mon (x8) (Pc) <p>Cynllun Integredig Sengl (partneriaethau) (t)</p> <p>Lleoedd Llewyrchus Llawn Addewid (Pr)</p>	<p>Rhaglen CGOA Estyn:</p> <ul style="list-style-type: none"> > Safonau (p) > Rhaglen Moderneiddio Ysgolion (Rh) <p>Strategaeth Effeithlonrwydd (t)</p> <p>Rhaglen Moderneiddio Gofal Cymdeithasol i Bobl Hŷn</p> <ul style="list-style-type: none"> > Ailalluogi (p) > Gwell Llety (p) > Atodlen Trethi (t) > Caffael / Broceriaeth (t) <p>Rhaglen Rheoli Gwastraff:</p> <ul style="list-style-type: none"> > Datblygu Strategaeth Rheoli Gwastraff (t) > Ailgylchu (p) <p>Prosiect UCA (TLIU) (p)</p> <p>Rhaglen Gwasanaethau Hamdden:</p> <ul style="list-style-type: none"> > Datblygu Strategaeth Gwasanaethau Hamdden (t) > Allanoli parciau a chyfleusterau hamdden awyr agored (p) <p>Gwasanaethau Llyfrgell (p)</p> <p>Strategaeth Gwasanaethau Diwylliannol (t)</p>	<p>Rhaglen AD:</p> <ul style="list-style-type: none"> > Datblygu Strategaeth Pobl (t) > Arfarnu Swyddi a Statws Sengl (p) > Gwella Systemau AD a Data Gweithlu y gellir ei asesu (Northgate) (p) <p>Datblygu Strategaeth TG (t)</p> <p>Sgilio'r Awdurdod i ymdopi â'r Rhaglen Heriadau:</p> <ul style="list-style-type: none"> > Datblygu'r Fframwaith Rheoli Rhaglenni a Phrosiectau (t) > Strategaeth ar gyfer Technegau Systemau Diwastraff (t) <p>Gweithio'n gallach ar Ynys Môn (p)</p> <p>Prosiect Rhagoriaeth Gwasanaethau Cwsmer (p)</p> <p>Adolygiad o Rôl a Swyddogaethau PG (t)</p> <p>Prosiect Llywodraethu Gwybodaeth (p)</p> <p>Rhaglen Gwella Caffael (Rh)</p> <p>Cynllun Parhad Busnes (t)</p>

Byrddau Rhaglen Trawsnewid - Rhaglenni Prosiectau Newid Blaenoriaeth GANOLIG/ISEL		
Ynys Fenter	Rhagoriaeth Gwasanaeth	Trawsnewid Busnes
	<p>POTENSIAL (Cyllid UE) (Pc)</p> <p>Adolygiad Ariannol Priffyrdd (t)</p>	<p>System Tai Newydd - Gwasanaethau Rheoli</p> <p>Gwasanaeth Cyfreithiol ar y Ardoll Isadeiledd Cymunedol</p> <p>Cynllunio at Argyfwng (Pc)</p> <p>Gwarchod y Cyhoedd ar y Cyd</p> <p>Safonau Masnach ar y Cyd GC</p> <p>Fframwaith Cyfathrebu Mewnol (t)</p>

Byrddau Rhaglen Trawsnewid - Rhaglenni Prosiectau newid WEDI EU GOHIRIO AM Y TRO () /HEB GYCHWYN		
Ynys Fenter	Rhagoriaeth Gwasanaeth	Trawsnewid Busnes
<p>Taith i Waith (p)</p> <p>Ystwythder (p)</p> <p>Datblygu Sgiliau Newydd yn y Gymuned (p)</p> <p>Rhoi sylw o'r newydd i Arwyddion ar Draethau Baner Las (p)</p> <p>Prosiectau UE newydd (p)</p> <p>Rhaglen Partneriaeth Tirwedd a Chorsydd Môn (Rh)</p> <p>Trosglwyddo Benthyciad HRA (p)</p>	<p>Adolygu'r ddarpariaeth o wasanaethau cefnogol ar gyfer plant ag anableddau gyda golwg ar aifodolu'r gwasanaeth i gydweithio â CS Gwynedd a phartneriaid (Pc)</p> <p>Ailstrwythuro'r gwasanaeth i wella'r modd y darperir gwasanaethau i wella'r ddarpariaeth ac ymchwilio i ddulliau newydd, mwy symudol a diwastraff o weithio (p)</p> <p>Anableddau Dysgu (p)</p> <p>Rhaglen Gofal Cwsmer (Rh)</p> <p>Archwiliad Môn o Gudiant Gofal Cymdeithasol (p)</p> <p>UPM (Un Pwynt Mynediad - Atgyfeiriadau Oedolion) (Pc)</p> <p>Rhaglen GCOH - Prosiect Dementia (p)</p> <p>Gwasanaeth Ieuencid (p)</p> <p>Gwasanaethau Plant - Gwelliant i Trawsnewid (p)</p>	<p>Cwrdd â gofynion y Ddeddf Cynaliadwyedd</p> <p>Prosiect Lleihau Carbon (p)</p> <p>Asesiad Comisiynu (p)</p> <p>Ethos Môn – Datblygu Capasiti Rheoli Newid a Rheolydd Môn (Cam 2) (p)</p> <p>Datblygu Datganiad Cydweithio (t)</p> <p>Gwobr Green Dragon (p)</p> <p>E-Gynllunio (p)</p> <p>Ail-leoli Staff Gwasanaethau Cymdeithasol (p)</p> <p>System TGCH RAISE (p)</p> <p>TGCh (Ardal Gofal)</p> <p>Bwrdd Gwella Civica (t)</p>

Byrddau rhaglen Trawsnewid - Rhaglenni /Prosiectau Newid sydd WEDI CAU		
Ynys Fenter	Rhagoriaeth Gwasanaeth	Trawsnewid Busnes
<p>Rhaglen Adnewyddiad Democrataidd (p)</p>	<p>Fframwaith Rheoli Perfformiad (p)</p> <p>Ailstrwythuro'r Gwasanaeth Gwarchod y Cyhoedd (p)</p>	<p>Strategaeth Gyfathrebu (t)</p> <p>Sefydlu Rheoli Risg (t)</p> <p>Ethos Môn – Datblygu Capasiti Rheoli Newid a Rheolydd Môn (Cam 2) (p)</p> <p>System Dai Newydd - ORCHARD (Cam 1) (p)</p> <p>Cydweithio CTCC (bydd yn dod i ben)</p> <p>Trefniadau Oriau Hyblyg (Fflecsi) (p)</p> <p>Telerau ac Amodau Teithio Staff (p)</p> <p>Moderneiddio Cyllid (p)</p> <p>Gwobrwyon Staff (t)</p> <p>Datblygu'r Cynllun Corfforaethol (t)</p>

Allwedd:
 Rh - Rhaglen
 p - Prosiect
 t - Tasg
 Pc - Prosiect Cydweithio
 * - Am y tro

CYNGOR SIR YNYS MÔN	
ADRODDIAD AT:	Pwyllgor Sgriwtini Partneriaeth ac Adfywio
DYDDIAD:	24 Gorffennaf 2014
PWNC :	Rhaglen Gwaith
AELODAU PORTFOLLIO(AU):	-
AWDUR YR ADRODDIAD Rhif Ffôn: E-bost:	Swyddog Sgriwtini 01248752039 gwrce@anglesey.gov.uk

1.0 ARGYMHELLION

1.1 Gofynnir i'r Pwyllgor gymeradwyo, ddiwygio neu newid ei Raglen Waith fel y gwêl yn briodol.

2.0 RHESWM

2.1 Pwrpas y rhaglen waith yw nodi blaenoriaethau'r Cyngor yn y flwyddyn sirol gyfredol (Mai 2014 i Mai 2015). Mae Llywodraeth Cymru yn ystyried y dylai bod pobl yn cael gwybod am swyddogaeth sgriwtini'r Cyngor a'r gwaith y mae'n bwriadu ei wneud. Bydd y rhaglen waith yn cael ei chynnwys ar dudalennau gwe'r Uned Sgriwtini ynghyd â gwybodaeth ychwanegol ynghylch materion sgriwtini.

2.2 Dylid nodi, unwaith y bydd rhaglen waith wedi ei chytuno, yr adroddir arni i bob cyfarfod o'r Pwyllgor(i bwrpas adolygu ei chynnwys, ystyried cynnwys eitemau newydd neu ohirio/dynnu eitemau cyfredol, a chynllunio ar gyfer y cyfarfod nesaf). Bydd hyn yn sicrhau bod y rhaglen waith yn cael ei diweddarau a'i bod ar gael i'r cyhoedd fel sy'n ofynnol gan Lywodraeth Cymru.

2.3 Fel gyda'r holl Bwyllgorau Sgriwtini, dylai'r gwaith a wneir fod o fudd i'r Cyngor. Pwrpas cynllunio ymlaen llaw yw:

- Nodi materion sy'n achosi pryder neu ffyrdd y gall Sgriwtini gyfrannu at nodau cyffredinol y Cyngor.
- Cytuno pa Bwyllgor Sgriwtini sydd fwyaf addas i ddelio gyda phob pwnc(e.e. adroddiad i Bwyllgor, Archwiliad gan Banel neu adroddiadau gwaith parhaus).
- Cynllunio sut y gellir gwneud gwaith o fewn yr adnoddau sydd ar gael ac o fewn amserlenni rhesymol.

2.4 Yn unol â Chyfansoddiad Cyngor Sir Ynys Môn, rhaid i Bwyllgor Sgriwtini fod yn gyfrifol am bennu ei raglen waith ei hun. Dylai bennu ei raglen waith mewn ymgynghoriad gyda phob aelod o'r Pwyllgor ac, os oes modd, mewn ymgynghoriad gyda'r swyddogion perthnasol. Dylai'r Pwyllgor hefyd ystyried cyfeiriadau gan y Pwyllgor Gwaith, y Cyngor neu Bwyllgorau eraill.

Awdur: Geraint Wyn Roberts
Teitl Swydd: Swyddog Sgriwtini
Dyddiad: 17 Gorffennaf 2014

ATODIAD -

RHAGLEN GWAITH PWYLLGOR SGRIWTINI PARTNERIAETH AC ADFYWIO



CYNGOR SIR
YNYS MÔN
ISLE OF ANGLESEY
COUNTY COUNCIL



RHAGLEN WAITH Y PWYLLGOR SGRIWTINI PARTNERIAETH AC ADFYWIO

Cadeirydd: Y Cyngorydd Derlwyn Hughes
Is-Gadeirydd: Y Cyngorydd Alun Mummery

Y tabl isod yw Rhaglen Waith y Pwyllgor Sgrwtini Partneriaeth ac Adfywio o fis Mai 2014 i fis Mai 2015. Adroddir ar y Rhaglen Waith i bob cyfarfod o'r Pwyllgor Sgrwtini i bwrpas adolygu ei chynnwys, ystyried eitemau newydd neu ohirio/tynnu eitemau yn ôl.

Cyswllt: Geraint Wyn Roberts (Swyddog Sgrwtini)
Ffôn: 01248 752039
E-bost: gwrce@ynysmon.gov.uk

Dyddiad y Cyfarfod	Eitem	Pwrpas	Lleoliad/Amser cychwyn
Eitemau Sefydlog ar phob Rhaglen Pwyllgor: <ul style="list-style-type: none"> • Ymddiheuriad • Cofnodion • Cyhoeddiadau gan y Cadeirydd neu'r Is-Gadeirydd. • Rhaglen Gwaith 			
13 Mai 2014	Enwebiadau Pwyllgor i'r Panel Rhiant Corfforaethol	Enwebu aelod o'r Pwyllgor at y Panel sy'n gweithredu ar ran y Cyngor, sy'n sicrhau gwasanaethau i blant a pobl ifanc mewn gofal o safon uchel.	Ystafell Pwyllgor 1 / 2yp
	Cynllun Integredig Sengl	Ymgynhoriad ar Cynllun Integredig Môn a Gwynedd.	
	Clirio ffeiliau o hen Ysgol y Graig	Sgriwtini	
11 Gorffennaf 2014	Cyfarwyddwyd Cynllunio Atodol – Adeilad Niwcliar Newydd	Sgriwtini o flean penderfyniad	Siambr y Cyngor/10.30 yb
24 Gorffennaf 2014	Heddlu Gogledd Cymru	Cyflwyniad gan Heddlu Gogledd Cymru are eu canolfan Cyfathrebu.	Ystafell Pwyllgor 1 / 2yp
	Trefniadau Rhanbarthol a Lleol i Ddiogelu Plant ac Oedolion	Sgriwtini o flean penderfyniad	
	Comisiynu Gwasanaeth Eiriolaeth Plant a Phobl Ifanc yn Rhanbarthol	Diweddariad	
	Bwrdd Rhaglen Trawsnewid Ynys Fenter	Mae tri bwrdd wedi eu sefydlu gan y Cyngor i yrru newid a gwelliant ac i gouchwyllo rhaglen o waith.	

Dyddiad y Cyfarfod	Eitem	Pwrpas	Lleoliad/Amser cychwyn
<p>Eitemau Sefydlog ar phob Rhaglen Pwyllgor:</p> <ul style="list-style-type: none"> • Ymddiheuriad • Cofnodion • Cyhoeddiadau gan y Cadeirydd neu'r Is-Gadeirydd. • Rhaglen Gwaith 			
		Yn disgyn o cylch gorchwyl y Pwyllgor yma yw "Bwrdd Rhaglen Trawsnewid Ynys Fenter" ac y bydd diweddariad yn cael ei roi ar y sefyllfa bresennol a gwaith ar y gweill.	
25 Medi 2014	Rhaglen Gwaith Bwrdd Cyflawni Iechyd a Gofal Integredig ar Gyfer Ynys Môn	Sgriwtini	Ystafell Pwyllgor 1 / 2yp
	Cymunedau Cyntaf Môn	I dderbyn adroddiad cynnydd ar Cymunedau Cyntaf Môn.	
27 Tachwedd 2014	Diogelwch Cymunedol	Trosolwg Blynyddol ar Partneriaeth Diogelwch Cymunedol.	Ystafell Pwyllgor 1 / 2yp
	Cynllun Integredig Sengl	Diweddariad ar Cynllun Integredig Môn a Gwynedd.	
14 Ionawr 2015	I'w cadarnhau	I'w cadarnhau	Ystafell Pwyllgor 1 / 2yp
12 Mawrth 2015	I'w cadarnhau	I'w cadarnhau	Ystafell Pwyllgor 1 / 2yp

This page is intentionally left blank