

Dogfen ir Cyhoedd



CYNGOR SIR
YNYS MÔN
ISLE OF ANGLESEY
COUNTY COUNCIL

Mr Dylan J. Williams
Prif Weithredwr – Chief Executive
CYNGOR SIR YNYS MÔN
ISLE OF ANGLESEY COUNTY COUNCIL
Swyddfeydd y Cyngor - Council Offices
LLANGFNI
Ynys Môn - Anglesey
LL77 7TW

Ffôn / tel (01248) 752500
Ffacs / fax (01248) 750839

RHYBUDD O GYFARFOD	NOTICE OF MEETING
PWYLLGOR SGRIWTINI PARTNERIAETH AC ADFYWIO	PARTNERSHIP AND REGENERATION SCRUTINY COMMITTEE
DYDD MERCHER, 12 CHWEFROR, 2025 am 2.00 o'r gloch yp	WEDNESDAY, 12 FEBRUARY, 2025 at 2.00 pm
CYFARFOD HYBRID – YN YSTAFELL BWYLLGOR 1, SWYDDFEYDD Y CYNOGR, LLANGFNI AC YN RHITHIOL DRWY ZOOM	HYBRID MEETING – COMMITTEE ROOM 1, COUNCIL OFFICES, LLANGFNI AND VIRTUALLY THOROUGH ZOOM
Swyddog Pwyllgor	Mrs. Mairwen Hughes 01248 752518 Committee Officer

ELODAU / MEMBERS

Cynghorwyr / Councillors:-

Y Grwp Annibynnol / The Independent Group

Gwilym O Jones (**Is-gadeirydd/Vice-Chair**)

Plaid Cymru / The Party of Wales

Non Dafydd, Euryrn Morris, John Ifan Jones, Dylan Rees (**Cadeirydd/Chair**), Margaret M Roberts, Ken Taylor, Sonia Williams

Annibynnwyr Môn/Anglesey Independents

Paul Ellis, Jeff Evans, Derek Owen

Llafur Cymru/Welsh Labour

Pip O'Neill

Aelodau Ychwanegol/Additional Members (gyda hawl pleidleisio ar faterion addysg/with voting rights in respect of educational matters)

Mrs Wenda Owen- (Yr Eglwys yng Nghymru/The Church in Wales), Gillian Thompson (Rhiant Llywodraethwr – Sector Ysgolion Cynradd/Parent Governor – Primary Schools Sector) Sedd Wag/Vacant Seat-(Rhiant Llywodraethwyr – Sector Ysgolion Uwchradd ac ADY/Parent Governor – Secondary Schools Sector and ALN) Mr John Tierney (Yr Eglwys Babyddol

Aelod Cyfetholedig/Co-opted Member (Dim Hawl Pleidleisio/No Voting Rights)

Mr. Dafydd Gruffydd (Rheolwr Gyfarwyddwr/Managing Director - Menter Môn)

Nodwch os gwelwch yn dda fod cyfarfodydd y Pwyllgor yn cael eu ffrydio ar gyfer eu darlledu'n fyw a'u darlledu ar wefan y Cyngor. Mae'r Awdurdod yn Rheolydd Data dan y Ddeddf Diogelu Data a bydd data a gesglir yn ystod y ffrydio byw hwn yn cael ei gadw'n unol â pholisi cyhoeddedig yr Awdurdod

R H A G L E N

1 **YMDDIHEURIADAU**

2 **DATGANIAD O DDIDDORDEB**

Derbyn unrhyw ddatganiad o ddiddordeb gan unrhyw Aelod neu Swyddog parthed unrhyw eitem of fusnes.

3 **COFNODION** (Tudalennau 1 - 10)

Cyflwyno, i'w cadarnhau, gofnodion y cyfarfod blaenorol a gynhaliwyd ar 14 Ionawr, 2025.

4 **ADOLYGU POLISI IAITH GYMRAEG** (Tudalennau 11 - 38)

Cyflwyno adroddiad gan y Cyfarwyddwr Swyddogaeth (Busnes y Cyngor)/Swyddog Monitro.

5 **ADRODDIAD ANGHENION DYSGU YCHWANEGOL A CHYNHWYSIAD - CRYNODEB O SEFYLLFA GYFREDOL ADY A CH** (Tudalennau 39 - 52)

Cyflwyno adroddiad gan y Cyfarwyddwr Addysg, Sgiliau a Phobl Ifanc.

6 **ADRODDIAD CYNNYDD PANEL SGRIWTINI ADDYSG** (Tudalennau 53 - 60)

Cyflwyno adroddiad cynnydd gan Gadeirydd y Panel Sgriwtini Addysg.

7 **ENWEBU AELOD O'R PWYLLGOR AR Y PANEL SGRIWTINI CYLLID** (Tudalennau 61 - 66)

Cyflwyno adroddiad gan y Rheolwr Sgriwtini.

8 **BLAEN RAGLEN WAITH Y PWYLLGOR - 2024/2025** (Tudalennau 67 - 74)

Cyflwyno adroddiad gan y Rheolwr Sgriwtini.

PWYLLGOR SGRIWTINI PARTNERIAETH AC ADFYWIO

Cofnodion y cyfarfod hybrid a gynhaliwyd ar 14 Ionawr 2025

- PRESENNOL:** Cynghorydd Gwilym O Jones (Is-gadeirydd yn y Gadair)
- Cynghorwyr Non Dafydd, Jeff M Evans, John Ifan Jones, Euryrn Morris, Pip O'Neill, Derek Owen, Ken Taylor a Sonia Williams
- WRTH LAW:** Prif Weithredwr,
Dirprwy Brif Weithredwr,
Cyfarwyddwr Gwasanaethau Cymdeithasol,
Pennaeth Gwasanaethau Oedolion,
Rheolwr Gweithredol (Tîm Arweinyddiaeth) (SOJ) (eitem 4 yn unig),
Rheolwr Gwasanaeth (Diogelu ac Ansawdd Ymarfer (SP) (eitem 5 yn unig),
Rheolwr Craffu, Swyddog Sgriwtini,
Swyddog Craffu (EA),
Swyddog Pwyllgorau (MEH),
Swyddog Gwasanaethau Pwyllgorau Gweddarlledu (FT).
- YMDDIHEURIADAU:** Cynghorwyr Dylan Rees a Margaret Murley Roberts
- Mrs Wenda Owen – Yr Eglwys yng Nghymru,
Mrs Gillian Thompson – Rhiant Lywodraethwr – Sector Ysgolion Cynradd,
Mr John Tierney – Yr Eglwys Gatholig.
- Cynghorydd Robin Williams – Dirprwy Arweinydd ac Aelod Portffolio Cyllid a Gwasanaethau Tai.
- Pennaeth Democratiaeth.
- HEFYD YN BRESENNOL:** **Aelodau Portffolio**
- Cynghorydd Neville Evans – Aelod Portffolio Hamdden, Twristiaeth a Morwrol;
Cynghorydd Carwyn Jones – Aelod Portffolio Corfforaethol a Phrofiad y Cwsmer;
Cynghorydd Dyfed W Jones – Aelod Portffolio Plant, Pobl Ifanc a Theuluoedd;
Cynghorydd Gary Pritchard – Arweinydd y Cyngor ac Aelod Portffolio Datblygu Economaidd;
Cynghorydd Alun Roberts – Aelod Portffolio Gwasanaethau Oedolion a Diogelwch Cymunedol;
Cynghorydd Dafydd Roberts – Aelod Portffolio Addysg a'r Gymraeg;
Cynghorydd Nicola Roberts – Aelod Portffolio Cynllunio, Gwarchod

y Cyhoedd a Newid Hinsawdd;
Cynghorydd Dafydd R Thomas – Aelod Portffolio Prifffyrdd,
Gwastraff ac Eiddo.

Prif Swyddog – Medrwn Môn (eitem 4 yn unig).

Yn absenoldeb y Cadeirydd, cadeiriwyd y cyfarfod gan y Cynghorydd Gwilym O Jones yr Is-gadeirydd. Penodwyd y Cynghorydd Sonia Williams yn Is-gadeirydd ar gyfer y cyfarfod hwn yn unig.

1 YMDDIHEURIADAU

Fel y nodwyd uchod.

2 DATGAN DIDDORDEB

Ni dderbyniwyd yr un datganiad o ddiddordeb.

3 COFNODION

Cadarnhawyd bod cofnodion y cyfarfodydd canlynol yn gywir:-

- Cofnodion y cyfarfod arbennig a gynhaliwyd ar 13 Tachwedd, 2024.
- Cofnodion cyfarfod a gynhaliwyd ar 20 Tachwedd, 2024.

Yn codi:-

Eitem 3 – Adroddiad Blynyddol Partneriaeth Diogelwch Cymunedol Ynys Môn – 2023/2024

Nodwyd bod cynnydd wedi cael ei wneud yn dilyn yr argymhelliad i ofyn i'r Pwyllgor Gwaith ofyn am ddiweddariad gan y Grŵp Rhanbarthol, sy'n cael ei arwain gan y Bwrdd Iechyd, ar y gwaith a'r trafodaethau ynghylch atal hunanladdiadau.

Cofnodion y cyfarfod a gynhaliwyd ar 12 Medi 2024 – Eitem 5 – Cymunedau Ymlaen Môn

Cyfeiriwyd at y mater a godwyd yn y cyfarfod ar 12 Medi 2024 bod Swyddogion, ar y cyd â Môn CF, yn gwneud gwaith ymchwil i weld a allai unigolion sy'n byw mewn cymunedau lle mae'r gwasanaeth bws wedi cael ei ddileu elwa o raglen yrru Môn CF. Nodwyd bod Medrwn Môn wedi rhoi sylw i'r mater hwn.

4 PARTNERIAETHAU STRATEGOL - MEDRWN MÔN

Croesawodd y Cadeirydd Lyndsey Campbell-Williams, Prif Swyddog Medrwn Môn i'r cyfarfod.

Dywedodd yr Arweinydd a'r Aelod Portffolio Datblygu Economaidd bod Medrwn Môn yn un o 19 Cyngor Gwirfoddol Sirol (CGS) sy'n cael eu hariannu ledled Cymru i gefnogi grwpiau cymunedol a sefydliadau gwirfoddol. Nododd bod Medrwn Môn yn sefydliad trydydd parti strategol gyda'r Awdurdod hwn ac mai prif amcan y sefydliad yw helpu a hybu gwirfoddolwr a chefnogi sefydliadau trydydd parti ledled yr Ynys. Mae Medrwn Môn hefyd yn cynorthwyo'r Cyngor â 'Llunio Lleoedd', 'Cynghreiriau Lleol', Cynlluniau Trafnidiaeth mewn Cymunedau ynghyd â'r fenter Ynys 'Oed-Gyfeillgar'. Aeth ymlaen i nodi bod Medrwn Môn yn arwain y cynllun atal tloedi mewn partneriaeth â'r awdurdod lleol.

Dywedodd Prif Swyddog Medrwn Môn bod Medrwn Môn yn asiantaeth annibynnol sy'n darparu cyngor i sefydliadau gwirfoddol a grwpiau cymunedol i'w galluogi i weithio'n fwy effeithiol. Dywedodd bod gwaith craidd Medrwn Môn yn cael ei ariannu gan Lywodraeth Cymru. Bydd y trefniadau ariannu presennol yn dod i ben ar 31 Mawrth, 2025; mae achos busnes wedi cael ei lunio ar draws y 19 CGS i sicrhau cyllid am gyfnod o ddwy flynedd - 2025/2027. Fe amlygodd mai ffocws a phryder y grwpiau cymunedol yw sicrhau cyllid cynaliadwy i'w galluogi i ariannu gweithgareddau yn eu cymunedau. Derbyniodd 11 Grŵp Cymunedol gefnogaeth yn 2023/2024 i ddenu gwerth £353,000 o gyllid gan sefydliadau ariannu h.y. y Loteri Genedlaethol, Cyngor Gweithredu Gwirfoddol Cymru a Llywodraeth Cymru. Cefnogodd Medrwn Môn 84 grŵp yn ychwanegol i ddenu cyllid gwerth cyfanswm o £200,000 yn cynnwys gweithio mewn partneriaeth â'r Cyngor Sir i sicrhau'r Grant Gwirfoddoli Ieuenctid, y Grant Mannau Cynnes, Gweithgareddau'r Hydref a Llunio Lleoedd. Aeth ymlaen i ddweud bod Medrwn Môn wedi cynnig sesiynau hyfforddi rhad ac am ddim a bod canran uchel o bobl wedi cymryd mantais ohonynt. Nodwyd bod Grwpiau Cymunedol wedi derbyn £1.9m o gyllid gan sefydliadau ariannu mawr gyda chymorth Menter Môn a bod £313k wedi cael ei ddsbarthu o gronfeydd allweddol h.y. cyllid SPF i gefnogi Cynghreiriau Cymunedol. Dywedodd bod Medrwn Môn wedi ailstrwythuro ei staff craidd i gefnogi Cynghreiriau Cymunedol. Cyfeiriodd at y gwasanaethau gwirfoddol a ddarparwyd gan Medrwn Môn h.y. Carlinc, Cynlluniau Tro Da, Technoleg a Gofal, Linc Cymunedol Môn. Dywedodd bod y berthynas waith rhwng Medrwn Môn a'r Cyngor Sir ymhlith y gorau ar draws y Cynghorau Gwirfoddol Sirol yng Nghymru.

Fe wnaeth y Pwyllgor godi'r pwyntiau a ganlyn –

- Codwyd cwestiynau ynglyn ag elfennau pwysicaf gwaith Medrwn Môn yng nghyd-destun tloedi. Mewn ymateb dywedodd Prif Weithredwr Medrwn Môn mai'r prif her yw sicrhau cyllid craidd i gefnogi grwpiau cymunedol fel y gallant ddarparu gweithgareddau yn eu cymunedau a bod yn gynaliadwy yn y tymor hir.
- Codwyd cwestiynau ynghylch y newid yn y math o gymorth y mae unigolion a sefydliadau gwirfoddol lleol ei angen a p'un a yw'n rhagweld cynnydd yn y galw dros y blynyddoedd nesaf. Mewn ymateb dywedodd y Prif Weithredwr bod Medrwn Môn wedi ailstrwythuro ei staff i fynd i'r afael â'r cynnydd yn y galw am wasanaethau craidd. Nododd bod yr argyfwng costau byw wedi effeithio ar gyfleusterau cymunedol yn ogystal ag unigolion a bod trafodaethau wedi cael eu cynnal ynglŷn â chynaliadwyedd rhai grwpiau cymunedol a p'un a ddylid uno rhai

grwpiau o fewn cymunedau. Aeth ymlaen i ddweud bod cynnydd wedi bod yn y galw am y gwaith prosiect craidd a ddarperir gan Medrwn Môn yn dilyn y pandemig.

- Cyfeiriwyd at y grwpiau cymunedol a ddaeth i ben yn ystod y pandemig. Holwyd p'un ai a oes unrhyw ystadegau ar gael ynglyn â faint sydd wedi dod i ben a faint sydd wedi parhau h.y. yn ystod y flwyddyn i bum mlynedd ddiwethaf. Mewn ymateb dywedodd y Prif Swyddog bod gan Medrwn Môn gronfa ddata sy'n dangos y tueddiadau a pham bod rhai gwahanol grwpiau wedi dod i ben ac wedi bod yn cael trafferth ymdopi. Mae'r staff craidd yn gallu gweld yr wybodaeth fel y gallant dargedu adnoddau i fynd i'r afael ag anghenion cymunedau penodol. Dywedodd yr Arweinydd bod pob sefydliad sector gwirfoddol yn cael trafferth sicrhau cyllid a chadw a denu'r gwirfoddolwyr sydd eu hangen i gefnogi'r gweithgareddau y maent yn eu darparu.
- Codwyd cwestiynau ynghylch beth arall y gellid ei gyflawni pe byddai'r adnoddau ar gael a p'un a fydd pob un o'r Cynghreiriau Cymunedol yn gallu parhau yn y dyfodol. Dywedodd y Prif Swyddog bod cyllid craidd yn hanfodol er mwyn gallu cefnogi grwpiau cymunedol; mae'n allweddol cadw staff i gefnogi'r grwpiau hyn er mwyn gwella cyfleusterau a gweithio'n fwy effeithlon i greu cymunedau cynaliadwy.
- Codwyd cwestiynau ynghylch Cydlynwyr Asedau Lleol a p'un ai a ydynt yn cydweithio ag Aelodau Etholedig. Mewn ymateb dywedodd y Prif Weithredwr bod pedwar cydlynnydd ar yr Ynys a'u bod yn gweithio â'r Cynghreiriau Cymunedol. Dywedodd mai'r weledigaeth ar gyfer y dyfodol yw y byddant yn bwrw gwreiddiau yn eu cymunedau a bydd hyn yn rhan o'r cynllun datblygu ar gyfer y dair blynedd nesaf.
- Codwyd cwestiynau ynghylch sut y gellid gwella'r cydweithio rhwng y Cyngor Sir a sefydliadau. Mewn ymateb dywedodd y Prif Swyddog bod y berthynas waith rhwng Medrwn Môn a'r Awdurdod wedi bod mewn bodolaeth ers dros ddeuddeg mlynedd. Rhoddodd enghreifftiau o gydweithio mewn gwahanol ardaloedd ar yr Ynys a gyda gwasanaethau o fewn y Cyngor Sir.
- Codwyd cwestiynau ynghylch sut y gall Aelodau Etholedig gefnogi gwaith Medrwn Môn fel sefydliad sector gwirfoddol. Mewn ymateb dywedodd y Prif Swyddog mai'r prif bwynt cyswllt yw'r Cynghreiriau Cymunedol. Nododd mai Medrwn Môn yw'r unig Gyngor Gwirfoddol Sirol sy'n gweithio ag Aelodau Etholedig a Chynghorau Tref a Chymuned i ddarparu cymorth a hyfforddiant. Aeth ymlaen i ddweud bod Medrwn Môn yn barod i gefnogi a chynorthwyo prosiectau lleol mewn cymunedau os yw'r Aelodau Etholedig yn meddwl y byddai hynny o gymorth.
- Codwyd cwestiynau ynghylch rhannu gwybodaeth am gynlluniau cludiant mewn ardaloedd gwledig. Mewn ymateb dywedodd y Prif Swyddog eu bod wedi bod yn gweithio â'r Adran Briffyrdd yn ddiweddar a bod ystadegau wedi cael eu rhannu i roi gwybod ble mae'r gwasanaethau cyhoeddus yn cael eu darparu a pha mor aml mae'r gwasanaethau bysiau'n cael eu defnyddio. Nododd bod Medrwn Môn wedi ariannu astudiaeth dichonadwy fel bod y Cynghreiriau'r ymwybodol o'r ardaloedd a allai elwa o drafnidiaeth cymunedol. Bydd y canlyniadau tymor byr a hir yn cael eu trafod rhwng y Cyngor a'r llwybrau ariannu a bydd rhaid iddynt fynd i'r afael ag anghenion cludiant cymunedau a rhannu cyfleusterau â Chynghreiriau eraill. Dywedodd y Prif Weithredwr er bod y cyfryngau cymdeithasol yn cael eu defnyddio i rannu gwybodaeth gyda chymunedau, nid yw pawb yn eu defnyddio, ac mae rhai heb fynediad i'r platfformau hyn, felly mae

rôl y Cynghreiriau Cymunedol yn bwysig er mwyn rhannu gwybodaeth â thrigolion.

- Cyfeiriwyd at ymgynghoriad Bwrdd Uchelgais Economaidd Gogledd Cymru ar y Cynllun Cludiant. Mewn ymateb dywedodd y Prif Swyddog y bydd y trafodaethau yn gysylltiedig â'r astudiaeth dichonolrwydd o anghenion cludiant cymunedau a gwblhawyd gan Medrwn Môn yn cael eu cynnwys yn y Cynllun Cludiant Rhanbarthol. Holwyd p'un ai a fydd Medrwn Môn yn rhannu gwybodaeth am ymgynghoriad Bwrdd Uchelgais Economaidd Gogledd Cymru â phobl sydd heb fynediad at blatfform cyfryngau cymdeithasol neu sydd methu mynd i hwb cymunedol neu lyfrgell i ymateb i'r ymgynghoriad. Mewn ymateb dywedodd y Prif Weithredwr y bydd sesiynau ffocws yn cael eu cynnal i roi gwybod i bobl am yr ymgynghoriad Cynllun Cludiant a bydd Medrwn Môn yn rhannu'r sylwadau â'r Bwrdd Uchelgais yn dilyn hynny.
- Holwyd p'un ai a oedd problemau o ran recriwtio gwirfoddolwyr. Mewn ymateb dywedodd y Prif Weithredwr mai Benllech a Seiriol sydd â'r nifer uchaf o wirfoddolwyr ar yr Ynys. Fodd bynnag, dim ond dau wirfoddolwr sy'n gysylltiedig â'r cynllun Car Linc drwy Medrwn Môn ac mae hyn yn gallu bod yn heriol.

Diolchodd y Cadeirydd i Brif Swyddog Medrwn Môn am ei chyflwyniad.

PENDERFYNWYD nodi'r cyflwyniad gan Medrwn Môn.

5 DIOGELU CORFFORAETHOL

Cafwyd cyflwyniad gan y Cyfarwyddwr Gwasanaethau Cymdeithasol i'w ystyried gan y Pwyllgor.

Dywedodd yr Aelod Portffolio Plant, Pobl Ifanc a Theuluoedd bod Diogelu'n gyfrifoldeb i bawb. Mae gan bob gwasanaeth a phob gweithiwr, waeth be fo'u rôl, gyfrifoldeb dros ddiogelu pobl. Cyfeiriodd at y data yn yr adroddiad sy'n amlygu faint o staff a gwblhaodd yr hyfforddiant mandadol yn ystod 2023/2024. Aeth ymlaen i ddweud y bydd Cynllun Gweithredu newydd yn cael ei gyflwyno ynghyd ag adolygiad o'r Polisi Diogelu Corfforaethol a'r Cynllun Hyfforddi yn ystod Ch4.

Adroddodd y Cyfarwyddwr Gwasanaethau Cymdeithasol bod yr adroddiad yn amlygu cyfrifoldeb y Cyngor Sir i sicrhau bod staff, gwirfoddolwyr a chontractwyr yn ymwybodol o ddiogelu wrth eu gwaith o ddydd i ddydd a'u bod yn gwybod sut i godi pryder. Cynhaliwyd adolygiad o'r Cynllun Diogelu Corfforaethol a fydd yn cael ei gyhoeddi ar 1 Ebrill, 2025. Bydd y Cyngor yn parhau i sicrhau ymarfer effeithiol, yn cynnwys gosod safonau clir ac effeithiol a gofynion cydymffurfiaeth contractau ar gyfer darparwyr gwasanaethau cyhoeddus allanol.

Wrth ystyried yr adroddiad, fe wnaeth y Pwyllgor drafod y materion a ganlyn-

- Codwyd cwestiynau ynghylch rôl y Dirprwy Brif Weithredwr fel pencampwr gwrth gaethwasiaeth. Mewn ymateb dywedodd y Dirprwy Brif Weithredwr ei fod yn aelod o Fwrdd Diogelwch Cymunedol ar y cyd â Chyngor Gwynedd a'i fod yn mynychu cyfarfodydd diogelu rhanbarthol a bod y Prif Weithredwr yn mynychu cyfarfodydd diogelu cenedlaethol. Dywedodd y Cyfarwyddwr Gwasanaethau Cymdeithasol bod diogelu'n cynnwys sawl maes (h.y. caethwasiaeth, prevent, trais yn erbyn menywod a genethod) a bod gwahanol Swyddogion o'r Cyngor yn

mynychu gwahanol gyfarfodydd. Nododd bod rhaid sicrhau bod y Swyddogion priodol yn mynychu'r cyfarfodydd a rhannu gwybodaeth.

- Mae'r adroddiad yn nodi bod y Cyfarwyddwr Gwasanaethau Cymdeithasol wedi ymweld â phob Gwasanaeth yn y Cyngor yn ddiweddar i hyrwyddo sut mae diogelu'n gyfrifoldeb i bob gwasanaeth yn y Cyngor. Codwyd cwestiynau ynglŷn â phwy a oedd yn bresennol yn ystod yr ymweliadau hyn. Dywedodd y Cyfarwyddwr Gwasanaethau Cymdeithasol bod ganddo gyfrifoldeb statudol fel Cyfarwyddwr Gwasanaethau Cymdeithasol i sicrhau bod pobl yn ymwybodol o Ddiogelu Corfforaethol ac yn deall beth y mae hynny'n ei olygu. Dywedodd ei fod wedi bod mewn cyfarfodydd gydag Uwch Reolwyr, gradd 8 ac uwch, i amlygu materion diogelu ac i gael rhyw amcan o anghenion gwasanaethau penodol. Cyfeiriodd at 'Teulu Môn' sef y pwynt cyswllt cyntaf ar gyfer gwasanaethau gofal cymdeithasol, sy'n rhoi dulliau ymyrraeth gynnar ac atal sy'n canolbwyntio ar deuluoedd ar waith. Nododd y gall unrhyw un gysylltu â 'Teulu Môn' i roi gwybod am unrhyw broblemau.
- Codwyd cwestiynau ynglŷn â pha sicrwydd y gellir ei roi bod yr Awdurdod Lleol yn cwrdd â'i oblygiadau Diogelu Corfforaethol. Dywedodd y Cyfarwyddwr Gwasanaethau Cymdeithasol bod polisïau a gweithdrefnau cadarn ar waith sydd wedi'u sefydlu yng ngwasanaethau'r Cyngor ac fe all staff hefyd gymryd rhan mewn hyfforddiant rheolaidd, fodd bynnag nid yw hyn yn golygu nad oes risg y gallai plentyn neu oedolyn gael ei gam-drin.
- Cyfeiriwyd at yr adroddiad sy'n nodi bod angen adolygu'r hyfforddiant diogelu ar gyfer Llywodraethwyr Ysgolion. Mewn ymateb dywedodd y Cyfarwyddwr Gwasanaethau Cymdeithasol bod angen cryfhau'r hyfforddiant diogelu ar gyfer Llywodraethwyr Ysgolion a'u hatgoffa am Teulu Môn. Dywedodd y Prif Weithredwr bod Cynllun Hyfforddi ar gyfer Aelodau Etholedig ar gyfer 2025/26 a bod modd iddynt ofyn am hyfforddiant ychwanegol drwy eu Arweinydd Grŵp.
- Codwyd cwestiynau ynghylch sut fydd y Cyngor yn sicrhau bod busnesau a gwasanaethau lleol yn mynd ati'n rhagweithiol i rannu gwybodaeth a datblygu ymyraethau i gefnogi diogelu corfforaethol fel y nodir yn yr adroddiad, gan fod y sefydliadau hyn mewn sefyllfa unigryw i adnabod arwyddion cam-fanteisio a gwahanol fathau o gamdriniaeth. Mewn ymateb dywedodd y Cyfarwyddwr Gwasanaethau Cymdeithasol bod yr eirfa diogelu briodol wedi cael ei chytuno ac y bydd yr hyfforddiant ar gael i'r sefydliadau hyn maes o law h.y. gwestai, bwytai, siopau trwyddedig, gyrwyr tacsï, lletyai Gwely a Brechwast, sinemâu neu safleoedd trwyddedig eraill a all ddod i gysylltiad â phlant ac oedolion sydd mewn perygl o niwed. Amlygwyd y gellir defnyddio Teulu Môn i rannu pryderon a bod Teulu Môn yn mynd i ddigwyddiadau cymunedol ac ysgolion i godi ymwybyddiaeth o ddiogelu. Aeth ymlaen i ddweud bod contractau'r Cyngor bellach yn cynnwys paragraff sy'n amlygu'r ffaith bod yn rhaid i gontractwyr lynu wrth bolisïau Diogelu'r Cyngor.
- Codwyd cwestiynau ynghylch y mesurau sydd ar waith i sicrhau bod staff yn cwblhau'r hyfforddiant Diogelu Corfforaethol a sut y caiff hyn ei fonitro. Mewn ymateb dywedodd y Cyfarwyddwr Gwasanaethau Cymdeithasol bod data ynglŷn â nifer y staff sydd wedi cwblhau'r pum modiwl mandadol ar ddiogelu ar gael yn yr adroddiad. Dywedodd bod y data'n amlygu bod angen gwella cydymffurfiaeth mewn ysgolion a bod yr hyfforddiant yn berthnasol i bob aelod o staff sy'n gyfrifol am redeg yr ysgol o ddydd i ddydd nid dim ond athrawon. Bydd hyfforddiant diogelu yn cael ei ddarparu yn yr ysgol i bawb sydd ei angen fodd bynnag gan fod trosiant staff yn uchel fe all fod yn anodd targedu pob aelod o'r staff. Holwyd

p'un a ddylid darparu hyfforddiant gloywi pob dwy flynedd yn hytrach na phob pedair blynedd fel sy'n digwydd ar hyn o bryd. Mewn ymateb dywedodd y Dirprwy Brif Weithredwr bod y Gwasanaeth Addysg ac ysgolion yn dilyn canllawiau Llywodraeth Cymru sy'n nodi y dylid cwblhau'r hyfforddiant diogelu pob pedair blynedd. Fodd bynnag, mae'r ysgolion yn paratoi rhestr o'r cyfleoedd hyfforddi sydd ar gael i lywodraethwyr ac fe allant ddewis cymryd mantais o'r cyfleoedd hynny ai peidio. Aeth ymlaen i ddweud bod yr ysgolion hefyd yn cadw cofnod o bwy sydd wedi cwblhau'r hyfforddiant diogelu. Dywedodd y Prif Weithredwr bod llawer o waith wedi cael ei wneud gan yr Adran Adnoddau Dynol dros y tair blynedd ddiwethaf er mwyn gwella'r wybodaeth. Rhaid darparu'r hyfforddiant i bob aelod o'r staff ac mae hyn yn gallu bod yn heriol gan fod yn rhaid i'r staff hefyd gwblhau eu gwaith dydd i ddydd yn ogystal.

- Holwyd p'un a ddylid hepgor ysgolion o'r data ar yr hyfforddiant diogelu mandadol sydd wedi'i nodi yn yr adroddiad gan fod ganddynt eu cofnodion eu hunain a chan bod y niferoedd yn is o lawer o gymharu â gwasanaethau eraill. Cyfeiriwyd hefyd at y ffaith bod llai o staff ysgol wedi cwblhau'r cwrs diogelwch seiber o gymharu â gwasanaethau eraill. Dywedodd y Cyfarwyddwr Gwasanaethau Cymdeithasol bod y data a gyflwynwyd ar yr hyfforddiant diogelu yn ymwneud â 2023/24 a bod yn rhaid cydnabod bod staff ysgol yn rhan o staff corfforaethol yr Awdurdod a'u bod hefyd yn rhan o'r gweithdrefnau diogelu allweddol. Nododd bod prosesau ar waith i wella data mewn ysgolion. Dywedodd y Dirprwy Brif Weithredwr y gellid trefnu Sesiwn Briffio i Aelodau Etholedig ar y modd y mae ysgolion yn cyfrannu at y trefniadau Diogelu Corfforaethol.
- Nodwyd y dylai'r data gynnwys gwybodaeth am yr hyfforddiant diogelu mandadol a gwblhawyd gan Aelodau Etholedig.
- Cyfeiriwyd at addysg ddewisol yn y cartref a holwyd p'un a ydi'r Cyngor yn monitro'r plant yma a p'un a oes gan y Cyngor adnoddau digonol i ymweld â hwy yn y cartref. Fel Cadeirydd y Panel Sgriwtini Corfforaethol, dywedodd y Cynghorydd Gwilym O Jones bod y Panel yn derbyn adroddiadau rheolaidd ar addysg ddewisol yn y cartref a bod Swyddogion Addysg yn ymweld â'r plant yma yn y cartref. Nododd bod perthynas glos rhwng yr Adran Addysg a'r Adran Gwasanaethau Cymdeithasol yn gysylltiedig ag addysg ddewisol yn y cartref. Dywedodd y Cyfarwyddwr Gwasanaethau Cymdeithasol bod gwybodaeth yn cael ei rhannu rhwng yr Adran Addysg a'r Adran Gwasanaethau Cymdeithasol, a rhoddodd sicrwydd bod gan yr Adran Gwasanaethau Cymdeithasol weithlu digonol. Fodd bynnag, mae'r ddeddfwriaeth yn nodi na ellir gorfodi'r rhiant i ganiatáu mynediad. Aeth ymlaen i ddweud bod y Gwasanaeth Dysgu a'r Gwasanaeth Plant a Theuluoedd wedi ymateb i ymgynghoriad Llywodraeth Cymru ar addysg ddewisol yn y cartref. Byddai'n well gan yr Awdurdod weld Athrawon a Gweithwyr Cymdeithasol yn cwrdd â theuluoedd plant sydd/fydd yn derbyn addysg yn y cartref, ond ni dderbyniwyd yr argymhelliad hwn gan Lywodraeth Cymru. Dywedodd bod y mater hwn yn cael ei godi dro ar ôl tro gyda Llywodraeth Cymru gan fod mwy a mwy o blant, o bob cwr o Gymru, yn derbyn addysg yn y cartref. Dywedodd y Dirprwy Brif Weithredwr bod Sesiwn Briffio Aelodau wedi cael ei chynnal yn ddiweddar ar addysg ddewisol yn y cartref. Nododd bod canllawiau a gofynion cenedlaethol yn gysylltiedig ag addysg ddewisol yn y cartref. Mae Swyddog yn y Gwasanaeth Dysgu sy'n gyfrifol am addysg ddewisol yn y cartref. Pan fydd plentyn ei gofrestru ar gyfer addysg ddewisol yn y cartref mae'r Swyddog yma ac Athro yn ymweld â'r teulu yn y

cartref ac yn trefnu sesiynau addysg ac yn darparu sesiwn blynyddol ar ddiogelu yn unol â'r gofynion cenedlaethol.

- Holwyd ynglŷn â'r strategaethau fydd yn cael eu defnyddio i sicrhau ymatebion cynhwysfawr wrth ymgynghori â phlant a phobl ifanc, er mwyn deall eu profiadau hwy o fod yn rhan o drefniadau diogelu sy'n canolbwyntio ar y plentyn. Mewn ymateb dywedodd y Cyfarwyddwr Gwasanaethau Cymdeithasol bod prosesau ar waith i gefnogi plant gan eu bod yn treulio'r rhan fwyaf o'u hamser yn yr ysgol. Nodwyd bod modd i ysgolion gysylltu â 'Teulu-Môn' os ydynt yn poeni am blentyn. Dwedodd ei fod ef a'r Rheolwr Diogelu yn rhan o'r Fforwm Penaethiaid a'u bod yn gallu rhannu profiadau a phryderon ynglŷn â diogelu. Aeth ymlaen i ddweud nad yw pob plentyn yn fodlon rhannu eu profiadau ag athro ond efallai byddant yn fodlon siarad â Gweithiwr Ieuenctid neu Eiriolwr, os oes ganddynt eiriolwr. Dywedodd bod gwahanol fforymau ar gael le gall plant a phobl ifanc fynegi eu pryderon a bod gan Barnardos a'r NSPCC linellau cymorth. Dywedodd y Dirprwy Brif Weithredwr bod gwasanaeth Cwnsela ar gael yn y Gwasanaeth Dysgu a bod pob ysgol ar yr ynys wedi cwblhau'r hyfforddiant Deall Trawma. Aeth ymlaen i ddweud y bydd yr hyfforddiant diogelwch seiber hefyd yn cael ei ystyried.
- Holwyd p'un a oes modd cysylltu â Teulu Môn yn ddiennw. Mewn ymateb dywedodd y Cyfarwyddwr Gwasanaethau Cymdeithasol mai rôl Teulu Môn yw cynnig cyngor a chymorth a derbyn atgyfeiriadau pan fo hynny'n briodol. Hoffem feddwl y byddai pob gweithiwr proffesiynol yn fodlon rhannu eu pryderon â'r teulu (pa fo hynny'n briodol) cyn ffonio Teulu Môn er mwyn i ni fod yn agored â'r teuluoedd yr ydym ni'n gweithio a hwy. Nododd bod risg y gallai pobl roi gwybodaeth faleisus os ydynt yn cysylltu'n ddiennw, a bod angen tystiolaeth i gefnogi unrhyw bryderon. Holwyd faint o amser y mae'n ei gymryd i ymateb i bryderon. Dywedodd y Cyfarwyddwr Gwasanaethau Cymdeithasol ei bod hynny'n dibynnu ar natur y pryder. Yn y lle cyntaf bydd yr Heddlu'n cael gwybod a bydd penderfyniad yn cael ei wneud ar y cyd. Nododd mai'r Heddlu fydd yn arwain mewn argyfwng ond y bydd y gwasanaethau Cymdeithasol hefyd yn bresennol.
- Holwyd p'un a ydi'r Panel Sgrwtini Gwasanaethau Cymdeithasol yn trafod materion diogelu yn yr un modd ag y mae'r Panel Sgrwtini Addysg. Awgrymodd y Prif Weithredwr y gallai'r Panel Sgrwtini Addysg a'r Panel Sgrwtini Gwasanaethau Cymdeithasol drafod y gwaith o graffu ar adroddiadau Diogelu Corfforaethol yn y dyfodol. Yna gall Cadeiryddion y Paneli adrodd yn ôl i'r Fforymau Cadeiryddion/Is-gadeiryddion Sgrwtini cyn cyflwyno'r adroddiadau i'r Pwyllgor Sgrwtini Partneriaeth ac Adfywio.

Ar ôl archwilio'r wybodaeth a rannwyd ac adolygu datblygiadau yn ystod y 9 mis diwethaf, PENDERFYNWYD bod y Cyngor yn cyflawni ei rwymedigaethau Diogelu Corfforaethol yn llawn.

CAMAU GWEITHREDU:

- **Gwahodd y Fforwm Cadeiryddion / Is-gadeiryddion Sgrwtini i ystyried cyfraniad y Panel Sgrwtini Addysg a'r Panel Sgrwtini Gwasanaethau Cymdeithasol i'r gwaith o graffu ar adroddiadau Diogelu Corfforaethol cyn iddynt gael eu cyflwyno i'r Pwyllgor Sgrwtini Partneriaeth ac Adfywio. [Gweithred i'r Rheolwr Sgrwtini].**

- Sicrhau bod yr Aelodau Etholedig a staff yn rhoi blaenoriaeth i fynychu hyfforddiant mandadol ar ddiogelwch seiber.
- Trefnu cyflwyniad yn ystod Sesiwn Briffio Aelodau ar gyfraniad ysgolion i drefniadau Diogelu Corfforaethol yr Awdurdod. [Cyfarwyddwr Addysg, Sgiliau a Phobl Ifanc].
- Ystyried strwythur yr adroddiadau Diogelu Corfforaethol, ac yn benodol rhoi blaenoriaeth i gynnwys gwybodaeth ar wahân ar drefniadau diogelu mewn ysgolion

6 BLAEN RAGLEN WAITH Y PWYLLGOR GWAITH 2024/2025

Cyflwynwyd adroddiad y Rheolwr Sgriwtini a oedd yn cynnwys Blaen Raglen Waith y Pwyllgor Sgriwtini Partneriaeth ac Adfywio ar gyfer 2024/2025 i'w ystyried.

PENDERFYNWYD:-

- Cytuno ar y fersiwn gyfredol o'r flaen raglen waith ar gyfer 2024/2025.
- Nodi'r cynnydd hyd yma o ran gweithredu'r flaen raglen waith.

Daeth y cyfarfod i ben mewn am 4.10 pm

**CYNGHORYDD GWILYM O JONES
IS-GADEIRYDD YN Y GADAIR**

This page is intentionally left blank

CYNGOR SIR YNYS MÔN <u>Templed Adroddiad Sgrwtini</u>	
Pwyllgor:	Pwyllgor Sgrwtini Partneriaeth ac Adfywio
Dyddiad:	12 Chwefror 2025
Pwnc:	Adolygu'r polisi iaith Gymraeg
Pwrpas yr adroddiad:	I gyflwyno drafft diwygiedig o'r polisi iaith Gymraeg er ystyriaeth a sylwadau'r pwyllgor, a chymeradwyo ei roi gerbron y Pwyllgor Gwaith a'r Cyngor llawn.
Cadeirydd sgrwtini:	Cynghorydd Dylan Rees
Aelod(au) portffolio:	Cynghorydd Dafydd Roberts
Pennaeth gwasanaeth:	Lynn Ball, Cyfarwyddwr Swyddogaeth (Busnes y Cyngor)
Awdur yr adroddiad:	Ffreuer Owen, Rheolwr Polisi a'r Gymraeg
Rhif ffôn:	01248 725 520
E-bost:	FfreuerOwen@ynysmon.llyw.cymru
Aelodau lleol:	Perthnasol i bob aelod etholedig

1 – Argymhelliad/Argymhellion

Gofynnir i'r Pwyllgor:

A1 Ystyried y polisi iaith Gymraeg drafft ac argymell ei gyflwyno i'r Pwyllgor Gwaith a'r Cyngor llawn er eu cymeradwyaeth.

2 – Cyswllt efo Cynllun y Cyngor / Blaenoriaethau Corfforaethol Eraill

- Cynllun y Cyngor 2023-28: Amcan Strategol yr Iaith Gymraeg
- Strategaeth Hybu'r Gymraeg 2021-26

3 – Egwyddorion fel canllaw ar gyfer Sgrwtini

Er mwyn cynorthwyo Aelodau wrth graffu ar y pwnc:-

- 3.1** Yr effaith y mae'r eitem yn ei chael ar unigolion a chymunedau **[ffocws ar y cwsmer/ dinesydd]**
- 3.2** Edrych ar effeithlonrwydd ac effeithiolrwydd unrhyw newid arfaethedig – yn ariannol ac o ran ansawdd **[ffocws ar werth]**
- 3.3** Edrych ar unrhyw risgiau **[ffocws ar risg]**
- 3.4** Sgrwtini'n cymryd rôl rheoli perfformiad neu sicrhau ansawdd **[ffocws ar berfformiad ac ansawdd]**
- 3.5** Edrych ar gynlluniau a chynigion o safbwynt:
- Hirdymor
 - Atal
 - Integreiddio
 - Cydweithio
 - Cynnwys
- [ffocws ar lesiant]**

3.6 Effeithiau posibl y byddai'r penderfyniad hwn yn ei gael ar:

- y grwpiau a warchodir o dan Ddeddf Cydraddoldeb 2010
- y rhai sy'n profi anfantais economaidd-gymdeithasol yn eu bywydau (wrth wneud penderfyniadau strategol)
- y cyfleoedd i bobl ddefnyddio'r Gymraeg a pheidio â thrin y Gymraeg yn llai ffafriol na'r Saesneg

[ffocws ar gydraddoldeb a'r Gymraeg]**4 - Cwestiynau Sgriwtini Allweddol**

- Yn eich barn chi, sut mae arferion y Cyngor mewn perthynas â'r iaith wedi newid ers i safonau'r Gymraeg ddod i rym yn 2016?
- Beth yw'r prif newidiadau rhwng y drafft hwn a'r polisi iaith Gymraeg cyfredol?
- Pam fod angen polisi iaith Gymraeg ar y Cyngor a beth yw'r prif heriau o'i roi'r ar waith?

5 – Cefndir / Cyd-destun

Cafodd polisi iaith Gymraeg cyfredol y Cyngor ei fabwysiadu yn 2016 pan ddaeth safonau statudol y Gymraeg i rym. Ers hynny, mae'n ein dealltwriaeth o'r safonau wedi aeddfedu, a'n harferion mewn perthynas â'r iaith wedi datblygu'n sylweddol. Mae'n briodol felly ein bod yn adolygu ein polisi iaith Gymraeg i adlewyrchu'r newidiadau hyn.

Mae'r prif adolygiadau i'r polisi yn cwmpasu:

- Crynhoi gofynion safonau'r Gymraeg yn dilyn cyfnod o'u gweithredu.
- Ychwanegu egwyddorion cyffredinol i gyd-fynd â phenawdau'r polisi er eglurder.
- Creu rhaniad amlwg rhwng gwasanaethau cyhoeddus y Cyngor â'n defnydd mewnol o'r Gymraeg.
- Diweddariadau i gymalau'n ymwneud â gwasanaethau digidol.
- Ymrwymo i ddefnyddio ein dylanwad i hyrwyddo defnydd o enwau lleoedd Cymraeg.
- Diweddarau cymalau'n ymwneud â recriwtio a phenodi i adlewyrchu arferion cyfredol
- Ychwanegu adran yn ymwneud â rolau aelodau etholedig a lleyg.

6 – Asesiad o'r Effaith ar Gydraddoldeb [gan gynnwys effeithiau ar yr iaith Gymraeg]**6.1 Yr effeithiau posibl ar y grwpiau a warchodir o dan Ddeddf Cydraddoldeb 2010**

Mae'r polisi iaith Gymraeg yn effeithio pawb sy'n ymwneud â'r Cyngor ac felly'n berthnasol i bob un o'r grwpiau gwarchoddedig. Gwyddom o ddata cenedlaethol a lleol bod siaradwyr Cymraeg yn perthyn i bob un o'r grwpiau, ac mae'r polisi iaith Gymraeg yn cadarnhau eu hawl i dderbyn gwasanaethau yn eu dewis iaith; Cymraeg neu Saesneg.

Gan fod y polisi drafft wedi ei lunio i ateb gofyn statudol safonau'r Gymraeg, gwarchod hawliau pobl i ddefnyddio'r iaith a chynnig gwasanaethau Cymraeg i bawb, cesglir bod yr effaith ar y cyfan yn gadarnhaol. Mae'r pwyslais cynhwysol, yr

ymrwymiad i gynnig dewis iaith, a thrin y Gymraeg a'r Saesneg yn gyfartal wrth gynnig gwasanaethau cyhoeddus, yn golygu nad yw'r polisi'n allgau unigolion di-Gymraeg.

Mae rhannau'r polisi sy'n ymwneud â'n defnydd mewnol o'r Gymraeg yn ystyriol o swyddogion ac eraill sy'n ddiwyder eu Cymraeg. Ymrwymir i gyfathrebu'n ddwyieithog (lle'n briodol), a chynnig hyfforddiant a chefnogaeth i osgoi allgau neu gamwahaniaethu anuniongyrchol.

Bu egwyddorion hygyrchedd yn ystyriaeth bwysig wrth lunio'r polisi drafft. Mae gosod disgwyliad ar swyddogion i ystyried hygyrchedd (yn cynnwys hygyrchedd digidol) wrth lunio deunyddiau'r Cyngor. O'i fabwysiadu, bydd ar gael mewn fformatau eraill ar gais.

6.2 Yr effeithiau posibl ar y rhai sy'n profi anfantais economaidd-gymdeithasol yn eu bywydau (penderfyniadau strategol)

Fel y nodir uchod, hyderir bod pwyslais cynhwysol y polisi drafft, yr ymrwymiad i gynnig dewis iaith, a thrin y Gymraeg a'r Saesneg yn gyfartal wrth gynnig gwasanaethau cyhoeddus, yn golygu nad yw'r polisi'n effeithio'n andwyol ar unigolion sy'n profi anfantais economaidd-gymdeithasol.

6.3 Yr effeithiau posibl ar y cyfleoedd i bobl ddefnyddio'r Gymraeg a pheidio â thrin y Gymraeg yn llai ffafriol na'r Saesneg

Cesglir y bydd mabwysiadu'r polisi drafft yn cael effaith gadarnhaol ar gyfleoedd i ddefnyddio'r Gymraeg a statws yr iaith. Mae'r newidiadau i'r polisi cyfredol yn cynrychioli ymdrech i gryfhau ein cydymffurfiad â safonau'r Gymraeg, ac ymrwymadau strategol eraill. Maent yn cynnig eglurder i ddinasyddion, swyddogion ac eraill sy'n ymwneud â'r Cyngor, sut y byddwn yn defnyddio ac yn ystyried yr iaith mewn gwahanol gyd-destunau. Maent hefyd yn cynnwys camau i hwyluso defnydd o wasanaethau Cymraeg, a defnyddio ein dylanwad i hyrwyddo'r iaith yn allanol ac yn ein gweinyddiaeth.

Cyfranna'r polisi drafft at amcanion Cynllun y Cyngor a'n strategaeth hybu'r Gymraeg (yn benodol yr ail faes blaenoriaeth y strategaeth, sef y gweithle, gwasanaethau Cymraeg a'r seilwaith.)

7 – Goblygiadau Ariannol

Dim.

8 – Atodiadau

Polisi Iaith Gymraeg Drafft (Fersiwn 4.0)

9 - Papurau Cefndir (cysylltwch ag awdur yr Adroddiad am unrhyw wybodaeth bellach os gwelwch yn dda):

- Cyngor Sir Ynys Môn, Polisi Iaith Gymraeg (2016)
- Cyngor Sir Ynys Môn, Strategaeth Iaith Gymraeg 2021-26
- Cyngor Sir Ynys Môn, Cynllun y Cyngor 2023-28



CYNGOR SIR
YNYS MÔN
ISLE OF ANGLESEY
COUNTY COUNCIL

Cyngor Sir Ynys Môn

Polisi Iaith Gymraeg Drafft

Fersiwn 4.0 (04/2025)



Ynglŷn â'r polisi hwn

Dyma bolisi iaith Gymraeg Cyngor Sir Ynys Môn (y Cyngor). Mae'n nodi sut y bydd y Cyngor yn defnyddio ac yn ystyried yr iaith mewn gwahanol gyd-destunau wrth gynnal ei fusnes. Mae'n berthnasol i aelodau'r cyhoedd ac eraill sy'n delio â'r Cyngor, yn ogystal â swyddogion, ac aelodau etholedig a lleyg. (Ceir polisi ar wahân yn ymwneud â defnydd o'r Gymraeg yn ein hysgolion.)

Caiff ei gyhoeddi yn unol â blaenoriaethau'r Cyngor a'r dyletswyddau a osodir ar y Cyngor dan adran 44 Mesur y Gymraeg (Cymru) 2011.

Hanes adolygu

Fersiwn	Dyddiad	Crynodeb o newidiadau
1.0	Ebrill 2016	Drafft cyntaf i'w gyflwyno i'r Pwyllgor Gwaith
2.0	Mai 2016	Drafft diwygiedig i'w gyflwyno i'r Cyngor llawn
3.0	Mai 2016	Polisi a gymeradwywyd gan y Cyngor llawn
4.0	Ebrill 2025	

Dyddiad adolygu nesaf

Caiff y polisi hwn ei adolygu yn ôl yr angen. Yn unol â fframwaith polisi'r cyfansoddiad, caiff adolygiadau o'r polisi eu cymeradwyo gan y Cyngor llawn.

Manylion cyswllt

Gwasanaethau Democrataidd
Busnes y Cyngor
Cyngor Sir Ynys Môn
Llangefni
LL77 7TW

Ffôn: 01248 752 520

E-bost: Cymraeg@ynysmon.llyw.cymru

www.ynysmon.llyw.cymru

Mae croeso i chi gysylltu â'r Cyngor yn Gymraeg neu Saesneg. Cewch yr un safon o wasanaeth yn y ddwy iaith.

Fformatau eraill

Rydym yn hapus i ddarparu'r polisi hwn mewn fformatau eraill ar gais. Defnyddiwch y manylion cyswllt hyn.

Dogfennau cysylltiedig

Cynllun y Cyngor; Strategaeth Hybu'r Gymraeg; Safonau'r Gymraeg; Safonau'r Gymraeg ar gyfer dyrannu grantiau; Enwau lleoedd ar Ynys Môn; Polisi ar enwi a rhifo strydoedd a thai. I gyd ar gael ar ein gwefan, yn ein safleoedd, a thrwy gais.

Cynnwys

Rhan 1: Gwasanaethau cyhoeddus	3
1. Gohebiaeth ysgrifenedig	3
2. Galwadau ffôn	4
3. Cyfarfodydd a digwyddiadau.....	4
4. Cyhoeddusrwydd a hysbysebu	5
5. Deunyddiau ysgrifenedig	6
6. Gwefannau a gwasanaethau digidol	7
7. Arwyddion.....	8
8. Derbynfeydd	9
9. Grantiau a chefnogaeth ariannol.....	9
10. Contractau.....	10
11. Hunaniaeth y Cyngor a'r ardal leol.....	12
Rhan 2: Llunio polisi ac asesu effaith ar y Gymraeg	14
12. Aseu effaith.....	14
13. Ymgynghori ac ymgysylltu	15
Rhan 3: Defnydd mewnol o'r Gymraeg	16
14. Cyfarfodydd a chyfathrebu mewnol.....	16
15. Gwasanaethau mewnol	16
16. Hyfforddiant a chynllunio gweithlu.....	17
17. Recriwtio a phenodi	19
18. Aelodau etholedig a lleyg.....	20
19. Gwasanaeth cyfieithu	20
Rhan 4: Atebolrwydd a materion eraill	22
20. Cyfrifoldeb am weithredu'r polisi	22
21. Adroddiad blynyddol	22
22. Comisiynydd y Gymraeg.....	22
23. Cwynion.....	22

Rhagair

Mae'r polisi hwn yn atgyfnerthu ymrwymiad y Cyngor i'r Gymraeg a'r flaenoriaeth a roddwn iddi. Mae'r iaith yn un o amcanion strategol Cynllun y Cyngor ac mae ein strategaeth hybu'r Gymraeg yn amlinellu ein cynlluniau ar gyfer cynyddu defnydd o'r iaith gan ddefnyddwyr ein gwasanaethau ac o fewn ein gweinyddiaeth.

Yn unol â Rheoliadau Safonau'r Gymraeg (Rhif 1) 2015, rhaid i ni gydymffurfio â dyletswyddau statudol penodol mewn perthynas â'r iaith. Mae'r polisi hwn yn cyflawni ein dyletswydd i gyhoeddi dogfen sy'n esbonio sut y byddwn yn cydymffurfio â'r gwahanol safonau sydd wedi eu gosod arnom. Mae manylion yr union safonau hynny i'w gweld yn ein hysbysiad cydymffurfio gan Gomisiynydd y Gymraeg, ar ein gwefan, a thrwy gais. Lluniwyd y polisi hwn i gyd-fynd â'r safonau sydd wedi eu gosod arnom ac mae rhifau'r safonau perthnasol wedi eu cynnwys ym mhenawdau'r ddogfen.

Mae'r polisi hwn hefyd yn gweithredu fel ein polisi ar ddefnyddio'r Gymraeg yn fewnol.

Datganiad polisi

Mae'r Cyngor hwn yn cydnabod statws swyddogol yr iaith Gymraeg yng Nghymru ac yn parchu rhyddid unigolion i ddefnyddio'r iaith yn ddi-rwystr. Mae'n gweithredu'n unol ag egwyddor sylfaenol Mesur y Gymraeg (Cymru) 2011, sef na ddylid trin y Gymraeg yn llai ffafriol na'r Saesneg.

Trwy weithredu'r polisi hwn bydd y Cyngor yn sicrhau bod y Gymraeg a'r Saesneg yn cael eu trin yn gyfartal wrth ddarparu ei wasanaethau. Gall bobl Ynys Môn, ac eraill, ddewis defnyddio'r naill iaith wrth ddelio â ni, a byddwn yn cymryd camau i sicrhau bod y dewis iaith hwnnw'n cael ei nodi a'i barchu.

Byddwn yn ystyried effaith ein penderfyniadau ar y Gymraeg ac yn defnyddio ein dylanwad i gymell eraill i ystyried yr iaith wrth i ni gydweithio. Bydd gofyn cadarn ar drydydd partïon sy'n gweithredu ar ein rhan i gydymffurfio â gofynion perthnasol safonau'r Gymraeg a'r polisi hwn.

Caiff y Gymraeg ei defnyddio ym mhob agwedd o weinyddiaeth y Cyngor. Ond, rydym yn cydnabod nad oes gan bob aelod o'n gweithlu'r hyder na'r sgiliau angenrheidiol i weithio'n gyfan gwbl drwy'r iaith. Byddwn yn cymryd camau i gynyddu ein defnydd mewnol o'r iaith a galluogi ein staff i fyw bywyd gwaith cyflawn trwy'r Gymraeg. Gwnawn hyn yn unol â blaenoriaethau Cynllun y Cyngor â'n strategaeth hybu'r Gymraeg.

Mae'r adrannau sy'n dilyn yn egluro sut y byddwn yn defnyddio ac yn ystyried y Gymraeg mewn gwahanol gyd-destunau. Os cyfyd sefyllfa nad yw'n dod o dan y polisi hwn, dylid cyfeirio at ein hysbysiad cydymffurfio, neu geisio cyngor ein swyddogion polisi a'r Gymraeg gan ddefnyddio'r manylion cyswllt ar glawr y polisi.

Rhan 1: Gwasanaethau cyhoeddus

Mae'r rhan hwn o'r polisi yn egluro sut y byddwn yn defnyddio'r Gymraeg wrth ddarparu gwasanaethau i'r cyhoedd.

1. Gohebiaeth ysgrifenedig

Safonau cyflenwi gwasanaethau 1, 4, 5, 6, 7¹

Egwyddorion cyffredinol:

- Mae croeso i bawb ohebu â'r Cyngor yn Gymraeg neu Saesneg.
 - Byddwn yn ymdrechu i gofnodi dewis iaith ac i ohebu â phobl yn unol â'r dewis hwnnw.
 - Byddwn yn cynnig yr un safon o wasanaeth yn y ddwy iaith.
-

- 1.1 Byddwn yn ateb gohebiaeth yn iaith yr ohebiaeth wreiddiol ac yn unol â thargedau perthnasol.
- 1.2 Byddwn yn cychwyn gohebu'n bersonol yn newis iaith y derbynnydd. Os na wyddwn beth yw dewis iaith y derbynnydd, byddwn yn gohebu'n ddwyieithog.
- 1.3 Pan fyddwn yn gohebu'n bersonol ag aelod o'r cyhoedd yn dilyn sgwrs yn Gymraeg, ar y ffôn, neu wyneb i wyneb, byddwn yn gwneud hynny'n Gymraeg. Oni bai bod yr aelod o'r cyhoedd wedi mynegi nad oes angen ateb yn Gymraeg.
- 1.4 Bydd unrhyw ohebiaeth safonol a thorfol y Cyngor yn cael ei hanfon yn ddwyieithog. Bydd testun Cymraeg yn ymddangos i'r chwith neu uwchben testun Saesneg a bydd y ddwy iaith yn gyfartal o ran ffurf, maint, amlygrwydd ac ansawdd.
- 1.5 Pan fyddwn yn cychwyn gohebu â chorff cyhoeddus sy'n dod o dan safonau'r Gymraeg, byddwn yn gwneud hynny'n Gymraeg.
- 1.6 Bydd gohebiaeth, a deunyddiau'r Cyngor sy'n gwahodd ymateb, yn nodi'n glir bod croeso i bobl ddelio â ni'n Gymraeg neu Saesneg a bod yr un safon o wasanaeth ar gael yn y ddwy iaith.
- 1.7 Byddwn yn sicrhau bod ein gohebiaeth yn gywir. Anogir swyddogion i ddefnyddio meddalwedd gwirio sillafu ac i ysgrifennu mewn arddull glir sy'n addas ar gyfer eu cynulleidfa. Disgwylir iddynt ddefnyddio ein gwasanaethu cyfieithu lle bo angen.

¹ Cyngor Sir Ynys Môn, Safonau'r Gymraeg (2016). Ar gael yn www.ynysmon.llyw.cymru.

2. Galwadau ffôn

Safonau cyflenwi gwasanaethau 8, 9, 10, 12, 13, 14, 15, 16, 17, 18, 20, 21, 22

Egwyddor gyffredinol:

- Bydd croeso i bawb ddefnyddio Cymraeg neu Saesneg wrth ffonio'r Cyngor.
-

- 2.1 Bydd galwyr i rifau ffôn y Cyngor, yn cynnwys llinellau cymorth, canolfannau galwadau a rhifau uniongyrchol, yn cael eu yn cyfarch yn ddwyieithog gyda'r Gymraeg yn gyntaf.
- 2.2 Os nad yw swyddog yn gallu delio'n llawn ag ymholiad dros y ffôn yn Gymraeg, dylai egluro hynny wrth y galwr a chynnig trosglwyddo'r alwad i gydweithiwr.
- 2.3 Bydd negeseuon peiriannau ateb ac unrhyw systemau ffôn wedi eu hawtomeiddio yn ddwyieithog gyda'r Gymraeg yn gyntaf.
- 2.4 Ni fyddwn yn trin y Gymraeg yn llai ffafriol na'r Saesneg wrth hysbysebu rhifau ffôn a byddwn yn nodi ein bod yn croesawu galwadau yn Gymraeg.
- 2.5 Byddwn yn cymryd camau i sefydlu a chofnodi dewis iaith pobl pan yn eu ffonio am y tro cyntaf, ac yn parchu'r dewis hwnnw wrth eu ffonio yn y dyfodol.

3. Cyfarfodydd a digwyddiadau

Safonau cyflenwi gwasanaethau 23, 25, 27, 27A, 27CH, 29, 30, 31, 32, 33, 34, 35, 36, 84, 86

Egwyddorion cyffredinol:

- Cymraeg yw iaith naturiol ein gyfarfodydd a'n digwyddiadau cyhoeddus ac bydd gan fynychwyr hawl i'w defnyddio.
 - Byddwn yn trefnu bod gwasanaeth cyfieithu ar y pryd ar gael ar gyfer mynychwyr di-Gymraeg.
-

- 3.1 Pan fyddwn yn gwahodd un person un unig i gyfarfod byddwn yn holi am eu dewis iaith ac yn cynnal y cyfarfod yn Gymraeg, heb wasanaeth cyfieithu ar y pryd, os mai dyna yw eu dymuniad.
- 3.2 Pan fyddwn yn gwahodd mwy nac un person i gyfarfod nad yw'n agored i'r cyhoedd yn gyffredinol, byddwn yn eu holi am eu dewis iaith ac yn trefnu gwasanaeth cyfieithu ar y pryd o'r Gymraeg i'r Saesneg os oes angen.
- 3.3 Pan fyddwn yn cynnal cyfarfodydd sy'n ymwneud â llesiant unigolyn, ac sy'n cynnwys yr unigolyn, byddwn yn holi am eu dewis iaith. Byddwn yn cynnal y

cyfarfod yn Gymraeg, heb wasanaeth cyfieithu ar y pryd, os mai dyna yw eu dymuniad. Ni ddylid newid iaith y cyfarfod er lles swyddogion neu fynychwyr eraill.

- 3.4 Bydd gwahoddiadau i gyfarfodydd cyhoeddus y Cyngor yn ddwyieithog. Byddwn yn nodi ar ddeunydd hysbysebu a gwahoddiadau bod croeso i'r cyhoedd ddefnyddio Cymraeg neu Saesneg yn ein cyfarfodydd.
- 3.5 Byddwn yn holi siaradwyr yn ein cyfarfodydd cyhoeddus am eu dewis iaith ymlaen llaw.
- 3.6 Byddwn yn cynnal ein cyfarfodydd cyhoeddus yn Gymraeg neu'n ddwyieithog a bydd gwasanaeth cyfieithu ar y pryd o'r Gymraeg i'r Saesneg ar gael. Disgwylir i'r cadeirydd neu'r trefnydd roi arweiniad ar y defnydd iaith ar ddechrau'r cyfarfod. Mae hyn yn cynnwys gwneud yn glir bod gwasanaeth cyfieithu ar gael, a bod gan fynychwyr hawl i ddefnyddio eu dewis iaith yn ystod y cyfarfod.
- 3.7 Ymdrechwn i sicrhau bod swyddogion y Cyngor sy'n cymryd rhan yn ein cyfarfodydd cyhoeddus yn defnyddio'r Gymraeg. Mewn sefyllfaoedd lle nad yw hyn yn bosib, byddwn yn sicrhau y gall mynychwyr eraill ddefnyddio'r iaith.
- 3.8 Bydd unrhyw ddeunydd sy'n cael ei arddangos gennym yn ein cyfarfodydd cyhoeddus yn ddwyieithog. Bydd testun Cymraeg yn ymddangos i'r chwith neu uwchben testun Saesneg a bydd y ddwy iaith yn gyfartal o ran ffurf, maint, amlygrwydd ac ansawdd.
- 3.9 Bydd digwyddiadau'r Cyngor, a digwyddiadau cyhoeddus sydd wedi eu hariannu gennym o leiaf 50%, yn cael eu hysbysebu a'u cynnal yn ddwyieithog. Byddwn yn sicrhau nad yw'r Gymraeg yn cael ei thrin yn llai ffafriol na'r Saesneg yn ein digwyddiadau.
- 3.10 Ceisiwn sicrhau bod pob cyfarfod neu gysylltiad wyneb i wyneb arall rhyngom ag aelodau'r cyhoedd – boed hynny yn y swyddfa, yn y cartref, ar safle ac ati – yn gallu digwydd yn Gymraeg. Mewn sefyllfa lle nad yw hyn yn bosib, dylai'r swyddog dan sylw geisio help cydweithiwr sy'n siarad Cymraeg.
- 3.11 Yn achos cyfarfodydd maes sydd wedi eu trefnu ymlaen llaw, byddwn yn trefnu bod swyddogion sy'n bresennol yn gallu cynnig dewis iaith i fynychwyr eraill.
- 3.12 Bydd unrhyw gwrs addysg sy'n agored i'r cyhoedd fynychu yn cael ei gynnis gennym yn Gymraeg, oni bai ein bod wedi asesu nad oes angen ei gynnis yn Gymraeg. Nid yw hyn yn berthnasol i addysg sy'n cael ei darparu yn ein hysgolion.

4. Cyhoeddusrwydd a hysbysebu

Safon cyflenwi gwasanaethau 37

- 4.1 Bydd ein hymgyrchoedd, yn cynnwys ymgyrchoedd hysbysebu, cyhoeddusrwydd a marchnata, yn gwbl ddwyieithog. Yr unig eithriad fydd yn achos rhaglenni radio, teledu neu recordiadau eraill, lle bydd iaith y cynnwys yn dibynnu ar y cyfrwng dan sylw.

5. Deunyddiau ysgrifenedig

Safonau cyflenwi gwasanaethau 38, 40, 48, 49, 50, 50A, 50B, 51, 52, 55, 56, 69, 70

Egwyddorion cyffredinol:

- Bydd holl ddeunyddiau ysgrifenedig cyhoeddus y Cyngor ar gael yn Gymraeg a Saesneg.
 - Byddwn yn trin y ddwy iaith yn gyfartal yn ein deunyddiau cyhoeddus.
-

- 5.1 Bydd unrhyw ddeunydd sy'n cael ei arddangos gennym yn gyhoeddus yn ddwyieithog.
- 5.2 Byddwn yn ceisio sicrhau bod deunydd cyrff a chwmnïau eraill a fydd, o dro i dro, yn cael ei arddangos yn ein safleoedd hefyd yn ddwyieithog.
- 5.3 Bydd holl ddeunyddiau ysgrifenedig cyhoeddus y Cyngor ar gael yn Gymraeg a Saesneg. Mae hyn yn cynnwys deunyddiau print a deunyddiau digidol. Mae'r mathau o ddeunyddiau yn cynnwys, ond heb fod yn gyfyngedig i:
- Adroddiadau, strategaethau a chynlluniau
 - Rhaglenni, cofnodion a phapurau cyfarfodydd
 - Ffurflenni
 - Taflenni, llyfrynau a deunydd esboniadol
 - Poster, hysbysebion a deunyddiau marchnata
 - Datganiadau i'r wasg a'r cyfyngau
 - Hysbysiadau cyhoeddus a swyddogol
 - Dogfennau ymgynghori ac ymgysylltu
- 5.4 Byddwn yn ymdrechu i lunio deunyddiau print yn ddwyieithog mewn un dogfen. Bydd testun Cymraeg yn ymddangos i'r chwith neu uwchben testun Saesneg, neu gefn wrth gefn. Bydd y ddwy iaith yn gyfartal o ran ffurf, maint, amlygrwydd ac ansawdd.
- 5.5 Lle nad yw'n bosib neu'n ymarferol i lunio deunydd print yn ddwyieithog, byddwn yn llunio fersiynau Cymraeg a Saesneg ar wahân. Bydd y ddwy iaith yn gyfartal o ran ffurf, maint, amlygrwydd ac ansawdd, ac yn cael eu cyhoeddi ar yr un pryd. Bydd yr un mor hawdd i gael gafael ar y deunydd yn y naill iaith.

- 5.6 Lle nad yw'n bosib llunio ffurflen yn ddwyieithog, bydd fersiynau yn y ddwy iaith yn un mor ddilys ac yn cael eu trin yn gyfartal.
- 5.7 Os byddwn yn llenwi rhan o ffurflen ar ran aelod o'r cyhoedd (er enghraifft, cyn ei hanfon er mwyn gwirio'r cynnwys neu er mwyn llenwi gweddill y ffurflen), byddwn yn mewnosod y wybodaeth yn Gymraeg ar y fersiwn Gymraeg, ac i'r gwrthwyneb.
- 5.8 Bydd fersiynau Saesneg o ddeunyddiau'r Cyngor yn nodi'n glir eu bod hefyd ar gael yn Gymraeg, ac i'r gwrthwyneb.
- 5.9 Bydd ystyriaethau hygyrchedd, yn cynnwys hygyrchedd digidol, yn bwysig wrth i ni lunio deunyddiau. Disgwylir i swyddogion ddilyn canllawiau a gofyn cyngor cydweithwyr perthnasol er mwyn gwneud yn siŵr bod deunyddiau'r Cyngor yn cwrdd â safonau perthnasol.
- 5.10 Byddwn yn sicrhau bod ein deunyddiau cyhoeddus yn gywir ac yn cyd-fynd â chanllawiau arddull y Cyngor. Anogir swyddogion i ddefnyddio meddalwedd gwirio sillafu ac i ysgrifennu mewn dull clir, sy'n addas ar gyfer eu cynulleidfa. Disgwylir i swyddogion ddefnyddio ein gwasanaeth cyfieithu lle bo angen, a phrawf ddarllen deunyddiau cyhoeddus bob amser.

6. Gwefannau a gwasanaethau digidol

Safonau cyflenwi gwasanaethau 52, 55, 56, 57, 58, 59, 60

Egwyddorion cyffredinol:

- Bydd ein gwasanaethau digidol ar gael yn Gymraeg a Saesneg.
 - Byddwn yn cynnig yr un safon o wasanaeth yn y ddwy iaith.
-

- 6.1 Bydd holl wybodaeth ein gwefan yn ddwyieithog, ac ni fydd y Gymraeg yn cael ei thrin yn llai ffafriol na'r Saesneg ar ein gwefan.
- 6.2 Byddwn yn cynnig dewis iaith i ddefnyddwyr a bydd ffordd hwylus o symud rhwng tudalennau cyfatebol Cymraeg a Saesneg ein gwefan.
- 6.3 Bydd unrhyw ffurflenni neu holiaduron digidol ar ein gwefan yn cynnig dewis iaith i ddefnyddwyr.
- 6.4 Bydd system reoli perthynas cwsmeriaid (CRM) ein gwefan yn holi defnyddwyr am eu dewis iaith. Bydd ymatebion i geisiadau drwy'r system yn cael eu hanfon yn unol â hynny.
- 6.5 Bydd unrhyw gyswilt arall ag aelodau'r cyhoedd trwy ein cyfryngau digidol yn digwydd yn unol â darpariaethau rhan un y polisi hwn.

- 6.6 Bydd holl wybodaeth y Cyngor ein cyfrifon cyfryngau cymdeithasol yn ddwyieithog. Yn dibynnu ar y cyfrwng, bydd gennym naill ai:
- un cyfrif cyfryngau cymdeithasol sy'n rhannu gwybodaeth gyfatebol yn Gymraeg a Saesneg, gyda'r Gymraeg yn ymddangos yn gyntaf; neu
 - dau gyfrif cyfryngau cymdeithasol cyfatebol, y naill yn Gymraeg a'r llall yn Saesneg, fydd yn trin y ddwy iaith yn gyfartal.
- 6.7 Bydd apiau'r a pheiriannau hunanwasanaeth y Cyngor yn gweithio'n llawn yn ddwyieithog ac ni fyddant yn trin y Gymraeg yn llai ffafriol na'r Saesneg.
- 6.8 Byddwn yn ystyriol o egwyddorion canllaw Comisiynydd y Gymraeg, Technoleg, Gwefannau a Meddalwedd: Ystyried y Gymraeg², wrth ddatblygu ein gwasanaethau digidol. Disgwylir i swyddogion ddilyn canllawiau fel ein llawlyfr caffael, a'r polisi cyhoeddi digidol a TG i sicrhau bod gwasanaethau digidol a gomisiynir ganddynt yn cyd-fynd â gofynion y polisi hwn. Ni ddylid newid, comisiynu na chyhoeddi gwasanaeth digidol heb fewnbwn a chefnogaeth y tîm Gwasanaethau Digidol.

7. Arwyddion

Safonau cyflenwi gwasanaethau 61, 62, 63,
Safonau gweithredu 141, 142, 143

Egwyddor gyffredinol:

- Bydd ein holl arwyddion yn ddwyieithog.
-

- 7.1 Bydd pob arwydd a osodir gennym mewn man cyhoeddus ac yn ein gweithleoedd yn ddwyieithog. Mae hyn yn cynnwys arwyddion a marciau ffyrdd.
- 7.2 Eithrir arwyddion sy'n arddangos enwau lleoedd unffurf Gymraeg. Mae ein polisi mewn perthynas ag enwau lleoedd, strydoedd ac ystadau wedi ei nodi yn adran 11 y polisi hwn.
- 7.3 Pan fo'r ddwy iaith yn ymddangos gyda'i gilydd ar arwydd, bydd y Gymraeg yn ymddangos i'r chwith neu uwchben testun Saesneg. Bydd y ddwy iaith yn gyfartal o ran ffurf, maint, amlygrwydd ac ansawdd.
- 7.4 Lle nad yw'n bosib cynnwys y ddwy iaith ar un arwydd, byddwn yn gosod fersiynau Cymraeg a Saesneg ar wahân. Bydd y ddwy iaith yn gyfartal o ran

² Comisiynydd y Gymraeg, Technoleg, Gwefannau a Meddalwedd: Ystyried y Gymraeg (2016). Ar gael yn www.comisiynyddygybraeg.cymru.

ffurf, maint, amlygrwydd ac ansawdd. Byddwn yn gosod yr arwydd Cymraeg uwchben neu i'r chwith o'r arwydd Saesneg.

- 7.5 Bydd testun Cymraeg ein harwyddion yn gywir o ran ystyr a mynegiant. Anogir swyddogion i ddefnyddio meddalwedd gwirio sillafu ac i ddefnyddio iaith glir, sy'n addas ar gyfer eu cynulleidfa. Disgwylir i swyddogion ddefnyddio ein gwasanaeth cyfieithu lle bo angen, a phrawf ddarllen arwyddion bob amser.

8. Derbynfeydd

Safonau cyflenwi gwasanaethau 64, 67, 68, 87

Safon gweithredu 144

Egwyddorion cyffredinol:

- Bydd croeso i bawb ddefnyddio Cymraeg a Saesneg yn ein derbynfeydd.
- Byddwn yn ei gwneud yn glir bod gwasanaeth Cymraeg ar gael.

- 8.1 Byddwn yn cynnig gwasanaeth dwyieithog llawn yn ein derbynfeydd.
- 8.2 Byddwn yn arddangos arwyddion yn ein derbynfeydd i roi gwybod bod gwasanaeth Cymraeg ar gael.
- 8.3 Bydd swyddogion yn ein derbynfeydd yn gwisgo bathodyn iaith Gwaith er mwyn rhoi gwybod eu bod yn gallu rhoi gwasanaeth Cymraeg.
- 8.4 Bydd unrhyw gyhoeddiadau neu anerchiadau sain yn ein safleoedd yn cael eu gwneud yn ddwyieithog gyda'r Gymraeg yn gyntaf.

9. Grantiau a chefnogaeth ariannol

Safonau cyflenwi gwasanaethau 71, 72, 72A, 73, 75

Safon llunio polisi 94

Egwyddorion cyffredinol:

- Bydd croeso i bersonau ymgeisio am grantiau gan y Cyngor yn Gymraeg a Saesneg.
- Byddwn yn trin y ddwy iaith yn gyfartal wrth ystyried ceisiadau am grantiau.

- 9.1 Bydd deunyddiau cyhoeddus sy'n ymwneud â dyfarnu grantiau gan y Cyngor ar gael yn Gymraeg a Saesneg ac yn nodi bod croeso i bersonau wneud cais yn y naill iaith.
- 9.2 Byddwn yn trin ceisiadau am grant a gyflwynir yn y naill iaith yn gyfartal (gan gynnwys, ymysg pethau eraill, mewn perthynas â'r dyddiad cau ar gyfer derbyn

ceisiadau, ac mewn perthynas ag amseriad rhoi gwybod i ymgeiswyr am benderfyniadau).

- 9.3 Byddwn yn cynnig dewis iaith i ymgeiswyr am grantiau, yn cynnwys mewn cyfweiliadau fel rhan o'n hasesiad o'u cais.
- 9.4 Lle'n briodol, byddwn yn gosod amodau ar sefydliadau, cyrff neu unigolion, nad ydynt yn cynrychioli cyrff cyhoeddus ond sydd yn derbyn cefnogaeth ariannol gan y Cyngor, i ddarparu eu wasanaethau cyhoeddus yn ddwyieithog neu'n Gymraeg.
- 9.5 Yn achos unrhyw gefnogaeth ariannol sy'n cael ei gynnig gan y Cyngor i sefydliadau, cyrff neu unigolion, bydd cyfrifoldeb ar y pennaeth gwasanaeth perthnasol i annog derbynnydd y nawdd i ddefnyddio cyfran ohono i hyrwyddo'r Gymraeg yn ei weithgareddau. Bydd y pennaeth gwasanaeth hefyd yn gyfrifol am fonitro sut mae'r Gymraeg wedi cael ei hyrwyddo.
- 9.6 Byddwn yn sicrhau bod effaith dyfarnu grantiau ar y Gymraeg yn cael ei ystyried trwy weithredu polisi a elwir yn Safonau'r Gymraeg ar gyfer dyfarnu grantiau: Canllawiau corfforaethol. Mae'r polisi hwn ar gael ar gael ar ein gwefan a thrwy gais.

10. Contractau, cytundebau a phartneriaethau

Safonau cyflenwi gwasanaethau 76, 77, 77A, 80

Egwyddorion cyffredinol:

- Bydd croeso i bersonau dendro am gontract efo'r Cyngor yn Gymraeg a Saesneg.
 - Byddwn yn trin y ddwy iaith yn gyfartal wrth gyhoeddi deunyddiau ac ystyried ceisiadau am dendrau.
 - Defnyddiwn ein dylanwad i gymell ac annog eraill i weithredu i'r un safonau â ni.
-

- 10.1 Byddwn yn ystyriol o egwyddorion canllaw Comisiynydd y Gymraeg, Gosod Contractau Gwasanaethau Cyhoeddus: Ystyried y Gymraeg³, wrth osod contractau gyda'r Cyngor. Disgwylir i swyddogion ddilyn canllawiau, fel ein llawlyfr caffael, i sicrhau bod contractau a osodir ganddynt yn cyd-fynd â gofynion y polisi hwn.
- 10.2 Bydd deunyddiau cyhoeddus sy'n ymwneud â thendro am gontract efo'r Cyngor ar gael yn Gymraeg a Saesneg ac yn nodi bod croeso i bersonau wneud cais yn y ddwy iaith.

³ Comisiynydd y Gymraeg, Gosod Contractau Gwasanaethau Cyhoeddus: Ystyried y Gymraeg (2016). Ar gael yn www.comisiynyddygyymraeg.cymru.

- 10.3 Byddwn yn trin tendrau a gyflwynir yn y naill iaith yn gyfartal (gan gynnwys, ymysg pethau eraill, mewn perthynas â'r dyddiad cau ar gyfer derbyn tendrau, ac mewn perthynas ag amseriad rhoi gwybod i ymgeiswyr am benderfyniadau).
- 10.4 Byddwn yn cynnig dewis iaith i dendrwy, yn cynnwys mewn cyfweiliadau fel rhan o'n hasesiad o'u tendr.
- 10.5 Bydd unrhyw gytundeb neu drefniant a wnawn gyda thrydydd parti, ac sy'n ymwneud â darparu gwasanaethau i'r cyhoedd yng Nghymru, yn gyson â thelerau'r polisi hwn. Bydd hyn yn cynnwys (heb gyfyngiad) gwasanaethau a gaiff eu contractio allan.
- 10.6 Yn achos unrhyw wasanaeth sy'n cael ei ddarparu gan drydydd parti, bydd y pennaeth gwasanaeth perthnasol yn gyfrifol am sicrhau bod manylion llawn am ofynion penodol safonau'r Gymraeg a'r polisi hwn yn cael eu cyfleu i ddarpar ddarparwyr.
- 10.7 Bydd y pennaeth gwasanaeth perthnasol hefyd yn gyfrifol am sicrhau bod unrhyw ddarpar ddarparwyr yn ymwybodol bod angen iddynt fodloni'r Cyngor y gallent ddarparu gwasanaeth dwyieithog, yn unol ag agweddau perthnasol y polisi iaith, i'r gwasanaeth/maes dan sylw.
- 10.8 Wrth osod cytundeb, bydd y pennaeth gwasanaeth perthnasol yn gyfrifol am sicrhau bod y trydydd parti yn cydymffurfio ag agweddau perthnasol o'r polisi hwn ac yn monitro cydymffurfiaeth yn ystod cyfnod y cytundeb. Gwneir hynny trwy gynnwys manylion perthnasol mewn deunyddiau a roddir i'r trydydd parti.
- 10.9 Lle bydd disgwyl i drydydd parti ddarparu deunydd ysgrifenedig neu wneud cyflwyniadau i gyfarfodydd cyhoeddus y Cyngor, bydd y pennaeth gwasanaeth perthnasol yn gyfrifol am sicrhau bod y ddarpariaeth honno'n ddwyieithog trwy gynnwys amodau penodol o fewn y cytundeb gyda'r trydydd parti dan sylw.
- 10.10 Mae'r polisi hwn yr un mor berthnasol i unrhyw drydydd parti sy'n darparu gwasanaeth ar ran y Cyngor ag ydyw i'r Cyngor ei hun wrth ymdrin â'r cyhoedd.
- 10.11 Anogwn sefydliadau, cyrff neu unigolion nad ydynt yn cynrychioli corff cyhoeddus, ond sy'n darparu gwasanaeth a reoleiddir gan y Cyngor, i gydymffurfio â gofynion y polisi hwnnw. Darparwn wybodaeth am arferion da yn ôl yr angen.
- 10.12 Wrth brynu gwasanaethau gan drydydd parti ar ran y cyhoedd, dan amgylchiadau na chyfeiriwyd atynt yn barod, byddwn yn annog y trydydd parti hwnnw i ddefnyddio'r Gymraeg wrth wasanaethau'r cyhoedd yng Nghymru.

- 10.13 Gweithiwn yn aml mewn partneriaeth â chyrff cyhoeddus, sefydliadau'r trydydd sector, ac asiantaethau eraill. Lle'n briodol, byddwn yn sicrhau bod ein partneriaid yn gweithredu'n unol ag egwyddorion canllaw Comisiynydd y Gymraeg ar osod contractau gwasanaethau cyhoeddus.
- 10.14 Pan fo'r Cyngor yn arwain partneriaeth, yn strategol ac yn weithredol, byddwn yn sicrhau fod y ddarpariaeth gyhoeddus yn unol â gofynion y polisi hwn a safonau'r Gymraeg sydd wedi eu gosod arnom.
- 10.15 Pan fo'r Cyngor yn ymuno â phartneriaeth, ac mae corff arall yn ei arwain, bydd ein mewnbwn yn unol â gofynion y polisi hwn a safonau'r Gymraeg sydd wedi eu gosod arnom. Defnyddiwn ein dylanwad i annog partneriaid eraill i weithredu o'r un safonau â ni.
- 10.16 Pan fo'r Cyngor yn gweithredu fel rhan o gonsortia neu gyd-bwyllgor, byddwn yn annog y consortia i fabwysiadu polisi iaith Gymraeg. Wrth weithredu'n gyhoeddus yn enw'r consortia, gwnawn hynny'n unol â'r polisi hwn.
- 10.17 Pan fo'r Cyngor yn ymuno â neu'n ffurfio partneriaeth, holwn ddarpar bartneriaid am eu polisiau iaith Gymraeg, neu'r modd y maent yn gweithredu'n ddwyieithog. Fel rhan o bob partneriaeth, cynigwn gyngor a chymorth mewn perthynas â'r Gymraeg a dwyieithrwydd i'r partion eraill dan sylw.
- 10.18 Wrth ddrafftio ac adolygu cytundebau cyd-ddarparu a chyd-ariannu, byddwn yn sicrhau cydymffurfiaeth â gofynion y polisi hwn i osgoi unrhyw ddirywiad mewn darpariaeth Gymraeg i'r cyhoedd. Byddwn yn monitro cytundebau i sicrhau cydymffurfiaeth.
- 10.19 Defnyddiwn ein dylanwad i godi ymwybyddiaeth o bwysigrwydd y Gymraeg yn ein hardal ymhlith ein partneriaid a chydweithio i wella gwasanaethau dwyieithog.
- 10.20 Byddwn yn pwysu am gyfleoedd i alluogi aelodau staff i barhau i weithio trwy gyfrwng y Gymraeg wrth gyd-ddarparu.

11. Hunaniaeth y Cyngor a'r ardal leol

Safon cyflenwi gwasanaethau 83

Egwyddorion cyffredinol:

- Byddwn yn hyrwyddo'r Gymraeg fel rhan o'n hunaniaeth.
 - Defnyddiwn ein dylanwad i hyrwyddo enwau lleoedd Cymraeg a gwarchod ein hanes a'n treftadaeth.
-

- 11.1 Bydd wyneb cyhoeddus a hunaniaeth gorfforaethol y Cyngor yn ddwyieithog ac ni fydd y Gymraeg yn cael ei thrin yn llai ffafriol na'r Saesneg.
- 11.2 Bydd hyn yn cynnwys enw'r Cyngor a'i wasanaethau, a'i holl gyfeiriadau perthnasol, ei logo, ei frandiau, slogannau, papur pennawd, cyhoeddiadau a'i holl ddeunydd ysgrifenedig cyhoeddus boed hwnnw ar ffurf adroddiad, arwydd, ffurflen, hysbysiad, rhybudd neu ysgrifen ar adeilad, cerbyd neu beiriant o eiddo'r Cyngor.
- 11.3 Byddwn yn hyrwyddo ymhellach enwau a geirfa Gymraeg o fewn ein hunaniaeth wrth weithredu ein strategaeth hybu'r Gymraeg. Yn achos arwyddeiriau megis 'Môn Mam Cymru', ni fyddant yn cael eu cyfieithu.
- 11.4 Byddwn yn cynnal rhestr o enwau lleoedd ar Ynys Môn. Byddwn yn arddel ffurfiau Cymraeg o enwau lleoedd a nodweddion daearyddol eraill, heblaw mewn achosion lle mae'r Cyngor wedi cydnabod fersiwn Saesneg swyddogol. Lle cydnabyddir ffurf Saesneg o enw lle, dylid ei ddefnyddio mewn cyd-destun Saesneg yn unig.
- 11.5 Byddwn yn seilio enwau strydoedd neu ystadau newydd ar enwau cynhenid, hanesyddol yr ardal yn Gymraeg. Pan fyddwn yn bathu enw newydd, gwnawn hynny yn Gymraeg yn unig ac yn unol â'n polisi ar enwi a rhifo strydoedd a thai. Defnyddiwn y gyfundrefn gynllunio gwlad a thref i gefnogi gweithrediad yr ymrwymadau polisi hyn.

Rhan 2: Llunio polisi ac asesu effaith ar y Gymraeg

Mae'r rhan hwn o'r polisi yn egluro sut y byddwn yn ystyried y Gymraeg wrth gymryd penderfyniadau.

12. Asesu effaith

Safonau llunio polisi 88, 89, 90
Safon cadw cofnodion 150

Egwyddor gyffredinol:

- Byddwn yn asesu effaith ein penderfyniadau ar y Gymraeg wrth i ni ddatblygu cynigion neu wneud newidiadau i'n harferion.
-

- 12.1 Byddwn yn ystyriol o egwyddorion canllaw Comisiynydd y Gymraeg, Safonau Llunio Polisi: Creu cyfleoedd i ddefnyddio'r Gymraeg a pheidio â thrin y Gymraeg yn llai ffafriol na'r Saesneg⁴, wrth ddatblygu cynigion neu wneud newidiadau i'n harferion.
- 12.2 Bydd cyfrifoldeb ar wasanaethau'r Cyngor i sicrhau bod ystyriaeth yn cael ei roi i effeithiau posib unrhyw benderfyniadau polisi ar y Gymraeg. Gwnânt hyn wrth ddatblygu cynigion ar gyfer polisiâu, strategaethau a chynlluniau newydd, neu wrth adolygu neu addasu arferion cyfredol.
- 12.3 Bydd cyfrifoldeb ar wasanaethau'r Cyngor i sicrhau bod unrhyw bolisiâu, strategaethau a chynlluniau newydd yn cyd-fynd ag ymrwymïadau ehangach Cynllun y Cyngor â'n strategaeth hybu'r Gymraeg.
- 12.4 Byddwn yn sicrhau ein bod yn cyflawni ein dyletswydd o dan safonau'r Gymraeg i asesu effaith ar y Gymraeg trwy ddefnyddio fframwaith asesu effaith. Bydd y fframwaith hwn yn cwmpasu dyletswyddau statudol eraill yn cynnwys, ond heb fod yn gyfyngedig i, ystyriaethau cydraddoldeb, y ddyletswydd economaidd-gymdeithasol, a llesiant cenedlaethau'r dyfodol.
- 12.5 Byddwn yn cyfeirio at y fframwaith asesu effaith wrth wneud argymhellion i'n haelodau etholedig er eu penderfyniad. Bydd swyddogion polisi a'r Gymraeg ar gael i roi arweiniad pellach ar amgylchiadau lle dylid cynnal asesiad effaith ar yr iaith yn unol â gofynion y safonau llunio polisi a chod ymarfer Comisiynydd y Gymraeg.
- 12.6 Byddwn yn cyhoeddi deunyddiau ar ein mewnwyd i gefnogi swyddogion sy'n gyfrifol am gynnal asesiadau effaith.

⁴ Comisiynydd y Gymraeg, Safonau Llunio Polisi: Creu cyfleoedd i ddefnyddio'r Gymraeg a pheidio â thrin y Gymraeg yn llai ffafriol na'r Saesneg (2020). Ar gael yn www.comisiynyddygybraeg.cymru.

- 12.7 Dylid nodi bod prosesau statudol ar wahân ar gyfer asesu effaith ar waith mewn rhai meysydd. Er enghraifft, cynllunio gwlad a thref.

13. Ymgynghori ac ymgysylltu

Safonau llunio polisi 91, 93, 93, 95, 96, 97

Egwyddor gyffredinol:

- Byddwn yn ceisio barn y cyhoedd ar effaith ein cynigion ar y Gymraeg wrth i ni ymgynghori a chynnal gwaith ymchwil.
-

- 13.1 Bydd cyfrifoldeb ar wasanaethau'r Cyngor i sicrhau bod unrhyw waith ymchwil neu ymgynghori cyhoeddus a wneir ganddynt wrth ddatblygu cynigion neu wneud newidiadau i'n harferion yn ceisio barn am effaith ar y Gymraeg.
- 13.2 Byddwn yn holi cwestiynau penodol am effaith ar y Gymraeg mewn dogfennau ymgynghori ac wrth gynnal gwaith ymchwil. Bydd arweiniad ar gwestiynau addas ar gael i swyddogion ar fewnwyd y Cyngor a gan swyddogion polisi a'r Gymraeg.

Rhan 3: Defnydd mewnol o'r Gymraeg

Defnyddir y Gymraeg ym mhob agwedd o weinyddiaeth fewnol y Cyngor. Mae'r rhan hwn o'r polisi yn egluro sut y byddwn yn defnyddio'r iaith gyda'n staff, ein haelodau etholedig a lleyg, ac o fewn ein gweinyddiaeth.

14. Cyfarfodydd a chyfathrebu mewnol

Safon gweithredu 98

Egwyddorion cyffredinol:

- Cymraeg yw iaith naturiol ein cyfarfodydd mewnol.
 - Byddwn yn annog ein staff i ddefnyddio'n Gymraeg yn eu gwaith.
 - Byddwn yn cyfathrebu'n fewnol yn ddwyieithog er mwyn bod yn gynhwysol o'n holl aelodau staff.
-

- 14.1 Bydd disgwyl i gyfarfodydd mewnol y Cyngor gael eu cynnal yn Gymraeg lle'n bosib. Byddwn yn defnyddio cymorth gwasanaeth cyfieithu ar y pryd lle bo angen.
- 14.2 Byddwn yn annog staff i ddefnyddio'r Gymraeg gyda'i gilydd ar lafar ac yn ysgrifenedig ac yn cynnal ymgyrchoedd i hyrwyddo defnydd o'r iaith yn y gwaith. Bydd cefnogaeth, yn cynnwys hyfforddiant ac adnoddau, ar gael i unrhyw un sy'n dymuno datblygu eu defnydd o'r Gymraeg.
- 14.3 Rydym yn cydnabod nad oes gan bob aelod o'n gweithlu'r hyder na'r sgiliau angenrheidiol i weithio'n gyfan gwbl drwy'r Gymraeg. Bydd gan staff yr hawl i weithio trwy gyfrwng y Gymraeg neu'r Saesneg cyn belled ag y bo hynny'n gyson â darpariaethau'r polisi hwn a gofynion ieithyddol eu swyddi, ac nad yw'n amharu'n sylweddol ar effeithiolrwydd cyfathrebu mewnol.
- 14.4 Bydd pob cyfathrebiad torfol mewnol yn ddwyieithog er mwyn bod yn gynhwysol o'n holl staff. Bydd testun Cymraeg yn ymddangos i'r chwith neu uwchben testun Saesneg a bydd y ddwy iaith yn gyfartal o ran ffurf, maint, amlygrwydd ac ansawdd.
- 14.5 Er mwyn sicrhau unffurfiaeth ac er mwyn osgoi dryswch, un wyddor fydd yn cael ei defnyddio wrth ddynodi paragraffau, adrannau ac ati mewn testunau, a'r wyddor Gymraeg fydd honno.

15. Gwasanaethau mewnol

Safonau gweithredu 99, 100, 101, 102, 103, 104, 105, 106, 107, 108, 109, 110, 111, 120, 124, 125, 126

Egwyddorion cyffredinol:

- Bydd gwasanaethau mewnol ar gyfer ein staff ar gael yn Gymraeg.
 - Byddwn yn parchu hawl ein staff i arddel dewis iaith ac yn darparu deunyddiau a chynnal prosesau yn ymwneud â'u cyflogaeth yn yr iaith o'u dewis.
-

- 15.1 Byddwn yn cofnodi dewis iaith ein staff, ac yn parchu'r dewis hwnnw wrth ddarparu deunyddiau a gwasanaethau mewnol sy'n ymwneud â'u cyflogaeth â'r Cyngor.
- 15.2 Bydd ein holl bolisiâu mewnol ar gael yn ddwyieithog ar ein mewnrwyd a thrwy gais.
- 15.3 Bydd gan ein staff yr hawl i ddefnyddio'r Gymraeg neu Saesneg fel rhan o brosesau cwyno a disgyblu. Byddwn yn hysbysu ein staff o'r hawl hwn a, lle nodir, yn cynnal prosesau yn Gymraeg yn unol â gofynion y safonau gweithredu.
- 15.4 Bydd meddalwedd ar gyfer gwirio sillafu a gramadeg a rhyngwynebau Cymraeg ar gael i'n staff.
- 15.5 Bydd holl wybodaeth ein mewnrwyd yn ddwyieithog, ac ni fydd y Gymraeg yn cael ei thrin yn llai ffafriol na'r Saesneg ar ein mewnrwyd. Byddwn yn cynnal cynnwys ar y fewnrwyd i hybu'r Gymraeg a chynorthwyo ein staff i ddefnyddio'r iaith.

16. Hyfforddiant a chynllunio gweithlu

Safonau gweithredu 127, 128, 129, 130, 132, 133, 134, 135
Safonau cadw cofnodion 151, 152

Egwyddor gyffredinol:

- Byddwn yn cynnig ystod o hyfforddiant i gefnogi ein staff i ddatblygu eu sgiliau iaith Gymraeg.
-

- 16.1 Byddwn yn gweithredu fframwaith sgiliau iaith er mwyn asesu sgiliau iaith Gymraeg ein staff. Defnyddiwn y fframwaith er mwyn sicrhau bod sgiliau iaith Gymraeg ein staff yn addas er mwyn cyflawni eu dyletswyddau.
- 16.2 Fel rhan o'n trefniadau adolygu perfformiad blynyddol, bydd yn ofynnol i'n staff adrodd ar eu sgiliau iaith Gymraeg ynghyd ag unrhyw anghenion datblygu.
- 16.3 Byddwn yn cynllunio ein gweithlu er mwyn sicrhau bod gan weithleoedd sydd â chysylltiad â'r cyhoedd nifer ddigonol o siaradwyr Cymraeg i gynnig gwasanaethau yn unol â darpariaethau'r polisi hwn.

- 16.4 Lle nad oes gan weithleoedd gysylltiad â'r cyhoedd, bydd sgiliau iaith Gymraeg staff yn amrywio o swydd i swydd. Bydd swyddogion yn cael eu hannog i ddysgu a defnyddio'r Gymraeg er mwyn hwyluso cydweithio o fewn timoedd, a rhwng gwasanaethau'r Cyngor yn gyffredinol.
- 16.5 Byddwn yn dynodi pa sgiliau iaith Gymraeg sy'n berthnasol i bob swydd yn unol â'n fframwaith sgiliau iaith a bydd y wybodaeth hon yn cael ei chynnwys mewn swydd ddisgrifiadau. Bydd arweiniad ar ddynodi lefelau sgiliau iaith Gymraeg ar gael i gefnogi rheolwyr sy'n gyfrifol am lunio swydd ddisgrifiadau.
- 16.6 Byddwn yn darparu hyfforddiant yn Gymraeg a Saesneg fel mater o drefn. Os byddwn yn cynnig hyfforddiant ar y pynciau hyn, bydd ar gael yn Gymraeg:
- Recriwtio a chyfweld
 - Rheoli perfformiad
 - Gweithdrefnau cwyno a disgyblu
 - Ymsefydlu
 - Delio â'r cyhoedd
 - Iechyd a diogelwch
- 16.7 Byddwn yn darparu hyfforddiant (yn Gymraeg) ar ddefnyddio'r Gymraeg yn effeithiol mewn cyfarfodydd, wrth gynnal cyfweiliadau, ac fel rhan o gweithdrefnau cwyno a disgyblu.
- 16.8 Byddwn yn annog ein staff i ddilyn cyrsiau hyfforddi yn Gymraeg pan fo hynny'n berthnasol. Defnyddiwn ein dylanwad i annog cyrff arholi/asesu sy'n gwasanaethu Cymru i gynnig dewis iaith i fyfyrwyr sefyll arholiadau a chyflwyno gwaith i'w asesu'n Gymraeg.
- 16.9 Bydd pob aelod newydd o staff yn derbyn ymwybyddiaeth o'r iaith, safonau'r Gymraeg a sut y gellir defnyddio'r iaith yn y gwaith fel rhan o'r broses anwytho. Bydd hyfforddiant ar y pynciau hyn hefyd ar gael i aelodau eraill o'n staff.
- 16.10 Byddwn yn darparu llofnod e-bost ac adnoddau eraill i swyddogion eu defnyddio er mwyn rhoi gwybod eu bod yn siarad neu'n dysgu Cymraeg.
- 16.11 Anogwn ein staff i ddatblygu eu sgiliau iaith Gymraeg trwy gydol eu gyrfa efo'r Cyngor. Byddwn yn darparu amrywiaeth o gyfleoedd hyfforddiant iaith Gymraeg yn ystod oriau gwaith.
- 16.12 Cyfrifoldeb rheolwyr fydd annog staff i fynychu ac i asesu'r angen am hyfforddiant i ddatblygu sgiliau iaith Gymraeg o fewn eu timoedd.
- 16.13 Byddwn yn sicrhau bod swyddogion sy'n dysgu Cymraeg yn derbyn nifer penodol o oriau o hyfforddiant iaith Gymraeg mewn blwyddyn.

- 16.14 Adnoddau dynol, dan arweiniad y pennaeth proffesiwn, fydd yn gyfrifol am arolygu darpariaeth hyfforddiant iaith Gymraeg y Cyngor.

17. Recriwtio a phenodi

Safonau gweithredu 136, 136A, 137, 137A, 137B, 138, 140
Safonau cadw cofnodion 153, 154

Egwyddor gyffredinol:

- Mae gallu yn y Gymraeg yn sgil hanfodol ar gyfer swyddi'r Cyngor a bydd lefel y gallu yn ddibynnol ar ofynion pob swydd.
-

- 17.1 Bydd elfen o allu yn y Gymraeg yn hanfodol ar gyfer swyddi o fewn y Cyngor. Bydd yr union lefel sgil sydd ei angen ar gyfer cyflawni gofynion swyddi yn cael ei asesu gan reolwyr yn erbyn ein fframwaith sgiliau iaith a'i nodi yn y swydd ddisgrifiad.
- 17.2 Cydnabyddwn bod her i benodi unigolion gyda'r sgiliau iaith Gymraeg disgwylidig i rai swyddi. Os ydym yn methu â phenodi unigolyn â'r sgiliau iaith Gymraeg disgwylidig, byddwn yn ail-hysbysebu'r swydd gyda'r un gofynion ieithyddol. Dim ond ar ôl ail fethiant i benodi, a gyda chydysyniad y panel penodi, y caniateir ail-ystyried gofynion ieithyddol y swydd.
- 17.3 Wrth ail-hysbysebu rhai swyddi penodol, byddwn yn egluro bod croeso i unigolion sy'n teimlo nad oes ganddynt y sgiliau iaith Gymraeg disgwylidig ymgeisio. Mae'n bosib y byddwn yn gosod disgwylid ar yr unigolyn i gyrraedd gofynion ieithyddol y swydd fel amod contract mewn sefyllfaoedd o'r fath.
- 17.4 Wrth gategoreiddio swydd fel un lle bydd angen dysgu sgiliau yn y Gymraeg pan penodir iddi, byddwn yn adnabod hyfforddiant addas ac yn gosod targedau er mwyn cyrraedd gofynion ieithyddol y swydd wrth benodi.
- 17.5 Yn gyffredinol wrth hysbysebu swyddi, byddwn yn tynnu sylw at yr hyfforddiant a'r gefnogaeth i ddatblygu sgiliau iaith Gymraeg sydd ar gael i'n staff.
- 17.6 Croesawn dderbyn ceisiadau am swyddi gyda'r Cyngor yn Gymraeg a Saesneg. Bydd ein ffurflenni cais am swydd yn holi ymgeiswyr am eu dewis iaith a byddwn yn trin ceisiadau yn y naill iaith yn gyfartal.
- 17.7 Byddwn yn cynnal cyfweiliadau am swyddi yn Gymraeg (heb gymorth gwasanaeth cyfieithu ar y pryd na olynol) os mai dyna ddymuniad yr ymgeisydd.
- 17.8 Disgwylir i reolwyr asesu sgiliau ieithyddol ymgeiswyr fel rhan o'r broses gyfnewid.

- 17.9 Mae ein polisi recriwtio a dethol, a chanllawiau cysylltiedig, yn rhoi arweiniad i reolwyr ar y broses i'w dilyn, ynghyd ag ystyriaethau iaith Gymraeg perthnasol. Gall swyddogion adnoddau dynol a pholisi a'r Gymraeg roi cyngor ar sut i ystyried y Gymraeg os bydd unrhyw drefn wahanol i'r arfer yn cael ei defnyddio wrth benodi.

18. Aelodau etholedig a lleyg

Egwyddorion cyffredinol:

- Byddwn yn parchu dewis iaith ein haelodau etholedig a lleyg.
 - Byddwn yn cynnig yr un safon o wasanaeth i'n haelodau etholedig a lleyg yn y ddwy iaith.
-

- 18.1 Er bod ein haelodau etholedig a lleyg yn rhan o weithdrefnau mewnol y Cyngor, nid ydynt, gan amlaf, yn atebol i safonau'r Gymraeg yn yr un modd â'n staff. Dim ond ddarparu gwasanaeth yn rhinwedd swyddogaeth sydd wedi'i ddirprwyo y Cyngor y mae'n rhaid i aelod etholedig gydymffurfio â safonau'r Gymraeg.⁵
- 18.2 Er hynny, mae croeso i'n haelodau etholedig a lleyg arddel a pharchu egwyddorion y polisi hwn a disgwylir iddynt fod yn ymwybodol o'r gofynion ar y Cyngor.
- 18.3 Bydd hyfforddiant iaith Gymraeg ar gael i'n aelodau etholedig (a'n haelodau lleyg lle'n berthnasol) yn yr un modd ag i'n staff.
- 18.4 Wrth ddarparu gwasanaethau mewnol i'n haelodau etholedig a lleyg, byddwn yn gweithredu'n unol â darpariaethau rhan un y polisi hwn.
- 18.5 Nid yw darpariaethau'r polisi hwn yn berthnasol i weithgareddau ward ein haelodau etholedig.

19. Gwasanaeth cyfieithu

- 19.1 Bydd ein tîm o gyfieithwyr cymwys yn gyfrifol am ddarparu gwasanaeth cyfieithu ar y pryd i holl bwyllgorau, panelau, grwpiau gweithio, fforymau a chyfarfodydd cyhoeddus y Cyngor. Bydd yn cyfieithu adroddiadau a chofnodion cyfarfodydd y Cyngor, ynghyd ag amrywiaeth o ddeunyddiau eraill.
- 19.2 Bydd yn rhoi cefnogaeth i wasanaethau'r Cyngor ar faterion dwyieithrwydd a chynnig arweiniad ar ddefnydd o'r Gymraeg. Bydd yn parhau i ddefnyddio'r dechnoleg ddiweddaraf i gefnogi a chryfhau capasiti'r gwasanaeth.

⁵ Comisiynydd y Gymraeg, Cod ymarfer i Reoliadau Safonau'r Gymraeg (Rhif 1) 2015 (2020), t. 12. Ar gael yn www.comisiynyddygyymraeg.cymru.

- 19.3 Pan fo sefydliad, corff neu unigolyn preifat yn cyflwyno dogfen, adroddiad, llythyr, neu ddeunydd arall i'r Cyngor yn Saesneg yn unig, a'r angen yn codi i gyflwyno'r testun i bwyllgor neu banel, cyfrifoldeb yr unigolyn hwnnw fydd cyflwyno'r wybodaeth yn ddwyieithog.
- 19.4 Bydd gan bawb yr hawl i siarad Cymraeg yng nghyfarfodydd a phwyllgorau'r Cyngor. Byddwn yn darparu gwasanaeth cyfieithu ar y pryd o'r Gymraeg i'r Saesneg yn holl gyfarfodydd y Cyngor yn ôl yr angen.
- 19.5 Darperir gwasanaeth cyfieithu ar y pryd mewn cyfarfodydd rhithiol a hybrid yn ôl yr angen. Bydd y tîm cyfieithu yn cynghori ar addasrwydd y math o dechnoleg angenrheidiol, yn darparu canllawiau, ac yn cynghori ar sut i drefnu cyfarfodydd rhithiol lle mae angen am wasanaeth cyfieithu ar y pryd.
- 19.6 Os nad oes offer cyfieithu parhaol mewn ystafell a ddefnyddir i gynnal cyfarfodydd y Cyngor, darparwn offer symudol yn ôl y galw.
- 19.7 Pan fo cyfarfod yn cael ei gynnal mewn adeilad sy'n eiddo i gorff arall, a'r Cyngor yn rhan o'r gwaith trefnu, darparwn offer symudol yn ôl y galw.
- 19.8 Bydd y gwasanaeth cyfieithu yn cynorthwyo'r gwaith o fonitro defnydd ysgrifenedig o'r Gymraeg yn ein gweinyddiaeth a'r broses o gyfieithu testunau. Bydd hyn yn rhan o ymarfer o ymestyn effeithlonrwydd gwasanaethau i allu darparu gwasanaeth Cymraeg a Saesneg cyflawn heb orfod bod yn or-ddibynol ar yr gwasanaeth cyfieithu.

Rhan 4: Atebolrwydd a materion eraill

Mae'r rhan hwn o'r polisi yn egluro ein trefniadau eraill ar gyfer cadw at ofynion safonau'r Gymraeg.

20. Cyfrifoldeb am weithredu'r polisi

Safon gweithredu 98

Safonau atodol 157, 155, 159, 161, 163, 167, 173, 175

- 20.1 Y prif weithredwr yw'r swyddog o'r tîm arwain sy'n gyfrifol am y Gymraeg o fewn y Cyngor. Bydd y swyddog hwnnw, gyda chefnogaeth swyddogion polisi a'r Gymraeg, yn hyrwyddo gweithrediad y polisi hwn.
- 20.2 Bydd y tîm rheoli corfforaethol yn gyfrifol am sicrhau fod gwasanaethau'r Cyngor yn gweithredu'n unol ag ymrwymiad ac amcanion y Cyngor mewn perthynas â'r iaith, yn ogystal â gofynion safonau'r Gymraeg a'r polisi hwn.
- 20.3 Bydd grŵp sy'n cynnwys aelodau etholedig trawsbleidiol a swyddogion yn cadw trosolwg dros ddefnydd y Cyngor o'r Gymraeg, yn cynnwys gweithrediad y polisi hwn, ac yn gwneud argymhellion ar gyfer hyrwyddo'r iaith.
- 20.4 Byddwn yn cyhoeddi'r polisi hwn er mwyn esbonio sut y byddwn yn cydymffurfio â gofynion safonau'r Gymraeg a'n trefniadau ar gyfer goruchwyllo ein cydymffurfiad. Mae'r polisi a manylion yr union safonau sydd wedi eu gosod arnom ar gael ar ein gwefan, yn ein safleoedd, a thrwy gais.

21. Adroddiad blynyddol

Safonau atodol 156, 158, 164, 170

- 21.1 Byddwn yn cyhoeddi adroddiad blynyddol ar ein cydymffurfiad â safonau'r Gymraeg a gofynion y polisi hwn. Bydd yr adroddiad hwnnw ar gael ar ein gwefan, yn ein safleoedd, a thrwy gais.

22. Comisiynydd y Gymraeg

Safonau atodol 160, 166, 172, 174

Safon cadw cofnodion 176

- 22.1 Byddwn yn darparu unrhyw wybodaeth y bydd Comisiynydd y Gymraeg yn gofyn amdani sy'n ymwneud â'n cydymffurfiad â safonau'r Gymraeg.

23. Cwynion

Safonau cadw cofnodion 147, 148, 149

Safonau atodol 156, 158

- 23.1 Byddwn yn delio â chwynion iaith Gymraeg yn unol ag egwyddorion gweithdrefn bryderon a chwynion y Cyngor. Mae gwybodaeth am y weithdrefn ar gael ar ein gwefan, yn ein safleoedd, a thrwy gais.
- 23.2 Bydd swyddogion polisi a'r Gymraeg yn cadw cofnod a chopïau o gwynion sy'n ymwneud â'n cydymffuriad â safonau'r Gymraeg, a chwynion am yr iaith yn gyffredinol. Byddwn yn adrodd ar y cwynion hyn yn flynyddol.
- 23.3 Croesawn dderbyn sylwadau ac awgrymiadau ar sut i wella ein gwasanaethau Cymraeg. Dylid cyfeirio unrhyw ymholiadau at sylw swyddogion polisi a'r Gymraeg gan ddefnyddio'r manylion cyswllt ar glawr y polisi hwn.

DRAFT

CYNGOR SIR YNYS MÔN <u>Templed Adroddiad Craffu</u>	
Pwyllgor:	Pwyllgor Craffu Partneriaeth ac Adfywio
Dyddiad:	12 Chwefror 2025
Pwnc:	Adroddiad ADY a Chynhwysiad – Crynodeb o Sefyllfa Gyfredol ADYaCH
Diben yr adroddiad:	Rhoi diweddariad ar: Y cynnydd a wnaed i sicrhau bod Môn yn barod am y Ddeddf ADY a Chynhwysiad newydd. Sefyllfa gyfredol y ddarpariaeth yn Ynys Môn o ran ADYaCh.
Cadeirydd Craffu:	Cynghorydd Dylan Rees
Deilydd/Deiliaid Portffolio:	Cynghorydd Dafydd Roberts
Pennaeth Gwasanaeth:	Marc Berw Hughes
Awdur yr Adroddiad:	Ffion Edwards Ellis
Rhif Ffôn:	01286 679007
E-bost:	FfionEllis2@ynysmon.llyw.cymru
Aelodau lleol:	Dim ward benodol

1 - Argymhelliad/ion

Gofynnir i'r Pwyllgor:

A1 Gynnig sylwadau ar yr adroddiad ADY a Chymhwysiad a chynnig awgrymiadau ar effeithiolrwydd y cynnig i ysgolion Ynys Môn.

2 - Cysylltiad â Chynllun y Cyngor / Blaenoriaethau Corfforaethol Eraill

Cyswllt uniongyrchol â Chynllun y Cyngor.

Un o brif flaenoriaethau'r cyngor yw addysg. Mae Cynllun y Cyngor yn cynnwys uchelgais i sicrhau darpariaeth effeithiol ar gyfer heddiw a chenedlaethau'r dyfodol. Un o 3 nod y Cynllun ydy "creu amodau a fydd yn galluogi pawb i gyrraedd eu potensial llawn" ac mae gwaith y Gwasanaeth Dysgu a'r bartneriaeth Anghenion Dysgu Ychwanegol a Chynhwysiad yn cyfrannu at y nod hwn.

Prif flaenoriaeth arall y cyngor yw Gofal Cymdeithasol a Llesiant. Mae Cynllun y Cyngor yn cynnwys uchelgais i roi'r cymorth cywir ar yr adeg gywir. Mae gwaith y Gwasanaeth Dysgu a'r bartneriaeth Anghenion Dysgu Ychwanegol a Chynhwysiad yn cyfrannu at y nod hwn.

3 - Egwyddorion sy'n Arwain yr Aelodau Craffu

Cynorthwyo Aelodau wrth graffu'r pwnc:-

3.1 Yr effaith y mae'r eitem yn ei chael ar unigolion a chymunedau [ffocws ar y cwsmer/ dinesydd]

3.2 Edrych ar effeithlonrwydd ac effeithiolrwydd unrhyw newid arfaethedig – yn ariannol ac o ran ansawdd [ffocws ar werth]

3.3 Edrych ar unrhyw risgiau [ffocws ar risg]

3.4 Sgriwtini'n cymryd rôl rheoli perfformiad neu sicrhau ansawdd [ffocws ar berfformiad ac ansawdd]

3.5 Edrych ar gynlluniau a chynigion o safbwynt:

- Hirdymor
- Atal
- Integreiddio
- Cydweithio
- Cynnwys [ffocws ar lesiant]

3.6 Effeithiau posibl y byddai'r penderfyniad hwn yn ei gael ar:

- y grwpiau a warchodir o dan Ddeddf Cydraddoldeb
- y rhai sy'n profi anfantais economaidd-gymdeithasol yn eu bywydau (wrth wneud penderfyniadau strategol)
- y cyfleoedd i bobl ddefnyddio'r Gymraeg a pheidio â thrin y Gymraeg yn llai ffafriol na'r Saesneg

4 - Cwestiynau Craffu Allweddol

- i. I ba raddau mae'r gwasanaeth ADY a Chynhwysiad yn rhoi gwerth am arian?
- ii. Ym mha ffyrdd y mae'r gwasanaeth yn gwella ansawdd y ddarpariaeth ar gyfer Anghenion Ychwanegol a Chynhwysiad mewn ysgolion?
- iii. Pa mor effeithiol yw'r gwasanaeth yn darparu yn unol ag anghenion ysgolion, ac yn rhoi dysgwyr yn ganolog i'r broses?
- iv. I ba raddau mae'r gwasanaeth yn cyfrannu at ddeilliannau unigolion gydag anghenion ADY a Chynhwysiad o ran eu sgiliau, eu cyflawniadau a'u llesiant?

5 - Y Cefndir/Cyd-destun

Cyd-destun:

- Mae Deddf Anghenion Dysgu Ychwanegol a'r Tribiwnlys Addysg (Cymru) wedi dod i rym ers mis Medi 2021.
- Sefydlwyd y Gwasanaeth ADY a Chynhwysiad ym mis Medi 2017, ar y cyd rhwng Cyngor Sir Ynys Môn a Chyngor Gwynedd. Mae'r gwasanaeth wedi esblygu dros y blynyddoedd ers hynny er mwyn ymateb i newidiadau yn y galw a'r cyd-destun ehangach. Cafodd ei adolygu'n allanol yn 2020, ac eto ym mis Rhagfyr 2023.
- Cafodd awdurdod Ynys Môn arolwg Estyn yn 2022.
- Mae pob ysgol yn derbyn cyllid i ddarparu ar gyfer dysgwyr gyda Chynllun Datblygu Unigol. Maent yn creu map darpariaeth trwy ddefnyddio'r cyllid hwn. Ar hyn o bryd, ceir cyllid ychwanegol trwy wneud cais i'r Panel Cymedrol. O fis Mawrth 2025, bydd hyn yn newid i dderbyn cyllid ar sail fformiwla.

Mae'r adroddiad hwn yn rhoi crynodeb o'r sefyllfa bresennol, beth sy'n gweithio, beth yw'r heriau, a'r cynllun strategol i ddatblygu ym mhob maes.

Gweler Atodiad 1 am strwythur y tîm presennol.

Anghenion Dysgu Ychwanegol	
Beth sy'n gweithio?	<ul style="list-style-type: none"> - Mae'r trosglwyddiad i'r Ddeddf Anghenion Dysgu Ychwanegol a'r Tribiwnlys Addysg (Cymru) 2018 newydd wedi bod yn llwyddiannus o ran: <ul style="list-style-type: none"> - Cydweithio gyda'r ysgolion i drosglwyddo dysgwyr i Gynlluniau Dysgu Ychwanegol o'r hen drefniadau Datganiadau yn llwyddiannus. - Creu mapiau darpariaeth sy'n weddol gyson (ond gyda blas mwy lleol) ar draws y dalgylchoedd a'r ysgolion. - Creu systemau datrys anghydfod gyda rhieni, ysgolion a'r swyddogion ansawdd ADY. - Cydweithio gyda'r Fforwm ADY Penaethiaid i adolygu'r drefn gyllido ar gyfer ysgolion cynradd, fel bod y dull cyllido yn ymateb i ofynion y ddeddf newydd. - Mae perthynas weithio glos rhwng yr ysgolion a'r tîm ADYaCH, ac mae adnabyddiaeth dda o'r ddarpariaeth gan yr ALI. Hefyd ceir cydweithio gyda'r Gwasanaeth Plant a Theuluoedd mewn perthynas â dysgwyr sy'n Blant mewn Gofal dan yr awdurdod, ac mewn lleoliadau all-sirol o ran cynllunio a gweithredu ar y ddarpariaeth sydd wedi ei nodi yn y Cynllun Datblygu Unigol. - Mae'n ofyn statudol i ysgolion a'r ALI 'gadw eu darpariaeth o dan adolygiad parhaus'. Mae hyn yn cynnwys dod i farn ynglŷn â pha mor effeithiol yw'r ddarpariaeth, a'r ymyraethau sy'n cael eu cynnig. Rydym wedi sefydlu proses i wneud hyn. Mae'r broses adolygu yn llwyfan i'r Gwasanaeth Ansawdd fonitro'r darpariaethau ar y CDU, gyda gwybodaeth allweddol ar gael o fewn y CDU. Mae'r timau arbenigol hefyd yn monitro cynnydd y dysgwyr sy'n derbyn eu mewnbwn yn dymhorol, gyda'r mwyafrif yn gwneud cynnydd da. - Rydym wedi sefydlu Fforwm Penaethiaid Cynradd ADY ers 2022. Mae gan y fforwm raglen waith, ac mae'r cynnydd yn erbyn y cynllun gweithredu'n dda. - Mae gennym system CDU ar-lein, ac mae'r datblygiad hwn wedi bod yn arloesol. Byddwn yn sefydlu is-grŵp CDU yn fuan i ddatblygu'r system ymhellach, er mwyn lleihau baich gwaith y cydlynwyr ADYaCh yn ein hysgolion. - Mae Rôl y Swyddog Arweiniol Clinigol ADY o fewn y ddeddf yn statudol. Mae gennym berthynas agos a systemau cyfathrebu clir gyda'r swyddog hwn, ac mae hyn yn rhan allweddol o'n prosesau cydweithio a datrys anghydfod gyda rhieni.
Heriau	<ul style="list-style-type: none"> - Mae cyfrifoldeb statudol y Ddeddf ADY wedi ymestyn o ran elfennau cyfreithiol. Oherwydd hyn, mae pwysau gwaith ar ysgolion, yn enwedig ar y Cydlynnydd Anghenion Dysgu Ychwanegol (CLADY) wedi cynyddu'n sylweddol. Mae hyn yn her i ysgolion, yn enwedig yn lle mae cyllidebau'n crebachu, a'r gallu i ryddhau'r CLADY i gyflawni'r rôl yn her.

	<ul style="list-style-type: none"> - Mae adnoddau yn brin ac yn prinhaus. Gydag anghenion yn cynyddu ac yn cymhlethu, mae diwallu anghenion yn gynyddol heriol. Mae hynny'n wir i ysgolion, a'r tîm ADY yn wynebu cynnydd mewn cyfeiriadau. Mae grantiau yn y maes hwn yn cael eu darparu gan Lywodraeth Cymru, ond nid ydynt yn cyfateb i'r cynnydd mewn gofyn ac nid oes sicrwydd o arian yn ailadrodd, felly mae'n anodd cynllunio'n strategol (Atodiad 2 – Data angen ADY dros amser). - Mae'r galw am leoliad arbenigol yn cynyddu. Mae gennym ddysgwyr dwys a chymhleth sydd angen eu cefnogi yn y prif lif, ond mae'r her o wneud hyn yn cynyddu yn sgil cyllideb. Mae hyn yn gyrru rhieni i wneud ceisiadau am ysgol arbennig. - Mae niferoedd tribiwnlysoedd wedi cynyddu'n arwyddocaol dros y ddwy flynedd ddiwethaf (yn rhannol gysylltiedig â'r pwynt blaenorol), sy'n heriol o ran amser swyddogion ac ysgolion. - Mae diffyg argaeledd unigolion sy'n edrych am swydd fel cymhorthydd o fewn ysgol yn her, ac yn rhoi straen ar fap darpariaeth ysgolion pan fo swyddi gweigion. - Mae'r drefn o hyfforddi seicolegwyr addysgol trwy Brifysgol Caerdydd yn effeithio ar ein gallu i recriwtio seicolegwyr addysgol sy'n medru'r Gymraeg. Mae'n rôl statudol o fewn y ddeddf, ac yn rôl allweddol o ran adnabod y ddarpariaeth y mae'r dysgwyr ei hangen.
Cynlluniau strategol	<ul style="list-style-type: none"> - Ym mis Mawrth 2025, bydd y dull cyllido ysgolion cynradd yn newid i ddull trwy fformiwla er mwyn: <ul style="list-style-type: none"> - Rhoi mwy o sefydlogrwydd cyllidol i gynnal staffio - Trefn sy'n fwy cyson ar draws ysgolion – mae'r fformiwla yn seiliedig ar nifer y dysgwyr sydd â CDU, yn ogystal â dwyster meysydd angen y dysgwr. - Lleihau biwrocratiaeth sy'n bodoli ar hyn o bryd. - Parhau i gydweithio ar raglen waith y Fforwm ADYaCh, er enghraifft: <ul style="list-style-type: none"> - Roi sylw i rôl y Cydlynnydd Anghenion Dysgu Ychwanegol (CLADY), lleihau biwrocratiaeth, a threfniadau cydweithio ar draws y dalgylchoedd - Monitro a gwerthuso'r drefn cyllido newydd - Sicrhau bod y gwasanaeth ADYaCH yn addasu i ymateb i ofynion ysgolion Ynys Môn. - Parhau gyda'r gwaith o fapio'r galw tebygol am fathau gwahanol o ddarpariaethau arbennig, a chynllunio'n strategol o gwmpas hyn ac o gwmpas capasiti'r ysgol arbennig a'r math o ganolfannau ADY sydd gennym o fewn yr awdurdod. - Parhau i roi sylw i'r angen am ddull hyfforddi ar gyfer seicolegwyr addysgol. Mae hyn yn cynnwys trafodaethau ynglŷn â llwybr hyfforddi yng ngogledd Cymru (Prifysgol Bangor).
Cynhwysiad	

Beth sydd yn gweithio?	<ul style="list-style-type: none"> - Mae'r gefnogaeth sy'n cael ei chynnig i ysgolion Ynys Môn yn eang, e.e., hyfforddiant, modelu, adnoddau a mewnbwn uniongyrchol. Mae'r berthynas agos gyda'r ysgolion yn allweddol ar gyfer hyn. - Mae'r gwasanaeth yn cynnig ystod o gefnogaeth i'r ysgolion gynnal disgyblion sydd ag anawsterau cymdeithasol, emosiynol ac ymddygiadol trwy dimau arbenigol, sef Cynnal Ymddygiad, Lles, Addysg Ddewisol yn y Cartref a Saesneg fel Iaith Ychwanegol ynghyd â lleoliad arbenigol i nifer fach o ddisgyblion sydd angen pecyn cefnogaeth pwrpasol i gyfarch anawsterau ymddygiadol. - Ers diwedd 2021, mewn partneriaeth â'r ysgolion a Gwasanaethau Plant rydym wedi gallu sefydlu hybiau addysg o fewn y bum ysgol uwchradd er mwyn cefnogi disgyblion blwyddyn 10 ac 11 yn bennaf nad ydynt yn ymdopi yn y prif lif. Comisiynwyd adolygiad o'r model hwn yn Rhagfyr 2023 ac adnabuwyd cryfderau yn enwedig gyda'r gwaith integredig/amlasiantaethol sy'n cyfoethogi'r ddarpariaeth a hefyd yn cynnig argymhellion er mwyn cryfhau ymhellach. Mae hefyd cydweithio agos, e.e., o gwmpas dysgwyr sy'n anodd eu lleoli oherwydd anghenion cymhleth emosiynol ac ymddygiadol. - Mae ystod o hyfforddiant a mewnbwn yn cael eu darparu ar gyfer cefnogi mapiau darpariaeth yr ysgolion gan gynnwys ymyrraeth diogelwch a pheccynnau ar gefnogi lles emosiynol disgyblion. - Grant Cronfa Ffyniant Gyffredin wedi ein galluogi i gefnogi dros 100 o ddisgyblion Ynys Môn oedd wedi eu hadnabod fel risg o fod yn NEET yn Ynys Môn (pobl ifanc heb fod mewn addysg, cyflogaeth neu hyfforddiant) trwy wella sgiliau, llesiant ac iddynt gwrdd â'u llawn potensial. - Mae gwella presenoldeb wedi bod yn ffocws cyson i Gyngor Sir Ynys Môn. Mae'r cysylltiad rhwng presenoldeb da a dysgu yn glir. Mae gwaith sylweddol wedi'i wneud i wella presenoldeb dros y flwyddyn ddiwethaf, gan ddyrannu oriau swyddogion lles ychwanegol drwy Grant Presenoldeb Llywodraeth Cymru i dargedu gwelliannau presenoldeb unigolion penodol o fewn ysgolion, yn enwedig disgyblion oedd ym mlwyddyn 11. - Fodd bynnag, er y bu gwelliant dros amser, mae llawer o waith i'w wneud i gau'r bwch ymhellach ac i atgyfnerthu gwelliannau mewn tuedd presenoldeb cadarnhaol, gan gynnwys yn enwedig gostyngiad mewn absenoldeb parhaus. - Ledled Cymru, mae presenoldeb mewn ysgolion wedi dirywio ers dychwelyd i'r ysgol yn dilyn y pandemig ac yn araf yn gwella. Mae data presenoldeb Ynys Môn yn dangos cynnydd sy'n alinio â chynnydd siroedd eraill ar draws Gymru.
------------------------	---

Cyfartaledd YM (Medi 23 - Rhagfyr 23)	Cyfartaledd YM (Medi 24 - Rhagfyr 24)	Cyfartaledd Cymru (Medi 23 - Rhagfyr 23)	Cyfartaledd Cymru (Medi 24 - Rhagfyr 24)
90.4%	90.7%	90.5%	91%

Mae hyfforddiant parhaus ac ail-ddiffinio rôl y swyddogion lles wedi arwain at gysondeb yn y gwasanaeth y mae'r ysgolion yn ei dderbyn, gyda mwy o waith targedu grwpiau penodol a ffocws ar gefnogaeth ymyrraeth gynnar.

- Ymddygiad/gwaharddiadau - Mae heriau amlwg yn parhau wrth fynd i'r afael ag anghenion cymdeithasol, emosiynol ac ymddygiadol sylweddol disgyblion yn y cyfnod ar ôl y pandemig ac o ganlyniad, mae gwaharddiadau wedi bod ar gynnydd i gymharu â chyn y pandemig. Dros y ddwy flynedd ddiwethaf, mae'r niferoedd wedi bod yn uchel.

Cynradd

	23/24 (Medi - Rhagfyr)	24/25 (Medi - Rhagfyr)
Nifer ysgolion	8	9
Nifer cyfnodau	33	50
Nifer dyddiau	78	78

Parhaol

	23/24 (Medi - Rhagfyr)	24/25 (Medi - Rhagfyr)
Nifer ysgolion	0	1

Uwchradd

	23/24 (Medi - Rhagfyr)	24/25 (Medi - Rhagfyr)
Nifer ysgolion	5	5
Nifer cyfnodau	223	158
Nifer dyddiau	558	432

Parhaol

	23/24 (Medi - Rhagfyr)	24/25 (Medi - Rhagfyr)
Nifer ysgolion	3	3
Nifer disgyblion	9	9

- Mae gwelliant wedi bod yn hyn dros y tymor diwethaf gyda'r nifer o ddyddiau wedi lleihau.
- Mae amser aros am fewnbwn cwnsela wedi gostwng.

Heriau	<ul style="list-style-type: none"> - Mae darparu ar gyfer dysgwyr gydag anawsterau cymdeithasol, emosiynol ac ymddygiadol yn her lle mae adnoddau yn prinhaus, ond anghenion cymdeithas yn cynyddu. - Mae anghenion mwy cymhleth yn amlygu yn y cynradd, yn benodol ar ôl cyfnod Covid-19. - Mae lefel y gwaharddiadau yn parhau yn uwch na'r lefel dymunol ac er bod presenoldeb yn gweld cynnydd, mae'n parhau fel blaenoriaeth uchel. Mae'r gwasanaethau cynhwysiant yn parhau i weithredu amrywiaeth o fentrau lles ac ymddygiad gyda chefnogaeth cyllid grant Llywodraeth Cymru (sy'n ychwanegol i'r gyllideb graidd). - Mae ceisiadau am fewnbwn cwnsela, sydd eto'n adlewyrchu'r angen, yn cynyddu gyda phlant ieuengach. Mae hyn yn rhoi pwysau ar gapasiti'r tîm. - Addysg Ddewisol yn y Cartref - Mae cynnydd yn y nifer o deuluoedd sy'n dod i benderfyniad i addysgu eu plant gartref. Nid yw hyn yn unigryw i Ynys Môn, ac yn batrwm yn genedlaethol. Mae gan y gwasanaeth brosesau cadarn ar waith i fonitro ynghyd â pherthynas dda gyda nifer uchel o'r teuluoedd.
Cynlluniau Strategol	<ul style="list-style-type: none"> - Parhau i gydweithio'n agos gyda'r Fforwm ADYaCh, fel tîm integredig, i gryfhau'r ddarpariaeth. Mae hyn yn cynnwys creu darpariaeth arbenigol ar gyfer plant cynradd yn benodol, datblygu elfennau o'r ddarpariaeth hybiau uwchradd, ac ymyrraeth gynnar/mapiau darpariaeth ysgolion. - Datblygiad pellach ar y gwaith integredig. Mae hyn yn ymwneud â'r cydweithio agos a strategol gyda Gwasanaethau Plant i ddatblygu ein darpariaethau trwy edrych ar anghenion dysgwyr a'u teuluoedd mewn ffordd holistaidd sy'n ymwybodol o drawma. Bydd hyn yn cynnwys elfennau o'r gwaith sy'n cael ei amlygu uchod. - Parhau i gydweithio gyda'r Fforwm ADYaCh ar elfennau cynhwysiad sydd yn y cynllun gweithredu. - Parhau gyda'r ymgyrch presenoldeb er mwyn targedu cynnydd pellach mewn arferion presenoldeb, negeseuon i rieni, a rôl y swyddogion lles. - Parhau i wella ein prosesau ar gyfer ymgysylltu gyda theuluoedd sy'n dewis addysgu yn y cartref (Addysg Ddewisol yn y Cartref), er mwyn cryfhau'r cyswllt a'r cydweithio gyda'r teuluoedd hyn.

6 - Asesiad Effaith Cydraddoldeb [gan gynnwys effeithiau ar yr iaith Gymraeg]

Mae'r Gwasanaeth Anghenion Dysgu Ychwanegol a Chynhwysiad yn cydymffurfio â Deddf Anghenion Dysgu Ychwanegol a Thriwlynys Addysg (Cymru) 2018.

Mae'r Gwasanaeth Anghenion Dysgu Ychwanegol a Chynhwysiad yn cynnig gwasanaeth cyflawn drwy gyfrwng y Gymraeg.

7 - Goblygiadau Ariannol

Bydd y Gwasanaeth Anghenion Dysgu Ychwanegol a Chynhwysiad yn cynnig gwasanaeth o fewn y gyllideb a gytunwyd, ac nid oes arwyddion y bydd gorwariant.

8 - Atodiadau:

Atodiad 1 – Strwythur ADYaCh
Atodiad 2 – Data ADYaCh

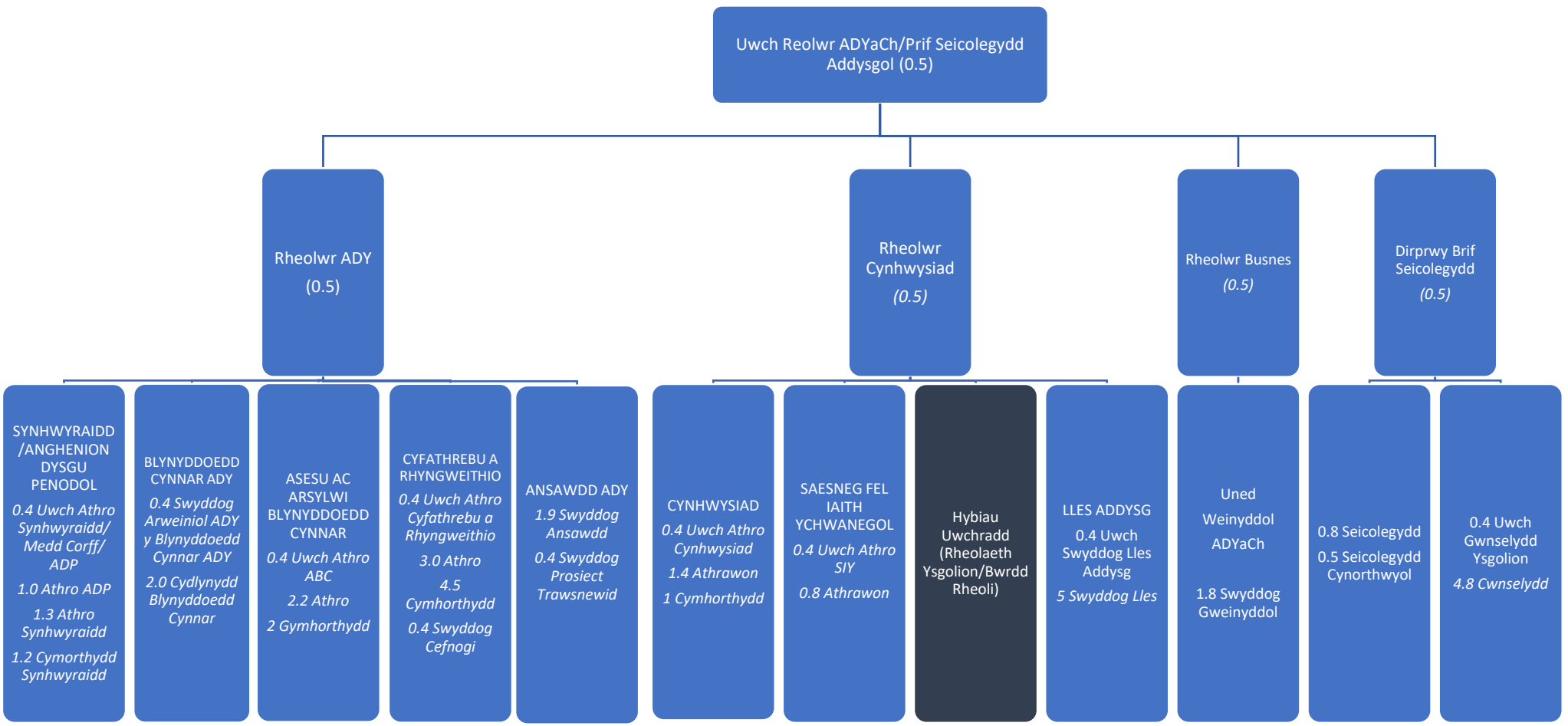
9 - Papurau cefndir (cysylltwch ag awdur yr Adroddiad am wybodaeth bellach):

Amh.



Atodiad 1 – Strwythur ADYaCh

Tudalen 48



Atodiad 2 – Data Allweddol ADYaCh, Rhagfyr 2024

Anghenion Dysgu Ychwanegol

Niferoedd ar gamau ADYaCh:

Dyddiad	CDU Awdurdod	CDU Fforwm	CDU Ysgol
25/01/2022	410	154	532
24/02/2023	506	171	481
02/01/2024	556	153	503
02/12/2024	617	183	586

Niferoedd dysgwyr yn mynychu CAYB:

CYBLD	Niferoedd yn mynychu CAYB
2020	103
2021	117
2022	126
2023	122
2024	118
Rhagfyr 2024	124

Cynhwysiad

Gwaharddiadau uwchradd:

Blwyddyn	Penodol				Parhaol
	Nifer disgyblion	Nifer cyfnodau	Cyfanswm dyddiau	Nifer o ysgolion yn gwahardd	
2021/2022	174	267	838.5	5	9
2022/2023	195	289	814.5	5	12
2023/2024	395	598	1615.5	5	17

Gwaharddiadau cynradd:

Blwyddyn	Penodol				Parhaol
	Nifer disgyblion	Nifer cyfnodau	Cyfanswm dyddiau	Nifer o ysgolion yn gwahardd	
2021/2022	10	16	35.5	7	0
2022/2023	14	19	42.5	7	2
2023/2024	42	92	183	12	2

This page is intentionally left blank

CYNGOR SIR YNYS MÔN	
Pwyllgor:	Pwyllgor Sgrwtini Partneriaeth ac Adfywio
Dyddiad:	12 Chwefror, 2025
Pwnc:	Panel Sgrwtini Addysg
Pwrpas yr Adroddiad:	Diweddariad ar gynnydd gwaith y Panel Sgrwtini Addysg
Cadeirydd Sgrwtini:	Cynghorydd Dylan Rees
Deilydd (yddion) Portffolio:	Cynghorydd Dafydd Roberts, Deilydd Portffolio - Addysg a'r Gymraeg
Pennaeth Gwasanaeth:	Marc Berw Hughes, Cyfarwyddwr Addysg, Sgiliau a Phobl Ifanc
Awdur yr Adroddiad:	Elin Allsopp, Swyddog Sgrwtini
Ffôn:	07812700543
E-bost:	ElinAllsopp2@ynysmon.llyw.cymru
Aelodau Lleol:	Amherthnasol

1 - Argymhelliad/au
Gofynnir i'r Pwyllgor: A1 Nodi'r cynnydd a wnaed yn ystod y cyfnod diwethaf o ran gwaith y Panel Sgrwtini Addysg.
2 – Cyswllt â Chynllun y Cyngor / Blaenoriaethau Corfforaethol Eraill
Cyswllt uniongyrchol â Chynllun y Cyngor: 2023-2028. Mae addysg yn un o'n chwe amcan strategol allweddol (Cynllun y Cyngor: 2023-2028) sef – sicrhau bod addysg effeithiol yn cael ei darparu heddiw ac i genedlaethau'r dyfodol. Ystyrir bod gan yr Aelodau Etholedig rôl allweddol wrth wireddu'r amcan hon drwy graffu a dal i gyfrif. Mae gwaith y Panel Sgrwtini Addysg yn cyfrannu at yr amcan yma.
3 – Egwyddorion Arweiniol ar gyfer Aelodau Sgrwtini
Cynorthwyo'r Aelodau wrth graffu ar y pwnc:-
3.1 Yr effaith y mae'r eitem yn ei chael ar unigolion a chymunedau [ffocws ar y cwsmer/dinesydd]
3.2 Edrych ar effeithlonrwydd ac effeithiolrwydd unrhyw newid arfaethedig – yn ariannol ac o ran ansawdd [ffocws ar werth]
3.3 Edrych ar unrhyw risgiau [ffocws ar ris]
3.4 Sgrwtini'n cymryd rôl rheoli perfformiad neu sicrhau ansawdd [ffocws ar berfformiad ac ansawdd]
3.5 Edrych ar gynlluniau a chynigion o safbwynt o:
<ul style="list-style-type: none"> • Hirdymor • Atal • Integreiddio • Cydweithio • Cynnwys
[ffocws ar lesiant]

3.6 Yr effeithiau posibl y byddai'r penderfyniad hwn yn eu cael ar:

- grwpiau gwarchoddedig o dan Ddeddf Cydraddoldeb 2010.
- y rhai sy'n profi anfantais economaidd-gymdeithasol yn eu bywydau (wrth wneud penderfyniadau strategol).
- y cyfleoedd i bobl ddefnyddio'r Gymraeg a pheidio â thrin y Gymraeg yn llai ffafriol na'r Saesneg.

[ffocws ar gydraddoldeb a'r Gymraeg]

4 - Cwestiynau Sgrwtini Allweddol

Ar gais y Panel:

1. I ba raddau y mae'r Pwyllgor Sgrwtini yn fodlon â chyfeiriad gwaith y Panel?
2. Pa awgrymiadau sydd gan y Pwyllgor i gryfhau gwaith y Panel ymhellach?
3. Pa feysydd eraill y mae angen i'r Panel graffu arnynt?

5 – Cefndir / Cyd-destun

1. CYD-DESTUN

1.1 Bydd yr Aelodau'n ymwybodol o sut mae'r paneli sgrwtini'n cyfrannu tuag at drefniadau llywodraethu'r Cyngor:

- Panel Sgrwtini Gwasanaethau Cymdeithasol
- Panel Sgrwtini Cyllid
- **Sgrwtini Addysg**

1.2 Trefniadau Llywodraethu'r Panel

Cadarnhaodd Pwyllgor Sgrwtini¹ gylch gorchwyl y Panel mewn ffordd sy'n creu'r amodau ar gyfer cwmipas ehangach ei waith gyda'r manteision allweddol canlynol:

- i. Datblygu model o graffu ar gyfer Addysg sy'n canolbwyntio ar grŵp llai o Aelodau yn cydweithio ar themâu penodol fel y gallant gymryd mwy o ran, datblygu lefel o arbenigedd yn y pwnc ac annog presenoldeb da a gwaith tîm.
- ii. Cryfhau gallu'r Aelodau i herio perfformiad ymhellach drwy wella ansawdd eu gwybodaeth a'u dealltwriaeth gyffredinol o ddata perfformiad ysgolion.
- iii. Fforwm ar gyfer trafod gwybodaeth am risgiau Gwasanaeth fel sail i flaen raglen waith y Pwyllgor Sgrwtini Partneriaeth ac Adfywio.
- iv. Fforwm ar gyfer datblygu grŵp o Aelodau gyda'r arbenigedd a pherchnogaeth i arwain trafodaethau ar faterion Addysg yn y Pwyllgor Sgrwtini Partneriaeth ac Adfywio

Bydd yr Aelodau'n ymwybodol o'r trefniadau llywodraethu cadarn sydd yn eu lle fel sail ar gyfer gwaith y Panel²

Ar ben hynny, mae trefniadau wedi'u sefydlu i adrodd yn rheolaidd yngylch cynnydd i'r Pwyllgor Sgrwtini Partneriaeth ac Adfywio drwy Gadeirydd y Panel, y Cynghorydd Gwilym Owen Jones. Mae aelodaeth y Panel ynghlwm (**Atodiad 1**).

2. FFOCWS GWAITH Y PANEL SGRIWTINI ADDYSG

Dyma bumed adroddiad cynnydd y Panel Sgrwtini Addysg ac mae'n ymdrin â'r cyfnod Hydref 2024 - Ionawr 2025

¹ Pwyllgor Sgrwtini Partneriaeth ac Adfywio, 21 Mehefin, 2022

² Cyfarfodydd y Pwyllgor Sgrwtini Partneriaeth ac Adfywio a gynhaliwyd ar 20 Ebrill a 27 Mehefin 2017

Cyfarfu'r Panel³ bedair gwaith yn ystod y cyfnod ac ystyriwyd materion canlynol:

2.1 Yr Iaith Gymraeg

Yn ei gyfarfod ar 4 Hydref⁴, cafodd y Panel gyfle i wneud gwaith maes drwy ymweld ag Ysgol Cybi ac Ysgol Uwchradd Caergybi, gan gynnwys eu canolfannau iaith. Yn yr ymweliad hwn cafodd y panel gyfle i arsylwi ar daith iaith Gymraeg yr ysgolion a'r cynnydd a wnaed dros y flwyddyn ddiwethaf i ddatblygu'r Strategaeth Gymraeg mewn Addysg. Roedd y panel yn gallu nodi a chydabod yr arferion effeithiol oedd yn cael eu rhoi ar waith i gefnogi dysgwyr ysgolion cynradd, yn ogystal â'r ymdrechion estynedig i feithrin datblygiadau mewn ysgolion uwchradd.

Rhoddwyd ffocws penodol ar yr agwedd ganlynol:

✚ Sicrhau bod Addysg ym Môn yn addas i'r diben ar gyfer cymunedau dysgu'r dyfodol: Y Gymraeg

Canlyniadau:

- i. Cafwyd dealltwriaeth gynhwysfawr o'r arferion addysgu a dysgu Cymraeg presennol, gan gynnwys eu cryfderau, eu heriau a meysydd i'w gwella.
- ii. Cafwyd sicrwydd ynghylch y gwaith parhaus a wneir i ddatblygu a gweithredu Cynlluniau Iaith Gymraeg, gan sicrhau eu bod yn gyson â safonau cenedlaethol a nodau ar gyfer adfywio iaith.

2.2 Gwella Dysgu ac Addysgu

Yn ei gyfarfod ym mis Tachwedd⁵, rhoddwyd cyflwyniad cynhwysfawr i'r Panel ar wella addysgu a dysgu drwy bwysigrwydd mesur cynnydd dysgwyr, gan gynrychiolwyr o GwE, a rannodd astudiaethau achos yn dangos arfer da. Cafodd yr astudiaethau achos hyn eu harddangos trwy safbwyntiau Pennaeth Cynradd a Phennaeth Uwchradd ar yr Ynys, gan ddangos yn glir y dulliau amrywiol a'r effaith gadarnhaol o fesur cynnydd dysgwyr yn effeithiol ar draws gwahanol leoliadau addysgol. Tynnwyd sylw at y pwyntiau allweddol canlynol:

✚ Cymorth Parhaus i Ddysgwyr Unigol: Mae olrhain cynnydd dysgwyr yn helpu i fonitro a chefnogi myfyrwyr o ddydd i ddydd, gan sicrhau sylw parhaus i'w hanghenion.

✚ Casglu a Myfyrio ar Gynnydd Dros Amser: Mae'r broses o nodi, cofnodi a myfyrio ar ddatblygiad pob dysgwr yn rhoi gwybodaeth werthfawr am eu twf a'r meysydd i ganolbwyntio ymhellach arnynt.

✚ Sicrhau bod data'n gywir: Pwysleisiwyd ei bod yn bwysig cofnodi data'n gywir i lywio penderfyniadau a gwella arferion addysgu.

Canlyniadau:

- i. Cafwyd gwybodaeth am y modd y mae mesur cynnydd dysgwyr yn meithrin diwylliant o atebolrwydd ymhlith staff addysgu, gan arwain at ymrwymiad cyson i wella canlyniadau myfyrwyr a chefnogi datblygiad proffesiynol parhaus.
- ii. Cafwyd sicrwydd bod ysgolion ar Ynys Môn yn mesur cynnydd dysgwyr yn effeithiol, gan sicrhau bod datblygiad myfyrwyr yn cael ei olrhain a'i gefnogi'n gywir.

³ Cyfarfodydd y Panel Sgriwtini Addysg a gynhaliwyd ar 24/10/2024, 21/11/2024, 18/12/2024 a 23/01/2025

⁴ Sesiwn gwaith maes y Panel Sgriwtini Addysg a gynhaliwyd ar 24 Hydref, 2024

⁵ Cyfarfod y Panel Sgriwtini Addysg a gynhaliwyd ar 21 Tachwedd, 2024

2.3 Fframwaith Iechyd Meddwl a Llesiant

Rhodddwyd trosolwg cynhwysfawr i'r Panel (18/12/2024) o'r dull ysgol gyfan o ymdrin ag iechyd meddwl a llesiant, sy'n anelu at hyrwyddo iechyd emosiynol a meddyliol cadarnhaol trwy annog amgylchedd diwylliannol cefnogol mewn ysgolion drwy ddefnyddio'r strategaeth ganlynol:

- Asesu anghenion a chryfderau'r ysgol
- Creu'r cynllun i fynd i'r afael â'r bylchau ac adeiladu ar gryfderau
- Gweithredu'r cynllun drwy gydweithio ag amlasiantaethau.
- Gwerthuso

Mae'r dull hwn wedi'i integreiddio ar draws cwricwlwm yr ysgol gyfan, gyda phwyslais arbennig ar Faes Dysgu a Phrofiad o Iechyd a Llesiant. Rhodddwyd sylw penodol i'r agweddau canlynol:

✚ Cydnabod pwysigrwydd cefnogi llesiant staff i greu cymuned ysgol gadarnhaol a gwydn.

✚ Adeiladu diwylliant ysgol cynhwysol a chefnogol sy'n hyrwyddo iechyd meddwl a llesiant i bawb.

✚ Darparu cynlluniau ysgol gyfan ar gyfer codi ymwybyddiaeth, lledaenu gwybodaeth, ac eirioli dros iechyd meddwl.

✚ Cynnig amrywiaeth o wasanaethau cymorth sy'n darparu ar gyfer anghenion pob myfyriwr, gan roi sylw penodol i'r rhai sydd angen cymorth ychwanegol neu wedi'i dargedu.

✚ Sicrhau bod cymorth wedi'i deilwra ar gael i fyfyrwyr ag anghenion iechyd meddwl neu lesiant penodol.

✚ Mynd i'r afael ag anghenion plant a phobl ifanc sy'n agored i niwed, gan sicrhau eu bod yn cael y cymorth angenrheidiol ar gyfer eu hiechyd emosiynol a meddyliol.

✚ Darparu cymorth wedi'i dargedu yn ystod cyfnodau pontio allweddol—megis o'r cartref i'r ysgol, cynradd i uwchradd, ac o'r ysgol i addysg bellach, hyfforddiant, neu waith—i sicrhau bod iechyd meddwl myfyrwyr yn cael ei gefnogi yn ystod pob cam.

✚ Darparu'r hyfforddiant a'r adnoddau sydd eu hangen ar staff a thimau arweinyddiaeth i gefnogi llesiant myfyrwyr yn effeithiol a hyrwyddo diwylliant ysgol cadarnhaol.

Canlyniadau:

- i. Cafwyd dealltwriaeth glir o'r Fframwaith Iechyd Meddwl a Llesiant, gan gynnwys ei egwyddorion allweddol
- ii. Cafwyd sicrwydd bod ysgolion yn gweithredu'r Fframwaith Iechyd Meddwl a Llesiant yn effeithiol drwy gynlluniau gweithredu wedi'u teilwra, a gynlluniwyd i fynd i'r afael ag anghenion unigryw pob ysgol.

2.4 Anghenion Dysgu Ychwanegol a Chynhwysiant

Yn ei gyfarfod ym mis Ionawr, 2025 (23/01/2025), rhoddodd y Panel ystyriaeth fanwl i'r adroddiad cynnydd ar ffrydiau gwaith a gyflwynwyd mewn ymateb i'r ddeddfwriaeth, a chafwyd diweddariad am y systemau a'r prosesau Cynhwysiant sydd ar waith ar draws yr Ynys. Rhodddwyd sylw yn bennaf i'r agweddau canlynol:

✚ Mae'r Gwasanaeth Anghenion Dysgu Ychwanegol a Chynhwysiant yn darparu ystod eang o adnoddau gwerthfawr sy'n cynnwys y canlynol:

- Seicoleg Addysg
- Lles Addysg
- Cwnsela
- Meddygol a Chorfforol - Synhwyrdd
- Anghenion Dysgu Penodol
- Asesu ac Arsylwi'r Blynnyddoedd Cynnar

✚ Cynigir cefnogaeth gyda Chynhwysiant ar sawl lefel wahanol, sy'n cynnwys:

- Hyfforddi
- Ymgynghori
- Modelu
- Defnyddio ymyriadau cefnogol ac sy'n seiliedig ar drawma

✚ Mae'r Gwasanaeth Anghenion Dysgu Ychwanegol wedi mynd trwy broses lwyddiannus o newid deddfwriaethol, gyda llawer o agweddau cadarnhaol eraill megis sefydlu Fforwm Anghenion Dysgu Ychwanegol a Chynhwysiant Penaethiaid a'r mapiau darpariaeth Ysgol - dogfen allweddol sy'n cynnig cysondeb sy'n amlinellu'r cymorth a'r ymyriadau y bydd ysgol neu sefydliad addysgol yn eu darparu i fyfyrwyr sydd angen cymorth ychwanegol.

✚ Yn yr un modd, mae'r gwasanaeth Cynhwysiant yn hyrwyddo cydweithio effeithiol â nifer o asiantaethau, gan arwain at leihau amseroedd aros ar gyfer cymorth cwnsela gan dîm cwnsela'r ysgol.

✚ Fodd bynnag, mae sawl her yn parhau i fodoli yn y Gwasanaeth Anghenion Dysgu Ychwanegol a Chynhwysiant, sy'n cynnwys:

- Cyfrifoldebau statudol estynedig a gofynion tribiwnlys ar gyfer ADY
- Cynnydd yn y galw am Gwnsela a Chynhwysiant o fewn y ddarpariaeth Sector Cynradd ac Anghenion Dysgu Ychwanegol yn dilyn Covid-19
- Materion parhaus gydag adnoddau'n prin a recriwtio
- Ansicrwydd ariannol.

Canlyniadau:

- i. Cafwyd dealltwriaeth gynhwysfawr o'r Gwasanaethau Anghenion Dysgu Ychwanegol a Chynhwysiant, ynghyd â'r heriau.
- ii. Strategaeth holi ar gyfer craffu cyhoeddus ar adroddiad Partneriaeth Anghenion Dysgu Ychwanegol a Chynhwysiant Gwynedd ac Ynys Môn yn y Pwyllgor Sgriwtini Partneriaeth ac Adfywio i'w gynnal ar 12 Chwefror, 2025.

2.5 Rhaglen waith y Panel Sgriwtini ar gyfer y cyfnod Hydref, 2024 → Ionawr, 2025

Adolygwyd y blaen raglen waith ym mhob cyfarfod o'r Panel gyda'r nod o sicrhau rhaglen waith gadarn i gefnogi cyfraniad y Panel i drefniadau llywodraethu'r Cyngor. Nodwyd y byddai cyfarfod nesaf y Panel Sgriwtini yn canolbwyntio ar waith maes:

Ymweliadau Ysgolion: Thema → Llais y Dysgwr: Cwricwlwm i Gymru

Meysydd Ffocws – mesur cynnydd lleol o ran cyflwyno'r Cwricwlwm Newydd. Ffocws penodol ar y Sectorau Cynradd ac Uwchradd a datblygiadau yn y cyfnod pontio

Wrth symud ymlaen, bydd y themâu ym mlaen raglen waith y Panel Sgriwtini Addysg yn adlewyrchu blaenoriaethau'r Gwasanaethau Dysgu o dan y penawdau canlynol, gyda ffocws ar waith maes:

- i. Gweithio tuag at sicrhau cynnydd, cyflawni a chydraddoldeb addysgol
- ii. Defnyddio dull integredig i sicrhau tegwch a lleihau effaith tlodi
- iii. Cefnogi plant, pobl ifanc a staff i fod yn ddiogel, yn iach ac i wella eu llesiant
- iv. Sicrhau bod Addysg ar Ynys Môn yn addas i'r diben ar gyfer cymunedau dysgu yn y dyfodol.

Bydd gwaith maes yn ystyrion ac yn cyd-fynd yn agos â rhaglen waith y Panel Sgriwtini Addysg, gan rymuso Aelodau i ymgysylltu a herio'n effeithiol yn ystod cyfarfodydd gan gyfrannu hefyd at ddatblygiad parhaus ein model Sgriwtini.

6. MATERION I'W HUWCHGYFEIRIO I'R RHIANT-BWYLLGOR EU HYSTYRIED

Dim materion i'w huwchgyfeirio gan y Panel

6 – Asesiad o'r Effaith ar Gydraddoldeb [gan gynnwys effeithiau ar y Gymraeg]
6.1 Effeithiau posibl ar grwpiau gwarchoddedig o dan Ddeddf Cydraddoldeb 2010
Amherthnasol
6.2 Effeithiau posibl ar y rhai sy'n dioddef anfantais economaidd-gymdeithasol yn eu bywydau (penderfyniadau strategol)
Amherthnasol
6.3 Effeithiau posibl ar gyfleoedd i bobl ddefnyddio'r Gymraeg a pheidio â thrin y Gymraeg yn llai ffafriol na'r Saesneg
Amherthnasol
7 – Goblygiadau ariannol
Amherthnasol

8 – Atodiadau:
Aelodaeth o'r Panel Sgriwtini Addysg (Atodiad 1)

9 - Papurau cefndir (cysylltwch ag awdur yr Adroddiad am unrhyw fanylion pellach Gwybodaeth):
Elin Allsopp, Swyddog Sgriwtini, Cyngor Sir Ynys Môn, Swyddfeydd y Cyngor, Llangefni LL77 7TW

Y Cyngorydd Gwilym Owen Jones
Cadeirydd Panel Sgriwtini Addysg
Dyddiad: 24/01/2025

(diwygiwyd 24/01/2025)

AELODAETH O'R PANEL SGRIWTINI ADDYSG

Aelod	Pwyllgor Sgriwtini
Gwilym Owen Jones (Cadeirydd)	Pwyllgor Sgriwtini Partneriaeth ac Adfywio
Cyng Margaret M Roberts (Is-gadeirydd)	
Y Cyngorydd Non Dafydd	
Y Cyngorydd Derek Owen	
Y Cyngorydd Arfon Wyn	Pwyllgor Sgriwtini Corfforaethol
Y Cyngorydd Alwen Watkin	
Y Cyngorydd Keith Roberts	
Y Cyngorydd Ieuan Williams	

CYNGOR SIR YNYS MÔN <u>Templed Adroddiad Sgrwtini</u>	
Pwyllgor:	Pwyllgor Sgrwtini Partneriaeth ac Adfywio
Dyddiad:	12 Chwefror, 2025
Pwnc:	Enwebiad Pwyllgor – Panel Sgrwtini Cyllid
Pwrpas yr Adroddiad:	Enwebu un Aelod Etholedig o'r Pwyllgor Sgrwtini Partneriaeth ac Adfywio i wasanaethu ar y Panel Sgrwtini Cyllid
Cadeirydd Sgrwtini:	Cyng Dylan Rees
Aelod(au) Portfolio:	Cyng Robin Williams, Dirprwy Arweinydd a Chyllid
Pennaeth Gwasanaeth:	Lynn Ball, Cyfarwyddwr Swyddogaeth (Busnes y Cyngor) / Swyddog Monitro Marc Jones, Cyfarwyddwr Swyddogaeth (Adnoddau) / Swyddog A151
Awdur yr Adroddiad:	Anwen Davies, Rheolwr Sgrwtini
Rhif Ffôn:	07971167198
E-bost:	AnwenDavies@ynysmon.llyw.cymru
Aelodau Lleol:	Yn berthnasol i'r holl Aelodau Sgrwtini

1 – Argymhelliad/Argymhellion

A1 Gofynnir i'r Pwyllgor Sgrwtini Partneriaeth ac Adfywio enwebu un Aelod Etholedig o blith y Pwyllgor Sgrwtini i wasanaethu ar y **Panel Sgrwtini Cyllid**.

2 – Cyswllt efo Cynllun y Cyngor / Blaenoriaethau Corfforaethol Eraill

Amherthnasol

3 – Egwyddorion fel canllaw ar gyfer Sgrwtini

Er mwyn cynorthwyo Aelodau wrth graffu ar y pwnc:-

- 3.1** Yr effaith y mae'r eitem yn ei chael ar unigolion a chymunedau [ffocws ar y cwsmer/dinesydd]
- 3.2** Edrych ar effeithlonrwydd ac effeithiolrwydd unrhyw newid arfaethedig – yn ariannol ac o ran ansawdd [ffocws ar werth]
- 3.3** Edrych ar unrhyw risgiau [ffocws ar risg]
- 3.4** Sgrwtini'n cymryd rôl rheoli perfformiad neu sicrhau ansawdd [ffocws ar berfformiad ac ansawdd]
- 3.5** Edrych ar gynlluniau a chynigion o safbwynt:
 - Hirdymor
 - Atal
 - Integreiddio
 - Cydweithio
 - Cynnwys
 [ffocws ar lesiant]
- 3.6** Effeithiau posibl y byddai'r penderfyniad hwn yn ei gael ar:
 - y grwpiau a warchodir o dan Ddeddf Cydraddoldeb 2010

- y rhai sy'n profi anfantais economaidd-gymdeithasol yn eu bywydau (wrth wneud penderfyniadau strategol)
- y cyfleoedd i bobl ddefnyddio'r Gymraeg a pheidio â thrin y Gymraeg yn llai ffafriol na'r Saesneg

[ffocws ar gydraddoldeb a'r Gymraeg]

4 - Cwestiynau Sgrwtini Allweddol

Amherthnasol

5 – Cefndir / Cyd-destun

1. Cefndir

1.1 Bydd Aelodau'n ymwybodol y rhoddwyd ystyriaeth i nifer o banelau sydd angen cynrychiolaeth Aelod Sgrwtini mewn cyfarfod o'r Pwyllgor Sgrwtini Partneriaeth ac Adfywio a gynhaliwyd ar 21 Mehefin, 2022. Cytunwyd ar enwebiadau ar gyfer y 3 Phanel Sgrwtini. Mae'r adroddiad hwn yn trafod aelodaeth y Panel Sgrwtini Cyllid.

1.2 Mae cylch gorchwyl y Panel ynghlwm (**Atodiad 1**) er mwyn cynorthwyo'r Aelodau yn y broses enwebu.

2. Trafodaeth

2.1 Aelodaeth y Panel Sgrwtini Cyllid

Nid yw aelodaeth y panelau'n ddarostyngedig i'r egwyddorion a'r rheolau cydbwysedd gwleidyddol¹. Mae aelodaeth graidd y Panel yn cynnwys:

- **Aelodau Etholedig** – 3 Aelod o'r ddau Bwyllgor Sgrwtini²
- **Deilydd Portffolio ar gyfer Cyllid** – fel sylwedydd heb bleidlais
- **Swyddogion** – Cyfarwyddwr Swyddogaeth (Adnoddau) / Swyddog A151, Rheolwr Gwasanaethau Cyllid, Rheolwr Sgrwtini.

2.2 Aelodaeth Gyfredol y Panel Sgrwtini Cyllid

Yn sgil ystyriaeth gan y ddau Bwyllgor Sgrwtini ym mis Mehefin 2022³, mae aelodaeth gyfredol y Panel fel a ganlyn:

- **Pwyllgor Sgrwtini Corfforaethol (3 Aelod)**
 - Cyng Geraint ap Bebb (cadair)
 - Cyng Keith Roberts
 - Cyng Ieuan Williams
- **Pwyllgor Sgrwtini Partneriaeth ac Adfywio (3 Aelod)**
 - Cyng Dylan Rees (is-gadair)
 - Cyng Ken Taylor
 - Cyng Derek Owen.

2.3 Mae un sedd wag wedi codi ar y Panel Sgrwtini Cyllid o ganlyniad i ymddiswyddiad y Cynghorydd Derek Owen. Daw'r sedd wag hon o blith yr

¹ Deddf Llywodraeth Leol a Thai 1989 yn nodi'r prif egwyddorion sy'n rheoli cydbwysedd gwleidyddol awdurdodau lleol

² Pwyllgor Sgrwtini Corfforaethol a'r Pwyllgor Sgrwtini Partneriaeth ac Adfywio

³ Pwyllgor Sgrwtini Corfforaethol yn ei gyfarfod a gynhaliwyd ar 20 Mehefin, 2022 a'r Pwyllgor Sgrwtini Partneriaeth ac Adfywio ar 21 Mehefin, 2022

Aelodau Etholedig sy'n cynrychioli'r Pwyllgor Sgrwtini Partneriaeth ac Adfywio ar y Panel.

3. Materion ar gyfer eu hystyried

3.1 Gofynnir yn awr i'r Pwyllgor Sgrwtini enwebu un Aelod Etholedig i wasanaethu ar y Panel Sgrwtini Cyllid.

6 – Asesiad o'r Effaith ar Gydraddoldeb [gan gynnwys effeithiau ar yr Iaith Gymraeg]

6.1 Yr effeithiau posibl ar y grwpiau a warchodir o dan Ddeddf Cydraddoldeb 2010

Amherthnasol

6.2 Yr effeithiau posibl ar y rhai sy'n profi anfantais economaidd-gymdeithasol yn eu bywydau (penderfyniadau strategol)

Amherthnasol

6.3 Yr effeithiau posibl ar y cyfleoedd i bobl ddefnyddio'r Gymraeg a pheidio â thrin y Gymraeg yn llai ffafriol na'r Saesneg

Amherthnasol

7 – Goblygiadau Ariannol

Amherthnasol

8 – Atodiadau

Cylch Gorchwyl – Panel Sgrwtini Cyllid

9 - Papurau Cefndir (cysylltwch ag awdur yr Adroddiad am unrhyw wybodaeth bellach os gwelwch yn dda):

Anwen Davies, Rheolwr Sgrwtini, Cyngor Sir Ynys Môn, Swyddfeydd y Cyngor, Llangefni LL77 7TW

CYLCH GORCHWYL A *MODUS OPERANDI*

PANEL SGRIWTINI CYLLID

RHAN 1 – CEFNDIR A CHYD-DESTUN

Sgriwtini Ariannol

Yn yr hinsawdd economaidd bresennol, mae Aelodau angen sicrwydd bod y Cyngor yn gwneud y defnydd gorau o adnoddau, sy'n prinhau, yn arbennig adnoddau ariannol:

“... Mae craffu effeithiol yn bwysicach fyth wrth i wasanaethau cyhoeddus ymateb i her y sefyllfa ariannol fyd-eang tra'n parhau i geisio gwella gwasanaethau. Gall craffu effeithiol wella sail y dystiolaeth ar gyfer penderfyniadau ar ddyrannu adnoddau yn ogystal â sicrhau bod penderfyniadau yn dryloyw ac yn cael eu gwneud yn unol ag anghenion y gymuned leol...”¹

“Sut fedrwn ni ychwanegu gwerth?” yw'r cwestiwn allweddol y dylid ei ofyn o safbwynt sgriwtini ariannol a “sut fedrwn ni ddangos bod gwerth wedi ei ychwanegu ym mhob cam o'r broses ariannol?” Yn y cyd-destun hwn, mae angen rhoi ystyriaeth i'r materion a ganlyn:

- Y broses o osod y gyllideb ynddi'i hun
- Penderfynu ar flaenoriaethau ymysg y gofynion sy'n cystadlu
- Defnydd effeithiol o gyllid
- Sut mae monitro a rheolaeth ariannol yn digwydd.

Mae sgriwtini ariannol yn golygu llawer mwy nag ychwanegu gwerth at benderfyniadau'r Pwyllgor Gwaith yn unig. Mae'n ymwneud â sicrhau bod proses sgriwtini briodol yn cael ei gweithredu wrth gynllunio, gweithredu a dilyn i fyny ar benderfyniadau allweddol sy'n cael effaith ar drethdalwyr a chymunedau lleol. O'r herwydd, mae Sgriwtini effeithiol yn gallu:

- Cynnig her effeithiol
- Dal y sawl sy'n gwneud penderfyniadau i gyfrif; a
- Cynorthwyo'r Pwyllgor Gwaith i ddatblygu cyllideb gadarn ar gyfer y flynddoedd sydd i ddod.

Ein Trefniadau Lleol

Mae'r trefniadau craffu ar y broses flynyddol o sefydlu cyllideb y Cyngor wedi datblygu ac aeddfedu dros y blynyddoedd diwethaf gan osod y sylfeini ar gyfer dull gwell, mwy strategol a seiliedig ar ganlyniadau ac arfer da. Yn wir, gwelwyd y broses yn caniatáu dilyn trywydd mwy systematig o ran sgriwtini ariannol, sy'n elfen hanfodol o reolaeth a llywodraethiant ariannol cadarn.

'Roedd y gwaith craffu gan y Panel Sgriwtini Cyllid² yn ystod yr Weinyddiaeth ddiwethaf hefyd yn ddatblygiad cadarnhaol yn ein trefniadau craffu ariannol, drwy:

- Ddatblygu model yn ffocysu ar grwp llai
- Aelodau'n datblygu lefel o arbenigedd
- Annog presenoldeb da a gweithio mewn tîm

¹ Craffu Da? Cwestiwn Da! Astudiaeth wella Archwilydd Cyffredinol Cymru: Craffu mewn Llywodraeth Leol, Mai 2014. Hefyd, Disgwyliadau Uwch – craffu ariannol mewn cyfnod heriol. Arweiniad ar gyfer awdurdodau lleol Cymru (Canolfan Graffu Cyhoeddus, Mehefin, 2014)

² Sefydlwyd y Panel Sgriwtini Cyllid yn yr Haf, 2017 fel is-banel o'r Pwyllgor Sgriwtini Corfforaethol

RHAN II - YSTOD GWAITH A SGÔP Y PANEL

YSTOD GWAITH

Bydd y Panel Sgrwtini Cyllid yn gweithredu gyda'r amcanion allweddol canlynol:

- Datblygu model o weithio yn y maes cyllidol sy'n ffocysu ar grŵp llai er mwyn galluogi Aelodau i gymryd mwy o ran, datblygu lefel o arbenigedd pwnc, annog presenoldeb da a gweithio mewn tîm
- Fforwm i drafod gwybodaeth am risgiau ariannol y Cyngor, fel sail i lywio blaen raglen waith y Pwyllgor Sgrwtini Corfforaethol
- Rhyddhau gofod ar raglenni cyfarfodydd y Pwyllgor Sgrwtini Corfforaethol i graffu eitemau trawsnewid a strategol
- Fforwm i ddatblygu grŵp o aelodau gyda'r arbenigedd a'r berchnogaeth i arwain trafodaethau cyllidol yn y Pwyllgor Sgrwtini Corfforaethol

SGÔP

Pwnc	Rhaglen Waith	Amserlen
Amwytho	Amwytho aelodau'r Panel	4 Gorffennaf, 2022
Monitro chwarterol y Gwariant Refeniw a Chyfalaf	Craffu gwariant yn erbyn proffil cyllidebau	Chwarterol
Cyllideb y flwyddyn i ddod	Rhannu gwybodaeth am risgiau ariannol y Cyngor i lywio blaen raglen waith y Pwyllgor Sgrwtini Corfforaethol	Gorffennaf → Medi
	Cyllideb ddrafft – proses y setliad ariannol a sut mae'n gweithio	
	Trosolwg o'r sefyllfa ynghylch arbedion	Hydref → Tachwedd
	Craffu risgiau yn gysylltiedig â chynigion y gyllideb	
	Craffu pa mor gyraeddadwy ydy'r cynigion	
Craffu lefel y Dreth Gyngor am y flwyddyn ddilynol		
Cynllun Cyllidol Tymor Canol	Craffu'r egwyddorion a rhagdybiaethau	Medi
Meysydd Gwasanaeth	Craffu ar y pwysau mewn gwasanaethau unigol	I'w rhaglennu yn ystod y cylch cyllideb blynyddol
Rheoli Dyledion	Craffu perfformiad rheolaeth dyledion (cynnwys graddfeydd casglu incwm)	I'w gadarnhau
Ffioedd a Thaliadau	Craffu ffioedd a thaliadau am y flwyddyn ariannol i ddod	I'w gadarnhau
Premiwm Ail Dai	Craffu ar yr egwyddorion, rhagdybiaethau ac argymhellion	Tachwedd / Rhagfyr (i'w gadarnhau)

Pwnc	Rhaglen Waith	Amserlen
Cynllun Busnes HRA	Craffu'r egwyddorion a rhagdybiaethau	Ionawr / Chwefror
Balansau'r Cyngor ac arian wrth gefn	Cwestiynu a chraffu	Mehefin / Gorffennaf

RHAN III – TREFNIADAU LLYWODRAETHIANT

1. Aelodaeth y Panel

Ni fydd aelodaeth y Panel yn amodol ar egwyddorion a rheolau cydbwysedd gwleidyddol³.

Bydd aelodaeth graidd y Panel yn cynnwys:

- i. **Aelodau Etholedig** – 3 aelod o'r ddau bwyllgor sgrwtini
- ii. **Aelod Portffolio Adnoddau** – fel sylwedydd, heb bleidlais
- iii. **Swyddogion** – Cyfarwyddwr Swyddogaeth (Adnoddau) a'r Swyddog A151, Rheolwr Gwasanaethau Cyfrifeg, Rheolwr Sgrwtini.

Bydd gwaith y Panel yn golygu y bydd angen i Aelodau Etholedig eraill (ee o'r Pwyllgor Gwaith) a / neu swyddogion o feysydd gwasanaeth eraill fynychu'r Panel.

2. Amllder Cyfarfodydd a Chworwm

- **Amllder cyfarfodydd** – sefydlwyd fel panel sefydlog i ystyried yr amrediad o faterion cyllidol sydd wedi'u crynhoi yn y tabl uchod. Bydd y panel felly'n cyfarfod yn rheolaidd, yn unol ag amserlenni prosesau cyllidol y Cyngor.
- **Cworwm** – ni fydd yn berthnasol i'r panel.

3. Cofnodi Cyfarfodydd a Threfniadau Adrodd

- Bwriedir rhedeg y panel ar ffurf cyfarfod busnes. Bydd yr Uned Sgrwtini'n coladu a dosbarthu unrhyw bapurau wrth baratoi ar gyfer pob cyfarfod a darparu rhestr o bwyntiau gweithredu yn dilyn pob cyfarfod
- **Trefn adrodd** - cyflwyno adroddiad rheolaidd gan aelodau'r panel i'r Pwyllgor Sgrwtini Corfforaethol.

[20/06/22]

³ Mae Deddf Llywodraeth Leol a Thai 1989 yn nodi'r prif egwyddorion sy'n rheoli cydbwysedd gwleidyddol awdurdodau lleol

CYNGOR SIR YNYS MÔN <u>Templed Adroddiad Sgriwtini</u>	
Pwyllgor:	Pwyllgor Sgriwtini Partneriaeth ac Adfywio
Dyddiad:	12 Chwefror, 2025
Pwnc:	Blaen Raglen Waith y Pwyllgor Sgriwtini Partneriaeth ac Adfywio
Pwrpas yr Adroddiad:	Cynorthwyo'r Pwyllgor Sgriwtini i ystyried, cytuno ac adolygu ei flaen raglen ar gyfer 2024/25
Cadeirydd Sgriwtini:	Cyng Dylan Rees
Aelod(au) Portfolio:	Amherthnasol
Pennaeth Gwasanaeth:	Lynn Ball, Cyfarwyddwr Swyddogaeth (Busnes y Cyngor) / Swyddog Monitro
Awdur yr Adroddiad:	Anwen Davies, Rheolwr Sgriwtini
Rhif Ffôn:	07971167198
E-bost:	AnwenDavies@ynysmon.llyw.cymru
Aelodau Lleol:	Yn berthnasol i'r holl Aelodau Sgriwtini

1 – Argymhelliad/Argymhellion

Gofynnir i'r Pwyllgor:

A1 gytuno'r fersiwn gyfredol o'r flaen raglen waith ar gyfer 2024/25

A2 nodi'r cynnydd a wnaed hyd yma o ran gweithredu'r flaen raglen waith.

2 – Cyswllt efo Cynllun y Cyngor / Blaenoriaethau Corfforaethol Eraill

Rhaglennu gwaith yn effeithiol yw sylfaen sgriwtini effeithiol mewn llywodraeth leol. Mae ein blaen raglenni gwaith treigl ar gyfer Sgriwtini wedi'u halinio â blaenoriaethau corfforaethol y Cyngor a'r rhaglenni trawsnewid corfforaethol – ac yn sicrhau bod rôl sgriwtini Aelodau yn gwneud cyfraniad go iawn i flaenoriaethau gwella'r Cyngor.

3 – Egwyddorion fel canllaw ar gyfer Sgriwtini

Er mwyn cynorthwyo Aelodau wrth graffu ar y pwnc:-

3.1 Yr effaith y mae'r eitem yn ei chael ar unigolion a chymunedau [ffocws ar y cwsmer/dinesydd]

3.2 Edrych ar effeithlonrwydd ac effeithiolrwydd unrhyw newid arfaethedig – yn ariannol ac o ran ansawdd [ffocws ar werth]

3.3 Edrych ar unrhyw risgiau [ffocws ar risg]

3.4 Sgriwtini'n cymryd rôl rheoli perfformiad neu sicrhau ansawdd [ffocws ar berfformiad ac ansawdd]

3.5 Edrych ar gynlluniau a chynigion o safbwynt:

- Hirdymor
- Atal
- Integreiddio
- Cydweithio
- Cynnwys

[ffocws ar lesiant]

3.6 Effeithiau posibl y byddai'r penderfyniad hwn yn ei gael ar:

- y grwpiau a warchodir o dan Ddeddf Cydraddoldeb 2010
- y rhai sy'n profi anfantais economaidd-gymdeithasol yn eu bywydau (wrth wneud penderfyniadau strategol)
- y cyfleoedd i bobl ddefnyddio'r Gymraeg a pheidio â thrin y Gymraeg yn llai ffafriol na'r Saesneg

[ffocws ar gydraddoldeb a'r Gymraeg]

4 - Cwestiynau Sgrwtini Allweddol

5 – Cefndir / Cyd-destun

1. Cefndir

1.1 Rhaglennu gwaith yn effeithiol yw sylfaen swyddogaeth sgrwtini effeithiol llywodraeth leol¹. O'i wneud yn dda, gall rhaglennu gwaith fod o gymorth i osod y sylfeini ar gyfer gwaith amserol sydd wedi ei dargedu ar faterion o bwysigrwydd lleol sy'n dangos ble gall sgrwtini Aelodau ychwanegu gwerth. Mae arfer dda'n hyrwyddo dau fater allweddol a ddylai fod wrth galon y flaen raglen waith sgrwtini:

- Her mewn perthynas â blaenoriaethu ffrydiau gwaith
- Yr angen am ymagwedd a arweinir gan aelodau a rhyngwyneb gyda swyddogion.

1.2 Egwyddorion sylfaenol rhaglennu gwaith yn dda²

- Ni ddylai rhaglennu gwaith fod yn broses "cychwyn-stopio"
- Rhaglenni gwaith sy'n cyd-fynd â'i gilydd ar gyfer pwyllgorau sgrwtini gwahanol
- Cydbwysedd rhwng gwahanol ddulliau o weithio
- Proses effeithiol ar gyfer rhoi gwybod am / uwch gyfeirio materion i'r Pwyllgor Gwaith
- Mewnbyn a sylwadau cydranddeiliaid mewnol
- Gweithio'n agos â'r Pwyllgor Gwaith
- Cysylltiadau gyda'r Adroddiad Sgrwtini Blynyddol (teclyn ar gyfer gwerthuso a gwella)

2. Cyd-destun Lleol

2.1 Mae'r arfer o raglennu gwaith ymlaen llaw wedi cael ei hen sefydlu ac mae'r rhaglenni gwaith yn raglenni treigl sy'n canolbwyntio ar ansawdd y gwaith craffu ac sydd â llai o eitemau er mwyn ychwanegu gwerth. Maent yn declyn pwysig i gynorthwyo Aelodau i flaenoriaethu eu gwaith ac fe'u trafodir gyda'r Tîm Arwain a'r Penaethiaid Gwasanaeth. Bydd y ddau bwyllgor yn adolygu cynnwys eu rhaglenni gwaith yn rheolaidd er mwyn sicrhau eu bod yn berthnasol ac yn adlewyrchu blaenoriaethau lleol. Mae ein trefniadau lleol ar gyfer cynllunio ymlaen bellach yn rhoi mwy o ffocws ar:

- Agweddau strategol
- Ymgynghori gyda dinasyddion / cydranddeiliaid eraill a chanlyniad hynny

¹ A Cunning Plan? Devising a scrutiny work programme, Canolfan Craffu Cyhoeddus (Mawrth 2011)

² A Cunning Plan? Devising a scrutiny work programme, Canolfan Craffu Cyhoeddus (Mawrth 2011)

- Blaenoriaethau Cynllun y Cyngor a phrosiectau trawsnewid
- Risgiau a gwaith arolygu a rheoleiddio
- Materion ar flaen raglen waith y Pwyllgor Gwaith.

Canlyniad: rhaglenni gwaith treigl ar gyfer pwyllgorau sgriwrtini sydd wedi'u halinio â blaenoriaethau corfforaethol.

2.2 Cadeiryddion pwyllgor sy'n arwain ar ddatblygu blaen raglenni gwaith a'r rhaglenni hynny'n cael eu cyflwyno i'r Fforwm Cadeirydd ac Is-gadeiryddion Sgriwrtini yn fisol ac ar gyfer eu cymeradwyo ym mhob cyfarfod arferol o'r pwyllgorau sgriwrtini. Ystyrir y Fforwm fel cyfrwng pwysig ar gyfer goruchwyllo'r rhaglenni hynny a thrafod blaenoriaethau ar y cyd.

2.3 **Ymagwedd “Cyngor cyfan” tuag at Sgriwrtini:** mae ein rhaglenni gwaith yn darparu sylfaen gref ar gyfer ein rhaglenni gwella gan sicrhau bod y rôl y mae Sgriwrtini yn ei chwarae yn nhrefniadau llywodraethiant yr Awdurdod yn:

- Cefnogi proses gwneud penderfyniadau sy'n gadarn ac yn effeithiol
- Gwneud cyfraniad go iawn i flaenoriaethau gwelliant y Cyngor
- Parhau i esblygu.

3. Materion ar gyfer eu hystyried

3.1 Mae'r Pwyllgor Sgriwrtini yn derbyn diweddariadau rheolaidd ar weithrediad ei flaen raglen waith. Mae copi o'r rhaglen waith gyfredol ar gyfer 2024/25 ynghlwm fel **ATODIAD 1** i'r adroddiad hwn fel y gellir cyfeirio ati ac mae'n cynnwys newidiadau a wnaed i'r rhaglen waith ers i'r Pwyllgor ystyried y ddogfen ddiwethaf³

3.2 Lle mae hynny'n briodol, gellir ychwanegu eitemau at flaen raglen waith y Pwyllgor yn ystod y flwyddyn ddinesig. Gellir cyflwyno ceisiadau am i eitemau ychwanegol gael eu cynnwys ar y rhaglen waith ar gyfer eu ystyried drwy lenwi Ffurflen Gais Aelodau yn gofyn am i eitem gael ei hystyried ar gyfer Sgriwrtini. Yn y lle cyntaf, caiff y ceisiadau eu hystyried gan y Fforwm Cadeiryddion ac Is-gadeiryddion, gan ddefnyddio'r meini prawf isod:

- Amcanion strategol a blaenoriaethau'r Cyngor (fel y cânt eu hamlinellu yng Nghynllun y Cyngor)
- Gallu'r Pwyllgor i ddylanwadu ar ac/neu i ychwanegu gwerth ynghylch pwnc penodol (bydd angen cwblhau Ffurflen Prawf Arwyddocâd Sgriwrtini).

6 – Asesiad o'r Effaith ar Gydraddoldeb [gan gynnwys effeithiau ar yr Iaith Gymraeg]

6.1 Yr effeithiau posibl ar y grwpiau a warchodir o dan Ddeddf Cydraddoldeb 2010

6.2 Yr effeithiau posibl ar y rhai sy'n profi anfantais economaidd-gymdeithasol yn eu bywydau (penderfyniadau strategol)

6.3 Yr effeithiau posibl ar y cyfleoedd i bobl ddefnyddio'r Gymraeg a pheidio â thrin y Gymraeg yn llai ffafriol na'r Saesneg

³ Cyfarfod o'r Pwyllgor Sgriwrtini Partneriaeth ac Adfywio a gynhaliwyd ar 14 Ionawr, 2025

Dim yn berthnasol yn achos y mater trosfwaol hwn ond bydd yn cael ei ystyried fel rhan hanfodol yn ystod y broses o baratoi ar gyfer cynigion penodol a fydd yn cael eu cyflwyno i'r Pwyllgor eu hystyried.

7 – Goblygiadau Ariannol

Amherthnasol

8 – Atodiadau

Blaen Raglen Waith y Pwyllgor Sgriwtini Partneriaeth ac Adfywio 2024/25

9 - Papurau Cefndir (cysylltwch ag awdur yr Adroddiad am unrhyw wybodaeth bellach os gwelwch yn dda):

Anwen Davies, Rheolwr Sgriwtini, Cyngor Sir Ynys Môn, Swyddfeydd y Cyngor, Llangefni LL77 7TW

RHAGLENNU EITEMAU AR GYFER SGRIWTINI MAI, 2024 → EBRILL, 2025
[Fersiwn dyddiedig 28/01/25]

Nodyn i Randeiliaid a'r Cyhoedd

Mae yna [Brotocol Siarad Cyhoeddus mewn Pwyllgor Sgriwtini](#) wedi'i gyhoeddi gan y Cyngor.

Os ydych yn dymuno siarad ar unrhyw eitem benodol mewn Pwyllgor Sgriwtini yna dylech gofrestru eich diddordeb drwy gyflwyno cais ysgrifenedig gan ddefnyddio'r ffurflen sydd ar gael cyn gynted â phosibl ac o leiaf 3 diwrnod gwaith clir cyn cyfarfod y Pwyllgor penodol. Cewch wybodaeth am y cyfarfod, a pha eitemau fydd yn cael eu trafod wrth ddarllen y Blaen Raglen Waith yma. Cysylltwch â'r Rheolwr Sgriwtini os oes gennych unrhyw ymholiadau [Anwen Davies: AnwenDavies@ynysmon.llyw.cymru]

Tudalen 71

PWYLLGOR SGRIWTINI CORFFORAETHOL	PWYLLGOR SGRIWTINI PARTNERIAETH AC ADFYWIO
Mai, 2024 (21/05/24)	Mai, 2024 (21/05/24)
Ethol Cadeirydd: 2024/25	Ethol Cadeirydd: 2024/25
Ethol Is-gadeirydd: 2024/25	Ethol Is-gadeirydd: 2024/25
Mehefin, 2024 (13/06/24) – Ch4	Mehefin, 2024 (19/06/24) – Addysg / Y Gymraeg
Monitro Perfformiad: Sgorfwrdd Corfforaethol Ch4: 2023/24	Y Gymraeg <ul style="list-style-type: none"> • Adroddiad Blynyddol ar Safonau'r Gymraeg: 2023/24 • Cynllun Strategol y Gymraeg mewn Addysg: 2023/24 → Mesur Cynnydd
Dogfen Gyflawni Flynyddol: 2024/25	Enwebu Aelod Pwyllgor ar y Panel Sgriwtini Cyllid
Hunan Asesiad Corfforaethol Drafft 2024	
Adolygiad Sgriwtini o Ddangosydd Perfformiad 29: Gosod Tai'r Cyngor – adroddiad terfynol	
Eitem er gwybodaeth: Adroddiad Cynnydd Ch 4 2023/24 Uchelgais Gogledd Cymru	
Blaen Raglen Waith y Pwyllgor ar gyfer 2024/25	Blaen Raglen Waith y Pwyllgor ar gyfer 2024/25
Dim cyfarfod wedi'i raglennu	Gorffennaf, 2024 (10/07/24) - Gwasanaethau Brys
	Gwasanaeth Tân ac Achub Gogledd Cymru
	Ymddiriedolaeth GIG Gwasanaethau Ambiwlans Cymru

PWYLLGOR SGRIWTINI CORFFORAETHOL	PWYLLGOR SGRIWTINI PARTNERIAETH AC ADFYWIO
	Adroddiad Blynyddol Bwrdd Gwasanaethau Cyhoeddus Gwynedd ac Ynys Môn: 2023/24
	Blaen Raglen Waith y Pwyllgor ar gyfer 2024/25
Medi, 2024 (17/09/24) – Ch1	Medi, 2024 (12/09/24) - Taclo Tlodi
Monitro Perfformiad: Sgorfwrdd Corfforaethol Ch1: 2024/25	Cyngor ar Bopeth Ynys Môn
Adroddiad Perfformiad Blynyddol: 2023/24	Rhaglen Cymunedau am Waith a Mwy
Blaen Raglen Waith y Pwyllgor ar gyfer 2024/25	Blaen Raglen Waith y Pwyllgor ar gyfer 2024/25
Hydref, 2024 (16/10/24)	Hydref, 2024 (15/10/24) – Addysg a Datblygu Cymunedol Cynaliadwy
Adroddiad Blynyddol Bwrdd Partneriaeth Gogledd Cymru (Rhan 9): 2023/24	Adroddiad Blynyddol Ynys Môn gan GwE: 2023/24
Arolygiaeth Gofal Cymru: Llythyr Gwiriad Gwella Gwasanaethau Oedolion a'r Cynllun Gweithredu	Adroddiad Cynnydd Panel Sgriwtini Addysg
Enwebu Aelodau Pwyllgor ar y Panelau Sgriwtini Cyllid ac Addysg	Menter Môn
Eitem er gwybodaeth: Uchelgais Gogledd Cymru:	
<ul style="list-style-type: none"> • Adroddiad Blynyddol: 2023/24 • Adroddiad Cynnydd Ch1: 2024/25 	
Blaen Raglen Waith y Pwyllgor ar gyfer 2024/25	Blaen Raglen Waith y Pwyllgor ar gyfer 2024/25
	Tachwedd, 2024 (13/11/24) - Iechyd
	Archwilio Cymru: Adroddiad Gofal Brys ac Argyfwng: Llif allan o'r Ysbyty – Rhanbarth Gogledd Cymru
	Bwrdd Iechyd Prifysgol Betsi Cadwaladr
Tachwedd, 2024 (19/11/24) - Ch2	Tachwedd, 2024 (20/11/24) – Trosedd ac Anhrefn
Monitro Perfformiad: Sgorfwrdd Corfforaethol Ch2: 2024/25	Adroddiad Blynyddol Partneriaeth Diogelwch Cymunedol Gwynedd ac Ynys Môn: 2023/24
Cynllun Strategol Môn Actif	Rhaglen Ffyniant Bro Ynys Môn – Mesur Cynnydd
Asesiad y Farchnad Dai Leol 2024	Cynllun Strategol Moderneiddio Gwasanaethau Oedolion
Cynllun Strategol Caffael a Rheolau Gweithdrefn Contractau Newydd	
Blaen Raglen Waith y Pwyllgor ar gyfer 2024/25	Blaen Raglen Waith y Pwyllgor ar gyfer 2024/25

PWYLLGOR SGRIWTINI CORFFORAETHOL	PWYLLGOR SGRIWTINI PARTNERIAETH AC ADFYWIO
Ionawr, 2025 (15/01/25) – Cyllideb 2025/26 (bore)	Ionawr, 2025 (14/01/25)
Sefydlu Cyllideb 2025/26 (cyllideb refeniw) - cynigion drafft cychwynnol	Diogelu Corfforaethol
Adroddiad Cynnydd Panel Sgriwtini Cyllid	Medrwn Môn
	Blaen Raglen Waith y Pwyllgor ar gyfer 2024/25
Ionawr, 2025 (15/01/25) (prynhawn)	
Hunan-Asesiad Corfforaethol – diweddariad 6 mis ar gynnydd	
Adroddiad Blynyddol Gwasanaeth Rhanbarthol Cynllunio at Argyfwng: 2023/24	
Eitem er gwybodaeth: Adroddiad Cynnydd Ch2:2024/25 Uchelgais Gogledd Cymru	
Blaen Raglen Waith y Pwyllgor ar gyfer 2024/25	
Chwefror, 2025 (19/02/25) – Cyllideb 2025/26	Chwefror, 2025 (12/02/25) - Addysg
Cynigion Drafft Terfynol Cyllideb 2025/26 – refeniw a chyfalaf	Polisi Iaith Gymraeg Ddiwygiedig
Adroddiad Cynnydd Panel Sgriwtini Cyllid	Partneriaeth Anghenion Dysgu Ychwanegol a Chynhwysiad Gwynedd ac Ynys Môn
Argymhellion Grŵp Tasg a Gorffen Sgriwtini: Gosod Tai'r Cyngor – diweddariad ar gynnydd	Adroddiad Cynnydd Panel Sgriwtini Addysg
	Enwebu Aelod Pwyllgor ar y Panel Sgriwtini Cyllid
Blaen Raglen Waith y Pwyllgor ar gyfer 2024/25	Blaen Raglen Waith y Pwyllgor ar gyfer 2024/25
Mawrth, 2025 (11/03/25) - Ch3	Mawrth, 2025 (12/03/25)
Monitro Perfformiad: Sgorfwrdd Corfforaethol Ch3: 2024/25	Adroddiad Blynyddol ar Gydraddoldeb: 2023/24
Cynllun Busnes y Cyfrif Refeniw Tai: 2025/2055	Y Gronfa Ffyniant Gyffredin
Cynllun Strategol Rheoli Risg Llifogydd	Cynllun Ynni Ardal Leol
Eitem er gwybodaeth: Adroddiad Cynnydd Ch3:2024/25 Uchelgais Gogledd Cymru	
Blaen Raglen Waith y Pwyllgor ar gyfer 2024/25	Blaen Raglen Waith y Pwyllgor ar gyfer 2024/25
Ebrill, 2025 (10/04/25)	Ebrill, 2025 (09/04/25)

PWYLLGOR SGRIWTINI CORFFORAETHOL	PWYLLGOR SGRIWTINI PARTNERIAETH AC ADFYWIO
Arolygiaeth Gofal Cymru: Llythyr Gwiriad Gwella Gwasanaethau Oedolion a'r Cynllun Gweithredu – Adroddiad Cynnydd	Bwrdd Gwasanaethau Cyhoeddus – trefniadau llywodraethiant / craffu cynnydd ar wireddu'r Cynllun Llesiant
	Porthladd Rhydd Ynys Môn – mesur cynnydd
Blaen Raglen Waith y Pwyllgor ar gyfer 2024/25	Blaen Raglen Waith y Pwyllgor ar gyfer 2024/25

Eitemau i'w rhaglennu

Pwyllgor Sgriwtini Corfforaethol	Pwyllgor Sgriwtini Partneriaeth ac Adfywio
Cyfrifiad 2021	Comisiynydd Heddlu a Throsedd Gogledd Cymru / Heddlu Gogledd Cymru
Rhaglen Strategaeth Moderneiddio Cymunedau Dysgu a Chryfhau'r Gymraeg	Gwasanaeth Tân ac Achub Gogledd Cymru
Cynllun Rheoli Asedau Gwasanaeth 2024-2034– Ystad Mân-ddaliadau	Ymddiriedolaeth GIG Gwasanaethau Ambiwlans Cymru
Adroddiad Cynnydd Ch4:2024/25 Uchelgais Gogledd Cymru	Craffu ar Bartneriaethau
Cyd-Bwyllgor Corfforedig Gogledd Cymru	Cynllun Gweithredu Llety Sipsiwn a Theithwyr
Cynllun Strategol Chwarae	Adroddiad Blynyddol Bwrdd Gwasanaethau Cyhoeddus Gwynedd a Môn: 2024/25 (Mehefin 2025)
Cynllun Strategol Pobl	Rhaglen Cymunedau am Waith a Mwy: Adroddiad Blynyddol 2024/25 (Mehefin-Gorffennaf, 2025)
	Gwella Dibynadwyedd a Gwytnwch ar draws y Fenai
	Effaith Twristiaeth ar Gymunedau Lleol Ynys Môn (penderfyniad gan y Pwyllgor Sgriwtini Partneriaeth ac Adfywio, 21/06/2023)
	Cynllun Datblygu Lleol Ynys Môn (cytundeb cyflawn)
	Craffu Partneriaethau – adolygiad blynyddol (Mawrth 2026)
	Cyfoeth Naturiol Cymru
	Rhaglen Cronfa Ffyniant Bro Ynys Môn – Mesur Cynnydd (Mehefin, 2025)
	Cynllun Strategol Tuag at Sero Net (2025/26)
	Archwilio Cymru: Llif allan o'r Ysbyty → mesur cynnydd (Mehefin, 2026) (penderfyniad gan y Pwyllgor Sgriwtini Partneriaeth ac Adfywio, 13/11/2024)
	Ffordd Newydd o Weithio yn y Gwasanaeth Dysgu yn dilyn terfynu GwE