

## **CYNGOR SIR YNYS MÔN**

### **Templed Adroddiad Sgrwtini**

<b>Pwyllgor:</b>	Partneriaeth ag Adfywio
<b>Dyddiad:</b>	24 Medi 2018
<b>Pwnc:</b>	Adroddiad Blynyddol Bwrdd Partneriaethau Rhanbarthol Gogledd Cymru
<b>Pwrpas yr Adroddiad:</b>	Diweddariad Blynyddol
<b>Cadeirydd Sgrwtini:</b>	Cyng. Gwilym O. Jones
<b>Aelod(au) Portffolio:</b>	Llinos Medi
<b>Pennaeth Gwasanaeth:</b>	Alwyn Jones
<b>Awdur yr Adroddiad:</b> <b>Rhif Ffôn:</b> <b>E-bost:</b>	Alwyn Jones – Adroddiad Rhanbarthol wedi ei ysgrifennu gan Bethan Jones Edwards Cyngor Sir Ddinbych <a href="mailto:Alwynjones3@ynysmon.gov.uk">Alwynjones3@ynysmon.gov.uk</a>
<b>Aelodau lleol:</b>	Dim yn berthnasol

#### **1 – Argymhelliad/ion**

Bod y Pwyllgor yn cadarnhau ei fod wedi darllen, yn deall ac wedi ystyried y gwaith y mae'n ofynnol i'r Bwrdd Partneriaeth Rhanbarthol ei wneud.

Bod y Pwyllgor yn nodi'r gwaith a'r cynnydd a wnaed yn 2017-18 yn feysydd gwaith sy'n cael ei ddatblygu drwy Fwrdd Partneriaeth Ranbarthol Gogledd Cymru.

#### **2 – Cyswllt efo Cynllun y Cyngor / Blaenoriaethau Corfforaethol Arall**

Bydd gweithio mewn partneriaeth ar draws y gwasanaethau iechyd a gofal cymdeithasol yn helpu i gynnal cymunedau gwydn a hefyd yn sicrhau gwasanaeth di-dor ar gyfer pobl sydd ag anghenion gofal a chefnogaeth.

#### **3 – Egwyddorion Fel Canllaw ar gyfer Sgrwtini**

##### **Er mwyn cymhorthi Aelodau wrth graffu'r pwnc:-**

Hwn yw Adroddiad Blynyddol Bwrdd Partneriaeth Rhanbarthol Gogledd Cymru ar gyfer 2017-18. Yn unol â Rhan 9 o Ddeddf Gwasanaethau Cymdeithasol a Llesiant (Cymru) 2014 mae'n rhaid i bob Bwrdd Partneriaeth Rhanbarthol baratoi, cyhoeddi a chyflwyno ei adroddiad blynyddol i Lywodraeth Cymru (Atodiad 1).

Diben yr adroddiad hwn yw darparu gwybodaeth i bartneriaid am Fwrdd Partneriaeth Ranbarthol Gogledd Cymru a'i weithgareddau yn ystod 2017-18.

##### **3.1 Effaith mae'r eitem yn ei chael ar unigolion a chymunedau [ffocws ar y cwsmer/dinesydd]**

Diben Rhan 9 Deddf Gwasanaethau Cymdeithasol a Llesiant yw gwella canlyniadau a lles pobl yn ogystal â gwella effeithlonrwydd ac effeithiolrwydd yn narpriaeth gwasanaethau. Gellir felly disgrifio amcanion allweddol cydweithredu, partneriaeth ac integreiddio fel a ganlyn:

- Gwella gofal a chymorth, gan sicrhau bod gan bobl fwy o lais a rheolaeth

- Gwella canlyniadau ac iechyd a lles.
- Darparu gofal a chymorth cydlynol sy'n canolbwyntio ar yr unigolyn.
- Gwneud defnydd mwy effeithiol o adnoddau, sgiliau ac arbenigedd.

### **3.2 Edrych ar effeithlonrwydd ac effeithiolrwydd unrhyw newid arfaethedig – yn ariannol ac o ran ansawdd [ffocws ar werth]**

Pwrpas yr Adroddiad Blynyddol yw amlinellu'r cynnydd y mae Byrddau Partneriaeth Ranbarthol wedi ei wneud ac edrych ar sut y mae'r bwrdd yn cyflawni egwyddorion Deddf Gwasanaethau Cymdeithasol a Llesiant (Cymru) 2014.

### **3.3 Edrych ar unrhyw risgiau [ffocws ar risg]**

Mae risg o ran sicrhau cydymffurfiaid â Deddf Gwasanaethau Cymdeithasol a Llesiant (Cymru) 2014 a'r arweiniad ar lunio adroddiadau blynyddol byrddau partneriaeth rhanbarthol a gyhoeddwyd ym mis Mawrth 2018 wrth lunio'r adroddiad blynyddol. Y risg mwyaf yw a fydd Bwrdd Partneriaeth Rhanbarthol yn gallu gwneud cynnydd gyda'r amrywiol ofynion yn unol â Rhan 9 yr arweiniad ac a fydd y bartneriaeth yn datblygu i alluogi rhagor o waith partneriaeth ac integreiddio gwasanaethau yn y dyfodol.

### **3.4 Craffu'n cymryd rôl rheoli perfformiad neu warantu ansawdd [ffocws ar berfformiad ac ansawdd]**

Gweler Atodiad 1

### **3.5 Edrych ar gynlluniau a chynigion o safbwynt:**

- hirdymor
- atal
- integreiddio
- cydweithio
- cynnwys

**[ffocws ar lesiant]**

## **4 - Cwestiynau Sgriwtini Allweddol**

- Unrhyw faterion o eglurhad ynglŷn a rôl y Bwrdd Partneriaethau
- Unrhyw faterion o eglurhad ynglŷn â gwaith y Bwrdd yn 2017-18
- Unrhyw faterion o eglurhad ynglŷn â chynlluniau y bwrdd i'r dyfodol
- Pa gynlluniau i'r dyfodol oes am fwy o "cyfuno" cyllidebau awdurdodau lleol.

## **5 – Cefndir / Cyd-destun**

Mae Deddf Gwasanaethau Cyhoeddus a Llesiant (Cymru) 2014 yn gofyn bod pob Bwrdd Partneriaeth Rhanbarthol yn cynhyrchu ac yn cyhoeddi adroddiad blynyddol ar ei waith ac yn cyflwyno hwn i Lywodraeth Cymru.

Ym mis Mawrth 2018 cyflwynodd Llywodraeth Cymru ganllawiau ar sut i gwblhau adroddiadau blynyddol y Bwrdd Partneriaeth Ranbarthol, ac mae'r adroddiad atodedig yn cynnwys yr holl wybodaeth yr oedd yn angenrheidiol ei chynnwys yn unol â'r canllawiau hynny (Atodiad 2). Mae adroddiad Bwrdd Partneriaeth Ranbarthol Gogledd Cymru wedi ei

ysgrifennu ar fformat sy'n cynnwys yr holl wybodaeth angenrheidiol. Mae'r adroddiad hefyd yn cynnwys safbwyntiau sawl aelod o'r Bwrdd.

Y Bwrdd Partneriaeth Ranbarthol yw'r Bwrdd a sefydlwyd i ddiwallu gofynion Rhan 9 o Ddeddf Gwasanaethau Cyhoeddus a Llesiant (Cymru) 2014. Mae'r Ddeddf yn gofyn bod awdurdodau lleol yn gwneud trefniadau i hyrwyddo cydweithrediad â'u partneriaid perthnasol ac eraill, mewn perthynas ag oedolion sydd ag anghenion gofal a chefnogaeth, gofalwyr a phlant. Mae hefyd yn rhoi dyletswydd ar bartneriaid perthnasol i gydweithredu â, a rhoi wybodaeth i'r awdurdodau lleol i ddibenion eu swyddogaethau gwasanaethau cymdeithasol.

Mae y Ddeddf hefyd yn darparu ar gyfer trefniadau partneriaeth rhwng awdurdodau lleol a Byrddau Iechyd Lleol ar gyfer cyflawni eu swyddogaethau. Mae'r Ddeddf hefyd yn rhoi pwerau i Weinidogion Cymru wneud rheoliadau mewn perthynas â threfniadau partneriaeth ffurfiol, adnoddau ar gyfer trefniadau partneriaeth (gan gynnwys cronfeydd cyfunol) a byrddau partneriaeth.

Bydd yr Aelodau yn ymwybodol o Ddeddf Gwasanaethau Cymdeithasol a Llesiant (Cymru) 2014 a byddant wedi cael wybodaeth am Ran 9 y Ddeddf a datblygiad y Byrddau Partneriaeth Ranbarthol. Ni fu unrhyw ymgynghori ffurfiol, heblaw gydag aelodau'r Bwrdd Partneriaeth Ranbarthol wrth lunio'r adroddiad hwn.

#### **6 – Asesiad Effaith ar Gydraddoldeb [cynnwys effeithiau ar yr Iaith Gymraeg]**

Yn berthnasol i brosiectau unigol o dan oruchwyliaeth y bwrdd

#### **7 – Oblygiadau Ariannol**

Mae 6 Awdurdod Lleol Gogledd Cymru yn derbyn cyllid drwy'r Grant Cyflawni'r Agenda Trawsnewid i gefnogi'r gwaith rhanbarthol ac yn cefnogi gwaith y Bwrdd Partneriaeth Ranbarthol. Yn 2017-18 trosglwyddwyd cyllid Cyflawni'r Agenda Trawsnewid i'r Grant Cynnal Refeniw ar gyfer Awdurdodau Lleol a chaiff hwn ei gyfuno'n rhanbarthol. Ymgwymerir â gwaith y Bwrdd Partneriaeth Ranbarthol gan aelodau o'r tîm Cydweithio Rhanbarthol sydd hefyd yn cael eu hariannu o'r ffynhonnell ariannol hon.

#### **8 – Atodiadau**

Atodiad 1 Adroddiad Bwrdd Partneriaethau Rhanbarthol

#### **9 - Papurau Cefndir (cysylltwch ag awdur yr Adroddiad am unrhyw wybodaeth bellach os gwelwch yn dda):**

Dim Papurau Pellach



CYDWEITHREDFA GWELLA GWASANAETHAU  
GOFAL A LLESIANT **GOGLEDD CYMRU**

**NORTH WALES** SOCIAL CARE AND WELL-BEING  
SERVICES IMPROVEMENT COLLABORATIVE

**BWRDD PARTNERIAETH  
RHANBARTHOL GOGLEDD CYMRU  
ADRODDIAD BLYNYDDOL  
2017/18**

Mae'r adroddiad hwn wedi'i lunio i fodloni'r gofynion a osodwyd gan Lywodraeth Cymru yn y Ddeddf Gwasanaethau Cymdeithasol a Llesiant (Cymru) 2014

## Cynnwys:

## Tudalen

1. Rhagair gan y Cadeirydd .....	3
2. Cyflawniadau o fewn y Flwyddyn .....	3
3. Rôl, Pwrpas ac Aelodaeth y Bwrdd Partneriaeth Rhanbarthol .....	7
4. Gofynion dan Ddeddf Gwasanaethau Cymdeithasol a Llesiant (Cymru) 2014 .....	9
5. Cyfeiriad Strategol Bwrdd Partneriaeth Rhanbarthol Gogledd Cymru (Cynllun Ardal) ....	10
6. Strwythur Llywodraethu .....	14
7. Integreiddio Gwasanaeth a Gwella Canlyniadau .....	16
8. Darpariaeth Statudol .....	19
9. Blaenoriaethau'r Bwrdd ar gyfer y Dyfodol .....	20



## 1. Rhagair gan Gadeirydd Bwrdd Partneriaeth Rhanbarthol Gogledd Cymru



Y Cyngorydd Gareth Roberts, Cadeirydd, Aelod Arweiniol, Cyngor Gwynedd:

*Fel Cadeirydd Bwrdd Partneriaeth Rhanbarthol Gogledd Cymru rwyf yn hynod falch o gynnydd Bwrdd Partneriaeth Rhanbarthol Gogledd Cymru. Rydym yn sicr, fel y rhanbarth fwyaf yng Nghymru, wedi profi heriau, ond rwyf yn falch iawn ein bod wedi llwyddo mewn sawl agwedd o'n cydweithrediad a gwaith integredig dros y flwyddyn ddiwethaf. Mae llawer mwy i'w wneud ond hyderaf y byddwn yn gallu adeiladu ar y sylfeini cadarn sydd wedi'u gosod ac y byddwn yn gallu darparu'r math cywir o arweinyddiaeth strategol leol ar iechyd a gofal cymdeithasol. Fel Bwrdd rydym yn gosod heriau i'n hunain yn barhaus ac yn cael ein herio gan ein cynrychiolwyr Trydydd Sector, Unigolyn a Gofalwr er mwyn sicrhau ein bod yn eglur ac yn hyderus ein bod yn gwneud yr hyn sy'n gywir ar gyfer ein poblogaeth, ac rydym o'r farn y byddwn yn gallu cyflawni hyn drwy gadw'r atebolrwydd am newid yn agosach at yr unigolion rydym yn eu gwasanaethu.*

*Dros y flwyddyn, rydym wedi treulio cryn dipyn o amser fel Bwrdd i gymell integreiddiad gwasanaethau yn y meysydd blaenoriaeth fel yr amlinellwyd yn y Ddeddf a datblygu ymagwedd ranbarthol gyda darpariaeth leol. Rydym wedi datblygu Cytundeb Integreiddio Rhanbarthol ac mae hon yn garreg filltir arwyddocaol ar gyfer y rhanbarth gyda'r holl bartneriaid yn dangos eu hymrwymiad i gydweithio ar gyfer y dyfodol. Mae ein cyflawniadau fel Bwrdd, hyd yma, yn unol â'n taith i integreiddio a chredwn y gall cyllidebau cyfunol fod yn rhan allweddol o ymagwedd system gyfan at iechyd a gofal cymdeithasol, ond bod rhaid gwneud hyn ar yr adeg gywir yn natblygiad gwasanaethau integredig.*

*O ystyried maint daearyddol y rhanbarth a nifer y partneriaid sy'n gysylltiedig, rydym yn ymwybodol iawn nad ydym eisiau colli golwg ar yr hyn sy'n bwysig i'n poblogaeth ar lefel leol; ac rydym yn hynod falch o gyhoeddi bod canfyddiadau'r Adolygiad Seneddol o Iechyd a Gofal Cymdeithasol yn unol â'n hymagwedd ac edrychwn ymlaen at gyflawni argymhellion yr adroddiad. Fel Cadeirydd, hoffwn ddiolch i holl aelodau Bwrdd Partneriaeth Rhanbarthol Gogledd Cymru am eu gwaith a'u cefnogaeth dros y flwyddyn ddiwethaf, gan ein bod wedi ymdrin â llawer o faterion cymhleth. Edrychaf ymlaen at Gadeirio'r Bwrdd hyd at ddiwedd mis Mawrth 2019.*

## 2. Uchafbwyntiau a Chyflawniadau o fewn y Flwyddyn

### Safbwynt cynrychiolydd y Gofalwr

Mae graddfa a chyflymder y gwaith a wneir gan y Bwrdd hwn yn enfawr ac yn frawychus. Yn amlwg, mae yna gyfyngiad ar faint o gyfranogiad dinasyddion sy'n briodol ar y lefel strategol hon ond os nad yw strategaeth yn adlewyrchu profiad a dyhead y dinesydd, yna ni fydd yr ymarfer chwaith.

Bu aelodau'r Bwrdd yn groesawgar iawn ond mae natur y Byrddau hyn o'r fath fel ei fod yn golygu bod bwydo persbectif y dinesydd i drafodaethau sy'n canolbwyntio'n bennaf ar y gwasanaeth, yn waith heriol i ddweud y lleiaf. Mae'r Bwrdd yn amlwg yn ceisio mynd i'r afael â hyn.

Ymddengys bod rhannau o Ddeddf 2014 sy'n ymwneud â strwythur a llywodraethu sefydliadol yn cael eu deall yn dda [i'r graddau yr wyf i'n eu deall!] ond ni ddeallir Cymorth dan Gyfarwyddyd y Dinesydd, y Model Cymdeithasol o Anabledd, Byw'n Annibynnol ac Eiriolaeth Annibynnol gystal: mae'r ddealltwriaeth gyffredinol yn wael ac mae dealltwriaeth ymarferol yn enwedig yn anghyson ac mewn mannau yn gwrthsefyll newid.

### Safbwynt aelod Cabinet Awdurdod Lleol

Mae'r BPRhGC wedi datblygu'n sylweddol ers iddo gael ei sefydlu ac mae gwaith sylweddol yn digwydd ar lefel strategol ac yn weithredol i integreiddio gwasanaethau, ac i gefnogi'r gwaith yn lleol i wella ein gwasanaethau i ddinasyddion Gogledd Cymru. Mae ffrydiau gwaith blaenoriaeth yr BPRhGC yn symud ymlaen ac fel rhanbarth rydym yn symud tuag at gytuno ar ymagwedd ranbarthol gyda chyflenwi lleol. Fel Aelod Cabinet, cefais fy annog i ddarllen argymhellion yr Adolygiad Seneddol ac i arwain gyda chydweithwyr wrth ddatblygu ein cynllun rhanbarthol gyda phartneriaid ar ran y BPRhGC.

### Safbwynt Cyfarwyddwyr Gwasanaethau Cymdeithasol

Ers i'r BPRhGC ddod i fodolaeth, mae wedi aeddfedu'n sylweddol ac mae'r Bwrdd yn datblygu ei ddull strategol o ddarparu gwasanaethau integredig a hyrwyddo darpariaeth leol.

Mae'r adroddiad yn dogfennu bod llawer o waith yn digwydd ledled Gogledd Cymru ac rydym yn falch o weld bod yr agwedd strategol at yr Adolygiad Seneddol yn flaenoriaeth allweddol ar gyfer y flwyddyn i ddod.

Byddem yn cadarnhau ein hymrwymiad i gyfeiriad rhanbarthol ar y meysydd blaenoriaeth, fodd bynnag, byddem yn awgrymu dull mwy cynhwysol o ran llais y gofalwr a'r defnyddiwr gwasanaeth.

Ar adegau cafwyd heriau wrth osod arweiniad strategol ar y cyd, byddai'r trydydd sector yn dadlau nad yw'r mecanwaith ar gyfer darparu arweinyddiaeth o'r fath yn gynhwysol a gallai fod yn ddoeth ail-edrych ar lywodraethu ac aelodaeth maes o law.

Mae'r naratif wedi cael ei ddominyddu gan faterion allweddol dros y flwyddyn, er enghraifft, gofal heb ei drefnu a gwasanaethau pobl hŷn. Mae angen inni ganolbwyntio ar ddeall ymhellach y pwysau a'r cyfleoedd mewn meysydd eraill megis iechyd meddwl a gwasanaethau plant. Gyda chymaint o bartneriaid ac ôl troed daearyddol mor eang, mae'n gredyd i'r bwrdd ein bod wedi dangos eglurder tuag at feysydd datblygu a gallwn ddangos cynnydd. Rydym yn parhau i geisio sicrhau'r cydbwysedd rhwng strategaeth leol a rhanbarthol a darparu gofal cymdeithasol ac iechyd, fodd bynnag, ni allwn gymryd yn ganiataol y gellir cyflawni pob un yn lleol, ond rydym yn cydnabod bod 'cryfder mewn niferoedd' a bod cysondeb yn allweddol i unigolion lle bynnag maen nhw yn byw ar hyd ôl troed Gogledd Cymru. Mae hyn hefyd yn cwmpasu ethos y Ddeddf Gwasanaethau Cymdeithasol a Lles, ac fel y nodwyd yn yr adroddiad, mae taith bellach i'w chymryd mewn perthynas â newid diwylliant tuag at ddylunio gwasanaeth sydd wir yn canolbwyntio ar y dinesydd.



## Safbwynt cynrychiolydd y Bwrdd Iechyd

Mae'r Bwrdd Iechyd yn gwerthfawrogi'r cyfle unigryw y mae'r Bwrdd Partneriaeth Ranbarthol yn ei dwyn o ran trafodaethau ledled Gogledd Cymru yn y meysydd blaenoriaeth fel yr amlinellir yn y Ddeddf. Rydym yn falch bod Is-Gadeirydd y Bwrdd Iechyd wedi cael ei ethol yn Is-gadeirydd y BPRh, gan nodi ein hymrwymiad parhaus i weithio mewn partneriaeth.

Rydym yn falch bod ein gwaith fel partneriaeth wedi'i adeiladu'n gryf ar y gwaith asesu anghenion poblogaeth a wnaed ym 2016/17. Mae hyn yn ein galluogi i dargedu a chanolbwyntio ein hymdrechion ar draws Gogledd Cymru, i'n cymunedau a'r bobl yr ydym yn eu gwasanaethu.

Rydym yn falch o weld y gwaith ar iechyd plant (gyda ffocws ar y plant hynny ag anghenion cymhleth) yn ymddangos ar raglen y BPRh ac i dynnu sylw at y gwaith strategol a wneir gan ystod o bartneriaid. Drwy weithio gyda'n gilydd, rydym wedi cyflawni mwy ac erbyn hyn mae gennym gynllun cadarn i symud camau gweithredu yn eu blaen.

Rydym hefyd yn gwerthfawrogi'r cyfle i ddatblygu gwaith ar y cyd sy'n canolbwyntio ar wasanaethau pobl hŷn, gan gynnwys dementia. Mae'r amser a dreulir mewn cyfarfodydd (a thu allan) sy'n canolbwyntio ar y strategaeth iechyd meddwl ar gyfer Gogledd Cymru, a'r diweddariadau rheolaidd a rennir rhwng asiantaethau'r BPRh yn darparu sylfaen gadarn i adeiladu arni.

Gan adlewyrchu ar 2017/18, mae'r Bwrdd Iechyd yn nodi:

- Y trafodaethau arddull 'gweithdy cadarnhaol' sydd wedi'u cynnal i ddatblygu'r gwaith rhwng cyfarfodydd ffurfiol. Mae'r rhyngweithio rheolaidd hwn a'r ffocws ar faterion allweddol ar y cyd wedi bod yn fuddiol ac mae'n sylfaen dda ar gyfer trafodaethau partneriaeth eraill.
- Mae'r Bwrdd Partneriaeth Rhanbarthol wedi galluogi'r Bwrdd Iechyd (ac asiantaethau eraill) i fod yn rhan o drafodaethau Gogledd Cymru ar nifer o faterion / rhaglenni rhanbarthol beirniadol trwy ei aelodaeth. Mae hyn yn cynnwys y gwaith ar gynhwysiant digidol, y strategaeth gweithlu rhanbarthol a Bwrdd Uchelgais Economaidd Gogledd Cymru (BUEGC).

Yn olaf, ym mlwyddyn yr Adolygiad Seneddol, bydd y BPRhGC yn ein galluogi i ddatblygu a chryfhau ein gwaith yn yr ardal mewn partneriaeth ag asiantaethau.

## Safbwynt cynrychiolydd(cynrychiolwyr) y trydydd sector

Mae'r Sector Gwirfoddol yn croesawu'r cyfle i chwarae rôl lawn a gweithredol yng ngwaith y Bwrdd Partneriaeth Ranbarthol. Bu'n ddymuniad hir i'r sector weithio ochr yn ochr â'n partneriaid statudol i ddarparu gwasanaethau iechyd a gofal cymdeithasol effeithiol a thargedig sy'n cyd-fynd â nodau ac amcanion y Ddeddf Gwasanaethau Cymdeithasol a Lles. Mae'r egwyddorion y tu ôl i'r Ddeddf yn adlewyrchu'r gwerthoedd a'r canlyniadau y byddai'r Sector Gwirfoddol yn hoffi eu gweld ar waith yn ein holl wasanaethau wrth symud ymlaen. Mae'r pwyslais ar rymuso unigolion i helpu eu hunain a chwilio am atebion cymunedol i gynnal annibyniaeth wastad wedi bod y piler canolog o ran gwasanaethau sy'n canolbwyntio ar yr unigolyn. Mae gweld y sector statudol, annibynnol a gwirfoddol yn dod at ei gilydd mewn partneriaeth gyfartal i sicrhau bod y Ddeddf yn cael ei gweithredu yn cael ei gymeradwyo, ond



mae angen gwaith o hyd gan bawb ar alinio'r theori gyda'r ymarfer i'w wneud yn wirioneddol effeithiol.

Fel cysyniad newydd, mae'r BPRhGC a'i weithrediadau wedi bod yn gromlin ddysgu bwysig iawn i bawb dan sylw. Fel cynrychiolydd o'r Trydydd Sector bu nifer o heriau, ac nid y lleiaf ohonynt yw'r ymrwymiad amser sydd ei angen i gynrychioli barn y sector yn briodol a chefnogi nod strategol y bwrdd.

Rwy'n ddiolchgar am y gefnogaeth a'r cyngor y mae ein partneriaid statudol wedi eu darparu mewn sawl cam o'r BPRh. O ran deall gweithrediadau cyllid y Gronfa Gofal Integredig (GGI) a chymhlethdodau cyllidebau cyfun, mae partneriaid statudol wedi mynd allan o'u ffordd i sicrhau bod cynrychiolwyr y Trydydd Sector yn cael eu cefnogi i ddeall gwaith manwl a chymhleth yr GGI.

Rhaid i'r Trydydd Sector fod yn rhan annatod o'r BPRhGC er mwyn cyflawni integreiddiad gwasanaethau'n llwyddiannus gyda Gofal Cymdeithasol ac lechyd ar draws ardal ddaearyddol fawr. Mae cynrychiolaeth ar y BPRhGC yn sicrhau bod llais y Trydydd Sector yn rhan bwysig o unrhyw ystyriaeth.

Mae yna lawer o heriau ac ni ddylid eu cymryd yn ysgafn. Mae cydnabyddiaeth o anghenion y rhai sy'n defnyddio'r Trydydd Sector yn hanfodol ac mae'n rhaid clywed eu llais ond gellir esgeuluso hyn yn rhwydd.

Ar draws y BPRhGC mae yna nifer o gyrrff Trydydd Sector sydd i gyd yn ysu i gael eu clywed ac i gymryd rhan gan ddefnyddio eu sgiliau unigol i gynorthwyo i symud gwaith o fewn y Ddeddf yn ei flaen.

Drwy'r her a wneir gan Gynrychiolaeth y Trydydd Sector y gallwn sicrhau bod cynnydd yn cael ei wneud a bod ystyried y Trydydd Sector yn dod yn beth awtomatig.

Gyda llwyth gwaith heriol y BPRhGC mae'n rhy hawdd i esgeuluso sut y bydd eu penderfyniadau yn effeithio ar unigolion. Dylem bob amser geisio sicrhau bod yr effaith yn bositif i'r boblogaeth a wasanaethwn.

Mae dwy flynedd wedi mynd yn gyflym iawn ac mae wedi cymryd y cyfnod hwn i deimlo'n aelod dilys o'r Bwrdd ac i deimlo bod gan y gynrychiolaeth rywfaint o bwysau ac ni ddylid colli'r momentwm hwn a gymerodd gymaint o amser i'w sefydlu.

### Safbwynt Cynrychiolydd Cyfetholedig

Mae bod yn aelod o'r Bwrdd ers ei sefydlu yn sicr wedi rhoi cipolwg gwych mewn i'r heriau a chyfleoedd y mae integreiddio gwasanaethau yn ei gyflwyno, ac yn ategu'r angen am gydweithio gwirioneddol, a thra bod y rhyngwlad yn dda, mae angen i gyflymder y newid gyflymu. Dwi'n credu bod ymagwedd BPRhGC tuag at Banel Dinasyddion Gogledd Cymru yn eithaf unigryw o ran ei ddylunio a'i swyddogaeth ac mae'n sicrhau bod lleisiau nad oedd wedi cael eu clywed o'r blaen yn cael eu hystyried a'u deall.

Fel aelod cyfetholedig Heddlu Gogledd Cymru ar Fwrdd Partneriaethau Rhanbarthol Gogledd Cymru, rwy'n ymwybodol bod natur newidiol trosedd a'r galw yn gosod heriau sylweddol arnom ni, yn enwedig mewn cyfnod pan mae cyllidebau wedi bod yn lleihau mewn termau real dros sawl blwyddyn. Er mwyn sicrhau bod Gogledd Cymru yn parhau i fod yn un o'r llefydd

mwyaf diogel yn genedlaethol, yna mae'n rhaid i ni integreiddio gwasanaethau yn well, a gweithredu'n fwy cydweithredol er lles ein cymunedau. Wrth gwrs mae deddfwriaeth yn gosod rhwymedigaethau ar iechyd a gofal cymdeithasol i ddod ynghyd fel hyn trwy waith y bwrdd, ond rwy'n credu bod dyletswydd arnom ni fel sefydliad i chwilio am ffyrdd newydd a gwahanol o weithio i sicrhau y gallwn gefnogi'r rhai mwyaf diamddiffyn yn ein cymdeithas. Mae'r bwrdd yn rhoi cyfle i ni ymgysylltu â phartneriaid statudol a thrydydd sector er mwyn cyflawni hyn ac rwy'n croesawu aelodaeth barhaus y grŵp.

### 3 Rôl, Pwrpas ac Aelodaeth y Bwrdd Partneriaeth Rhanbarthol Gogledd Cymru

*Mae'r adran hon o'r Adroddiad Blynyddol yn nodi sut y mae BPRhGC wedi gweithredu yn y flwyddyn ddiwethaf, gan gynnwys ymgysylltu â defnyddwyr gwasanaeth, dinasyddion ac amlinellu'r trefniadau rheoli prosiectau a rhaglenni sydd ar waith; mae hefyd yn cynnwys y pwrpas, rôl, blaenoriaethau allweddol ac aelodaeth BPRhGC.*

Cytunodd BPRhGC ar ei Egwyddorion Arweiniol ym mis Tachwedd 2016 ac fe adolygwyd y rhain yn ddiweddar mewn sesiwn gweithdy a hwyluswyd. Mae'r Bwrdd Partneriaeth wedi ymroi i ddarparu gwell iechyd a lles cynaliadwy i bawb yng Ngogledd Cymru.

Golyga hyn:

- Newid y system gyfan ac ail-fuddsoddi adnoddau i fodol ataliol sy'n hyrwyddo iechyd a lles da, ac sy'n defnyddio tystiolaeth o'r hyn sy'n gweithio orau yn effeithiol
- Mae gofal yn cael ei gyflawni mewn dulliau cydlynol o amgylch anghenion, dewisiadau, ac asedau cymdeithasol pobl (defnyddwyr gwasanaeth, gofalwyr a chymunedau)
- Mae pobl yn cael eu galluogi i ddefnyddio eu hyder a'u sgiliau i fyw'n annibynnol, gan dderbyn cefnogaeth gan ystod o ddewisiadau o ansawdd uchel yn y gymuned
- Ymgorffori cyd-gynhyrchu yn y broses o wneud penderfyniadau er mwyn i ddinasyddion a'u cymunedau lunio'r gwasanaethau
- Rydym yn cydnabod yr ystod eang o ffactorau sy'n dylanwadu ar iechyd a lles a phwysigrwydd cysylltiadau â'r meysydd hyn (gan gynnwys addysg, tai, lles, lleihau digartrefedd, twf economaidd, adfywio, hamdden a'r amgylchedd).

#### 3.1 Adolygwyd, diweddarwyd a chytunwyd Cylch Gorchwyl BPRhGC gan y Bwrdd ym mis Mehefin 2018. Rôl BPRhGC yw:

- Sicrhau bod cydweledigaeth gytunedig a chyfeiriad clir o ran datblygiad y gwasanaeth ac integreiddiad iechyd, gofal a lles
- Sicrhau bod cynlluniau a rennir a strategaethau ar waith (wedi'u cefnogi gan achosion busnes priodol) i gyflawni'r weledigaeth
- Sicrhau bod y cynlluniau strategol yn cael eu gwerthuso a'u hadolygu yn erbyn y canlyniadau a dangosyddion perfformiad cytunedig a dealladwy
- Arwain ymagwedd strategol at gyfathrebu a hyrwyddo'r cyfeiriad y symudir iddo a'r cynnydd a wnaed.
- Sicrhau y cedwir at egwyddorion y Bwrdd
- Cynnal trosolwg effeithiol o'r adnoddau a ddyrannwyd

- Adrodd i'r Bwrdd Arweinyddiaeth Rhanbarthol ar gynnydd, materion allweddol ac eithriadau, dwysau unrhyw rwystr i gynnydd o fewn y Bwrdd i'w ddatrys
- Sicrhau bod adroddiad blynyddol ar gynnydd yn cael ei baratoi a'i gyflwyno yn unol â gofyniad Llywodraeth Cymru.

Mae'r Bwrdd yn parhau i gwrdd yn fisol ar yr amser presennol, ac mae hefyd wedi cynnal gweithdai a sesiynau datblygu yn ogystal â chyfarfodydd busnes.

Mae nifer yr aelodau sy'n ofynnol ar gyfer y Bwrdd Partneriaeth Rhanbarthol wedi'i nodi yn y Canllawiau Statudol fel Rhan 9 Deddf Gwasanaethau Cymdeithasol a Llesiant (Cymru) 2014. Mae gan y BPRhGC aelodau o'r holl feysydd aelodaeth sy'n ofynnol ac mae ganddo hefyd aelodau cyfetholedig o'r Cyngor Gwasanaethau Gwirfoddol, Heddlu Gogledd Cymru, Gwasanaeth Tân ac Achub Gogledd Cymru a Gwasanaeth Ambiwlans Gogledd Cymru. Mae BPRhGC hefyd wedi cytuno i gynyddu nifer ei gynrychiolwyr unigol a gofalwr i ddau'r un ac mae ar hyn o bryd yn gweithio ar broses Datganiadau o Ddiddordeb.

Mae aelodaeth bresennol y BPRhGC fel y ganlyn:

Enw	Teitl	Aelodaeth yn dod i ben
Y Cyngorydd Llinos Medi Huws	Cyngor Sir Ynys Môn	Mai 2022
Morwena Edwards	Cyngor Gwynedd	Parhaus
Y Cyngorydd Bobby Feeley	Cyngor Sir Ddinbych	Mai 2022
Caroline Turner	Cyngor Sir Ynys Môn	Parhaus
Y Cyngorydd Christine Jones	Cyngor Sir y Fflint	Mai 2022
Clare Field	Cyngor Bwrdeistref Sirol Wrecsam	Parhaus
Y Cyngorydd Liz Roberts	Cyngor Bwrdeistref Sirol Conwy	Mai 2022
David Worrall	Aelod Trydydd Sector	31 Hydref 2018
Debbie Shaffer	Aelod Derbynwyr Gwasanaeth	31 Hydref 2018
Jenny Williams	Cyngor Bwrdeistref Sirol Conwy	Parhaus
Y Cyngorydd Joan Lowe	Cyngor Bwrdeistref Sirol Wrecsam	Mai 2022
Lynda Colwell	Cynrychiolydd Trydydd Sector	31 Hydref 2018
Margaret Hanson	Bwrdd Iechyd Prifysgol Betsi Cadwaladr	Parhaus
Mary Wimbury	Cynrychiolydd Darparwyr Gwasanaeth	31 Hydref 2018
Morag Olsen	Bwrdd Iechyd Prifysgol Betsi Cadwaladr	Parhaus

Neil Ayling	Cyngor Sir y Fflint	Parhaus
Nicola Stubbins	Cyngor Sir Ddinbych	Parhaus
Richard Weigh	Prif Swyddog Cyllid (rhan 151) (Cyfetholedig)	Parhaus
Vin West	Cynrychiolydd Gofalwyr	31 Hydref 2018
Wendy Jones	Cyngor Gwasanaethau Gwirfoddol Gogledd Cymru (Cyfetholedig)	Parhaus
William Gareth Roberts (Cadeirydd)	Cyngor Gwynedd	Mai 2022
Richard Debicki	Heddlu Gogledd Cymru (Cyfetholedig)	Parhaus
Helen MacArthur	Gwasanaeth Tan ac Achub Gogledd Cymru (Cyfetholedig)	Parhaus
Andrew Long	Gwasanaeth Ambiwlans Gogledd Cymru Cymru (Cyfetholedig)	Parhaus
Teresa Owen	Bwrdd Iechyd (Cyfetholedig)	Parhaus
Bethan Jones Edwards	Pennaeth Cydweithredu Rhanbarthol	Parhaus
	Cadeirydd Cyfarfod Grŵp Arweinyddion Gogledd Cymru (os nad yn aelod yn barod)	Cyfnod fel Cadeirydd

Caiff busnes y BPRhGC ei reoli gan Dîm Cydweithio Rhanbarthol Gogledd Cymru.

#### 4. Gofynion dan Ddeddf Gwasanaethau Cymdeithasol a Llesiant (Cymru) 2014

Mae'r gofynion ar gyfer y Byrddau Partneriaeth Rhanbarthol wedi'u nodi yn Rhan 9 y Canllaw Statudol (Trefniadau Partneriaeth). Fodd bynnag ym mis Mawrth 2018, darparodd Llywodraeth Cymru ganllaw ychwanegol ar gyfer cynhyrchu Adroddiadau Blynyddol y Byrddau Partneriaeth Rhanbarthol ac mae'r adroddiad hwn yn dilyn y gofynion o fewn y canllaw ychwanegol hwnnw.

Yn unol â gofynion y Ddeddf, mae BPRhGC wedi blaenoriaethu integreiddiad gwasanaethau yn y meysydd canlynol:

- Pobl hŷn ag anghenion cymhleth a chyflyrau tymor hir, yn cynnwys dementia
- Pobl gydag anabledau dysgu
- Gofalwyr, gan gynnwys gofalwyr ifanc
- Gwasanaethau Cefnogaeth Integredig i Deuluoedd
- Plant gydag anghenion cymhleth oherwydd anabled neu afiechyd

Yn ychwanegol i'r uchod, mae BPRhGC wedi ymgymryd â rôl strategol arweiniol i sicrhau bod yr Asesiad Anghenion Poblogaeth a'r Cynllun Ardal wedi'u cwblhau; mae wedi goruchwylio

datblygiad y Strategaeth Iechyd Meddwl ac mae aelodau'r BPRhGC yn ymwneud a chyflwyno hyn yn lleol; mae'r BPRhGC wedi cael trosolwg strategol o grantiau rhanbarthol megis y Gronfa Gofal Integredig a Grant y Gofalwr; mae hefyd wedi cynnal arolygiaeth o'r gwaith yn gysylltiedig â'r Farchnad Ddarparwyr yng Ngogledd Cymru yn ogystal â gwaith y Bwrdd Comisiynu Rhanbarthol; y Bwrdd Gweithlu Rhanbarthol; Cyllidebau Cyfun; Fforwm Gwerth Cymdeithasol; Panel Dinasyddion a DEWIS Cymru. Mae BPRhGC hefyd wedi cael cyflwyniadau ar flaenoriaethau'r Bwrdd Cynllunio Ardal ar Gamddefnyddio Sylweddau a'r Byrddau Gwasanaethau Cyhoeddus yng Ngogledd Cymru.

Datblygodd y Bwrdd ei raglen waith flynyddol yn gynnar yn 2017/18 ac mae hyn wedi gosod sail i'r hyn sy'n cael ei adrodd ac arolygiaeth gan y Bwrdd dros y flwyddyn.

Cynhaliodd BPRhGC weithdy wedi'i hwyluso ym mis Mawrth 2018 i adolygu ei gynnydd ac roedd y gweithdy hwn hefyd yn ystyried yr Adolygiad Seneddol o Iechyd a Gofal Cymdeithasol. Cytunodd Aelodau BPRhGC ar y canlynol:

Mae gweledigaeth ac egwyddorion arweiniol presennol y bartneriaeth ranbarthol yn parhau'n briodol ac nid oes angen newid hyn nac ychwaith y nodau cyffredinol, fel y nodwyd yn 3.1 uchod, y mae partneriaid yn gweithio tuag atynt.

Cydnabyddodd y Bwrdd, fodd bynnag, bod meysydd lle nad oedd integreiddiad wedi bod yn ddigon cyflym nac ychwaith yn ddigon helaeth ond roedd o'r farn bod yr Adolygiad Seneddol yn rhoi cyfle i ddarparu newid ac i symud tuag at ardaloedd di-dor effeithiol yn llawer mwy strategol. Er mwyn galluogi hyn, cytunwyd bod angen i'r cynlluniau strategol ar gyfer y rhanbarth dros y tair blynedd nesaf ganolbwyntio ar gefnogi ardaloedd, defnyddio'r adnoddau fydd ar gael o'r gronfa drawsnewid genedlaethol.

Mae Cadeirydd BPRhGC wedi ysgrifennu at Gadeiryddion y Byrddau Gwasanaethau Cyhoeddus er mwyn dechrau trafodaeth ar y cyfleoedd i gydweithio a bydd hyn yn symud ymlaen i sefydlu llywodraethu effeithiol yn y dyfodol ar draws y Byrddau.

Cytunodd aelodau BPRhGC bod angen i'r Bwrdd chwarae rôl wahanol yn y dyfodol – yn canolbwyntio ar ddiffinio ac egluro'r hyn mae'n ei ddisgwyl gan ardaloedd a gwasanaethau rhanbarthol ar draws Gogledd Cymru a gwneud partneriaid yn gyfrifol am gynnydd a chanlyniadau yn erbyn y disgwyliadau hyn a herio'r hyn sydd ddim yn gweithio. Mae'r Bwrdd hefyd yn awyddus i gryfhau ei rôl ddylanwadol – dylanwadu staff, y cyhoedd a Llywodraeth Cymru.

Mae BPRhGC wedi sefydlu grŵp tasg a gorffen i ddatblygu ei strategaeth ar gyfer gwasanaethau di-dor i ardaloedd ar draws y rhanbarth, yn unol â chyfeiriad argymhellion yr Adolygiad Seneddol.

## **5 Cyfeiriad Strategol Bwrdd Partneriaeth Rhanbarthol Gogledd Cymru**

*Mae'r adran hon yn nodi beth oedd amcanion allweddol y Bwrdd dros y flwyddyn ddiwethaf.*

### Cynllun Ardal BPRhGC

Mae Cynllun Ardal BPRhGC yn gosod y blaenoriaethau ar gyfer integreiddio'r gwasanaethau rhwng iechyd a gofal cymdeithasol ar draws Gogledd Cymru, yn cynnwys gwasanaethau i bobl hŷn, plant a phobl ifanc, pobl ag anableddau dysgu, gofalwyr ac iechyd meddwl. Mae'r Cynllun

Ardal yn nodi'r map llwybr ar gyfer cyflawni integreiddiad a fydd yn cael ei oruchwylio gan FPRhGC.

Mae'r Cynllun Ardal yn seiliedig ar y gwaith ymgysylltu ac ymgynghori a wnaed fel rhan o ddatblygiad yr asesiad poblogaeth. Cafodd ymgynghori ac ymgysylltu hefyd eu cynnwys yn rhan o'r cynlluniau sgopio a chyflenwi a baratowyd ar gyfer pob un o flaenoriaethau'r Bwrdd. Cynhaliwyd ymgynghoriad helaeth ar y Cynllun Ardal drafft rhwng 11 Awst ac 17 Tachwedd 2017 a hyrwyddwyd hyn drwy rwydweithiau rhanbarthol, y Cynghorau Gwasanaethau Gwirfoddol, Awdurdodau Lleol a'r Bwrdd Iechyd. Cymeradwywyd y Cynllun Ardal terfynol gan y BPRhGC Ionawr 2018 ac mae adroddiad wedi'i gyflwyno ger bron y cyfarfodydd gweithgor uwch priodol, cyfarfodydd archwilio a/neu cabinet ym mhob Awdurdod Lleol a'r Bwrdd Iechyd.

Drwy gydol datblygiad y Cynllun Ardal mae swyddogion wedi gweithio gyda swyddogion y Byrddau Gwasanaethau Cyhoeddus i osgoi dyblygu ac i wneud defnydd effeithiol o'r data a chyfleoedd ymgynghori. Mae Cadeirydd BPRhGC hefyd wedi ysgrifennu at Gadeiryddion y Byrddau Gwasanaethau Cyhoeddus (BGC) i ddechrau trafodaeth ar y berthynas a'r dibyniaethau rhwng y BGC a BPRhGC.

Mae llawer o flaenoriaethau allweddol yng Nghynllun Ardal BPRhGC a bydd y rhain yn cael eu datblygu gan y meysydd blaenoriaethu ar gyfer integreiddio:

#### Plant a Phobl Ifanc

- Gwella cymorth iechyd a gofal cymdeithasol i blant ag anghenion cymhleth
- Gwell cefnogaeth ar gyfer iechyd meddwl plant
- Pob plentyn i fod yn ddiogel ac yn iach o feichiogrwydd hyd at 2 oed
- Rhwystro gordewdra ymhlith plant
- Gwell gwasanaethau cefnogi teuluoedd

#### Pobl Hŷn

- Integreiddio gwasanaethau i bobl hŷn ag anghenion cymhleth yn cynnwys dementia
- Cefnogi sefydliadau sy'n darparu gofal
- Cynyddu lefel a chyflymdra integreiddio

#### Anableddau Dysgu

- Llunio Strategaeth Anabledd Dysgu Rhanbarthol
- Dylunio a darparu gwasanaethau integredig i bobl ag anableddau dysgu

#### Iechyd Meddwl

- Gweithio mewn partneriaeth i integreiddio a darparu'r Strategaeth Iechyd Meddwl

#### Gofalwyr

- Darparu cymorth priodol i ofalwyr a gofalwyr ifanc
- Mapio'r ddarpariaeth bresennol a chytuno ar gynnig rhanbarthol i ofalwyr.



Mae'r Cynllun Ardal hefyd yn rhestru canfyddiadau eraill o'r Asesiad Poblogaeth, mae llawer ohonynt yn cael sylw gan bartneriaid fel rhan o'u busnes craidd neu gan bartneriaethau presennol. Mae'r cynllun yn disgrifio'n fras lle mae hyn yn digwydd ac yn rhoi dolenni er mwyn cael rhagor o wybodaeth.

### Comisiynu Strategol

Mae Rhan 9 y Ddeddf yn gofyn bod cynnydd yn cael ei wneud o ran comisiynu integredig rhanbarthol. Mae Gogledd Cymru wedi cael trefniadau comisiynu rhanbarthol ar waith rhwng yr Awdurdodau Lleol a'r Bwrdd Iechyd ers 2012.

Fel rhanbarth, gweithiom gyda'r Bwrdd Comisiynu Cenedlaethol i ddatblygu, treialu a chwblhau dadansoddiad o farchnad cartref gofal. Mae hyn yn darparu gwybodaeth a dadansoddiad o'r sector cartref gofal ac mae ein datganiad o sefyllfa'r farchnad wedi datblygu o'r gwaith hwn.

Mae gennym gytundeb cyn-lleoli rhanbarthol ar gyfer cartrefi gofal, rhwng yr Awdurdodau Lleol, y Bwrdd Iechyd a Darparwyr ac rydym newydd gwblhau tendr rhanbarthol ar gyfer darpariaeth gofal gartref, unwaith eto'n cytuno ar gontract cyffredin a manyleb ar gyfer gwasanaethau.

Mae gan yr Awdurdodau Lleol ymagwedd integredig at gytuno ar ffioedd â darparwyr ac maent wedi datblygu methodoleg ranbarthol. Nid yw'r fethodoleg yn cynhyrchu ffi ranbarthol - byddai hyn yn anodd ei gyflawni oherwydd grymoedd y farchnad, lefelau darpariaeth, ffactorau lleol megis gweithlu a fforddadwyedd.

Mae gennym ymagwedd integredig at sicrhau ansawdd rhwng yr awdurdodau lleol a'r bwrdd iechyd. Rydym hefyd yn adolygu ein gweithdrefnau pryderon cynyddol.

### Cyllidebau Cyfun

Ym mis Mehefin 2017 cefnogodd BPRhGC ddatblygiad Cytundeb Integreiddio Rhanbarthol. Mae hwn yn gytundeb trosfwaol y mae pob partner wedi'i arwyddo dan sêl sy'n cofnodi sut y bydd partneriaid yn cydweithio ac yn nodi:

- Y prif amcanion
- Egwyddorion cydweithio
- Strwythurau llywodraethu y mae partneriaid wedi'u rhoi ar waith (adrodd i FPRhGC)
- Rolau a chyfrifoldebau'r partïon

Bydd pob cyllideb gyfun sydd wedi'i datblygu yn y Gogledd yna yn cael ei gosod o dan y cytundeb trosfwaol hwn. Mae'r ymagwedd hon hefyd yn galluogi i unrhyw gytundeb Adran 33 presennol gael ei gynnwys o fewn y cytundeb hwn. Mae hwn yn ddatblygiad arwyddocaol ar gyfer y rhanbarth ac mae'r Cytundeb Integreiddio Rhanbarthol wedi'i gefnogi gan strwythur llywodraethu/ gwleidyddol bob sefydliad partner.



Mae'r rhanbarth hefyd wedi datblygu trefniadau cyllideb gyfun ar gyfer y canlynol:

- Cronfa Gofal Integredig
- Cyllid Grant i Ofalwyr (Cyllid Pontio Gofalwyr yn flaenorol)
- Gwasanaethau Cefnogaeth Integredig i Deuluoedd
- Lleoliadau Cartref Gofal

Mae yna hefyd lawer o drefniadau cyllideb gyfun lleol yn datblygu ar draws y rhanbarth, er enghraifft, Ffordd Gwynedd a Gallu Cartrefi Gofal Sir y Fflint.

Mae'r rhanbarth hefyd wedi datblygu cyllideb gyfun ar gyfer cartrefi gofal, yn unol â gofynion y Ddeddf, ac mae'r gyllideb hon wedi'i datblygu yn seiliedig ar beidio rhannu risg yn unol â'r trefniadau o fewn rhanbarthau eraill.

### Gweithlu Rhanbarthol

Ym mis Mawrth 2018 cefnogodd BPRhGC y Strategaeth Gweithlu Gofal Cymdeithasol ac Iechyd Cymunedol Gogledd Cymru. Mae'r strategaeth hon wedi'i datblygu mewn partneriaeth ac fe gafwyd cyfnod ymgynghori cyn cytuno ar y strategaeth derfynol. Mae rhaglen waith wedi'i datblygu ar gyfer darparu'r strategaeth ac mae partneriaid ar y Bwrdd Gweithlu Rhanbarthol yn dechrau ar ddarparu'r strategaeth uchelgeisiol a newydd hon, bydd y ddarpariaeth yn cael ei monitro gan FPRhGC.

### Ffrydiau Gwaith Blaenoriaeth Bwrdd Partneriaeth Rhanbarthol Gogledd Cymru

Mae pob un o'r ffrydiau gwaith blaenoriaeth yn darparu diweddariadau rheolaidd i FPRhGC ar gynnydd eu gwaith; mae gwaith sylweddol yn cael ei wneud i gyd-gynhyrchu fframweithiau a strategaethau gydag unigolion, gofalwyr, darparwyr gwasanaeth a chomisiynwyr o fewn y ffrydiau gwaith. Mae datblygiadau'r ffrydiau gwaith yn seiliedig ar ymagwedd ranbarthol ond darpariaeth leol ac mae BPRhGC yn falch bod cyfeiriad y cynnydd yn adlewyrchu'r argymhellion o fewn yr Adolygiad Seneddol gan ganolbwyntio ar ddarpariaeth leol.

### Panel Dinasyddion Gogledd Cymru

Mae BPRhGC yn parhau â phanel dinasyddion a gaiff ei reoli gan Cefnogaeth Gymunedol a Gwirfoddol Conwy a'i ariannu gan y 6 Awdurdod Lleol. Mae'r Tîm Cydweithio Rhanbarthol yn rheoli'r contract gyda Cefnogaeth Gymunedol a Gwirfoddol Conwy ar ran y partneriaid. Bydd y panel rŵan yn cynnwys pobl ifanc 16 mlwydd oed a hŷn ac mae'r panel wedi bod yn weithgar iawn yn ystod y flwyddyn. Mae gan y Panel wefan a thudalen Facebook ([www.llaisygogledd.wales](http://www.llaisygogledd.wales)) ac mae gwybodaeth ac ymgynghoriadau yn cael eu hychwanegu yn rheolaidd. Mae'r ymgynghoriadau diweddaraf wedi cynnwys Strategaeth Anabledd Dysgu Gogledd Cymru a "Mesur y Mynydd". Nod ein panel yw casglu barn cymunedau am anghenion unigolion er mwyn bwydo i mewn i ddatblygiadau ar draws y rhanbarth.

## Grŵp Llywio Gwerth Cymdeithasol Gogledd Cymru

Mae'r rhanbarth wedi sefydlu ei Grŵp Llywio Gwerth Cymdeithasol ac mae BPRhGC wedi cymeradwyo ei gylch gorchwyl a'i gynllun gwaith. Oherwydd maint daearyddol y rhanbarth, mae datblygiadau bellach ar waith i sefydlu fforymau lleol ym mhob un o'r ardaloedd Awdurdod Lleol a fydd yn adrodd i'r Grŵp Llywio, ac yn gyrru datblygiad sefydliadau gwrth cymdeithasol. Aeth aelodau o'r Grŵp Llywio i weithdy diagnostig Llywodraeth Cymru ar Gomisiynu Sefydliadau Gwerth Cymdeithasol ym mis Mehefin 2018.



## Fforwm Mwy Na Geiriau Gogledd Cymru

Sefydlwyd y Fforwm i dynnu cynrychiolwyr o nifer o sefydliadau perthnasol a leolir, ac sy'n weithredol yng Ngogledd Cymru er mwyn canolbwyntio ar weithredu fframwaith strategol Mwy Na Geiriau.

Yn ystod 2017-18, roedd y Fforwm yn cyfarfod yn rheolaidd i rannu gwybodaeth ac arferion da rhwng sefydliadau, cyrsiau iaith ac adnoddau perthnasol er enghraifft. Yn ychwanegol at hynny, rhannodd y Fforwm wybodaeth am y grantiau a'r digwyddiadau sydd ar gael i hyrwyddo a hwyluso'r iaith Gymraeg.

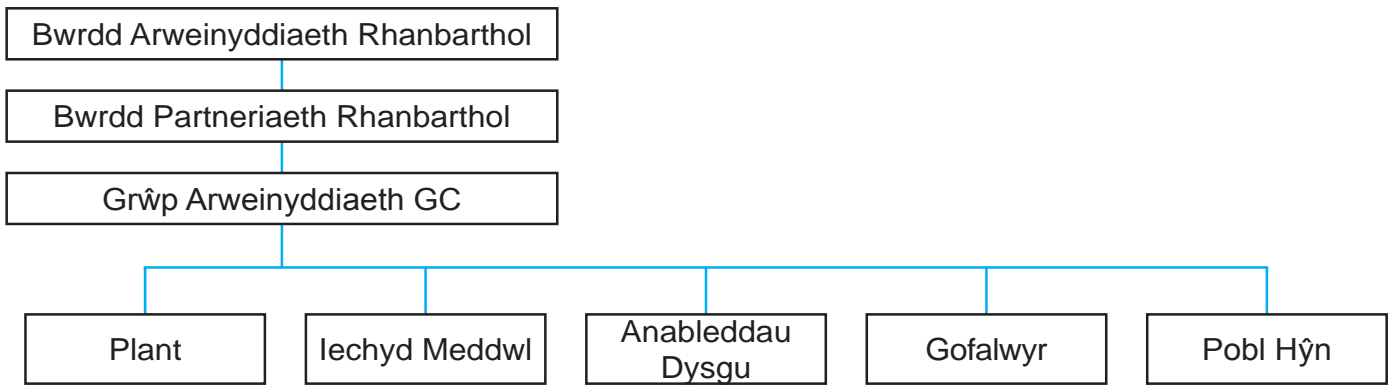
Cafwyd cyflwyniadau gan y Fforwm ar y canlynol:

- Cyflwyniad am System Wybodaeth Gofal Cymunedol Cymru (WCCIS) a darpariaeth system gofnodi ddwyieithog ar gyfer lechyd a Gwasanaethau Cymdeithasol.
- Cyflwyniad am Beilot Cymraeg Gwaith (ar gael drwy Gofal Cymdeithasol Cymru) i gefnogi'r sector Gofal Cymdeithasol, a
- Chyflwyniad gan Wasanaeth Gwybodaeth a Dadansoddi Llywodraeth Cymru am yr angen am gysondeb wrth gasglu data yn ymwneud â sgiliau iaith staff a'r angen am reolwyr / staff i ystyried yr iaith fel sgil. Yn ogystal â hynny, roedd trafodaeth ar sicrhau bod anghenion sgiliau iaith yn y gweithle yn gysylltiedig â gwaith Asesiad o Anghenion poblogaeth a bod yr iaith Gymraeg yn cael ei hyrwyddo mewn Recriwtio Gofal Cymdeithasol.

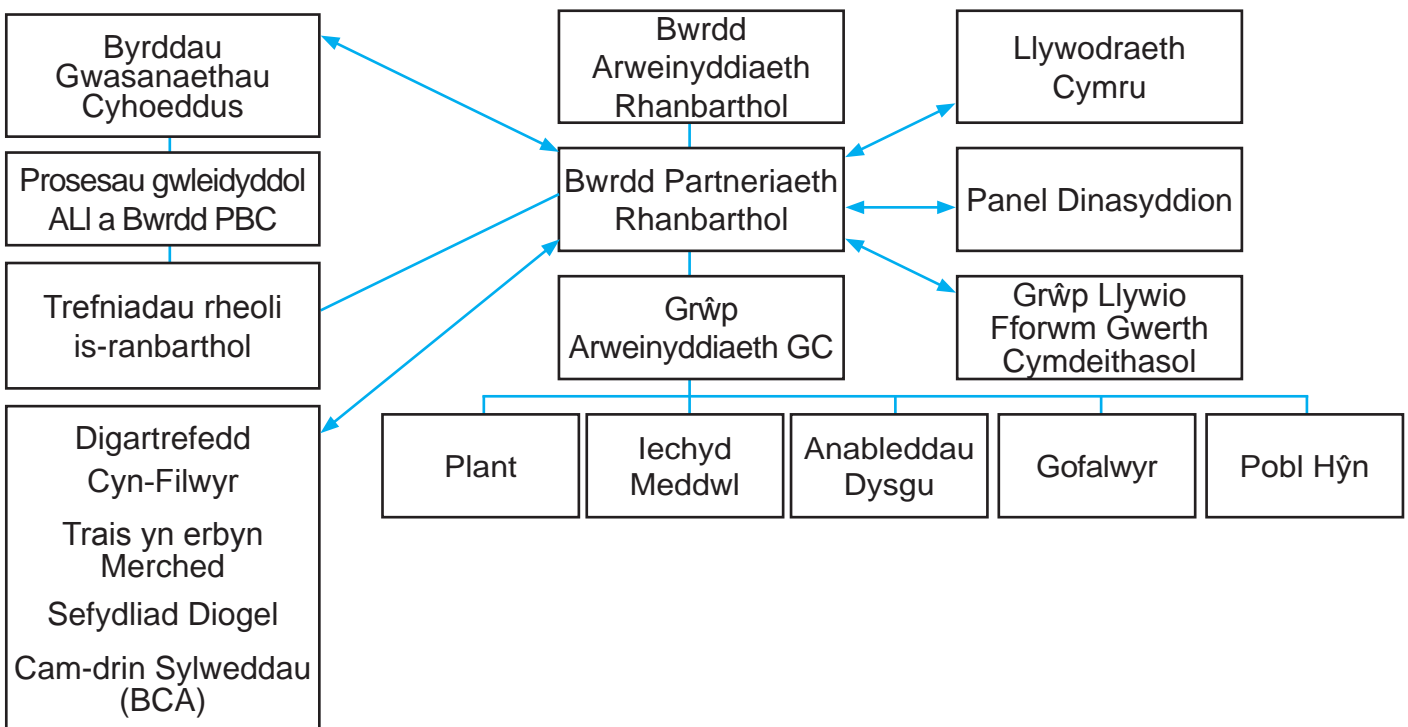
Mae Cynrychiolwyr y Fforwm yn cynnwys unigolion o sefydliadau lechyd ac Awdurdodau Lleol, Gofal Cymdeithasol Cymru, Coleg Cambria, Prifysgol Bangor a Menter Iaith. Mae Rhanbarthau eraill yng Nghymru yn edrych i ailadrodd model y bartneriaeth sydd wedi cael ei sefydlu yma yn y Gogledd drwy weithredu gofynion MNG.

## **6. Trefniadau Partneriaeth a Llywodraethu**

Mae'r trefniadau partneriaeth a llywodraethu fel y cytunwyd gan FPRhGC i'w gweld isod. Mae pob un o'r meysydd integreiddio â blaenoriaeth yn adrodd i'r BPRhGC drwy'r Grwp Arweinyddiaeth Gogledd Cymru. Mae BPRhGC yn adrodd i'r Bwrdd Arweinyddiaeth Rhanbarthol, sef cyfarfod yr Uwch Swyddogion Gweithredol ac Arweinwyr / Cadeiryddion y sefydliadau sector cyhoeddus yn y rhanbarth.



Mae strwythur llywodraethu Gogledd Cymru yn dangos trefn llywodraethu rhanbarthol a sut y mae hyn yn cysylltu â strwythurau lleol, is-ranbarthol a chenedlaethol, yn ogystal â meysydd y bydd BPRhGC yn derbyn adroddiadau ganddynt. Mae llawer o grwpiau technegol neu arbenigol integredig sydd hefyd yn cefnogi'r ffyrddau gwaith yn y rhanbarth. Mae BPRhGC yn rhyngwynebu'n rheolaidd â Llywodraeth Cymru ac yn goruchwyllo datblygiadau'r Grŵp Llywio Fforwm Gwerth Cymdeithasol Rhanbarthol a'r Panel Dinasyddion Rhanbarthol.



Bwrdd Diogelu Oedolion Statudol Cadeirydd: Neil Ayling Is-Gadeirydd: Jo R-Williams	Bwrdd Diogelu Plant Cadeirydd: Jenny Williams Is-Gadeirydd: Judith McGaw	Mwy Na Geiriau Arweinydd Fforwm: Morwena Edwards	Bwrdd Gweithlu Cadeirydd: Jenny Williams / Charlotte Walton	Bwrdd Comisynu Cadeirydd: Morwena Edwards Is-Gadeirydd: Rob Smith	Arweinydd Rheoli Perfformiad: Clare Field	Bwrdd WCCIS Cadeirydd: Caroline Turner Is-Gadeirydd: Russ Favager	DEWIS Cymru Arweinydd: Bethan Jones Edwards	Asesiad Anghenion Poblogaeth Jenny Williams	Arweinydd Cyfathrebu: Bethan Jones Edwards	Cyllidebau Cyfunol Cyllid Nicola Stubbins Richard Weigh
--	--	--	--	---	--	---	---	--	---	---

## 7. Partneriaethau Integredig a chyfrannu at ganlyniadau gwell

*Mae'r adran hon yn darparu trosolwg o'r cynnydd ar amcanion strategol BPRhGC ac yn gosod y canlyniadau gwella gyflawnwyd ar gyfer defnyddwyr gwasanaeth a gofawyr gan gynnwys enghreifftiau lle bo hynny'n briodol.*

Mae BPRhGC wedi canolbwyntio ar y blaenoriaethau canlynol yn 2017/18:

### Plant gydag anghenion cymhleth oherwydd anabledd neu afiechyd

Mae'r Grŵp Trawsnewid Plant a Phobl Ifanc wedi ymgymryd â rôl arweiniol i integreiddio gwasanaethau ar gyfer y maes gwasanaeth hwn ar ran BPRhGC. Mae gan y grŵp rhanbarthol aelodau o'r Gwasanaethau Cymdeithasol, Addysg, CAMHS, Cyfiawnder Ieuencid, Gwasanaethau Paediatreg/Plant Cymunedol, Paediatreg Aciwt, Sector Gwirfoddol, Iechyd Meddwl Oedolion, Iechyd Cyhoeddus a'r Heddlu.

Dros y 12 mis diwethaf mae'r grŵp wedi gweithio i nodi a chytuno ar feysydd blaenoriaeth y bartneriaeth.

Bydd y grŵp trawsnewid yn goruchwyllo datblygiad ac integreiddiad y gwasanaethau i blant ag anghenion cymhleth oherwydd anabledd neu afiechyd, gyda'r nod o wella canlyniadau a mynediad at wasanaethau, yn unol â'r flaenoriaeth yn y Ddeddf a sefyllfa gytunedig BPRhGC.

Mae aelodau'r grŵp trawsnewid wedi gweithio i archwilio diffiniad Plant gydag Anghenion Cymhleth oherwydd Anabledd neu Afiechyd ac wedi adolygu'r angen yng Ngogledd Cymru. Mae o ganlyniad wedi canfod y meysydd blaenoriaeth canlynol sydd angen mynd i'r afael â hwy er lles plant a phobl ifanc yng Ngogledd Cymru.

- Plant gydag anghenion cymhleth oherwydd anabledd neu afiechyd
- Atal a lliniaru profiadau niweidiol yn ystod plentyndod (ACE) – cyflenwi gwasanaethau ACE gwybodus
- Gwella canlyniadau yn 1000 diwrnod cyntaf bywyd
- Gwella iechyd emosiynol, lles meddyliol a gwydnwch plant a theuluoedd
- Hyrwyddo pwysau iach ac atal gordewdra ymhlith plant
- Adolygu ymyrraeth argyfwng ar gyfer plant a phobl ifanc sydd ag argyfwng iechyd meddwl

Mae pob ffrwd waith yn ymgymryd â dull partneriaeth i ddatblygu a gyrru cydlyniant gwasanaethau ar gyfer plant a theuluoedd, - gan sicrhau bod partneriaid yn gweithio'n effeithiol i ddarparu ar gyfer ein plant a phobl ifanc.

Bydd canlyniadau yn cynnwys:

- Sicrhau bod llais plant, pobl ifanc a'u teuluoedd wrth wraidd darpariaeth gwasanaeth,
- Ymagwedd sy'n canolbwyntio ar y plentyn/ person ifanc,
- Cyd-gynhyrchu gwasanaethau gyda phlant, pobl ifanc a'u teuluoedd,
- Cynaliadwyedd a gwerth da
- Darparu gymaint o ofal/ gwasanaethau mor agos i gartref ac sy'n briodol.

Er i blant a phobl ifanc ddylanwadu ar y blaenoriaethau, mae'n hanfodol hefyd bod ymgysylltiad â phobl ifanc yn parhau yng ngham nesaf y datblygiad a hefyd yn ystod y ddarpariaeth. Byddwn yn ymgymryd â dull yn seiliedig ar hawliau ac yn cyd-ddylunio a chynllunio gwasanaethau yn seiliedig ar beth sy'n bwysig iddynt. Mae hwn yn gam mawr ymlaen i Ogledd Cymru a dyma'r tro cyntaf y bydd blaenoriaethau amlasiantaeth cytunedig ar gyfer plant a phobl ifanc yn y rhanbarth.

### Pobl Hŷn ag anghenion cymhleth a chyflyrau tymor hir, yn cynnwys dementia

Un o'r blaenoriaethau a nodwyd gan y Bwrdd Partneriaeth Rhanbarthol yn dilyn cwblhau Asesiad o Anghenion Poblogaeth Gogledd Cymru oedd "gwasanaethau pobl hŷn." Roedd hefyd yn faes a nodwyd o fewn y Ddeddf mewn perthynas â'r angen i ddatblygu gwasanaethau integredig ar gyfer pobl hŷn ag anghenion cymhleth.

O ganlyniad i'r uchod, comisiynwyd Ffrwd Waith Pobl Hŷn. Yr hyn oedd yn amlwg o'r cychwyn cyntaf oedd bod llawer iawn o waith yn cael ei wneud yn y maes hwn, a teg yw dweud bod llawer iawn o weithgarwch ar lefel genedlaethol, rhanbarthol a lleol mewn perthynas â gwasanaethau pobl hŷn. O ystyried cymaint o weithgarwch y mae gwasanaethau pobl hŷn yn gyfrifol amdano, mae yn aml yn ddimensiwn allweddol i sawl darn o waith ac agendâu trawsnewid ar draws asiantaethau partner.

Roedd arweinwyr y ffrwd waith yn ymwybodol o hyn ac yn awyddus i ganfod pa waith ychwanegol, os o gwbl, oedd angen ei gyflawni ar lefel ranbarthol a fyddai'n ychwanegu gwerth at y gwaith a oedd eisoes yn cael ei gyflawni. Roeddem yn awyddus iawn i osgoi dyblu ymdrech ac yn ymwybodol iawn y gallai diofalwch achosi i ni gymhlethu prosiectau presennol.

Felly, cynhaliwyd gweithdy traws-bartner ym mis Tachwedd 2017, gyda'r bwriad o nodi'r camau gweithredu allweddol a oedd eu hangen i ychwanegu gwerth i welliannau presennol. Y ddau gam gweithredu allweddol a nodwyd, a fyddai o fudd i'r rhanbarth o ran gwella gwasanaethau i bobl hŷn, oedd:-

- Canfod a rhannu arfer orau gwasanaethau integredig i bobl hŷn, gyda'r bwriad o sicrhau bod perfformiad yn y rhanbarth yn gwella
- Canfod ffyrdd o ddatblygu diwylliant sy'n canolbwyntio ar yr unigolyn o fewn ein sefydliadau, a sicrhau bod y boblogaeth/ y cyhoedd ehangach yng Ngogledd Cymru yn gwybod sut i chwarae eu rolau.

Roedd Grŵp Trawsnewid Pobl Hŷn eisoes ar waith gan BIPBC ac fe benderfynwyd datblygu hwn i grŵp a fyddai'n ymgymryd â'r rolau uchod. Yn ogystal â hyn, mae gan bob Awdurdod Lleol 'Gynllun Heneiddio'n Dda' ac mae gan y Bwrdd Iechyd 'Fframwaith ar gyfer gwella iechyd, gofal iechyd a lles unigolion dros 50 oed ac yn ddiweddarach yn eu bywydau' drafft. Cynigir adolygiad o'r fframweithiau / cynlluniau hyn gyda'r bwriad o greu dogfen trosfwaol a fydd yn gosod ein "cynnig" neu egwyddorion ar gyfer gwasanaethau i bobl hŷn yng Ngogledd Cymru.

### Pobl gydag Anableddau Dysgu

Mae'r ffrwd waith hon yn canolbwyntio ar ddatblygiad strategaeth integredig ar gyfer anableddau dysgu yng Ngogledd Cymru. Mae'r cynnydd hyd yma yn cynnwys:



- Cynnal digwyddiad creu gweledigaeth gychwynnol a choladu canfyddiadau gwaith rhanbarthol a wnaed hyd yma gan gynnwys gweledigaeth a gwerthoedd a rennir.
- Cytuno ar y strwythur llywodraethu ar gyfer y gwaith, adrodd i FPRhGC .
- Data sylfaenol wedi'i gasglu gan adeiladu ar ganfyddiadau'r asesiad poblogaeth.
- Cytuno ar ymagwedd at ddatblygu'r strategaeth gyda'r Grŵp Cyfranogiad Rhanbarthol Anabledau Dysgu. Gweithio gyda phanel y Dinasyddion a'r grŵp cyfranogiad i ymgysylltu ag unigolion sydd ag anabledau dysgu wrth ymgynghori ar y strategaeth.
- Sefydlu fforwm darparwr rhanbarthol a chynnal ymgynghoriad cychwynnol ar y strategaeth.
- Cytuno ar gynllun cyfathrebu a chynhyrchu newyddlen a hysbysebu'r ymgynghoriad a fydd yn rhedeg o fis Ebrill 2018 i fis Gorffennaf 2018.
- Mae dogfen yn crynhoi'r gwaith hyd yma yn cael ei datblygu i rannu'r weledigaeth a'r gwerthoedd, canfyddiadau cyfranogiad a data sylfaen.

### Gofalwyr, gan gynnwys gofalwyr ifanc

Mae cwmpas y ffrwd waith yn cynnwys:

- Deall ein sefyllfa bresennol yng Ngogledd Cymru a beth yw llwyddiant
- Deall beth yw ein blaenoriaethau o ran cyflawni llwyddiant
- Bod yn glir o ran cyllid a chynaliadwyedd gwasanaethau ar gyfer y dyfodol
- Ychwanegu gwerth drwy weithio gyda'n gilydd yn rhanbarthol yn ogystal â chydweithredol.

Mae'r cynnydd canlynol wedi'i wneud:

- Gwneud defnydd o negeseuon yn yr asesiad poblogaeth
- Casglu tystiolaeth o waith uniongyrchol gyda gofalwyr gan sefydliadau gan gynnwys awdurdodau lleol, iechyd a'r trydydd sector.
- Casglu straeon ac astudiaethau achos gofalwyr
- Mapio darpariaeth gwasanaeth a buddsoddiad
- Cyd-gynhyrchu cynnig rhanbarthol ar gyfer gofalwyr drwy gynnal cyfres o weithdai gyda gofalwyr, darparwyr, comisiynwyr a rheolwyr.

### Gwasanaethau Cefnogaeth Integredig i Deuluoedd (GCID)

Mae adolygiad cynhwysfawr o ddarpariaeth y GCID ar draws y rhanbarth wedi'i gwblhau a oedd yn cynnwys archwilio'r arfer orau a'r gofynion deddfwriaethol cyfredol yn erbyn y trefniadau lleol ar waith. Mae'r GCID yn cael eu darparu ar sail is-ranbarthol ar hyn o bryd, er mwyn diwallu anghenion a galw defnyddwyr gwasanaeth lleol orau.

Mae pob trefniant is-ranbarthol yn darparu GCID yn cynnwys cyfuno trefniadau rhwng y Bwrdd Iechyd a'r Partneriaid Awdurdod Lleol sy'n gysylltiedig.

Mae trefniadau adrodd wedi'u diweddarau ar ddarpariaeth y GCID wedi'u llunio. Mae cytundeb partneriaeth wedi'i ddiweddarau wedi'i baratoi i ddarparu fframwaith rhanbarthol i danategu'r trefniadau darparu GCID amrywiol sydd ar waith ar draws y rhanbarth.

## Cronfa Gofal Integredig (ICF)

Mae'r Gronfa Gofal Integredig yn y Gogledd wedi'i gwneud yn amodol ar drefniad cyllideb gyfun gyda Chytundeb Partneriaeth y mae pob partner wedi'i arwyddo dan sêl. Oherwydd natur weithredol y GGI, mae BPRhGC wedi dirprwyo rheolaeth weithredol y gronfa i Grŵp Arweinyddiaeth Gogledd Cymru sydd i adrodd yn rheolaidd i FPRhGC. Yn 2017/18, ariannodd y GGI ystod eang o raglenni, gan gynnwys:

- Cefnogaeth ac integreiddiad cymunedol, er enghraifft, Datblygiadau Timau Adnoddau Cymunedol a darpariaeth gwasanaethau Camu i Fyny/Lawr
- Modelau eraill o wasanaeth, er enghraifft, gwella mynediad at wasanaethau Gofal Cartref ac ymestyn oriau agor unedau mân anafiadau
- Cefnogaeth i Gartrefi Gofal
- Cefnogaeth Lles, er enghraifft, llywyr cymunedol a chynllun atal codymau
- Un Pwynt Mynediad

## Gwybodaeth, Cyngor a Chymorth

Mae BPRhGC yn parhau i gefnogi a hyrwyddo DEWIS Cymru ar draws y partneriaethau. Mae cryn dipyn o waith yn digwydd yn lleol i hyrwyddo Cyfeiriadur Gwasanaethau a Thudalennau Gwybodaeth DEWIS ac mae DEWIS hefyd yn cael ei ddefnyddio gan y timau Un Pwynt Mynediad. Fel rhanbarth, mae perthynas waith agos â'r tîm DEWIS cenedlaethol ac mae cyfarfodydd rhwydweithio DEWIS rheolaidd yn cael eu cynnal ar draws y rhanbarth, ynghyd a rhaglen parhaus i hyrwyddo DEWIS. Yn ogystal â DEWIS, mae partneriaid yn darparu'r gwasanaethau hyn drwy eu gwasanaethau o ddydd i ddydd ac mae ffocws llawn a phrysturdeb i ddarparu'r "Hyn sy'n Bwysig" i ddinasyddion ar hyd y gwasanaethau iechyd a gofal cymdeithasol.



## **8. Darpariaeth Statudol**

*Mae'r adran hon yn rhoi crynodeb o'r darpariaethau statudol a ddefnyddir i ategu'r partneriaethau rhanbarthol, e.e. cyllidebau cyfun o dan Reoliadau Trefniadau Partneriaeth (Cymru) 2015*

Rhan 9 Deddf Gwasanaethau Cymdeithasol a Lles (Cymru) 2014 - yn enwedig adrannau 166 a 167 a'r rheoliadau cysylltiedig (Rheoliadau Trefniadau Partneriaeth (Cymru) 2015).

Mae'r Partneriaid wedi ymrwymo i gytundeb cyfreithiol - "Cytundeb Integreiddio" - sy'n ymgorffori eu hymrwymiad i weithio gyda'i gilydd ar brosiectau allweddol a ddynodir i fanteisio ar wasanaethau integredig a threfniadau cyllideb gyfun.

Ymhlith pwerau cyfreithiol eraill y dibynnir arnynt i gefnogi partneriaethau rhanbarthol a gytunwyd, mae:

Deddf y Gwasanaeth Iechyd Gwladol (Cymru) 2006 - yn enwedig adrannau 1, 2, 10, 33 a 38, 82.



Pwerau A9 Mesur Llywodraeth Leol (Cymru) 2009 mewn perthynas â chydweithio ag awdurdodau lleol eraill.

Deddf Llywodraeth Leol 1972 - yn benodol a2 sy'n rhoi pwerau i awdurdodau lleol wneud unrhyw beth y mae'n ei farnu sy'n debygol o gyflawni unrhyw un neu fwy o'r buddion canlynol: hyrwyddo neu wella lles economaidd, cymdeithasol neu amgylcheddol yr ardal ac adran 113 sy'n galluogi un awdurdod lleol i roi gwasanaeth ei staff i awdurdod arall neu awdurdod iechyd neu Fwrdd Iechyd.

Mae A111 Deddf Llywodraeth Leol 1982 yn darparu i awdurdod lleol gael y pŵer i wneud unrhyw beth sy'n cael ei ystyried i hwyluso i gyflawni eu swyddogaethau neu sy'n ddargludol neu'n gysylltiedig â hwy.

## 9. Blaenoriaethau'r Bwrdd ar gyfer y Dyfodol

*Mae'r adran hon yn rhoi crynodeb terfynol o'r cynnydd y mae'r BPRhGC yn ystyried ei fod wedi'i wneud yn ystod y flwyddyn ddiwethaf. Mae hefyd yn ystyried y blaenoriaethau y bydd yn canolbwyntio arnynt yn y flwyddyn ganlynol a thu hwnt.*

Mae'r BPRhGC wedi gwneud cynnydd rhagorol yn 2017/18 ond mae'n cydnabod bod angen i wasanaethau iechyd a gofal cymdeithasol drawsnewid gyda chyflymder. Mae'r NWRPB wedi croesawu'r Adolygiad Seneddol o Iechyd a Gofal Cymdeithasol gan fod hwn yn nodi cyfeiriad teithio strategol. Mae'r BPRhGC wedi nodi y bydd angen iddo:

- gytuno ar egwyddorion dylunio cyffredin ar gyfer gwasanaethau gofal iechyd a lles di-dor ar draws Gogledd Cymru sy'n cael eu cyfarwyddo gan fodolau cenedlaethol
- ymgymryd ag adolygiad o bob ardal ar draws y rhanbarth a mesur eu cynnydd yn erbyn yr egwyddorion a'r blaenoriaethau ar gyfer newid
- ymgymryd ag adolygiad cyfochrog o'r trefniadau llywodraethu a chefnogi ym mhob ardal i sicrhau bod gan leoliadau'r gallu o ran arweinyddiaeth i symud ymlaen
- datblygu cynllun cyflawni ar gyfer pob ardal, wedi'i ddatblygu gyda'r cyhoedd a'i gytuno gan bartneriaid lleol a'i lofnodi gan yr BPRhGC
- neilltuo tîm trawsnewid o dan y BPRhGC i gefnogi gweithredu'r newidiadau ym mhob ardal
- Cyflwyno rhaglen reolaidd ar gyfer adolygu a herio i ardaloedd, ac i bob partner, a fydd yn cael ei wneud gan y BPRhGC.

Bydd y BPRhGC hefyd yn cadw trosolwg ar integreiddio gwasanaethau a ddechreuwyd ar gyfer meysydd blaenoriaeth y BPRhGC a bydd y rhain yn cyd-fynd â datblygiadau o dan drawsnewid gwasanaethau iechyd a gofal cymdeithasol fel y bo'n briodol. Bydd yr BPRhGC hefyd yn derbyn adroddiadau rheolaidd ar y gwaith sy'n cael ei wneud trwy ei grwpiau technegol ac arbenigol, gan gynnwys cyllidebau cyfun, comisiynu strategol a chyflwyno Strategaeth Gweithlu Iechyd Cymunedol a Gofal Cymdeithasol Gogledd Cymru. Bydd BPRhGC yn parhau i weithio gyda Byrddau eraill ar draws y rhanbarth er mwyn sicrhau'r cyfleoedd a'r gallu mwyaf posibl.