

CYNGOR SIR YNYS MÔN	
Adrodd i:	Pwyllgor Archwilio a Llywodraethu
Dyddiad:	11 Chwefror 2020
Pwnc:	Strategaeth Archwilio Mewnol 2020-21 - Drafft
Pennaeth Gwasanaeth:	Marc Jones, Cyfarwyddwr Swyddogaeth (Adnoddau) / Swyddog Adran151 01248 752601 MarcJones@ynysmon.gov.uk
Awdur yr Adroddiad:	Marion Pryor, Pennaeth Archwilio a Risg 01248 752611 MarionPryor@ynysmon.gov.uk
Natur a Rheswm dros Adrodd: Mae'r adroddiad hwn yn cyflwyno'r Strategaeth Archwilio Mewnol ar gyfer 2020-21 ar gyfer ystyriaeth y Pwyllgor Archwilio a Llywodraethu er mwyn penderfynu a yw'n bodloni gofynion sicrwydd y Cyngor. Mae Safonau Archwilio Mewnol y Sector Cyhoeddus angen i'r prif swyddog archwilio sefydlu cynllun sy'n seiliedig ar risg er mwyn penderfynu ar flaenoriaethau'r gweithgareddau archwilio mewnol, sy'n gyson â nodau'r sefydliad. Mae'n rhaid i'r Pwyllgor Archwilio a Llywodraethu gymeradwyo'r rhain (Safon 1110).	

1. Cyflwyniad

1.1. Mae'r Strategaeth Archwilio Mewnol 2020-21 arfaethedig wedi ei hatodi ar gyfer ei hadolygu a'i thrafod gan y Pwyllgor.

2. Cefndir

2.1. Mae Safonau Archwilio Mewnol y Sector Cyhoeddus (PSIAS) angen i mi, fel y prif swyddog archwilio, sefydlu cynlluniau sy'n seiliedig ar risg er mwyn penderfynu ar flaenoriaethau'r gweithgareddau archwilio mewnol sy'n gyson â nodau'r Cyngor. Wrth flaenoriaethu ein hadnoddau cyfyngedig, mae'n rhaid i ni wneud gwaith digonol er mwyn fy ngalluogi i ddarparu barn archwilio mewnol flynyddol fel y gall y Cyngor siapio ei Ddatganiad Llywodraethu Blynyddol.

2.2. Fel sail i'r gwaith archwilio, rydw i wedi defnyddio'r gofrestr risg gorfforaethol er mwyn penderfynu ar y blaenoriaethau ar gyfer gweithgareddau archwilio mewnol. Yn ychwanegol at hynny, rydw i wedi cyfarfod ag Arweinydd y Cyngor, yr Uwch Dîm Arweinyddiaeth a'r holl bennaethiaid gwasanaeth er mwyn trafod eu safbwyntiau am y meysydd arfaethedig ar gyfer eu hadolygu a'r meysydd sy'n achosi pryder.

2.3. O ganlyniad i'r ansicrwydd o ran recriwtio, dydw i ddim hyd yma wedi datblygu cynllun gweithredol. Unwaith y mae'r recriwtio wedi'i gwblhau, byddaf yn adolygu ac yn addasu'r cynllun yn ôl yr angen, mewn ymateb i newidiadau ym musnes, risgiau, gweithrediadau a rhaglenni'r Cyngor er mwyn sicrhau ei fod yn parhau i fod yn

berthnasol. Byddaf yn adrodd yn ôl ar y newidiadau i'r Cyfarwyddwr Swyddogaeth (Adnoddau) / Swyddog Adran 151 a'r Pwyllgor Archwilio a Gorchmynion.

2.4. Yn dilyn cynnwys unrhyw adborth, byddaf yn cyflwyno Strategaeth Archwilio Mewnol terfynol, yn cynnwys cynllun gweithredol, i'r Pwyllgor Archwilio a Llywodraethu ar 21 Ebrill 2020 ar gyfer ei gymeradwyo.

3. Argymhelliad

3.1. Bod y Pwyllgor Archwilio a Llywodraethu yn cymeradwyo'r Strategaeth Archwilio Mewnol ar gyfer 2020-21 ac yn ystyried a yw'r dull a'r blaenoriaethau a amlinellir yn bodloni anghenion sicrwydd y Cyngor.



STRATEGAETH ARCHWILIO MEWNOL DRAFFT 2020-21

Marion Pryor BA MA CMIIA CPFA

MarionPryor@YnysMon.gov.uk

01248 752611



CYNNWYS

CYFLWYNIAD	3
STRWYTHUR, CAPASITI A HYFFORDDIANT Y GWASANAETH	4
Hyfforddiant	5
CYNLLUNIO ARCHWILIO	6
Cynllunio Archwiliadau ar sail Risg	6
Cydymffurfiaeth v Sicrwydd	7
Mapio Sicrwydd	7
BLAENORIAETHAU	8
Cofrestr Risg Corfforaethol	8
Twyll	9
Newid Hinsawdd	10
Clefyd Coed Ynn	10
Cyllid Gofal Cymdeithasol Oedolion	11
Plant Sy'n Derbyn Gofal	11
Cyllid Grant	12
Archwilio TG	12
GWAITH DILYN I FYNY	13
MESURAU PERFFORMIAD	14
Meincodi	14
HERIAU WRTH SYMUD YMLAEN	15

CYFLWYNIAD

Mae Archwilio Mewnol yn dŷm mewnol annibynnol a gwrthrychol sy'n rhoi sicrwydd a chyngor i bob lefel o reolwyr ac aelodau etholedig ar ansawdd y gweithrediadau o fewn y Cyngor.

Rydym yn gweithredu'n unol â safonau archwilio mewnol y sector cyhoeddus¹ (PSIAS), sy'n diffinio archwilio mewnol fel a ganlyn:

Mae archwilio mewnol yn weithgaredd ymgynghorol a sicrwydd annibynnol a gwrthrychol a ddyluniwyd i ychwanegu gwerth ac i wella gweithrediadau sefydliadau unigol. Mae'n cynorthwyo sefydliad i gyflawni ei amcanion trwy fabwysiadu dull disgybledig a systematig o werthuso a gwella effeithiolrwydd ei brosesau rheoli risg, llywodraethiant a rheolaeth.

Agwedd bwysig ar waith archwilio mewnol yw'r graddau y mae'n helpu'r sefydliad i gyflawni ei amcanion a gwella. Mae hyn yn golygu bod rhaid i'n gwaith ganolbwyntio ar y pethau sy'n bwysig i'r sefydliad, ac mae'n rhaid i'r safbwyntiau a'r awgrymiadau gwella a ddarparwn helpu'r sefydliad a chael eu gwerthfawrogi gan ran-ddeiliaid. Felly, mae amcanion y gwasanaeth fel a ganlyn:

- Darparu sicrwydd a chyngor annibynnol i reolwyr ac aelodau etholedig ar faterion rheoli risg, llywodraethiant a rheolaeth fewnol.
- Datblygu a hyrwyddo ein rôl i wneud cyfraniad sylweddol at nod y Cyngor i foderneiddio, cyflawni arbedion effeithlonrwydd a gwella gwasanaethau i'n cwsmeriaid.
- Ychwanegu gwerth ym mhob maes o'n gwaith, gan ddarparu gwasanaeth ardderchog i'n cwsmeriaid.

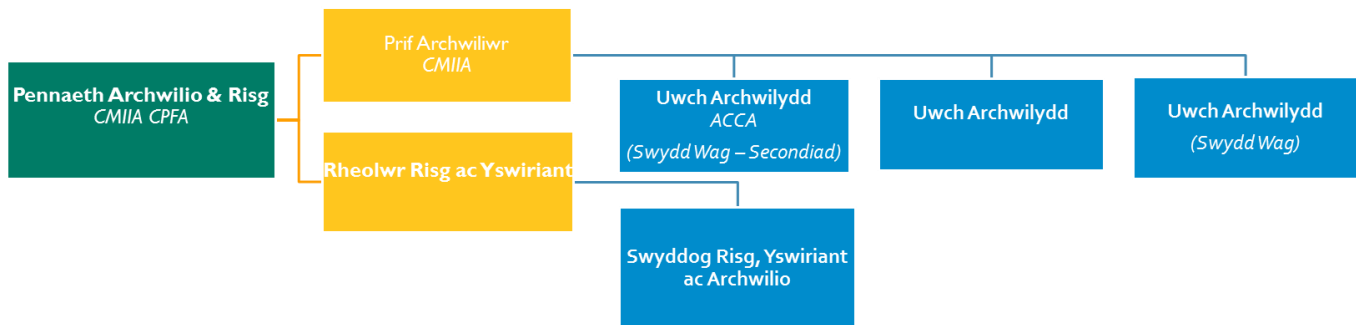
¹ Mae'r Gosodwyr Safonau Archwilio Mewnol Perthnasol (CIPFA, Yr Adran Iechyd, Llywodraeth Cymru, Adran Gyllid (Gogledd Iwerddon), Trysorlys EM a Llywodraeth yr Alban) yn cyhoeddi Safonau Archwilio Mewnol y Sector Cyhoeddus (2017) ac maent yn orfodol i bob llywodraeth leol a chanolog.

STRWYTHUR, CAPASITI A HYFFORDDIANT Y GWASANAETH

Mae'r tîm Archwilio Mewnol wedi newid yn sylweddol dros y blynyddoedd diwethaf. Gan fabwysiadu dull sy'n gwbl seiliedig ar risg, mae 'archwilio darbodus' ac integreiddio Archwilio mewnol a Rheoli Risg wedi gwella'r sicrwydd mae'n ei ddarparu i'r Cyngor.

Mae'r tîm wedi ymateb yn dda; mae staff wedi newid eu sgiliau, wedi darparu archwiliadau fwy cymhleth a strategol mewn llai o amser ac wedi rheoli llwyth gwaith uwch. Yn anffodus, bu trosiant staff yn uchel, o ganlyniad i ddirchafiadau mewnol ac allanol ac mae gennym ddwy swydd wag (un swydd dros dro ac un swydd barhaol), yr ydym yn recriwtio ar eu cyfer ar hyn o bryd.

Fodd bynnag, mae'r tîm yn parhau i gynnwys cyfoeth o brofiad o archwilio mewnol ac allanol ynghyd â chymysgedd rhagorol o gymwysterau proffesiynol yn cynnwys CIPFA², CIIA³, ac ACCA⁴ a chymwysterau academaidd mewn Rheoli Newid, Busnes a Chyfrifyddiaeth.



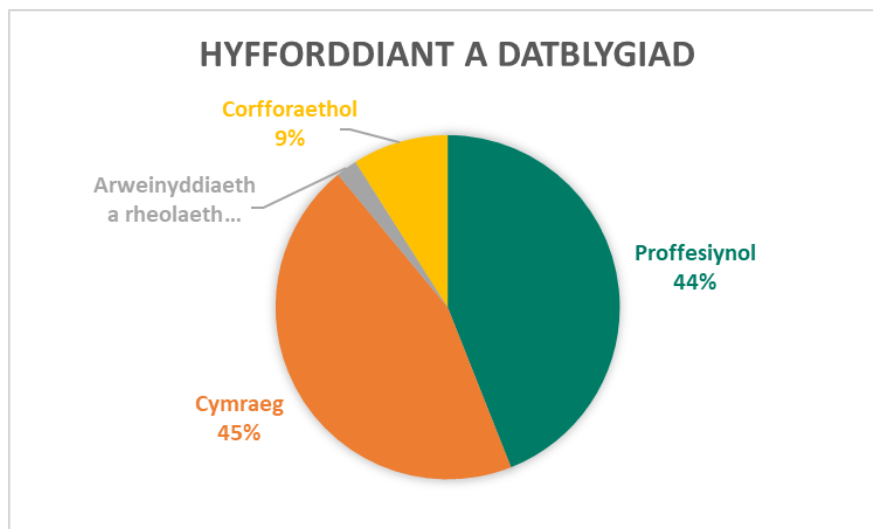
² Chartered Institute of Public Finance and Accountancy

³ Chartered Institute of Internal Auditors

⁴ Association of Chartered Certified Accountants

Hyfforddiant

Bydd y **gwasanaeth yn parhau i fuddsoddi** er mwyn sicrhau bod y tîm yn parhau â'u datblygiad proffesiynol ac yn parhau i fod yn ymwybodol o risgiau a datblygiadau sy'n codi. Byddwn hefyd yn cymryd rhan mewn hyfforddiant corfforaethol gorfodol, yn ôl yr angen. Bydd y tîm yn buddsoddi tua 100 diwrnod mewn hyfforddiant a datblygu yn ystod 2020-21, yn cynnwys:



CYNLLUNIO ARCHWILIO

Mae amryw o ofynion y mae'n rhaid eu bodloni wrth gynllunio gwaith archwilio mewnol.

Cynllunio Archwiliadau ar sail Risg

Mae Safon 2010 yn datgan bod rhaid i'r prif swyddog archwilio sefydlu **cynllun yn seiliedig ar risg** i bennu'r blaenoriaethau sy'n gysylltiedig â gweithgarwch archwilio mewnol, sy'n gyson â nodau'r sefydliad. Yn yr un modd, mae Safon 2120 yn datgan bod rhaid i'r gweithgarwch archwilio mewnol werthuso effeithiolrwydd y prosesau rheoli risg a chyfrannu at eu gwella.

Dros yr ychydig flynyddoedd diwethaf, mae'r angen i reoli risgiau wedi'i adnabod fel **rhan hanfodol o ymarfer llywodraethiant corfforaethol da**. Mae hyn wedi rhoi mwy a mwy o bwysau ar sefydliadau i adnabod yr holl risgiau busnes maent yn eu wynebu ac i egluro sut maent yn eu rheoli. Yn ogystal, mae'r gweithgareddau sydd ynghlwm wrth reoli risgiau wedi'u hadnabod fel rhai sy'n chwarae rôl greiddiol a hanfodol wrth gynnal system gadarn o reolaeth fewnol.

Tra bod y cyfrifoldeb am adnabod a rheoli risgiau yn perthyn i'r rheolwyr, un o rolau allweddol archwilio mewnol yw darparu sicrwydd bod y risgiau hynny wedi cael eu rheoli'n briodol. Mae archwilio mewnol ar sail risg yn galluogi'r swyddogaeth archwilio mewnol i roi sicrwydd i'r *'rheini sy'n gyfrifol am lywodraethu'* fod y prosesau rheoli risg yn rheoli risgiau'n effeithiol, mewn perthynas â'r parodrwydd i dderbyn risg. Mae hefyd, ar bob cam, yn ceisio atgyfnerthu cyfrifoldebau'r rheolwyr a'r aelodau etholedig i reoli risg.

O ganlyniad, y ffordd orau i weithgarwch archwilio mewnol proffesiynol gyflawni ei nod i fod yn gonglfaen llywodraethiant yw gosod ei waith yng nghyd-destun fframwaith rheoli risg y sefydliad ei hun. felly, **rydym wedi alinio ein gweithgarwch archwilio mewnol gyda'r gofrestr risg gorfforaethol**.

Er mwyn darparu agwedd fwy hyblyg ac i gymryd i ystyriaeth newidiadau yn y sefydliad a'r amgylchedd risg, byddwn hefyd yn cyfarfod ag uwch reolwyr er mwyn trafod eu risgiau, pryderon a gofynion diweddaraf. Fel hyn, bydd gennym y wybodaeth ddiweddaraf a byddwn yn

ymwybodol o unrhyw faterion sy'n codi a byddwn yn gallu canolbwyntio ein hadnoddau yn y meysydd lle mae'r blaenoriaeth a'r risg uchaf.

Cydymffurfiaeth v Sicrwydd

Yn draddodiadol, roedd archwilio yn canolbwyntio'n bennaf ar werthuso'r gorffennol a sicrhau cydymffurfiaeth. Y rheolwyr sy'n gyfrifol am gydymffurfiaeth ac mae archwilio wedi esblygu i helpu sefydliadau i edrych ymlaen a mynd i'r afael â materion a allai effeithio ar berfformiad busnes.

Mapio Sicrwydd

Mae yna hefyd ffynonellau eraill o sicrwydd y gellir eu defnyddio er mwyn darparu sicrwydd bod risgiau'n cael eu rheoli'n effeithiol. Mae Archwilio Mewnol mewn sefyllfa unigryw o fewn y sefydliad i ddarparu sicrwydd cyfannol i'r Pwyllgor Archwilio a Llywodraethiant ac uwch reolwyr ar effeithlonrwydd rheoliadau mewnol, llywodraethiant a rheoli risg. Mae hefyd mewn sefyllfa dda i gyflawni rôl ymgynghorol ar gydlyniant sicrwydd.

Mae'r model 'tair llinell amddiffyn' (neu sicrwydd) yn fframwaith y gellir ei ddefnyddio er mwyn dod â'r ffynonellau sicrwydd hyn ynghyd a bydd yn rhoi sicrwydd i Aelodau, rheoleiddwyr sector ac archwilwyr allanol bod rheoliadau a phrosesau priodol yn eu lle a'u bod yn gweithredu'n effeithiol.

Rydym yn defnyddio ein meddalwedd rheoli risg (4risk) i gofnodi'r 'tair llinell amddiffyn/sicrwydd':

- Llinell Gyntaf o Sicrwydd - camau rheng flaen gan y perchennog rheolaeth/ adroddiadau perfformiad i bwyllgorau/byrddau ac ati.
- Ail Linell Sicrwydd - rheolaeth rheoli cyffredinol, rheolaeth ariannol (e.e. monitro adroddiadau gan swyddogaethau canolog eraill)
- Trydydd Llinell Sicrwydd - sicrwydd cyffredinol wedi'i ddarparu gan gyrff rheoleiddio mewnol, allanol neu eraill.

BLAENORIAETHAU

Bu'n flwyddyn o ansicrwydd ar gyfer llywodraeth leol, yn ariannol ac yn wleidyddol. Mae'r rhan fwyaf o'r heriau allweddol yn ymwneud â chyllidebau'n cael eu gwasgu a chynnydd mewn galw am wasanaethau, ynghyd â rhai heriau newydd.

Mae Llywodraeth Leol yn parhau i wynebu'r cyfuniad gwaethaf o broblemau:

- Toriadau i'r gyllideb, llai o arian wrth gefn ac ansicrwydd ariannol
- Newidiadau a chynnydd mewn galw a phwysau
- Heriau technolegol ac o ran demograffeg
- Costau cynyddol eraill megis cyfraniadau yswiriant cenedlaethol uwch i gyflogwyr a'r cyflog byw cenedlaethol

Bydd angen i flaenoriaethau Archwilio Mewnol ystyried y pethau hyn, ynghyd â:

- Mae llymder yn yrrwr dros newid - lle mae newid, mae risg
- Gyda thoriadau ac aildrefnu staff, mae risg bod staff yn anfodlon a bod profiad yn cael ei golli
- Gall torri costau hefyd arwain at dorri rheolaethau
- Mae angen i'r sefydliad fod yn fwy dyfeisgar (a chymryd risgiau mwy ar adegau) sydd angen ei ystyried wrth gynnal archwiliadau.

O ganlyniad, bydd penderfynu ar flaenoriaethau Archwilio Mewnol yn dod yn fwyfwy pwysig ac hefyd yn anoddach.

Cofrestr Risg Corfforaethol

Er mwyn sicrhau ein bod yn canolbwyntio ar yr hyn sydd bwysicaf i'r Cyngor, bydd mwyafrif y gweithgareddau archwilio mewnol yn adolygiad o'r risgiau coch ac ambr ar y gofrestr risg gorfforaethol. Y rhain fydd y meysydd blaenoriaeth ar gyfer adolygiadau Archwilio mewnol. Ar hyn o bryd, mae'r gofrestr risg gorfforaethol yn cynnwys 12 maes lle mae'r risg wedi ei hasesu yn goch neu'n ambr. Y pump uchaf ar y rhestr yw:

- Y risg o **ymosodiad seiber** yn cael effaith sylweddol ar allu'r Cyngor i ddarparu gwasanaethau rheng flaen a gwasanaethau cefnogi (coch cynhenid/coch gweddillol)
- Y risg nad yw'r Cyngor yn gallu cytuno ar safle addas, cost effeithiol sy'n bodloni anghenion y rhai hynny yn yr **Asesiad Anghenion Llety Sipsiwn a Theithwyr** (coch cynhenid/coch gweddillol)
- Risg y bydd y DU yn gadael yr Undeb Ewropeaidd (Brexit) yn cael **effaith negyddol ar Ynys Môn** (coch cynhenid/coch gweddillol)
- Y risg bod y gostyngiad mewn **termau real yng nghyllid y Cyngor** yn parhau ac yn arwain at wasanaethau statudol yn cael eu cwtogi, blaenoriaethau ddim yn cael eu cyflawni, buddsoddiadau ddim yn cael eu gwneud a chynnydd o ran pwysau staffio (coch cynhenid/coch gweddillol)
- Risg nad yw'r Cyngor yn gallu **recrwtio, cadw a datblygu staff addas** er mwyn gallu darparu gwasanaethau effeithiol ac effeithlon (coch cynhenid/coch gweddillol)

Mae'r saith sy'n weddill yn cynnwys diwygio lles, diogelu, moderneiddio ysgolion, isadeiledd, contractau, buddsoddi mewn cyfleusterau hamdden a methiant TG.

Twyll

Mae'r cyfuniad o broblemau yn creu amodau perffaith ar gyfer twyll. Mae'r 'traciwr Twyll a Llygredigaeth' CIPFA 2019 yn amlygu'r meysydd uchaf o dwyll (yn ôl gwerth) fel:

- Twyll Tai (53.6%)
- Twyll Treth Cyngor (12.1%)
- Twyll Trethi Busnes (5.1%)
- Consesiwn Parcio Anabl (1.8%)

Mae risgiau twyll eraill yn cynnwys gofal cymdeithasol oedolion, caffael, cyflogres, treuliau a thwyll mandad. Yn ystod 2020-21, byddwn felly yn ymgymryd â gweithgareddau gwrth-dwyll wedi'i dargedu er mwyn codi ymwybyddiaeth ac adnabod twyll o fewn y sefydliad.

Byddwn hefyd yn parhau i adolygu agwedd y Cyngor tuag at gwrth-dwyll, gwrth-lwgrwobrwyo a llygredigaeth, gwrth-wyngalchu arian ac ariannu therfysgaeth a bydd y Cynllun Ymateb i Dwyll yn cael ei ddiweddarau yn ôl yr angen.

Newid Hinsawdd

Mae newid hinsawdd a'i effeithiau dilynol, megis tywydd eithafol, yn risg cynyddol sylweddol. Tra bo llywodraethau wedi dechrau cymryd camau bach er mwyn mynd i'r afael â newid hinsawdd, mae'r cyhoedd yn galw am weithredu brys. Efallai nad yw newid hinsawdd yn ymddangos ar gofrestr risg y Cyngor ond gallai amllder tywydd eithafol effeithio ar barhad busnes. Gall achosion o dywydd garw hefyd gael effaith sylweddol ar gymunedau ac achosi difrod sylweddol i eiddo; mae hefyd angen i'r Cyngor amddiffyn ei stoc tai ar gyfer cenedlaethau'r dyfodol.

Byddwn yn ystyried a oes unrhyw asesiadau risg wedi eu cynnal er mwyn penderfynu ar yr effeithiau posibl, os yw'r systemau monitro ar gyfer adnabod yr effeithiau hyn yn gweithio ac os yw polisiâu yswiriant a chynlluniau wrth gefn y Cyngor yn addas i'r diben.

Clefyd Coed Ynn

Clefyd Coed Ynn, *Hymenoscyphus fraxineus* (a arferai gael ei adnabod fel *Chalara fraxinea*), yw'r clefyd mwyaf difrifol i effeithio ar goed yn y DU ers Clefyd Llwyfen yr Isalmaen (Dutch Elm Disease). Bydd yn arwain at ddirywiad, ac o bosibl marwolaeth, mwyafrif y coed ynn ym Mhrydain ac mae ganddo'r potensial i heintio mwy na 2 biliwn (dros 1.8 biliwn o goed ifanc ac eginblanhigion a dros 150 miliwn o goed aeddfed) ar draws y wlad.

Bydd y Clefyd Coed Ynn yn arwain at newidiadau i'n tirlun a phoblogaeth coed, newidiadau i fioamrywiaeth a chymeriad y tirlun a gallai gynyddu effeithiau megis llifogydd a achosir gan y ffordd y mae dŵr yn rhyngweithio â'r amgylchedd. Gyda chonsensws ar hyn o bryd y bydd hyd at 85-90% o goed ynn yn marw neu'n cael eu heffeithio arnynt yn sylweddol dros y 5-15 mlynedd nesaf bydd y risgiau diogelwch yn unig a achosir gan y clefyd coed ynn yn golygu na

fydd modd i bethau ‘barhau fel arfer’ ar gyfer unrhyw sefydliad sy’n rheoli coed ynn. Gallai methiannau wrth reoli coed arwain at gynydd yn nifer y bobl a gaiff eu niweidio gan goed a phosibilrwydd o gynydd mewn hawliadau eiddo.

Bydd angen i’r Cyngor adolygu, lle bo’r angen, gwneud newidiadau i arferion a chyfundrefnau rheoli coed. Bydd hyn yn amharu’n sylweddol ar adnoddau er mwyn sicrhau bod y coed ynn hynny sydd ger ffyrdd, llwybrau cyhoeddus, mannau agored, rheilffyrdd a cheblau ffôn a thrydan yn gwbl ddiogel.

Er bod dal ansicrwydd am y ffordd y bydd y Clefyd Coed Ynn yn effeithio ar ein Cymdeithas, gellir rhagweld y bydd yn arwain at golli amwynderau presennol, tra’n lliniaru’r risg a’r gost o reoli’r pethau hyn.

O ganlyniad i ba mor gyffredin yw Coed Ynn mewn parciau ac ar ochrau ffyrdd, mae’r Pennaeth Priffyrdd, Gwastraff ac Eiddo wedi codi’r mater hwn gyda ni. Byddwn yn adolygu’r camau y bydd y Cyngor yn eu cymryd er mwyn gallu deall graddfa’r broblem, y risgiau a pha mor effeithiol y mae’r Cyngor yn rheoli ac yn lliniaru’r risgiau hyn.

Cyllid Gofal Cymdeithasol Oedolion

Mae bwlch yn datblygu o ran y cyllid gofal cymdeithasol sy’n rhoi pwysau critigol ar y Cyngor i allu rheoli incwm a gwariant yn y maes hwn. Mae cynnydd yn y galw am wasanaethau a chymorth ond llai o adnoddau a chapasiti er mwyn gallu darparu hyn. Mae yna hefyd gost ariannol uniongyrchol i awdurdodau lleol a risg i enw da wrth fethu â bodloni gofynion statudol.

Ar gais y Cyfarwyddwr Gwasanaethau Cymdeithasol, byddwn yn adolygu’r fframwaith codi tâl ar gyfer gwasanaethau gofal cymdeithasol oedolion.

Plant Sy’n Derbyn Gofal

Mae’r cynnydd yn nifer y plant sy’n derbyn gofal a’r cynnydd o ran cymhlethdod yr achosion wedi cynyddu’r galw sydd ar y Cyngor. Ynghyd â’r anhawster wrth leoli’r plant hyn, mae yna

hefyd fater capasiti cynyddol gyda gofal preswyl, sy'n cynyddu costau. Mae'r diffyg dewis o ran lleoliadau preswyl yn golygu nad oes modd sicrhau ansawdd y ddarpariaeth bob amser. Mae'r rhain a heriau eraill yn cynyddu'r pwysau ar y gweithlu. Byddwn felly yn cynnal adolygiad i reolaeth llwyth achosion gofal cymdeithasol yn y gwasanaethau plant.

Cyllid Grant

Mae'r Cyngor yn gynyddol cael ei ariannu gan grantiau untro, a dderbynnir ar fyr rybudd yn aml iawn. Felly, byddwn yn cynnal adolygiad o ba mor barod yw'r Cyngor i ymateb i gyfleoedd sy'n codi o ran nawdd grant.

Archwilio TG

Mae'r Llywodraeth wedi graddio TG fel un o'r pedwar risg uchaf i ddiogelwch cenedlaethol yn y DU. Gyda dau risg cysylltiedig â TG ar y gofrestr risg gorfforaethol, mae'n amlwg bod TG yn risg (a chyfle) sylweddol i'r Cyngor. Mae risgiau sylweddol o systemau'n cael eu hacio, methu â defnyddio systemau allweddol neu gael mynediad i ddata, i gyd yn arwain at golli enw da, dirwyon mewn perthynas â thorri rheolau GDPR a cholli gwasanaethau ar gyfer cleientiaid bregus.

Wrth i ymosodiadau ddod yn fwy soffistigedig a chael ei weld yn faes deniadol iawn i droseddwyr, rhaid i'r Cyngor gymryd camau rhagweithiol. Yn dilyn cwblhau dau ddarn sylweddol o waith yn y maes hwn, rydym wedi mynd cyn belled ag y gallwn o ran ein galluoedd TG. Byddwn felly yn comisiynu Adran TG Cyngor Dinas Salford i ymgymryd â Gwiriad Iechyd TG lefel uchel er mwyn darparu'r Cyngor â'r sicrwydd bod ei brosesau TG, o ran bod yn agored i niwed, yn cael eu rheoli'n effeithiol.

GWAITH DILYN I FYNY

Mae Safon 2500 yn datgan bod rhaid i'r prif swyddog archwilio sefydlu proses dilyn-i-fyny i fonitro a sicrhau bod rheolwyr wedi mynd i'r afael yn effeithiol â'r risgiau a godwyd neu fod uwch reolwyr wedi derbyn y risg o beidio â gweithredu.

Gallai blaenoriaethau sy'n cystadlu a ffactorau eraill atal rheolwyr rhag rhoi sylw i'r Risgiau/Materion o fewn yr amserlen y cytunwyd arni neu fel y dyluniwyd yn flaenorol i liniaru'r risg.

Mae Rheolwyr nad ydynt yn rhoi sylw i'r Risgiau/Materion sy'n codi o waith archwilio mewnol yn gwneud y sefydliad yn agored i risg. Trwy ddilyn i fyny, mae hyn yn gymorth i'w atal rhag dod yn broblem.

Yn unol â'n Siarter Archwilio Mewnol sydd wedi'i gytuno, byddwn yn dilyn i fyny yr holl Risgiau/Materion sydd wedi'u cynnwys mewn adroddiadau archwilio sydd â gradd Sicrwydd 'Cyfyngedig' neu 'Dim'. Pan fo adroddiadau'n parhau i ddenu gradd Sicrwydd 'Cyfyngedig' neu 'Dim' efallai y bydd y Pwyllgor Archwilio a Llywodraethiant yn gwahodd y Pennaeth Gwasanaeth i fynychu cyfarfod i drafod yr adroddiad.

Byddwn yn helpu'r sefydliad i dracio gweithrediad yr holl gamau gweithredu ac yn cofnodi'r holl gamau gweithredu y cytunwyd arnynt ar system dracio fewnol (4action).

MESURAU PERFFORMIAD

Mae archwilio mewnol seiliedig ar risg ar flaen y gad o ran arferion archwilio mewnol. Mae'n broses ddynamig ac felly'n anoddach ei reoli na methodoleg traddodiadol. Mae monitro cynnydd yn erbyn cynllun sy'n newid yn barhaus yn heriol. Fodd bynnag, mae'r manteision yn fwy na'r anawsterau ac rydym wedi adolygu ein mesurau perfformiad er mwyn sicrhau bod yr anawsterau o ran mesur effeithlonrwydd archwilio mewnol wedi eu cymryd i ystyriaeth.

Mae gennym raglen sicrwydd ansawdd a gwella mewn lle er mwyn sicrhau bod ein gwasanaeth archwilio mewnol yn gwella'n barhaus. Rydym wedi mabwysiadu cyfres fyrrach o fesurau perfformiad er mwyn sefydlu pa mor effeithiol yw ein gwaith, y gellir ei weld yn y tabl isod.

Dangosydd Perfformiad	Targed 2020/21	Perfformiad 2019/20 (hyd at Ch3)	Perfformiad 2018/19	Perfformiad 2017/18
Risgiau Coch ac Ambr sy'n Weddill yn y Gofrestr Risg Gorfforaethol sydd wedi cael eu harchwilio	80%	58%	29%	Heb ei fesur
Archwiliadau sydd wedi eu cwblhau o fewn chwe mis	100%	92%	Heb ei fesur	Heb ei fesur
Ymatebion Cleientiaid sydd yn o leiaf 'bodlon'	100%	100%	100%	100%
Wedi adrodd i'r pwyllgor Archwilio a Llywodraethiant o fewn y targed	100%	92%	87%	76%
Archwiliadau wedi'u cwblhau o fewn yr amser a gynlluniwyd	100%	92%	100%	86%
Nifer y staff	5.0 FTE	5.0 FTE (a 1.0 FTE secondiad dros dro tan 31/03/20)	4.0 FTE	4.3 FTE

Meincnodi

Yn allanol, lle bo hynny'n berthnasol, byddwn yn parhau i feincnodi ein perfformiad yn erbyn 21 aelod arall y Grŵp Prif Archwilwyr Cymru.

HERIAU WRTH SYMUD YMLAEN

Mewn tîm bach, gall absenoldebau staff gael effaith sylweddol. Yn 2018-19, bu dwy swydd wag ac un absenoldeb tymor hir ac, yn debyg iawn yn 2019-20, dau absenoldeb tymor hir a dwy swydd wag ar ddiwedd y flwyddyn ariannol leihau'r adnoddau oedd ar gael yn sylweddol er mwyn gallu cyflawni gweithgareddau archwilio mewnol.

Fodd bynnag, mae profiad y llynedd wedi darparu gwersi gwerthfawr. Mae tîm newydd, brwdfrydig ac ymroddgar, a meddalwedd rheoli risg newydd, wedi gosod y tîm archwilio mewnol mewn sefyllfa dda i allu darparu ei strategaeth. O ganlyniad, bydd yn parhau i gefnogi'r Cyngor fel rhan allweddol o'i strwythur llywodraethu **gan alluogi'r Pennaeth Archwilio a Risg i fodloni'r gofyn i gynhyrchu barn archwilio mewnol flynyddol, i gefnogi'r Datganiad Llywodraethiant Blynyddol.**