

<b>CYNGOR SIR YNYS MÔN</b>	
<b>Adrodd i:</b>	Pwyllgor Llywodraethu ac Archwilio
<b>Dyddiad:</b>	20 Ebrill 2021
<b>Pwnc:</b>	Strategaeth Archwilio Mewnol 2021-22 - Drafft
<b>Pennaeth Gwasanaeth:</b>	Marc Jones, Cyfarwyddwr Swyddogaeth (Adnoddau) / Swyddog Adran151 01248 752601 <a href="mailto:MarcJones@ynysmon.gov.uk">MarcJones@ynysmon.gov.uk</a>
<b>Awdur yr Adroddiad:</b>	Marion Pryor, Pennaeth Archwilio a Risg 01248 752611 <a href="mailto:MarionPryor@ynysmon.gov.uk">MarionPryor@ynysmon.gov.uk</a>
<b>Natur a Rheswm dros Adrodd:</b> Mae'r adroddiad hwn yn cyflwyno'r Strategaeth Archwilio Mewnol ar gyfer 2021-22 ar gyfer ystyriaeth y Pwyllgor Llywodraethu ac Archwilio er mwyn penderfynu a yw'n bodloni gofynion sicrwydd y Cyngor. Mae Safonau Archwilio Mewnol y Sector Cyhoeddus angen i'r prif swyddog archwilio sefydlu cynllun sy'n seiliedig ar risg er mwyn penderfynu ar flaenoriaethau'r gweithgareddau archwilio mewnol, sy'n gyson â nodau'r sefydliad. Mae'n rhaid i'r Pwyllgor Llywodraethu ac Archwilio gymeradwyo'r rhain (Safon 1110).	

## 1. Cyflwyniad

- 1.1. Mae'r Strategaeth Archwilio Mewnol 2021-22 arfaethedig wedi ei hatodi ar gyfer ei hadolygu a'i thrafod gan y Pwyllgor.

## 2. Cefndir

- 2.1. Mae Safonau Archwilio Mewnol y Sector Cyhoeddus (PSIAS) angen i mi, fel y prif swyddog archwilio, sefydlu cynlluniau sy'n seiliedig ar risg er mwyn penderfynu ar flaenoriaethau'r gweithgareddau archwilio mewnol sy'n gyson â nodau'r Cyngor. Wrth flaenoriaethu ein hadnoddau cyfyngedig, mae'n rhaid i ni wneud gwaith digonol er mwyn fy ngalluogi i ddarparu barn archwilio mewnol flynyddol fel y gall y Cyngor siapio ei Ddatganiad Llywodraethu Blynyddol.
- 2.2. Fel sail i'r gwaith archwilio, rydw i wedi defnyddio'r gofrestr risg gorfforaethol er mwyn penderfynu ar y blaenoriaethau ar gyfer gweithgareddau archwilio mewnol. Yn ychwanegol at hynny, rydw i wedi cyfarfod yr Uwch Dîm Arweinyddiaeth a phenaethiaid gwasanaeth er mwyn trafod eu safbwyntiau am y meysydd arfaethedig ar gyfer eu hadolygu a'r meysydd sy'n achosi pryder.
- 2.3. Oherwydd yr ansicrwydd ynghylch y sefyllfa bresennol, byddaf yn parhau i adolygu'r blaenoriaethau yn ôl yr angen, mewn ymateb i newidiadau ym musnes, risgiau, gweithrediadau a rhaglenni'r Cyngor er mwyn sicrhau ei fod yn parhau i fod yn berthnasol. Byddaf yn adrodd ar y newidiadau i'r Cyfarwyddwr Swyddogaeth (Adnoddau) / Swyddog Adran 151 a'r Pwyllgor Llywodraethu ac Archwilio.

## 3. Argymhelliad

- 3.1. Bod y Pwyllgor Llywodraethu ac Archwilio yn cymeradwyo'r Strategaeth Archwilio Mewnol ar gyfer 2021-22 ac yn ystyried a yw'r dull a'r blaenoriaethau a amlinellir yn bodloni anghenion sicrwydd y Cyngor.



# STRATEGAETH ARCHWILIO MEWNOL DDRAFFT 2021-22 EBRILL 2021

**Marion Pryor BA MA CMIIA CPFA**

[MarionPryor@YnysMon.gov.uk](mailto:MarionPryor@YnysMon.gov.uk)

01248 752611



# TABL CYNNWYS

RHAGAIR - Y CYD-DESTUN CYFREDOL	3
CYFLWYNIAD	4
STRWYTHUR y GWASANAETH, CAPASITI A HYFFORDDIANT	5
Hyfforddiant	6
DULL ARCHWILIO	7
Archwilio sy'n seiliedig ar Risg	7
Mapio Sicrwydd	7
Archwilio Ystwyth	8
BLAENORIAETHAU	9
Cofrestr Risg Gorfforaethol	9
Cofrestr Risg Covid-19	9
Twyll	10
Cyllid Gofal Cymdeithasol i Oedolion	11
Cyllid Grant	11
Archwiliad TG	11
Ad-daliadau'r Dreth Gyngor a Threthi Annomestig	12
Archwiliad Diogelwch Nwy	12
Monitro Parhaus	12
Gwaith sy'n weddill o 2020-21	12
DILYN-I-FYNY	13
MESURAU PERFFORMIAD	14
Meincodi	14
HERIAU I'R DYFODOL	15

## RHAGAIR – Y CYD-DESTUN CYFREDOL

Heb os, mae amgylchiadau digynsail y pandemig coronafeirws byd-eang wedi siapio'r rhagolygon ar gyfer 2021-22. Fodd bynnag, nid yw coronafeirws ei hun yn brif risg. Yn hytrach na pheri bygythiadau newydd, mae wedi gwaethygu'r risgiau cyfredol, eu rhoi mewn goleuni newydd a gorfodi'r Cyngor i feddwl amdanynt yn wahanol neu i bennu lefelau newydd o flaenoriaeth iddynt. Er enghraifft, mae seiberddiogelwch a diogelwch data yn risgiau bob blwyddyn ond mae gweithio gartref ar raddfa fawr wedi golygu bod risgiau seiberddiogelwch wedi cynyddu, ac addaswyd seilwaith TG a wal derfyn y Cyngor yn gyflym. Yn anochel, mae ymdrechion gwe-rwydo a digwyddiadau peirianeg gymdeithasol wedi cynyddu'n sylweddol iawn wrth i 'actorion drwg' geisio manteisio ar wendidau diogelwch oherwydd bod staff yn gweithio gartrefi.

Felly mae systemau rheoli risg a rheolaeth fewnol sydd wedi hen ennill eu plwyf wedi bod yn hollbwysig yng nghanol yr amharu mawr ar weithrediadau'r Cyngor. Gwerthuswyd yn gyflym yr hyn y gallem ei gyflawni yn 2020-2021; fe ddaru ni ailedrych yn aml ar flaenoriaethau archwilio y cytunwyd arnynt gyda'r Uwch Dîm Arweinyddiaeth i bennu blaenoriaethau newydd. Buom yn gweithio y tu allan i'r cynllun, gan wybod bod ein cynigion cychwynnol ar gyfer 2020-21 wedi dyddio'n gyflym. Trwy fanteisio ar ein dull hyblyg o weithio, rhoddasom sicrwydd amser gwirioneddol a oedd wedi'i dargedu at y risgiau a oedd yn peri'r pryder mwyaf.

Rydym yn rhagweld manteisio ar y dull mwy hyblyg ac ystwyth hwn am gyfnod amhenodol, trwy barhau i edrych ymlaen, bod yn rhagweithiol ac aros mor agos at y sefydliad â phosib i ddeall ei risgiau a'i anghenion. Byddwn yn defnyddio ein hadnoddau cyfyngedig yn ddoeth i gynnal cydbwysedd gofalus rhwng rheoli anghenion sicrwydd brys, tymor byr a thymor hir. Yn gynyddol, mae hyn yn cynnwys nid yn unig ystyriaethau gweithredol ond hefyd risgiau a ffactorau strategol yn yr amgylchedd allanol sy'n effeithio ar y sefydliad.

Bydd y Pwyllgor Llywodraethu ac Archwilio a'r Tîm Arweinyddiaeth Strategol yn dibynnu ar y safbwynt annibynnol, ystwyth ac o'r brig i lawr hwn i gael mewnwelediad i'r sefydliad a'r risgiau iddo yn ystod yr hyn sy'n parhau i fod yn gyfnod sylweddol heriol.

## CYFLWYNIAD

Mae'r Gwasanaeth Archwilio Mewnol yn dîm mewnol annibynnol a gwrthrychol sy'n darparu sicrwydd a chynghor i reolwyr ar bob lefel ac i aelodau etholedig ac aelodau lleyg ar ansawdd gweithrediadau yn y Cyngor.

Rydym yn gweithredu yn unol â Safonau Archwilio Mewnol y Sector Cyhoeddus<sup>1</sup> (PSIAS), sy'n diffinio archwilio mewnol fel:

**Mae archwilio mewnol yn weithgaredd sicrwydd ac ymgynghori annibynnol, gwrthrychol sydd wedi'i gynllunio i ychwanegu gwerth a gwella gweithrediadau sefydliad. Mae'n helpu sefydliad i gyflawni ei amcanion trwy ddull systematig, disgybledig o werthuso a gwella effeithiolrwydd prosesau rheoli risg, rheolaeth a llywodraethu.**

Agwedd bwysig ar archwilio mewnol yw i ba raddau y mae'n helpu'r sefydliad i gyflawni ei amcanion a gwella. Mae hyn yn golygu bod yn rhaid i'n gwaith ganolbwyntio ar y pethau sy'n bwysig i'r sefydliad, a rhaid i'r farn a'r awgrymiadau gwella a ddarparwn helpu'r sefydliad a chael eu gwerthfawrogi gan randdeiliaid. Felly mae amcanion y gwasanaeth fel a ganlyn:

- Rhoi sicrwydd a chynghor annibynnol i reolwyr, aelodau etholedig ac aelodau lleyg ar reoli risg, llywodraethu a rheolaeth fewnol
- Datblygu a hyrwyddo ein rôl i wneud cyfraniad sylweddol at nod y Cyngor i foderneiddio, darparu effeithlonrwydd a gwella gwasanaethau i'n cwsmeriaid
- Ychwanegu gwerth ym mhob maes o'n gwaith, gan ddarparu gwasanaeth ardderchog i'n cwsmeriaid

---

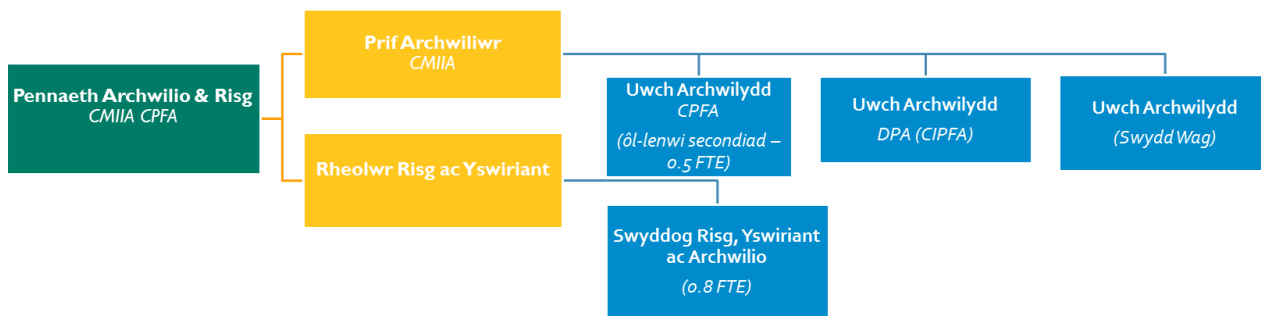
<sup>1</sup> Mae'r Gosodwyr Safonau Archwilio Mewnol Perthnasol (CIPFA, yr Adran Iechyd, Llywodraeth Cymru, yr Adran Gyllid (Gogledd Iwerddon), Trysorlys Ei Mawrhydi a Llywodraeth yr Alban) yn cyhoeddi Safonau Archwilio Mewnol y Sector Cyhoeddus (2017) ac maent yn orfodol i bob corff llywodraeth leol a chanolog.

# STRWYTHUR Y GWASANAETH, CAPASITI A HYFFORDDIANT

Mae'r swyddogaeth Archwilio Mewnol wedi newid yn sylweddol yn ystod y blynyddoedd diwethaf; gydag integreiddio'r timau Archwilio Mewnol a Rheoli Risg, mabwysiadu dull sy'n gwbl seiliedig ar risg, y model 'tair llinell' ac, yn fwy diweddar, mae mabwysiadu dull 'archwilio ystwyth' wedi gwella'r sicrwydd y mae'n ei roi i'r Cyngor.

Mae'r tîm wedi ymateb yn dda; mae staff wedi addasu eu sgiliau, wedi cynnal archwiliadau mwy cymhleth a lefel strategol mewn llai o amser, ac wedi rheoli llwythi gwaith uwch. Mae trosiant staff yn dal i fod yn broblem, er gwaethaf ymarfer recriwtio diweddar. Ar hyn o bryd mae gennym 1.5 o swyddi gwag (cyfwerth ag amser llawn) ar lefel Uwch Archwilydd oherwydd secondiad a throsglwyddiad mewnol, a 0.2 o swydd wag (cyfwerth ag amser llawn) ar lefel Cynorthwy-ydd Archwilio oherwydd gweithio'n hyblyg.

Fodd bynnag, mae'r tîm yn parhau i gynnwys cyfoeth o brofiad archwilio mewnol ac allanol, ynghyd â chymysgedd ardderchog o gymwysterau proffesiynol, gan gynnwys CIPFA<sup>2</sup> a CIIA<sup>3</sup> a chymwysterau academiaidd mewn Rheoli Newid, Busnes a Chyfrifyddiaeth.



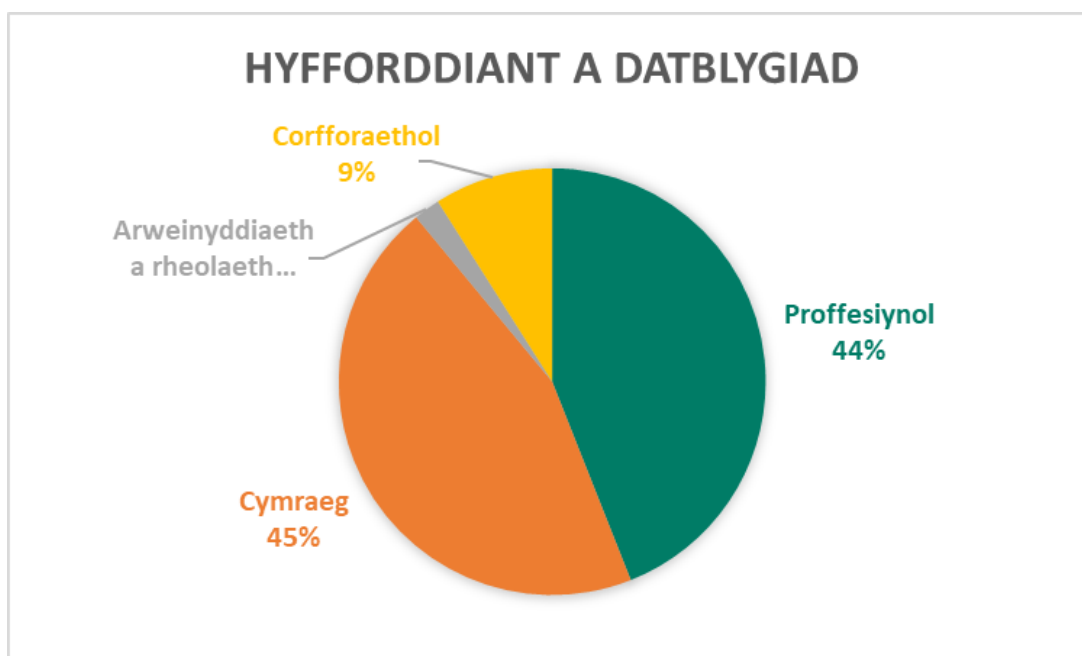
Archwilio Mewnol a Rheoli Risg, Ebrill 2021

<sup>2</sup> Sefydliad Siartredig Cyllid Cyhoeddus a Chyfrifyddiaeth

<sup>3</sup> Sefydliad Siartredig yr Archwilywyr Mewnol

## Hyfforddiant

Bydd y gwasanaeth yn parhau i fuddsoddi i sicrhau bod y tîm yn parhau â'i ddatblygiad proffesiynol ac yn cadw i fyny â'r risgiau a'r datblygiadau sy'n dod i'r amlwg. Byddwn hefyd yn cymryd rhan yn yr hyfforddiant corfforaethol gorfodol, lle bo angen. Bydd y tîm yn buddsoddi tua 100 diwrnod mewn hyfforddiant a datblygiad yn ystod 2021-22, gan gynnwys:



## DULL ARCHWILIO

Mae'r proffesiwn Archwilio Mewnol wedi newid yn sylweddol ers ei ddyddiau'n gwirio cydymffurfiaeth pan oedd gwaith archwilio'n canolbwyntio'n bennaf ar werthuso'r gorffennol a sicrhau cydymffurfiaeth. Cyfrifoldeb y rheolwyr yw cydymffurfio. Mae archwilio wedi esblygu, gan symud o archwilio sy'n 'seiliedig ar systemau' i archwilio sy'n 'seiliedig ar risg', ac yn fwy diweddar, mae wedi mabwysiadu dull 'archwilio ystwyth' i helpu sefydliadau i edrych ymlaen a mynd i'r afael â materion a allai effeithio ar berfformiad.

### Archwilio sy'n seiliedig ar Risg

Mae Safon 2010 o Safonau Archwilio Mewnol y Sector Cyhoeddus yn nodi bod yn rhaid i'r prif swyddog archwilio sefydlu dull sy'n seiliedig ar risg i bennu blaenoriaethau'r gweithgaredd archwilio mewnol, sy'n gyson â nodau'r sefydliad.

O ganlyniad, y ffordd orau i'r gweithgaredd archwilio mewnol proffesiynol gyflawni ei genhadaeth fel conglfaen llywodraethu yw trwy leoli ei waith yng nghyd-destun fframwaith rheoli risg y sefydliad ei hun. Felly, rydym wedi alinio ein gweithgaredd archwilio mewnol â'r cofrestrau risg corfforaethol.

Er mwyn darparu dull mwy ystwyth ac i gymryd newidiadau yn y sefydliad a'r amgylchedd risg i ystyriaeth, rydym hefyd yn cwrdd ag uwch reolwyr i drafod eu risgiau, eu pryderon a'u gofynion diweddaraf. Yn y modd hwn, rydym yn gwbl ymwybodol o'r materion sy'n dod i'r amlwg ac yn gallu canolbwyntio ein hadnoddau yn y meysydd sydd â'r flaenoriaeth a'r risg fwyaf.

### Mapio Sicrwydd

Mae'r gwasanaeth archwilio mewnol mewn sefyllfa unigryw yn y sefydliad i roi sicrwydd cyfannol i'r Pwyllgor Llywodraethu ac Archwilio ac uwch reolwyr ar effeithiolrwydd rheolaethau mewnol, llywodraethu a rheoli risg.

Mae'r 'model tair llinell' yn fframwaith y gellir ei ddefnyddio i ddod â'r ffynonellau sicrwydd hyn at ei gilydd, a bydd yn rhoi sicrwydd i aelodau, rheoleiddwyr sector ac archwilwyr allanol bod rheolaethau a phrosesau priodol ar waith ac yn gweithredu'n effeithiol.



Rydym yn defnyddio ein meddalwedd rheoli risg (4risk) i gofnodi'r 'tair llinell':

- Llinell Gyntaf - Rheolaeth: Swyddogaethau gweithredol a swyddogaethau cymorth fel AD a Chyllid
- Ail Linell - Rheolaeth, e.e. Cyfreithiol, Diogelwch Gwybodaeth, Sicrwydd Ansawdd, Iechyd a Diogelwch, Rheoli Risg Menter / Risg
- Trydydd Llinell - sicrwydd cyffredinol a ddarperir gan gyrrff rheoleiddio mewnol, allanol neu eraill a'r Corff Llywodraethol (Atebolrwydd)

Byddwn yn gweithio gyda'r llinell gyntaf a'r ail linell i ddarparu'r fath sicrwydd, a chyda Tîm Busnes a Pherfformiad Corfforaethol y Cyngor, i gefnogi Datganiad Llywodraethu Blynyddol y Cyngor.

## Archwilio Ystwyth

Y prif wahaniaeth rhwng archwilio ystwyth ac archwilio traddodiadol yw hyblygrwydd. Yn lle cynllunio anhyblyg, un cam, mae archwilio ystwyth yn canolbwyntio ar gynllunio hyblyg, ailadroddol ar sail barhaus. Mewn gwaith archwilio traddodiadol, mae'r cynllunio'n digwydd fisoedd os nad blynyddoedd ymlaen llaw, a all olygu bod y 'cynllun' wedi dyddio cyn iddo gael ei gymeradwyo hyd yn oed.

Mae cylch cynllunio hyblyg yr archwiliadau ystwyth yn caniatáu i dimau flaenoriaethu tasgau yn seiliedig ar risgiau ac anghenion y sefydliad. Yn lle dilyn cynllun archwilio mewnol anhyblyg, mae ôl-groniad o archwiliadau a phrosiectau yn cael ei ddiweddarau'n barhaus.

Wrth archwilio'n ystwyth, mae ffocws craidd ar gydweithio a chyfathrebu rhwng y tîm archwilio a rhanddeiliaid trwy gydol yr holl brofiad. Er bod ansawdd archwilio bob amser yn ystyriaeth allweddol, mae cyflymder ac effeithlonrwydd yn cael blaenoriaeth dros gyflawni prosiect cwbl gaboledig ar y diwedd. Mae'r cyfathrebu'n digwydd yn amlach ac yn anffurfiol ac nid oes unrhyw bethau annisgwyl.

Mwya'n y byd yr ydym yn ei wybod, a chynhararaf yn y byd y byddwn yn ei wybod, gorau yn y byd o ran mynd i'r afael â materion rheoli a risg posib. Mae hyn yn helpu i leihau'r effaith negyddol ar gwsmeriaid, staff ac aelodau.

# BLAENORIAETHAU

## Cofrestr Risg Gorfforaethol

Er mwyn sicrhau ein bod yn canolbwyntio ar yr hyn sydd bwysicaf i'r Cyngor, bydd y rhan helaethaf o'r gweithgaredd archwilio mewnol yn adolygiad o'r risgiau gweddilliol coch ac ambr ar y gofrestr risg gorfforaethol. Y rhain fydd y meysydd blaenoriaeth ar gyfer adolygiadau archwilio mewnol. Ar hyn o bryd, mae'r gofrestr risg gorfforaethol yn cynnwys saith risg lle mae'r Cyngor wedi asesu'r risg gynhenid a gweddilliol fel risgiau coch, sef:

- Y risg na ellir darparu gwasanaethau allweddol yn dilyn **digwyddiad mawr** (e.e. argyfwng sifil, llifogydd mawr, pandemig, clwy'r traed a genau, prif contractwr yn peidio â masnachu ac ati) (newydd)
- Y risg y bydd **ymosodiad seiber** yn cael effaith sylweddol ar allu'r Cyngor i ddarparu gwasanaethau rheng flaen a chymorth
- Y risg bod **methiant TG** yn effeithio'n sylweddol ar ddarparu gwasanaethau
- Y risg bod y **DU wedi tynnu allan o'r UE** (Brexit) yn cael effaith negyddol ar Ynys Môn
- Y risg y bydd y **gostyngiad yng nghyllid y Cyngor** yn parhau ac yn arwain at gwtogi gwasanaethau statudol, methu cyflawni blaenoriaethau, methu buddsoddi a phwysau staffio cynyddol
- Y risg na fydd Ynys Môn yn **adfer yn llwyr o argyfwng Covid-19** (newydd)
- Y risg na fydd asedau ffisegol y Cyngor (e.e. adeiladau, ffyrdd, rhwydwaith TG) yn **addas i'r pwrpas** os na all y Cyngor fuddsoddi'n ddigonol i'w cynnal a'u datblygu (newydd)

Mae'r 10 risg gynhenid goch sy'n weddill sydd â risg weddilliol ambr yn cynnwys iechyd a diogelwch, recriwtio a chadw, diogelu, newid demograffig, moderneiddio ysgolion, seilwaith, safleoedd Sipsiwn a Theithwyr, tloidi, Gwywiad yr Onnen a newid yn yr hinsawdd.

## Cofrestr Risg Covid-19

Byddwn hefyd yn adolygu sut y rheolir cofrestr risg Covid-19 i sicrhau bod yr Uwch Dîm Arweinyddiaeth yn parhau i reoli'r risgiau sy'n gysylltiedig â'r pandemig yn effeithiol.

## Twyll

Mae'r pandemig presennol yn creu amgylchedd delfrydol ar gyfer twyll. Mae traciwr 'Twyll a Llygredd' CIPFA 2019-20 yn tynnu sylw at y meysydd twyll mwyaf (yn ôl eu gwerth), sef :

- Twyll tai (51%)
- Twyll Treth Gyngor (15%)
- Twyll Trethi Busnes (3%)
- Consesiynau Parcio i'r Anabl (3%)
- Mae risgiau twyll eraill yn cynnwys gofal cymdeithasol i oedolion, caffael, cyflogres, twyll credydwr a threuliau, a welodd y Cyngor yn gynnar yn 2020.

Mae adroddiad diweddar gan Gymdeithas yr Archwilwyr Twyll Ardystiedig yn dangos sut y gall llinellau adrodd am dwyll a hyfforddiant i weithwyr wella'r gallu i ddod o hyd i dwyll. Mae'n dangos mai gweithwyr yw'r ffynhonnell orau o ran rhoi gwybod am dwyll a bod y mwyafrif o adroddiadau'n dod trwy fecanweithiau adrodd ar-lein. Mae hyfforddiant ar ymwybyddiaeth o dwyll yn cael cryn effaith o ran cynyddu nifer yr achosion y ceir gwybod amdanynt.

Yn ystod 2021-22, byddwn felly'n mynd ati i ddarparu hyfforddiant a phhecyn e-Ddysgu i godi ymwybyddiaeth a darganfod twyll yn y sefydliad a byddwn yn edrych ar y posibilrwydd o ddatblygu mecanwaith adrodd ar-lein.

Byddwn yn ymgymryd â gweithgareddau gwrth-dwyll sydd wedi'u targedu, gan gynnwys adolygu twyll sy'n ymwneud â chaffael, ac yn parhau i gefnogi Llywodraeth Cymru gyda'i Menter Genedlaethol i Atal Twyll.

Byddwn hefyd yn parhau i adolygu dull y Cyngor o fynd i'r afael â thwyll, atal llwgrwobrwyo a llygredd, atal gwyngalchu arian ac atal ariannu terfysgaeth. Byddwn yn diweddarau'r Cynllun Ymateb i Dwyll yn unol â hynny.

## Cyllid Gofal Cymdeithasol i Oedolion

Mae'r bwloch cyllido o ran gofal cymdeithasol yn cynyddu, sy'n rhoi pwysau difrifol ar y Cyngor i reoli ei incwm a'i wariant yn y maes hwn. Mae galw cynyddol am wasanaethau a chymorth, ond llai o adnoddau a chapasiti i ddarparu. Mae cost ariannol uniongyrchol hefyd i awdurdodau lleol a risg i enw da os methir â chwrdd â gofynion statudol.

Ar gais y cyn Gyfarwyddwr Gwasanaethau Cymdeithasol, byddwn yn adolygu'r fframwaith codi tâl ar gyfer gwasanaethau gofal cymdeithasol i oedolion.

## Cyllid Grant

Ariennir y Cyngor yn gynyddol gan grantiau unwaith ac am byth, a dderbynnir yn aml ar fyr rybudd. Felly, byddwn yn cynnal adolygiad o barodrwydd y Cyngor i ymateb i gyfleoedd cyllid grant.

## Archwiliad TG

Yn ôl y Llywodraeth, TG yw un o'r pedair prif risg i ddiogelwch cenedlaethol y DU. Gyda thair risg sy'n gysylltiedig â TG yn y gofrestr risg gorfforaethol, mae'n amlwg bod TG yn risg (a chyfle) sylweddol i'r Cyngor. Mae risgiau sylweddol o gael ei hacio, methu â defnyddio systemau allweddol neu o fethu cael mynediad i ddata allweddol. Gall pob un o'r rhain wneud drwg i enw da'r Cyngor, neu arwain at ddirwyon am dorri GDPR a methiant i ddarparu gwasanaeth i gleientiaid bregus.

Gydag ymosodiadau yn dod yn fwy soffistigedig ac yn cael eu gweld fel cyfle mawr i droseddwy'r wneud arian, rhaid i'r Cyngor gymryd camau rhagweithiol. Ar ôl cwblhau tri darn sylweddol o waith yn y maes hwn, rydym wedi disbyddu ein galluoedd technegol. Felly rydym wedi comisiynu Adran TG Cyngor Dinas Salford i ymgymryd â rhaglen waith i roi'r sicrwydd i'r Cyngor bod ei wendidau TG yn cael eu rheoli'n effeithiol.

## Ad-daliadau'r Dreth Gyngor a Threthi Annomestig

Amlygodd archwiliad o daliadau dyblyg a gynhaliwyd yn ystod 2020-21 fod posibilrwydd o wneud taliadau dyblyg a gwendidau rheoli yn y system ar gyfer ad-dalu'r dreth gyngor a threthi annomestig. Byddwn yn adolygu'r system i sicrhau mai dim ond ad-daliadau dilys a wneir.

## Archwiliad Diogelwch Nwy

Ar gais y Pennaeth Tai, byddwn yn adolygu'r broses archwilio diogelwch nwy a'r broses weinyddol gysylltiedig i roi sicrwydd bod y Cyngor yn cyflawni ei rwymedigaethau statudol.

## Monitro Parhaus

Yn gynnar yn 2021, prynasom feddalwedd i'n galluogi i ddadansoddi llawer iawn o ddata'n gyflym ac yn rhwydd. Defnyddiwyd y feddalwedd wrth gynnal archwiliad o daliadau dyblyg yn y swyddogaeth Taliadau, ac fe'n helpodd ni i nodi dros £178k o daliadau dyblyg.

Yn ogystal â dadansoddi data yn ystod archwiliadau eraill, byddwn yn parhau i weithio gyda chydweithwyr yn y swyddogaeth Taliadau i nodi taliadau dyblyg a methiannau eraill yn y prosesau prynu a thalu.

Trwy'r monitro parhaus hwn, byddwn yn nodi methiannau rheoli posib, a'r goblygiadau ariannol, yn gynt. P'un a yw'n arbed arian i'r Cyngor, neu ddim yn golled sylweddol, mae darganfod methiannau rheoli yn gynnar yn golygu y gellir cymryd camau cywiro buan.

## Gwaith sy'n weddill o 2020-21

Oherwydd y pandemig, cafodd hanner y tîm archwilio mewnol ei secondio i gefnogi'r ymateb rheng flaen i'r argyfwng. Effeithiodd hyn yn sylweddol ar ein gallu i gyflawni'r gwaith yr oeddem wedi'i nodi cyn i'r pandemig gydio a rhoddwyd rhywfaint o waith o'r neilltu. Felly byddwn yn ailgychwyn y gwaith hwn:

- Gosod tai
- Digartrefedd (sgôp wedi'i ymestyn i gynnwys effaith Covid-19)  
Adennill Dyledion i'r Cyngor (sgôp wedi'i ymestyn i gynnwys effaith Covid-19)
- Cardiau Prynu mewn Ysgolion

## DILYN-I-FYNY

Mae Safon 2500 yn nodi bod yn rhaid i'r prif swyddog archwilio sefydlu proses dilyn-i-fyny i fonitro a sicrhau bod rheolwyr wedi mynd i'r afael yn effeithiol â'r risgiau a godwyd neu fod uwch reolwyr wedi derbyn y risg o beidio â gweithredu.

Gall blaenoriaethau eraill, cyfyngiadau cyllidebol a ffactorau eraill atal rheolwyr rhag mynd i'r afael â Materion / Risgiau o fewn yr amserlen y cytunwyd arni neu fel y cynlluniwyd yn flaenorol i liniaru'r risg.

Mae rheolwyr nad ydynt yn mynd i'r afael â Materion / Risgiau sy'n codi o waith archwilio mewnol yn peryglu'r sefydliad. Trwy ddilyn i fyny, mae hyn yn helpu i'w atal rhag dod yn broblem.

Yn unol â'n Siarter Archwilio Mewnol, byddwn yn cymryd camau ffurfiol i ddilyn i fyny'r holl Materion / Risgiau a gynhwysir mewn adroddiadau archwilio gyda sgôr Sicrwydd 'Cyfyngedig' neu 'Dim Sicrwydd'. Pan fydd adroddiadau'n parhau i ddenu sgôr Sicrwydd 'Cyfyngedig' neu 'Dim Sicrwydd', gall y Pwyllgor Llywodraethu ac Archwilio wahodd perchennog y risg neu'r pennaeth y gwasanaeth i ddod i gyfarfod i drafod yr adroddiad.

Byddwn yn helpu'r sefydliad i dracio gweithrediad yr holl gamau a byddwn yn cofnodi'r holl gamau y cytunwyd arnynt ar system dracio fewnol (4action).

## MESURAU PERFFORMIAD

Mae archwilio mewnol ar sail risg yn arloesol ac yn flaengar o ran arferion archwilio mewnol. Mae'n broses ddeinamig ac felly mae'n anos ei rheoli na methodolegau traddodiadol. Mae monitro cynnydd yn erbyn cynllun sy'n newid yn gyson yn her. Fodd bynnag, mae'r manteision yn gorbwyso'r anawsterau hyn ac rydym wedi adolygu ein mesurau perfformiad i sicrhau bod yr anawsterau o ran mesur effeithiolrwydd archwilio mewnol yn cael eu cymryd i ystyriaeth.

Mae gennym raglen sicrhau ansawdd a gwella ar waith i sicrhau bpd ein gwasanaeth archwilio mewnol yn gwella'n barhaus. Rydym wedi mabwysiadu cyfres lai a symlach o fesurau perfformiad i werthuso effeithiolrwydd ein gwaith, a welir yn y tabl isod.

Dangosydd Perfformiad	Targed 2021/22	Perfformiad 2020/21	Perfformiad 2019/20	Perfformiad 2018/19
Risgiau Gweddilliol Coch ac Ambr yn y Gofrestr Risg Gorfforaethol a archwiliwyd <sup>4</sup>	80%	28%	50%	29%
Archwiliadau a gwblhawyd cyn pen chwe mis	100%	85%	93%	Heb ei fesur
Clientiaid sy'n ymateb eu bod o leiaf yn 'fodlon'	100%	100%	100%	100%
Nifer y staff	5.0 Cyfwerth ag Amser Llawn	2.6 Cyfwerth ag Amser Llawn <sup>5</sup>	4.0 Cyfwerth ag Amser Llawn	4.0 Cyfwerth ag Amser Llawn

## Meincnodi

Yn allanol, lle bo hynny'n berthnasol, byddwn yn parhau i feincnodi ein perfformiad yn erbyn yr 21 aelod arall o Grŵp Prif Archwilwyr Cymru

<sup>4</sup> Oherwydd natur weddol sefydlog y risgiau hyn, caiff hyn ei fesur dros gyfnod o 24 mis o 2021-22

<sup>5</sup> 0.7 cyfwerth ag amser llawn yn cefnogi ymateb i Covid-19; colli 0.4 cyfwerth ag amser llawn oherwydd salwch tymor hir; colli 1.7 cyfwerth ag amser llawn oherwydd swyddi gwag a gweithio'n hyblyg

## HERIAU I'R DYFODOL

Mewn tîm bach, gall absenoldeb staff gael effaith sylweddol. Mae absenoldeb tymor hir parhaus, swyddi gwag oherwydd secondiad a dyrchafiad mewnol, ac adleoli i swyddogaethau ymateb brys I Covid-19 yn parhau i leihau'n sylweddol yr adnoddAU sydd ar gael i gyflawni'r gweithgaredd archwilio mewnol.

Fodd bynnag, mae'r profiad o'r llynedd wedi bod yn werthfawr o ran yr hyn a ddysgwyd. Mae tîm newydd, brwdfrydig ac ymroddedig, a meddalwedd tracio newydd, wedi rhoi'r tîm archwilio mewnol mewn sefyllfa dda i sicrhau y gellir cyflawni ei strategaeth. O ganlyniad, bydd yn parhau i gefnogi'r Cyngor fel elfen allweddol o'i strwythur llywodraethu, **gan alluogi'r Pennaeth Archwilio a Risg i gyflawni'r gofyn i ddarparu barn archwilio mewnol bob blwyddynl, i gefnogi'r Datganiad Llywodraethu Blynyddol.**