

CYNGOR SIR YNYS MÔN **Templed Adroddiad Sgriwtini**

Pwyllgor:	Pwyllgor Sgriwtini Partneriaeth ac Adfywio
Dyddiad:	14 Hydref, 2021
Pwnc:	Cynllun Strategol Y Gymraeg mewn Addysg
Pwrpas yr Adroddiad:	Cyflwyno Cynllun CSGA 10 mlynedd
Cadeirydd Sgriwtini:	Cyng Gwilym O Jones
Aelod(au) Portfolio:	Cyng R Meirion Jones
Pennaeth Gwasanaeth:	Rhys H Hughes, Cyfarwyddwr Addysg, Sgiliau a Phobl Ifanc
Awdur yr Adroddiad:	Owen Davies
Rhif Ffôn:	Uwch Swyddog Sector Gynradd
E-bost:	07595176103
Aelodau lleol:	Amherthnasol

1 – Argymhelliad/ion

A1 – Gofynnir i'r Pwyllgor argymhell i'r Pwyllgor Gwaith y dylid cymeradwyo:

- a) Cynllun Strategol y Gymraeg mewn Addysg 2022-2032: Diffiniad rol y cydlynwyr laith dalgylch (drafft) ac awdurdodi'r swyddogion perthnasol, mewn ymgynghoriad a'r deilydd portfolio, i gwblhau unrhyw waith adolygu pellach i'r strategaeth ddrafft.

Rhesymeg

Mae adran 84 o *Ddeddf Safonau a Threfniadaeth Ysgolion (Cymru) 2013*¹("Deddf 2013") yn ei gwneud yn ofynnol i awdurdod lleol baratoi Cynllun Strategol Cymraeg mewn Addysg ("CSGA").

Rheoliadau Cynlluniau Strategol Cymraeg mewn Addysg ac Asesu'r Galw am Addysg Cyfrwng Cymraeg (Cymru) 2013 ("Rheoliadau 2013"), oedd y rheoliadau cyntaf a wnaed o dan bwerau adran 87. Mae'r Rheoliadau Cynlluniau Strategol Cymraeg mewn Addysg (Cymru) 2019 ("Rheoliadau 2019") yn disodli'r rheoliadau hynny ac yn gwneud darpariaeth i awdurdod lleol lunio Cynllun deng mlynedd, y cyntaf i gael effaith o 1 Medi 2022 yn ddarostyngedig i gymeradwyaeth Gweinidogion Cymru.

Diben y rheoliadau hyn yw gwella cyfleoedd i awdurdodau lleol gynllunio darpariaeth addysg cyfrwng Cymraeg er mwyn cyfrannu at gyflawni'r disgwyliad o ran twf addysg cyfrwng Cymraeg, nawr ac yn y dyfodol. Bydd gwella'r ffordd y caiff addysg cyfrwng Cymraeg ei chynllunio hefyd yn cyfrannu at gyflawni ein huchelgais genedlaethol hirdymor ar gyfer y Gymraeg a amlinellir yn ein strategaeth *Cymraeg 2050: Miliwn o siaradwyr*, eich strategaeth ar gyfer hybu'r Gymraeg yn unol â'r Safonau Hybu o dan reoliadau Safonau'r Gymraeg (Rhif 1) 2015 a'r gwaith o gyflwyno cwricwlwm newydd i Gymru.

2 – Cyswllt efo Cynllun y Cyngor / Blaenoriaethau Corfforaethol Arall

Mae Cynllun y Cyngor yn cydnabod pwysigrwydd ein treftadaeth a'n diwylliant Cymraeg ac yn nodi bod diogelu'r iaith yn flaenoriaeth uchel i ni. Mae ein Polisi Iaith Gymraeg yn adlewyrchu ein cyfrifoldeb i

hyrwyddo'r iaith yn gymunedol ac fel cyflogwr i ddenu a chadw siaradwyr Cymraeg i gynnal y safon uchel o wasanaethau.

Mae gweithredu cynllun CSGA hybu hefyd yn cyfrannu tuag at gyflawni sawl dyletswydd statudol a pholisi sydd wedi ei gosod ar y Cyngor.

Yn benodol:

- Rheoliadau Cynlluniau Strategol Cymraeg mewn Addysg (Cymru) 2019 (“Rheoliadau 2019”)
- Strategaeth genedlaethol Llywodraeth Cymru mewn perthynas â'r iaith, Cymraeg 2050: Miliwn o siaradwyr
- Ddeddf Llesiant Cenedlaethau'r Dyfodol (Cymru) 2015
- Drwy Addysg yn ategu Fframwaith cenedlaethol Llywodraeth Cymru ar gyfer y sector iechyd a gofal, Mwy na geiriau
- Cynllun Strategol y Gymraeg mewn Addysg
- Yn ategu drwy Addysg Polisi Strategol PS1 Cynllun Datblygu Lleol ar y cyd Gwynedd a Môn

3 – Egwyddorion Fel Canllaw ar gyfer Sgriwtini

Er mwyn cymhorthi Aelodau wrth graffu'r pwnc:-

- 3.1 Effaith mae'r eitem yn ei chael ar deilliannau'r CSGA dros y deng mlynedd nesaf. [ffocws ar berfformiad ac ansawdd]
- 3.2 Edrych ar effeithlonrwydd ac effeithiolrwydd y cynllun i barhau addysg drwy gyfrwng y Gymraeg ar yr Ynys. [Ffocws ar gydraddoldeb]
- 3.3 Edrych ar y broses ymgynghori ac arddull cynhwysol Ynys Mon o gyd gynllunio y CSGA. [Ffocws ar gydraddoldeb]
- 3.4 Edrych ar unrhyw risgiau [ffocws ar risg]
- 3.5 Addasrwydd y model atebolrwydd ar draws y sector. [Ffocws ar berfformiad ac ansawdd]
- 3.6 Edrych ar gynlluniau a chynigion o safbwynt:
- hirdymor
 - atal
 - integreiddio
 - cydweithio
 - cynnwys
- [ffocws ar lesiant]

4 - Cwestiynau Sgriwtini Allweddol

Ar gais y Panel:

1. I ba raddau mae'r Pwyllgor Sgriwtini yn fodlon â'r gwaith ymgynghorol wrth gynllunio'r CSGA?
2. I ba raddau mae'r strategaeth yma yn ddigon cadarn i ymateb i ddeilliannau'r CSGA ac a yw natur cydweithio ar draws y sectorau yn briodol?
3. Beth yw'r prif heriau'r dyfodol o ran sefyllfa'r Gymraeg yn addysg leol?

4. Pa awgrymiadau sydd gan y Pwyllgor i gryfhau ymhellach ar waith y Cylch Gorchwyl?
5. Pa feysydd eraill y mae angen i'r Panel eu craffu?

4 – Cefndir / Cyd-destun

1. CYD-DESTUN

Mae Ynys Môn yn dechrau pennod newydd yn y ffordd rydym yn cynllunio'r Gymraeg mewn addysg. Cymraeg 2050: ein strategaeth ar gyfer miliwn o siaradwyr Cymraeg yw'r sylfaen ar gyfer hyn oll. Bydd ein cyfraniadau heddiw, wrth weithredu ein Cynllun Strategol Cymraeg mewn Addysg dros y 10 mlynedd nesaf, yn cerfnogi ein dyheuad i gyrraedd miliwn o siaradwyr Cymraeg. Mae pob dysgwr yn cyfrif.

Bydd sut rydym yn meithrin sgiliau iaith ein dysgwyr yn y Gymraeg yn dibynnu ar fodel yr ysgol. Mae Cymraeg 2050 yn glir mai trochi cyfrwng Cymraeg - sef lle mae cyfrwng yr addysgu a'r dysgu yn cael ei gyflwyno'n gyfan gwbl neu'n bennaf drwy gyfrwng y Gymraeg - yw'r model mwyaf dibynadwy ar gyfer creu siaradwyr Cymraeg gyda'r sgiliau a'r hyder i ddefnyddio'r iaith yn gyfforddus yn eu bywydau bob dydd. Wrth i'r cwricwlwm newydd gael ei gyflwyno, bydd y rôl y mae addysg cyfrwng Saesneg yn ei chwarae yn dod yn bwysicach fyth wrth gynhyrchu dysgwyr sy'n gallu defnyddio'r Gymraeg ac sydd am ddefnyddio'r Gymraeg. Mae'r Gymraeg yn perthyn i ni i gyd.

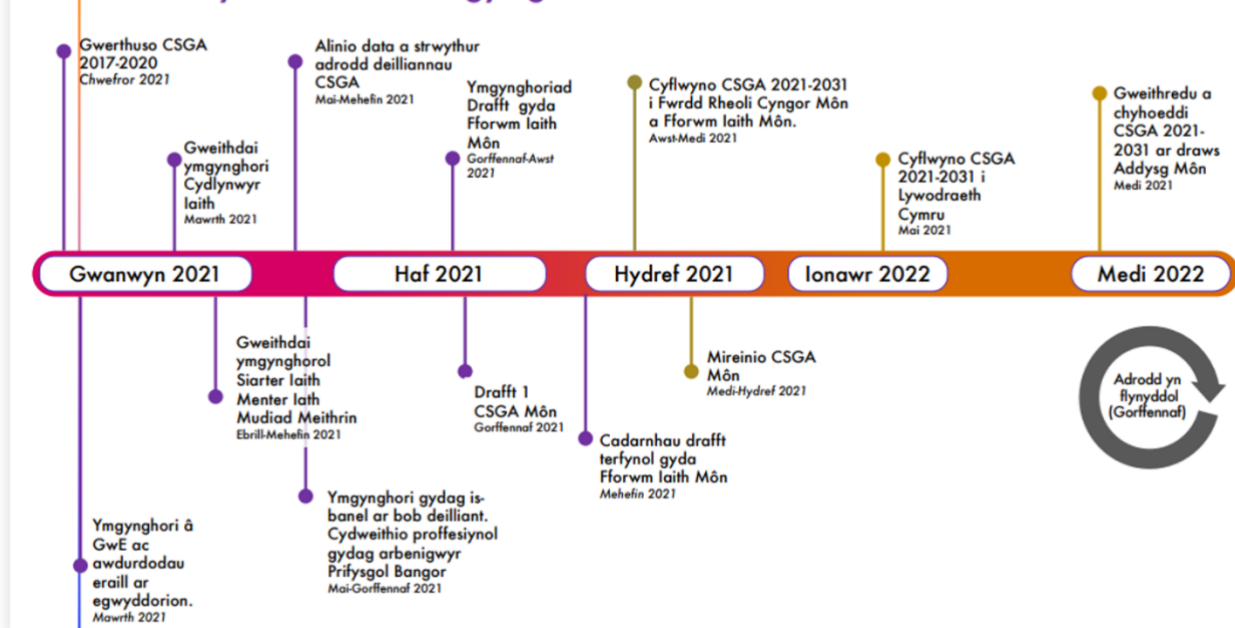
Mae adran 84 o *Ddeddf Safonau a Threfniadaeth Ysgolion (Cymru) 2013*¹ ("Deddf 2013") yn ei gwneud yn ofynnol i awdurdod lleol baratoi Cynllun Strategol Cymraeg mewn Addysg ("y Cynllun"), ac mae'n nodi y dylai Cynllun o'r fath gynnwys:

- **Cynllun awdurdod lleol** ynghylch sut y bydd yn cyflawni ei swyddogaethau addysg er mwyn:
 - Gwellu'r broses o gynllunio'r modd y mae addysg drwy gyfrwng y Gymraeg ("addysg cyfrwng Cymraeg") yn cael ei darparu yn ei ardal;
 - Gwellu safonau addysg cyfrwng Cymraeg a safonau addysgu Cymraeg yn ei ardal;
- **Targedau'r awdurdod lleol** ar gyfer gwella'r broses o gynllunio'r modd y mae addysg cyfrwng Cymraeg yn cael ei darparu yn ei ardal ac ar gyfer gwella safonau'r addysg honno ac addysgu Cymraeg yn ei ardal;
- **Adroddiad ar y cynnydd** (blynyddol) a wnaed i fodloni'r targedau a gynhwyswyd yn y cynllun blaenorol neu'r cynllun diwygiedig blaenorol.

Mae adran 84 hefyd yn nodi pwy y mae'n ofynnol i awdurdod lleol **ymgyngori** â nhw wrth baratoi neu ddiwygio ei Gynllun. I'r diben yma, mae arddull Ynys Môn wedi wedi'i adeiladu CSGA 10 mlynedd ar y cyd gyda rhan deiliad ar draws y sector. Fe trefnwyd cylch gorchwyl i lunio'r gwaith ac yna is-banel ar gyfer bob deiliant. Fe benodwyd swyddog addysg I gadeirio pob is-banel yn unol ac arbenigedd y maes a chynnal cyfarfodydd gyda rhandeiliad a oedd yn cynrychioli nifer eang o sectorau cyhoeddys.

Fe ddilynwyd amserlin ganlynol:

Amserlen Cynllunio ac Ymgynghori CSGA 2022-2032



Fe hwyluswyd y cyfarfodydd a chyfathrebu ehangach drwy greu wefan “[Ymgynghoriad CSGA](#)”.

Wrth gynllunio a drafftio'r CSGA fe fanteisiwyd ar ymgysylltu ac arbenigedd y Darlithydd mewn Addysg Mrs Gwawr Maelor Williams o Brifysgol Bangor fel ffrind critigol i'r broses ymgynghori. Roedd y cam yma yn sicrhau fod ystyriaethau ymarferol yn ogystal ag addysgiadol ac addysgeg yn cael blaenoriaeth ym mhob deiliant.

Cynnwys Cynllun Strategol y Gymraeg mewn Addysg (CSGA)

Amlinelliad o 7 deiliant y cynllun sef:

1. Mwy o blant meithrin/tair oed yn cael eu haddysgu drwy'r Gymraeg
2. Mwy o blant dosbarth derbyn/5 oed yn cael eu haddysgu drwy'r Gymraeg
3. Mwy o blant yn parhau i wella eu sgiliau Cymraeg wrth drosglwyddo o un cyfnod o'u haddysg statudol i un arall
4. Mwy o ddysgwyr yn astudio ar gyfer cymwysterau Cymraeg (fel pwnc) a phynciau drwy gyfrwng y Gymraeg
5. Mwy o gyfleoedd i ddysgwyr ddefnyddio'r Gymraeg mewn gwahanol gyd-destunau yn yr ysgol.
6. Cynnydd yn y ddarpariaeth addysg cyfrwng Cymraeg i ddisgyblion ac anghenion dysgu ychwanegol (“ADY”) yn unol â'r dyletswyddau a bennir gan y Ddeddf Anghenion Dysgu Ychwanegol a'r Tribiwnlysg Addysg (Cymru) 2018.
7. Cynnydd yn nifer y staff addysgu sy'n gallu addysgu'r Gymraeg (fel pwnc) a thrwy gyfrwng y Gymraeg.

Bydd pob un o'r deiliannau yma yn cael eu gorchwyl gan is-banel dan gadeirydd (Swyddog Addysg). Bydd yr is-banel yn cyfarfod 2 waith y flwyddyn ac yn adrodd i Swyddogion Addysg a Data er mwyn llunio adroddiad blynyddol (gweler y staregaeth).

Diweddariad ar y Gymraeg yn y System Addysg ym Môn 2021

Cafwyd adroddiad ar lafar gan yr Uwch Reolwr Cynradd ar y Gymraeg yn y System Addysg ym Môn, a nodwyd y pwyntiau canlynol yn benodol. Cyfeiriwyd at y 10 Cydlynnydd Dalchgyllch (5x Cydlynnydd Cynradd a 5x Cydlynnydd Uwchradd). Nodwyd bod y Cydlynwyr yn gyfrifol am arwain cynlluniau clwstwr a chefnogi'r dalgyllch, ac yn

cyfrannu at gyfarfodydd yr Awdurdod, sy'n cynnwys GwE a swyddogion Siarter Iaith. Lluniwyd cynlluniau clwstwr ym mis Rhagfyr 2020, a bu i Lywodraeth Cymru ddsbarthu £7,000 i bob clwstwr ar gyfer cyfnod Ionawr- Gorffennaf 2021.

Nodwyd mai cyfrifoldeb y Cydlynwyr Dalgylch yw llunio cynllun ar gyfer y dalgylch gan alinio'n uniongyrchol i Cynllyn Strategol y Gymraeg y Cyngor, a lledaenu arbenigedd ar draws y rhanbarth ehangach, gan fonitro'r sefyllfa o ran y Gymraeg. Nodwyd bod cydweithio agos rhwng Swyddogion GwE a Swyddogion Siarter Iaith. Cyfeiriwyd at y cynlluniau a'r strwythurau rhanbarthol sy'n cefnogi'r Gymraeg sef Gweithgor Rhanbarthol, [Cynllun Carlam y Gymraeg](#), Prosiect Peilot Siarter Iaith a [Microsite Caru Iaith](#).

Cyfeiriwyd at y gwaith peilot mewn 4 ysgol sy'n canolbwyntio ar adfer iaith drwy gynllun unigryw mewn cydweithrediad rhwng y Gwasanaeth Dysgu, ysgolion a'r swyddog Siarter Iaith. Mae'r cynllun ar gael ar lein bellach i holl ysgolion Môn. Mae'r ysgolion yn derbyn adnoddau priodol er mwyn datblygu'r ddarpariaeth adfer iaith lafar. Mae'n fwriad i'r pedair ysgol rannu eu profiadau a chynlluniau drwy hyfforddi athrawon eraill ar yr Ynys er mwyn canolbwyntio ar adfer iaith ar y buarth ac yn ehangach ar draws yr holl ysgolion.

Dysgwyd am sut bu i'r Gwasanaeth Dysgu gyfrannu at broffil iaith Ynys Môn, ac y cymerwyd rhan mewn ymgynghoriad o gategoreiddio ysgolion.

Cyfeiriwyd at y ddwy ganolfan iaith ar yr Ynys. Nodwyd bod y canolfannau bellach wedi gallu croesawu plant yn ôl wyneb yn wyneb, gyda gwersi rhithiol yn parhau hefyd ar Google Classroom. Cyfeiriwyd at y rhestr aros ar gyfer mynychu'r Canolfannau a nodwyd bod yr unigolion hyn yn cael mynediad at y gwersi a'r ddarpariaeth ar Google Classroom, ac mai'r flaenoriaeth ar hyn o bryd yw gorffen y garfan bresennol o ddisgyblion, a chrosawu carfan newydd ym mis Mai 2021.

Panel Adolygu Cynnydd Ysgolion.

Cynghorydd	Pwyllgor Sgrwtini
Gwilym O Jones (Cadeirydd y Panel)	Pwyllgor Sgrwtini Partneriaeth ac Adfywio
Margaret M Roberts	
Kenneth P Hughes	
Vaughan Hughes	
Alun Roberts (Is-gadeirydd)	Pwyllgor Sgrwtini Corfforaethol
John Arwel Roberts	
Richard Griffiths	
Aelod Cyfetholedig o'r Pwyllgorau Sgrwtini	
Mr Keith Roberts	Pwyllgor Sgrwtini Corfforaethol

6 – Asesiad Effaith ar Gydraddoldeb [cynnwys effeithiau ar yr Iaith Gymraeg]

6.1 Yr effeithiau posibl ar y grwpiau a warchodir o dan Ddeddf Cydraddoldeb 2010
Gweler 6.2 a 6.3 isod.

6.2 Yr effeithiau posibl ar y rhai sy'n profi anfantais economaidd-gymdeithasol yn eu bywydau (penderfyniadau strategol) Gall diffyg gallu yn y Gymraeg greu anfantais economaidd-gymdeithasol trwy rwystru rhai unigolion rhag cael swyddi da yn lleol ac, mewn achosion eithriadol, effeithio'n andwyol ar gyfleoedd bywyd. Rhai o brif amcanion Strategaeth Hybu'r Gymraeg 2021-2026 (drafft) yw cynyddu cyfraddau trosglwyddo a throchi iaith a chreu cyfleoedd i ddysgu'r iaith. Gall y cyfleoedd hyn yn eu tro effeithio'n gadarnhaol ar amgylchiadau economaidd-gymdeithasol rhai trigolion trwy gynnig cyfle iddynt ddatblygu sgiliau yn y Gymraeg

ac ymgeisio am swyddi gwell ble mae gallu yn yr iaith yn fantais. Mae ymchwil yn dangos bod dwyieithrwydd yn gallu effeithio'n gadarnhaol ar ddatblygiad a chyrhaeddiad academaidd plant.

6.3 Yr effeithiau posibl ar y cyfleoedd i bobl ddefnyddio'r Gymraeg a pheidio â thrin y Gymraeg yn llai ffafriol na'r Saesneg Diben y strategaeth hybu yw amlinellu sut y mae'r Cyngor mynd ati i hybu'r Gymraeg a hwyluso defnyddio'r iaith yn ehangach ar Ynys Môn. O'i gweithredu byddwn yn cynyddu cyfleoedd i ddefnyddio'r iaith yn lleol ac yn cyfrannu tuag at darged Lywodraeth Cymru o filiwn o siaradwyr erbyn 2050. Bydd hyn yn sicrhau ein bod yn gweithredu'n unol ag egwyddorion craidd Mesur y Gymraeg (Cymru) 2011, sef:

- ni ddylid trin y Gymraeg yn llai ffafriol na'r Saesneg yng Nghymru; a
- dylai personau yng Nghymru allu byw eu bywydau drwy gyfrwng y Gymraeg os ydynt yn dymuno gwneud hynny.

7 – Oblygiadau Ariannol

Dim yn berthnasol

- Bydd y cynllun yn weithredol oddi fewn y model gyllidol bresenol.
- Bydd Grantiau ar gyfer trochi yn cael eu llunio I ategu ddarpariaeth bresenol Trochi yn yr ysgolion ac hefyd y Canolfannau Iaith ar gyfer hwyr-ddyfodwyr.

8 – Atodiadau

- i. Cynllyn Strategol y Gymraeg mewn Addysg 2022-2032: (drafft)
- ii. Rôl y cydlynnydd iaith dalgylchol (drafft)

9 - Papurau Cefndir (cysylltwch ag awdur yr Adroddiad am unrhyw wybodaeth bellach os gwelwch yn dda):

[Rôl y cydlynnydd iaith dalgylchol](#)

CYNLLUN STRATEGOL CYMRAEG MEWN ADDYSG

Enw'r Awdurdod Lleol

Ynys Môn

Cyfnod y Cynllun hwn

Medi 2023 - Gorffennaf 2032

Mae'r Cynllun Strategol Cymraeg mewn Addysg hwn yn cael ei wneud o dan adran 84 o *Ddeddf Safonau a Threfniadaeth Ysgolion (Cymru) 2013* ac mae'r cynnwys yn cydymffurfio â *Rheoliadau Cynlluniau Strategol Cymraeg mewn Addysg (Cymru) 2019*¹⁻². Rydym wedi rhoi sylw dyledus i'r canllawiau statudol a gyhoeddwyd gan Weinidogion Cymru wrth bennu ein targedau.

Llofnod: Rhys Howard Hughes

Dyddiad: 31.10.2021

(Mae angen i'r Prif Swyddog Addysg yn eich awdurdod lleol lofnodi'r Cynllun hwn)

¹ [Rheoliadau Cynlluniau Strategol Cymraeg mewn Addysg \(Cymru\) 2019](#)

² [Rheoliadau Cynlluniau Strategol Cymraeg mewn Addysg \(Cymru\) \(Diwygio\) \(Coronafeirws\) 2020](#)

Nodiadau i'ch cynorthwyo

Bydd angen i chi amlinellu gweledigaeth addysg cyfrwng Cymraeg eich awdurdod lleol dros y deng mlynedd nesaf a'r prif amcanion strategol ar gyfer y cyfnod hwn.

Dangoswch sut y byddwch yn cyflawni Deiliant 1-7 gan gyfeirio at y Canllawiau.

Cyn cwblhau'r templed hwn, cyfeiriwch yn benodol at Rhan 2 o'r Canllawiau ar Gynlluniau Strategol Cymraeg mewn Addysg.

<https://llyw.cymru/cynlluniau-strategol-cymraeg-mewn-addysg>

Mae'r rhan hon yn nodi'r gofynion statudol ar gyfer yr hyn y mae'n rhaid ei gynnwys yn eich Cynllun (fel yr amlinellir yn Atodlen y Rheoliadau Cynlluniau Strategol Cymraeg mewn Addysg (Cymru) 2019). Yn ogystal â'ch targed 10 mlynedd cyffredinol, mae rhai datganiadau yn yr Atodlen yn gofyn i chi osod targedau eraill, ac os felly, dylech hefyd gyfeirio at y rheini.

Ein gweledigaeth deng mlynedd ar gyfer cynyddu a gwella'r cynllunio darpariaeth addysg cyfrwng Cymraeg yn ein hardal

Rhagair

Mae'n bleser i mi gyhoeddi **Cynllun Strategol y Gymraeg mewn Addysg Ynys Môn 2022- 2032**. Mae'r Cynllun hollbwysig hwn yn adlewyrchu ein nod fel Cyngor, sef gweithio tuag at Ynys Môn fydd yn iach a llewyrchus lle bydd teuluoedd yn ffynnu.

Mae'r Cynllun yn gosod arweiniad ac ymrwymiad clir ar gyfer sicrhau bod dysgwyr Ynys Môn yn derbyn y cyfleoedd gorau posib er mwyn creu'r amgylchedd i bawb brofi llwyddiant a chyflawni'r safonau uchaf posib. Mae hefyd yn cyd-fynd â'n gweledigaeth o sicrhau cyfundrefn addysg Gymraeg a dwyieithog sy'n rhoi anghenion ein holl ddysgwyr yn ganolog i'n darpariaeth.

Bydd gwireddu'r Cynllun yn cynorthwyo pobl Ynys Môn i ffynnu a chyflawni eu potensial hirdymor er mwyn cynnal yr iaith, diwylliant a'r economi yn lleol gan ddarparu i'n disgyblion ar gyfer y dyfodol.

Mae ein holl randdeiliaid, sy'n cynnwys adrannau'r Cyngor, ysgolion a phartneriaid ehangach yn ymrwymo i wireddu holl amcanion **Cynllun Strategol y Gymraeg mewn Addysg** a thrwy hyn yn cefnogi strategaeth Llywodraeth Cymru i gyrraedd y nod o filiwn o siaradwyr Cymraeg erbyn 2050.

- Y Cyngorydd Meirion Jones, *Deilydd Portffolio Addysg, Diwylliant a Llyfrgelloedd*

Gweledigaeth Môn:

Bod pob disgybl sy'n mynd drwy gyfundrefn addysg Ynys Môn yn gwbl ddwyieithog erbyn cyrraedd 16 oed, ac yn hyderus i gyfathrebu yn y ddwy iaith yn gyfartal yn y byd gwaith, yn ddiwylliannol ac yn gymdeithasol.

Cynllun Strategol y Gymraeg mewn Addysg Môn 2022- 2032.

Dyma weledigaeth Ynys Môn ar gyfer addysg Gymraeg a dwyieithog am y deng mlynedd nesaf. Mae'r cynllun yn rhoi'r dysgwr yn y canol ac yn ystyried taith a phrofiad pob dysgwr trwy siwrne ei addysg. Mae'r

cynllun wedi ei gyd-gynllunio â phartneriaid ar draws y sectorau. Mae'r cynllun strategol hwn wedi'i gyd-ysgrifennu â rhanddeiliaid ac mae'n nodi llwybr clir ar gyfer y deng mlynedd nesaf er mwyn sicrhau bod pob dysgwr ym Môn yn cyflawni'r safonau uchaf er mwyn cynnal yr iaith, diwylliant a'r economi yn lleol. Mae adrannau'r Awdurdod Lleol, ysgolion a phartneriaid ehangach yn ymrwymo'n llawn i Gynllun Strategol y Gymraeg mewn Addysg Môn (CSGA Môn). Mae CSGA Môn yn ategu a chefnogi strategaeth Llywodraeth Cymru o filiwn o siaradwyr Cymraeg erbyn 2050, drwy gydweithio'n strategol gydag ysgolion, partneriaid a strwythurau CSGA i sicrhau bod cyfleoedd ym mhob cyfnod o addysg unigolyn i ddysgu a defnyddio'r Gymraeg.

Fel atodiad i'r cynllun hwn, llunnir Cynllun Gweithredu a fydd yn manylu ar y camau gweithredu er mwyn ymgynhyddu â'r nod a'r amcanion a nodir. Arfarnir y cynllun yn flynyddol gan adrodd ar y cynnydd i'r Pwyllgor Sgriwtini Addysg a Fforwm Iaith Ynys Môn. Fel rhan o gylich gwaith y Fforwm bydd disgwyl iddynt graffu ar weithrediad ac effaith y cynllun.

Cysylltu

Os hoffech ragor o wybodaeth am y Gymraeg, neu Gynllun Strategol y Gymraeg mewn Addysg, gallwch gysylltu â:

Mr Owen Davies
Uwch Swyddog Sector Cynradd
Cyngor Sir Ynys Môn
Swyddfeydd y Cyngor, Llangefni
Ynys Môn
LL77 7TW
Ffôn: (01248) 750057

Mr Rhys Howard-Hughes
Cyfarwyddwr Addysg, Sgiliau a Phobol Ifanc
Cyngor Sir Ynys Môn
Swyddfeydd y Cyngor, Llangefni
Ynys Môn
LL77 7TW
Ffôn: (01248) 750057

Deilliant 1

Mwy o blant meithrin/ tair oed yn cael eu haddysg drwy gyfrwng y Gymraeg

Ble rydym ni nawr?

Cefndir

Mae pob plentyn 3 oed wedi cael cynnig addysg hanner amser am ddim. Gellir darparu'r addysg honno un ai mewn ysgol a gynhelir neu mewn lleoliad a gyllidir.

Mae Cynllun Datblygu Blynyddoedd Cynnar Cyngor Sir Ynys Môn yn sicrhau darpariaeth addysg feithrin o ddechrau'r tymor yn dilyn pen-blwydd plentyn yn 3 oed. Amcan penodol addysg feithrin Cyngor Sir Ynys Môn yw sicrhau y rhoddir i bob plentyn sylfaen gadarn yn y Gymraeg er mwyn ei alluogi i gyrraedd y nod o ddwyieithrwydd llawn maes o law.

Mae Awdurdod Addysg Cyngor Sir Ynys Môn yn cefnogi darpariaeth i blant o 3 mlwydd oed i fyny drwy un o ddwy ffordd:

Cefnogir drwy arian grant ar y ddealltwriaeth bod y lleoliadau'n gweithredu Polisi Iaith yr Awdurdod.

Cyllido'r ysgolion drwy'r fformiwla Ariannu Teg i gynnal dosbarthiadau meithrin.

Arfarnwyd safon darpariaeth yr iaith Gymraeg yn y lleoliadau nas cynhelir yn ystod **Tymor yr Haf 2019**. Barnwyd bod y ddarpariaeth yn dda iawn neu'n rhagorol mewn 20 lleoliad, yn dda mewn 12 lleoliad ac yn anfoddfaol mewn 3. Mae'r 3 lleoliad hyn yn rhan o gynllun gwelliant a hyfforddiant.

Nod strategol y Gwasanaeth Dysgu ym Môn yw cryfhau'r cydweithio rhwng y gwasanaeth a'r cylchoedd meithrin er mwyn sicrhau bod pob lleoliad Blynyddoedd Cynnar yn gosod sylfaen gadarn ar gyfer y Gymraeg.

Drwy gyfundrefn waith ysgolion a swyddogion cefnogi sefydliadau Blynyddoedd Cynnar, mae prosesau atebolrwydd ar waith i sicrhau fod pob plentyn yn cael asesiad sgiliau iaith, Llythrennedd a Chyfathrebu yn y Gymraeg ar fynediad ac ar derfyn addysg feithrin rhan amser ac ar ddiwedd y Cyfnod Sylfaen. Byddwn yn parhau i sicrhau darpariaeth addas i ganiatáu i bob disgybl ddatblygu'n hyfedr ddwyieithog.

Darlun presennol o'r ddarpariaeth:

Cefnogir drwy grant Blynyddoedd Cynnar, 36 o leoliadau nas cynhelir - 25 drwy'r Mudiad Meithrin a 4 trwy gylchoedd chwarae EYW.

Math	Nifer y lleoliadau nas gynhelir 24.9.21	Canran sy'n darparu drwy gyfrwng y Gymraeg/dwyieithog
Cylchoedd Meithrin	32	100%
EYW	4	100%
	Cyfanswm 36	

Cyllidir hefyd 37/40 o'n hysgolion cynradd drwy'r fformiwla Ariannu Teg i gynnal dosbarth meithrin.

Math	Nifer y lleoliadau nas gynhelir 24.9.21	Canran sy'n darparu drwy gyfrwng y Gymraeg/dwysieithog
Ysgolion Cynradd	38	100%
Ysgol Sefydledig	1	100%
Ysgol Babyddol dan Gymorth Gwirfoddol	1	100%
	Cyfanswm 40	

Ble rydym yn ceisio bod o fewn 5 mlynedd cyntaf y Cynllun hwn a sut rydym yn bwriadu cyrraedd yno?

Datganiad

Fel dilyniant i raglen o'r Crud i'r Byd a Phartneriaeth Cymraeg i Deuluoedd; sicrheir addysg i blant meithrin / tair oed sy'n bwrpasol a phriodol. Cynhwysir dulliau trochi i bob plentyn; beth bynnag yw eu cefndir ieithyddol, er sicrhau sylfaen gadarn yn y Gymraeg o'r dechrau.

Canran y plant 3 oed sy'n derbyn addysg FEITHRIN nas cynhelir drwy'r Gymraeg neu'n ddwysieithog: 100%

Canran y plant 3 oed sy'n derbyn addysg YSGOL FEITHRIN drwy'r Gymraeg neu'n ddwysieithog: 100%

Mae is-banel y deilliant hwn wedi cyfarfod ac yn ymrwmo'n llawn i'r amcanion canlynol.

Amcanion:

1. Parhau i gefnogi nifer o blant 3 oed sy'n derbyn addysg drwy'r Gymraeg gan fod mwy o deuluoedd yn dewis manteisio'n fwriadus ar ddarpariaeth Gymraeg.
2. Datblygu'r cydweithio strategol gyda'r Mudiad Meithrin, athrawon cefnogol a phartneriaid eraill.
3. Ymestyn y strategaeth i raglen Dechrau'n Deg ac i gefnogi sefydliadau sector preifat.
4. Parhau i gefnogi nifer o ddarparwyr Blynnyddoedd Cynnar sy'n meddu ar y sgiliau a'r gallu i gynig addysg a phrofiadau gofal o'r safon uchaf drwy gyfrwng y Gymraeg.
5. Targedu cefnogaeth a hyfforddiant at ddarparwyr Blynnyddoedd Cynnar nad ydynt eto'n gallu cydymffurfio'n llawn â Pholisi Iaith y Gwasanaeth Dysgu.
6. Cefnogi'r gweithlu drwy athrawon cefnogi Blynnyddoedd Cynnar a hwyluso datblygiad proffesiynol.
7. Cefnogi gydag arfogi rhieni.

Targedau Gweithredu:

1. Datblygu'r gweithlu e.e. codi sgiliau/ lefelau'r gweithlu drwy ddefnyddio gwybodaeth athrawon cefnogi Blynnyddoedd Cynnar i gefnogi mynediad i gyrsiau dysgu Cymraeg, codi hyder yn y Gymraeg, gloywi iaith ac yn y blaen.
2. Gwasanaeth Dysgu a Gwasanaethau Plant i gyfathrebu'r strategaeth gyda lleoliadau sector preifat er mwyn codi ymwybyddiaeth, disgwyliadau'r CSGA gan gynig hefyd yr holl adnoddau a chefnogaeth i ddatblygu'r Gymraeg mewn lleoliadau gofal sector preifat.
3. Targedu ardaloedd difreintiedig ac ambell i ardal ar yr arfordir drwy gydweithio gyda Mudiad Meithrin, athrawon cefnogol, Swyddog Siarter Iaith ac eraill i sicrhau fod y gweithlu'n cael y gefnogaeth a'r hyfforddiant, a bod y rhieni'n derbyn gwybodaeth glir am ein strategaeth gan gynnwys cyfleoedd a manteision addysg Gymraeg.
4. Defnyddio fframwaith ARFer Prifysgol Bangor i hwyluso defnydd o'r Gymraeg yn y gweithlu yn seiliedig ar anghenion cylchoedd a safleoedd gofal Blynnyddoedd Cynnar.

- Cydweithio â rhanddeiliaid i gynyddu niferoedd myfyrwyr BTEC Iechyd a Gofal. Cydweithio gyda darparwyr i gynnis hyfforddiant ar gyfer rhieni - dulliau trochi cartref.
- Datblygu gwefan gymorth i rieni Môn er mwyn cefnogi'r strategaeth drwy hyrwyddo ymwybyddiaeth iaith, cyfleoedd i ddysgu'r iaith ac anghenion yr economi leol a'r rhanbarth.

Datganiad cefnogol

Mae'r Awdurdod yn cydnabod bod manteision amlwg wrth weithio'n agos gyda phartneriaethau Cymraeg i Deuluoedd er mwyn gosod sylfaen gadarn i gael mwy o blant meithrin / tair oed i dderbyn eu haddysg drwy gyfrwng y Gymraeg. Cydnabyddir bod sefydliadau fel Clybiau Cwtsh, Ti a Fi, Dechrau'n Deg, llyfrgelloedd, iechyd ac eraill yn gyfle allweddol i ysbrydoli manteision addysg Gymraeg i holl deuluoedd Môn. Mae cynnydd da wedi ei wneud dros y blynyddoedd diwethaf er mwyn codi niferoedd lleoliadau addysg feithrin Cymraeg drwy gydweithio gyda'r Mudiad Meithrin ar gynllun Sefydlu a Symud. Mae'r Awdurdod, fodd bynnag, yn cydnabod bod angen cefnogi'r ddarpariaeth iaith Gymraeg ymhellach mewn ambell i ardal ddifreintiedig ac ambell i ardal ar yr arfordir. Mae buddsoddi yn y gweithlu yn fuddsoddiad i'n dyfodol. Anelwn at ddenu mwy o ymarferwyr safonol i'r proffesiwn drwy gydweithio gyda rhanddeiliaid megis Gyrfa Cymru, Coleg Llandrillo Menai ac eraill i godi proffil a statws y gweithlu. Bydd unrhyw gynlluniau newydd a gyflwynir, megis cynigion ar gyfer Ysgolion yr 21^{ain} Ganrif, yn ddarostyngedig i ofynion Strategaeth Iaith yr Awdurdod a Pholisi Iaith Gwasanaeth Dysgu'r Cyngor. Mae'r Awdurdod am barhau i gynnis hyfforddiant sabothol i'w weithwyr sy'n ddihyder yn y Gymraeg mewn ardaloedd penodol.

Ble rydym yn disgwyl bod ar ddiwedd ein Cynllun deng mlynedd?

Gwireddu'r canlynol

Mae'r Awdurdod wedi sefydlu perthynas o gydweithio gyda darparwyr y meithrinfeydd preifat i hyrwyddo amcanion ieithyddol y Polisi Iaith drwy athrawon a swyddogion cefnogol y Blynyddoedd Cynnar.

Bydd cymwysterau cydnabyddedig a chyflog gweithwyr yn y Blynyddoedd Cynnar wedi codi ac yn adlewyrchu pwysigrwydd eu rôl i gefnogi plant a'u datblygiad ieithyddol.

- Datblygu'r gweithlu e.e. codi sgiliau/ lefelau'r gweithlu drwy ddefnyddio gwybodaeth athrawon cefnogi Blynyddoedd Cynnar i gefnogi mynediad i gyrsiau dysgu Cymraeg, codi hyder yn y Gymraeg, gloywi iaith ac yn y blaen.
- Mae'r is-banel wedi'i sefydlu a bydd yn gweithredu ac yn adrodd yn flynyddol.
- Defnyddio fframwaith ARFer Prifysgol Bangor i hwyluso defnydd o'r Gymraeg yn y gweithlu yn seiliedig ar anghenion cylchoedd a safleoedd gofal Blynyddoedd Cynnar.
- Cydweithio gyda rhanddeiliaid i gynyddu niferoedd myfyrwyr BTEC Iechyd a Gofal. Cydweithio gyda darparwyr i gynnis hyfforddiant ar gyfer rhieni - dulliau trochi cartref.
- Gwefan wedi'i sefydlu i gefnogi'r deilliant hwn.

Data Allweddol

Niferoedd a % y plant meithrin / tair oed sy'n cael eu haddysg drwy gyfrwng y Gymraeg

2022 - 2023	2023 - 2024	2024 - 2025	2025 - 2026	2026 - 2027
2027 - 2028	2028 - 2029	2029 - 2030	2030 - 2031	2031 - 2032

Deilliant 2

Mwy o blant dosbarth derbyn / pump oed yn cael eu haddysg drwy gyfrwng y Gymraeg

Ble rydym ni nawr?

Ers 2017, mae'r Sir wedi dwyn perswâd yn llwyddiannus ar bob un o'i hysgolion cynradd o dan reolaeth yr Awdurdod i ddilyn Polisi Mynediad y Sir i gynnal asesiad Cymraeg iaith gyntaf yn y Cyfnod Sylfaen ac yng Nghyfnod Allweddol 2.

Mae hyn wedi cael effaith ar gynyddu niferoedd disgyblion sy'n derbyn asesiad Cymraeg iaith gyntaf gan fod pob dalgylch ym Môn yn asesu yn y Gymraeg.

Nifer o ddalgylchoedd	Nifer y disgyblion sy'n derbyn asesiad Cymraeg iaith gyntaf
5	100%

Cyd-destun

Rhwng mis Mawrth a diwedd mis Gorffennaf 2020, roedd staff y Canolfannau Iaith yn creu ac yn addasu adnoddau digidol ac yn creu a chynnal dosbarthiadau ar gyfer yr hwyrddyfodiaid ar Google Classroom. Roedd yr adnodd hwn yn cael ei ddatblygu'n wythnosol ac yn ymgysylltu dysgwyr gyda chynnwys ac adnoddau addysgiadol.

Yn ogystal â hyn, dros y cyfnod hwn roedd y tîm yn manteisio ar hyfforddiant parthed defnyddio amryw o gyfryngau digidol gan y Gwasanaeth Dysgu a GwE. Roedd y cyfleoedd hyn yn cael eu gwerthfawrogi ac yn sail gadarn i rymuso athrawon y canolfannau i ddatblygu adnoddau cyfredol ar gyfer holl sectorau addysg Môn. Mae'r gwaith o ddatblygu a hyfforddi'n parhau ac yn adlewyrchu'r ffordd y mae ysgolion wedi esblygu o ddysgu o bell i ddysgu cyfunol.

Yn ystod 2020, mae'r Gwasanaeth Dysgu wedi cynorthwyo sefydliadau drwy ddatblygu gwefan [Caru Iaith](#) sy'n rhoi mynediad i holl sefydliadau'r Ynys i adnoddau trochi a datblygu iaith. Pwrpas y wefan yw cefnogi ysgolion drwy gyfathrebu negeseuon ac adnoddau cyfredol i rieni, megis Canllaw Gwaith Cartref ac adnoddau ehangach gan [Bartneriaeth Y Gymraeg i Deuluoedd Môn](#). Yn ychwanegol i'r adnoddau hyn, datblygwyd gwefan [Cynllun Carlam Y Gymraeg](#) mewn cydweithrediad â swyddogion y Gwasanaeth Dysgu, Siarter Iaith a GwE.

Ers mis Medi 2020, roedd y Canolfannau Iaith yn gweithio ar ddatblygu Google Classroom ar gyfer pob athro ac athrawes er mwyn sicrhau bod adnoddau datblygu iaith o safon ar gael i bob ysgol.

Mae'r angen i wella a datblygu gallu a medrau athrawon ymhellach mewn dulliau trochi wedi cael sylw amlwg yn ddiweddar ac yn enwedig felly wrth edrych ar ddatblygu'r gweithlu, bydd y rhaglen hon yn cael ei datblygu a'i hehangu drwy gydweithio traws-sector.

Ble rydym yn ceisio bod o fewn 5 mlynedd cyntaf y Cynllun hwn a sut rydym yn bwriadu cyrraedd yno?

Cyd-destun

Canran o ddysgwyr Blwyddyn 0 sy'n cael eu haddysg drwy'r Gymraeg fel iaith gyntaf.

Nifer o sefydliadau addysg gynradd ym Môn	Canran o'r sefydliadau sy'n darparu addysg drwy gyfrwng y Gymraeg
40	95% 38/40

Amcanion

1. Adeiladu ar y sylfaen gadarn a osodwyd yn y cyfnod meithrin gan gydweithio'n barhaus mewn partneriaeth â'r holl deuluoedd ac asiantaethau i gefnogi, ysbrydoli a datblygu gafael pob disgybl o'r Gymraeg.
2. Bydd cydlynwyr iaith yn arwain ar brosesau trosglwyddo a chynlluniau clwstwr er mwyn cefnogi'r deiliant.
3. Cynyddu canran y disgyblion Blwyddyn Derbyn sy'n cael eu haddysg yn y Gymraeg.
4. Sicrhau trosglwyddo effeithiol rhwng y cyfnod cyn-ysgol, addysg feithrin a darpariaeth statudol mewn ysgol.
5. Datblygu a chefnogi'r gweithlu drwy rhaglen barhaus o hyfforddiant addysgeg addysgu iaith megis addysgeg trochi, trawsieithu a dwyieithrwydd.
6. Parhau i sicrhau 100% o ddarpariaeth cyfrwng Cymraeg o dan reolaeth ysgolion y Cyngor.

Targedau Gweithredu

1. Datblygu'r Gweithlu e.e. codi sgiliau / Iefelau'r gweithlu drwy ddefnyddio gwybodaeth athrawon cefnogi Blynyddoedd Cynnar i gefnogi mynediad i gyrsiau dysgu Cymraeg, codi hyder yn y Gymraeg, gloywi iaith ac yn y blaen.
2. Bydd yr is-banel yn gweithredu ac yn adrodd yn flynyddol.
3. **2022-2027** - Datblygu'r gweithlu drwy **Raglen Hyfforddiant y Gweithlu Cynradd ac Uwchradd** gan y Ganolfan Iaith, Siarter Iaith a Phrifysgol Bangor. Cynhelir y modylau hyn drwy Ddysgu Cyfunol sy'n plethu dulliau wyneb yn wyneb gydag elfennau rhithiol. Cynhelir y rhaglen yn flynyddol drwy gydlynwyr iaith pob dalgylch ar gyfer grwpiau penodol. Prifysgol Bangor i hwyluso ymchwil gweithredol ac i adrodd i is-banel Deiliant 2. Datblygu ac arloesi trochi yng Nghwricwlwm i Gymru. Bydd tystysgrif i bob aelod sydd wedi mynychu a bydd tystysgrif i'r ysgol ar ôl tystiolaethu bod yr egwyddorion wedi'u plethu i waith Cwricwlwm i Gymru.

Blynyddoedd	Grwpiau Targed - Hyfforddiant Trochi a Trawsieithu'r Gweithlu	
2022-2024	Athrawon Cynradd	75%
	Athrawon Uwchradd	25%
	Athrawon ANG	100%
	Athrawon ADY	25%
	Cymorthyddion	100%
2024-2027	Athrawon newydd ac ANG wedi derbyn hyfforddiant trochi	100%
	Athrawon uwchradd	100%
	Athrawon ADY	100%

4. Treialu defnydd o dechnoleg i gynnig cefnogaeth rithiol i bob ysgol ym Môn drwy aelodau'r Canolfannau Iaith. Arloesi drwy ddefnydd rhithiol i gefnogi gwaith ôl-ofal y Ganolfan.
5. Cynnal a gwerthuso cynlluniau clwstwr yn dymhorol drwy sefydlu is-banel gweithredol Deiliant 2 gan gynnwys Cydlynwyr Dalgylch, Swyddogion Gwasanaeth Dysgu, GwE a Siarter Iaith.
6. Defnyddio'r cyfnod arbrofi 2020-2021 i sefydlu prosiect 10 mlynedd i ddatblygu'r gwaith gyda'r Siarter Iaith ymhellach er mwyn sicrhau bod y Gymraeg yn weladwy ac yn glywadwy ym mhob agwedd o waith yr ysgol a hynny ar draws y sector Cynradd ac Uwchradd. Mae Cydlynwdd Siarter

laith ar waith ym mhob dalgylch ac yn atebol am wirio safonau a llunio adroddiad cynnydd i swyddog perthnasol yr Awdurdod gan gynnwys:

- i. *Cynnig a gwerthuso rhaglen hyfforddiant.*
 - ii. *Cefnogi model hunanwerthuso effaith gweithgareddau Siarter laith ar lefel ysgol.*
 - iii. *Cynnal ysgolion i wreiddio'r Siarter laith a rhaglenni cysylltiedig fel rhan o weithrediad y Cwricwlwm i Gymru.*
 - iv. *Cryfhau ymwneud Siarter laith gyda rhieni.*
 - v. *Cyd-gynllunio a chydweithio mwy strategol gyda mudiadau allanol/cymunedol o ran rhoi profiadau o'r Gymraeg i blant ac yn enwedig pobl ifanc.*
 - vi. *Cynnal dathliad fel ynys - cynradd ac uwchradd o ran llwyddiannau'r Siarter.*
7. Gwerthuso'r gefnogaeth mae'r Ganolfan iaith yn ei pharatoi, drwy gydweithio â Phrifysgol Bangor i sefydlu llwybrau ymholi ymchwil gweithredol i werthuso agweddau addysgeg ac ardrawiad.

Datganiad cefnogol

Mae'r Awdurdod, ysgolion a phartneriaid yn llwyr ymroddedig i sicrhau fod pob disgybl sy'n derbyn ei addysg yn y sir yn meddu ar feistrolaeth lwyr o'r Gymraeg ar ddiwedd eu gyrfa addysgol. Gweledigaeth yr Awdurdod yw mai 'hawl y plentyn' yw gallu cyfathrebu'n rhugl yn y ddwy iaith gan ganiatáu iddynt fod yn rhan lawn o'r gymdeithas ddwyieithog yr ydym oll yn byw ynddi. Dylai pob disgybl fod yn hyfedr ddwyieithog i allu cyfathrebu, gweithio a bod yn rhan lawn o ddiwylliant yr ardal hon ac mae darparu gwybodaeth i'r holl randdeiliaid yn hanfodol i lwyddiant y broses honno.

Mae'r Awdurdod yn awyddus i barhau ac i ddatblygu gwaith gyda'r Siarter laith ymhellach er mwyn sicrhau bod y Gymraeg yn weladwy ac yn glywadwy ym mhob agwedd o waith yr ysgol a hynny ar draws y sector Cynradd ac Uwchradd. Mae Cydlynnydd Siarter laith ar waith ym mhob dalgylch ac yn atebol am wirio safonau a llunio adroddiad cynnydd i swyddog perthnasol yr Awdurdod.

Mae'r angen i wella a datblygu gallu a medrau athrawon ymhellach mewn dulliau trochi wedi cael sylw amlwg yn ddiweddar ac yn enwedig felly wrth edrych ar ddatblygu'r gweithlu. Mae strategaeth ar waith i lunio rhaglen hyfforddi trochi ar gyfer ANG, athrawon a chymorthyddion yr Ynys.

Ble rydym yn disgwyl bod ar ddiwedd ein Cynllun deng mlynedd?

Amcanion

1. Bod 100% o ddisgyblion Blwyddyn Derbyn yn cael eu haddysg yn y Gymraeg.
2. Bod proses gadarn drosglwyddo effeithiol rhwng y cyfnod cyn-ysgol, addysg feithrin a darpariaeth statudol mewn ysgol.
3. Bod y gweithlu wedi datblygu gwydnwch a sgiliau cadarn drwy raglen barhaus o hyfforddiant addysgeg addysgu iaith megis addysgeg trochi, trawsieithu a dwyieithrwydd.
4. Parhau i sicrhau 100% o ddarpariaeth cyfrwng Gymraeg o dan reolaeth ysgolion y Cyngor.

Targedau Gweithredu

- Cydlynwyr iaith ac ysgolion yn parhau i gyd-gordio'r deilliant hwn mewn cydweithrediad â'r is-banel.
- Sicrhau bod pob aelod staff dysgu a chefnogi newydd yn derbyn rhaglen hyfforddiant y gweithlu.
- Bod y gweithlu'n ymhyfydu mewn sgiliau trochi o ansawdd dda drwy ddysgu proffesiynol a gwreiddio mewn ymchwil drwy gydweithio gydag Ysgol Addysg a Gwyddorau Dynol PB a CIEREI. Bydd y cydweithio hwn bwysig er mwyn gwerthuso hyfforddiant a chreu.
- Cyfeirlyfr arfer dda mewn addysg drochi a chyswllt cartref ac ysgol.

Bod rhieni, plant a rhanddeiliaid yn awchu i fanteisio ar bob cyfle i feddu ar sgiliau dwyieithrwydd ac yn ystyried bod hyn yn hawl a haeddiant i'r genhedlaeth nesaf.

Data Allweddol

Niferoedd a % o blant 5 oed sy'n derbyn eu haddysg drwy gyfrwng y Gymraeg

2022 - 2023		2023 - 2024		2024 - 2025		2025 - 2026		2026 - 2027	
2027 - 2028		2028 - 2029		2029 - 2030		2030 - 2031		2031 - 2032	

Deiliant 3

Mwy o blant yn parhau i wella eu sgiliau Cymraeg wrth drosglwyddo o un cyfnod o'u haddysg statudol i un arall

Ble rydym ni nawr?

Mae 100% o ddisgyblion Môn yn parhau i dderbyn darpariaeth cyfrwng Cymraeg ym Mlwyddyn 7.

Mae strategaethau eisoes ar waith er mwyn datblygu cydweithrediad rhwng ysgolion cynradd ac uwchradd o ran y Gymraeg/trosglwyddo.

Mae pob Cydlynnydd Iaith Dalgylch yn cydweithio'n agos bob blwyddyn gyda'r ysgolion uwchradd er mwyn gweithredu cynllun trosglwyddo CA2-CA3. Mae'r bartneriaeth hon yn sicrhau fod dysgwyr yn cael y profiadau gorau posib wrth ddysgu am yr ysgolion uwchradd a cheir modylau pontio llwyddiannus ym mhob dalgylch.

Fel rhan o rôl y Cydlynnydd Iaith, bydd gwybodaeth am ddisgyblion o bob ysgol yn cael ei thrafod a'i monitro'n gyson ym Mlwyddyn 7 i sicrhau bod pob plentyn sydd wedi derbyn Lefel 3 yn y Gymraeg yn derbyn addysg Gymraeg iaith gyntaf. Yn y dyfodol bydd y cydlynwyr yn cydweithio gyda swyddogion yr Awdurdod, GwE a Siarter Iaith yn fwyfwy er mwyn datblygu a chryfhau'r broses drosglwyddo.

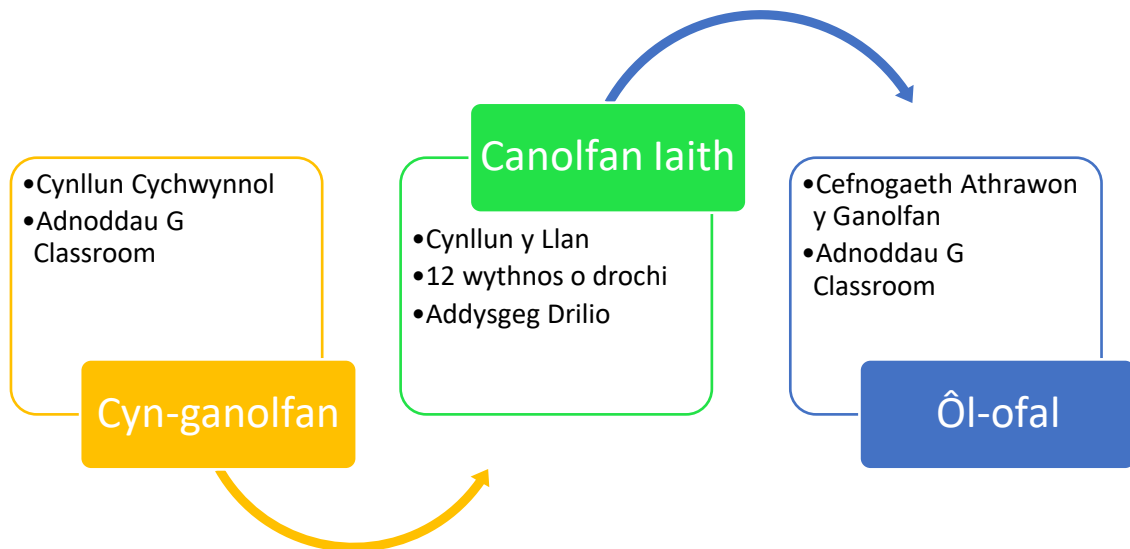
Mae dyfodiad y Cwricwlwm Cymreig i Bawb o 2019 wedi cael ei groesawu'n fawr, ac yn enwedig felly ymysg ein penaethiaid ysgol. Bydd ysgolion yn cydweithio â GwE a chydlynwyr iaith i gefnogi a datblygu'r Cwricwlwm i Gymru yn arbennig mewn perthynas â datblygiad iaith. Bydd y gyfundrefn newydd yn annog cysondeb a thegwch ar draws ysgolion Môn a Chymru. Caiff hefyd effaith gadarnhaol ar leihau niferoedd y disgyblion sy'n symud ysgol ar sail darpariaeth iaith benodol.

Ein cynnig trochi hwyr cyfredol

Mae Canolfannau Iaith Ynys Môn yn allweddol ar gyfer gwireddu amcanion y Gwasanaeth Dysgu a chyflawni Cynllun y Gymraeg Mewn Addysg Ynys Môn. Fel pob ysgol ar yr Ynys, bu i drefniadau gweithredol y canolfannau newid yn sydyn dan amgylchiadau COVID, gyda datganiad Llywodraeth Cymru yn nodi bod ysgolion yn symud i addysgu ar-lein. Yn sgil hyn, roedd dysgwyr y Canolfannau Iaith yn symud i ddarpariaeth ar-lein.

Y model cyflwyno

Mae'r Canolfannau Iaith yn gweithredu drwy gynllun y Llan a ddatblygwyd yn rhanbarthol ac sydd wedi'i brofi yn rhaglen ddeinamig ac effeithiol. Bydd y cynllun yn seiliedig ar drochi disgyblion Cyfnod Allweddol 2 dros gyfnod o ddeuddeg wythnos. Bydd cefnogaeth cyn ac ôl fynyachu drwy gyfuno adnoddau cyn mynediad a darpariaeth wyneb yn wyneb ôl-ofal yn nhymor yr haf.



Blwyddyn/oedran y disgyblion

Mae'r ddarpariaeth bresennol yn gwasanaethu anghenion Cyfnod Allweddol 2 yn bennaf gyda chefnogaeth gydweithredol rhwng yr uwchradd ac athrawon y canolfannau.

Cydweithio

Mae'r Canolfannau Iaith yn cydweithio'n agos gyda Chydlynwyr Iaith y dalgylchoedd, GwE a Phartneriaeth y Gymraeg i Deuluoedd Môn er mwyn rhannu gwybodaeth a chydweithio'n fwy strategol. Bydd hyn yn cynnwys darpariaeth i gefnogi dysgwyr gan gynnwys strategaethau brys a chydweithio amlasiantaethol i dargedu dysgwyr a theuluoedd. Bydd y cydweithio amlasiantaethol hwn yn cael ei hwyluso a'i hyrwyddo drwy dudalen we benodol sydd eisoes wedi cael ei rhannu gydag ysgolion. Bydd y dudalen we'n cynnwys Strategaeth CSGA Môn, gwybodaeth i randdeiliaid ynglŷn â beth, ble a sut y mae pawb yn cyfrannu, yn ogystal â chysylltiadau i ddolenni adnoddau datblygu'r iaith Gymraeg GwE. Bydd yr adnodd yn gymorth i ysgolion ac i ddysgwyr, ac rydym yn bwriadu darparu adnodd ar gyfer rhieni, yn enwedig rhieni sydd newydd symud i fyw i Fôn.

Yn ychwanegol i'r uchod mae'r Gwasanaeth Dysgu'n cydweithio ar brosiect peilot gyda GwE parthed y Siarter Iaith a gwaith ymchwil megis 'Ein Llais Ni' gyda Phrifysgol Bangor. Mae Môn yn rhan o raglen beilot ble mae arbenigwr yn gweithio gydag ysgolion unigol sydd wedi/yn gweld dirywiad yn nefnydd ac ansawdd yr iaith Gymraeg dros y cyfnod clo. Ym Môn, roedd 4 ysgol yn rhan o'r peilot hwn, a'r egwyddor yw bod pob adnodd ac astudiaeth achos yn cyfrannu i'r dudalen we er mwyn rhannu profiadau ac adnoddau.

Mae'r Ganolfan Iaith yn datblygu cefnogaeth ac adnoddau i bob ysgol gynradd ac uwchradd drwy blatfform digidol Google Classroom. Yn y dyfodol bydd y defnydd o'r dechnoleg hon yn datblygu i gynnwys hyfforddiant parhaus a chefnogaeth integreiddio addysgeg trochi a thrawsieithu ar gyfer Cwricwlwm i Gymru. Bydd y gwaith cyfathrebu a rhannu adnoddau i rieni'r Ynys yn parhau drwy'r safle "[Caru Iaith](#)" yn ogystal â chynllun cydweithio [Partneriaeth Y Gymraeg i Deuluoedd Môn](#).

Ble rydym yn ceisio bod o fewn 5 mlynedd cyntaf y Cynllun hwn a sut rydym yn bwriadu cyrraedd yno?

Amcanion

1. Bydd cydlynwyr iaith a GwE yn cysoni prosesau ar gyfer trosglwyddo "pontio" ar draws yr Ynys.
2. Sicrhau fod proses glir i athrawon uwchradd adeiladu ar sgiliau iaith disgyblion sy'n trosglwyddo o'r cynradd.
3. Cydweithio rhwng ysgolion uwchradd i greu cyfeirlyfr arfer dda trosglwyddo i hyrwyddo profiadau ieithyddol di-dor i ddysgwyr. Bydd arbenigedd ymchwilwyr hefyd yn ategu'r adnodd gan bwysleisio egwyddorion datblygiad plentyn ac addysgeg addysgu iaith ar draws continwmm gallu.
4. Sicrhau bod gwaith y cydlynwyr iaith a'r is-banel yn parhau i olrhain dysgwyr hyd at Flwyddyn 9 yn yr ysgolion uwchradd.
5. Cydlynwyr iaith yn parhau fel strwythur penodol dan ofal y Gwasanaeth Dysgu, a bod rôl y cydlynwyr wedi'i halinio'n benodol gyda CSGA Môn.
6. Sicrhau bod arferion da trosglwyddo effeithiol rhwng y cyfnod cyn-ysgol, addysg feithrin a darpariaeth statudol mewn ysgol yn cael eu hystyried ar daith y dysgwr o'r cynradd i'r uwchradd.
7. Datblygu a chefnogi'r gweithlu uwchradd drwy raglen barhaus o hyfforddiant addysgeg addysgu iaith megis addysgeg trochi, trawsieithu a datblygu dwyieithrwydd.
8. Cydweithio gyda Fforwm Iaith Môn ac ysgolion i sicrhau bod yr holl bartneriaeth yn cael cyfle i gyfoethogi profiadau dysgwyr a chefnogi rhieni yn y cyfnod trosglwyddo.

Targedau Gweithredu

- Erbyn 2023 - Datblygu'r gweithlu drwy **Raglen Hyfforddiant y Gweithlu Cynradd ac Uwchradd** gan y Ganolfan Iaith, Siarter Iaith a Phrifysgol Bangor.
- Erbyn 2023 - Cynnal a chreu modiwl **Datblygu Iaith Cyfnod Trosglwyddo**. Modiwl fydd yn plethu elfennau Dysgu Cyfunol sy'n plethu dulliau wyneb yn wyneb gydag elfennau rhithiol. Cynhelir y rhaglen yn flynyddol drwy gydlynwyr iaith pob dalgylch ar gyfer grwpiau penodol o athrawon uwchradd. Prifysgol Bangor i hwyluso ymchwil gweithredol ac i adrodd i is-banel Deilliant 2.
- Cynnal gweithdai ymgynghorol gydag athrawon a chymorthyddion sydd angen datblygu eu sgiliau iaith bersonol (cyfeirir at Ddeilliant 7).
- Erbyn 2024 - Creu Cyfeirlyfr Arfer Dda Trosglwyddo Môn. Creu dolen we i ategu'r cyfeirlyfr arfer dda trosglwyddo ym Môn.
- Erbyn Medi 2022 - Dylunio swydd ddisgrifiad newydd ar gyfer Cydlynwyr Iaith Dalgylch sy'n seiliedig ar ddeilliannau'r CSGA 10 mlynedd a gweithdrefnau cydweithio â GwE. Bydd adrodd blynyddol a diweddarau'n dymhorol ar ddeilliannau'r CSGA yn greiddiol i'r swydd hon gan hefyd gynnwys:
 - i. Lefel Strategol - Gosod Cylch Gorchwyl i werthuso cynlluniau pob dalgylch a gwerthuso'n flynyddol ar ardrawiad ac effeithiolrwydd cynlluniau.
 - ii. Lefel Ysgol – Gosod disgwyliadau ar bob ysgol i gynllunio dilyniant iaith ar gyfer pob disgybl yn seiliedig ar gamau cynnydd ac mewn cydweithrediad ag ysgolion a GwE.
 - iii. Hyrwyddo defnydd iaith - Cyd-gynllunio Cynllun Siarter Iaith rhwng ysgolion cynradd ac uwchradd a darparwyr cefnogi gweithgareddau tu hwnt i'r dosbarth megis yr Urdd, Môn Actif, Gwasanaeth Cerdd Gwynedd a Môn, clybiau chwaraeon yr Ynys ac eraill i sicrhau defnydd cymdeithasol o'r Gymraeg.
 - iv. Sefydlu dull cysoni prosesau blynyddol gyda phwyslais ar adnabod bylchau e.e. 'gap analysis'.
- Gwerthuso'r broses drosglwyddo'n flynyddol drwy is-banel Deilliant 3.

Datganiad cefnogol

O ran dilyniant yn y defnydd o'r Gymraeg, mae disgwyl i bob ysgol gynllunio dilyniant yn y Gymraeg fel pwnc ac fel cyfrwng dysgu ar gyfer pob disgybl. Bydd ysgolion yn cydweithio gyda cydlynwyr iaith a GwE i gyflawni hyn.

Bydd pob ysgol uwchradd wedi mabwysiadu Cynllun Siarter Iaith ar y cyd â'r ysgolion cynradd. Byddwn yn cydweithio gyda'r ysgolion uwchradd i fabwysiadu Cynllun Siarter fydd yn cryfhau addysg cyfrwng Cymraeg ein hysgolion uwchradd.

Parheir i hyrwyddo datblygiad addysg cyfrwng Cymraeg fel un o brif flaenoriaethau strategol y Rhwydwaith 14-19 a sicrheir dilyniant ieithyddol priodol fel rhan greiddiol o gylch gorchwyl grwpiau gweithredol y Rhwydwaith.

Adnabuwyd yr angen i gysoni prosesau derbyn dysgwyr ar gyrsiau ôl-16 yr ardal i sicrhau eu bod yn derbyn gwybodaeth am y cyfrwng yr addysgir pwnc ynddo. Yn ogystal â hyn, mae angen sefydlu fframwaith o fesurau ar gyfer y Gymraeg fel bod darpariaeth ôl-16 gan gynnwys cyrsiau galwedigaethol yn cael ei monitro ac i adnabod bylchau mewn darpariaeth cyfrwng Cymraeg. Elfen arall o waith y consortiwm fydd adnabod cyfleoedd yn yr economi ble mae defnydd o'r Gymraeg yn hanfodol ar gyfer gwaith.

Ble rydym yn disgwyl bod ar ddiwedd ein Cynllun deng mlynedd?

Amcanion

1. Dull a phrosesau trosglwyddo yn seiliedig ar flaenoriaethau CSGA 10 mlynedd wedi'u sefydlu ar draws yr Ynys a phob dalgyrch yn weithredol wrth gynllunio, gweithredu ac adrodd ar y broses yn flynyddol. Bydd yr is-banel yn sicrhau bod proses glir i athrawon uwchradd adeiladu ar sgiliau iaith disgyblion sy'n trosglwyddo o'r cynradd.
2. Bydd is-banel yn adolygu'r deilliant yn flynyddol gyda rhanddeiliaid penodol.
3. Sicrhau fod yr adnoddau digidol a ffisegol ar gael i bob ysgol a theulu i gefnogi'r deilliant.
4. Adnabod dangosyddion y deilliant hwn, megis defnydd o'r Gymraeg ym mhob cyd-destun yn yr ysgol a thu hwnt i'r dosbarth. Defnydd o'r Gymraeg mewn clybiau tu allan i'r ysgol.

Targed Gweithredu

- Erbyn 2032 - Fod y gweithlu'n rhoi profiadau ieithyddol di-dor i bob dysgwr ym Môn drwy brosesau mewnol a chydweithio gyda chydlynwyr a GwE i wireddu dyhead Deilliant 3.
- Bod nifer y dysgwyr sy'n dewis cymwysterau drwy gyfrwng y Gymraeg wedi codi drwy Raglen Hyfforddiant y Gweithlu Cynradd ac Uwchradd gan y Ganolfan Iaith, Siarter Iaith a Phrifysgol Bangor.
- Bod dangosyddion yn arddangos tuedd bositif a bod cynnydd yn y defnydd o'r Gymraeg tu mewn a thu allan i'r dosbarth ddysgu.

Data Allweddol

Niferoedd a % y dysgwyr sy'n parhau i wella eu sgiliau Cymraeg wrth drosglwyddo o un cyfnod o'u haddysg statudol i un arall

2022 - 2023		2023 - 2024		2024 - 2025		2025 - 2026		2026 - 2027	
2027 - 2028		2028 - 2029		2029 - 2030		2030 - 2031		2031 - 2032	

Deilliant 4

Mwy o ddysgwyr yn astudio ar gyfer cymwysterau Cymraeg (fel pwnc) a phynciau drwy gyfrwng y Gymraeg

Ble rydym ni nawr?

Darpariaeth gyfredol ysgolion uwchradd Môn yw cynnig darpariaeth drwy gefnogi pob dysgwr gan gynnwys newydd-ddyfodiaid i adeiladu ar eu sgiliau iaith yn y cynradd ac yng Nghyfnod Allweddol 3 i gyrraedd eu llawn botensial.

Ysgolion cyfun cymunedol i ddisgyblion 11-18 yw 5 ysgol **uwchradd** Môn dan reolaeth Cyngor Sir Ynys Môn. Dynodir 4 ysgol yn y categori 'dwyieithog' (Ysgol Syr Thomas Jones, Ysgol Gyfun Llangefni, Ysgol David Hughes, Ysgol Uwchradd Bodedern) ac 1 (Ysgol Uwchradd Caergybi) yn y categori 'Saesneg - â chyfran sylweddol o Gymraeg'.

Yn 2019-20 roedd 74% (2,585) o'r disgyblion yn derbyn addysg ddwyieithog. Dengys y tabl isod mai'r Gymraeg yw prif gyfrwng addysgu 34.8% (1,215) o ddisgyblion uwchradd Môn, gyda'r Gymraeg yn rhan o'r addysg i 39.2% (1,370), a Saesneg yn gyfrwng addysgu i 24.6% (860) o ddisgyblion.

Nifer y disgyblion yn ysgolion uwchradd Môn a'u cyfrwng iaith dysgu - 2019-20

	Y Gymraeg yw prif gyfrwng yr addysgu	Defnyddir y Gymraeg fel cyfrwng addysgu ar gyfer rhan o'r cwricwlwm (h.y. llai na hanner)	Mae'r Gymraeg yn cael ei haddysgu fel ail iaith yn unig	Nid yw'r Gymraeg yn cael ei defnyddio na'i haddysgu.	Cyfanswm
Ynys Môn - nifer	1215	1370	50	860	3495
Ynys Môn - %	34.8%	39.2%	1.4%	24.6%	100%

Data: Stataiath

Dengys data mwy diweddar Medi 2020 fod cynnydd o 77.9% (3,057) wedi cofrestru ar gyfer addysg uwchradd ddwyieithog a 22.1% (869) yn ardal Caergybi yn derbyn addysg 'Saesneg â chyfran sylweddol o Gymraeg'. Cynigir darpariaeth Ysgol Uwchradd Bodedern i ddisgyblion o ardal Caergybi sydd am fanteisio ar addysg ddwyieithog lawn.

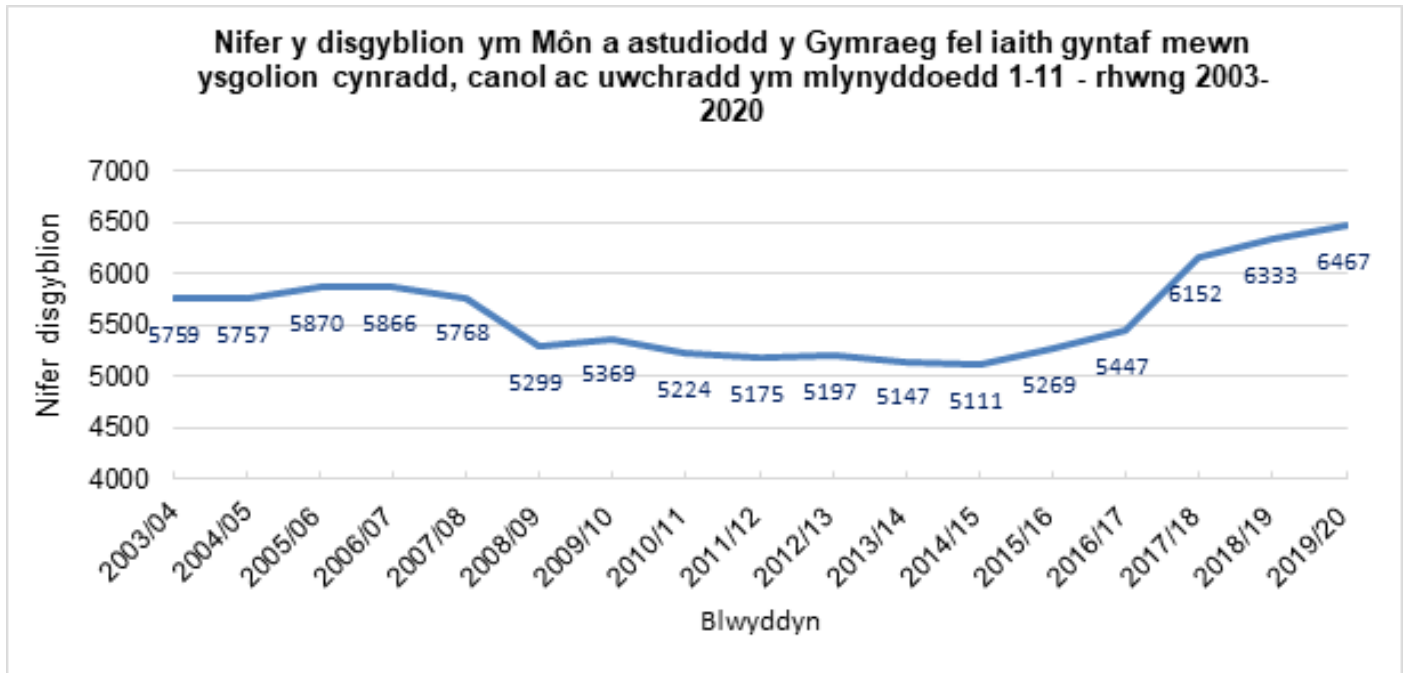
Yn ychwanegol, cofrestrwyd 116 o ddisgyblion 3-19 yn ysgol **addysg arbennig** Môn, Canolfan Addysg y Bont. Y Gymraeg yw prif iaith gyfathrebu gweinyddiaeth yr ysgol, ac adlewyrchir Polisi Iaith yr Awdurdod Lleol gyda phwyslais ar sgiliau dwyieithog yn addysg y disgyblion. "Nod Polisi Iaith Y Bont yw sicrhau bod holl ddisgyblion yr ysgol sydd â'r gallu i gyfathrebu'n ieithyddol yn meddu ar ddwyieithrwydd cytbwys gallu-berthnasol, er mwyn eu galluogi i fod yn aelodau cyflawn o'r gymdeithas ddwyieithog y maent yn rhan ohoni".

Yn gyffredinol, mae effaith gadarnhaol Polisi Iaith Ysgolion Môn ar y Gymraeg bellach i'w gweld yn y data. Dengys y tabl isod, ar ôl gostyngiad yn y niferoedd oedd yn astudio'r Gymraeg fel iaith gyntaf yn 2008-2015, bod cynnydd yn y niferoedd erbyn 2019-2020 wedi cyrraedd 6,467 o ddisgyblion.

Nifer y disgyblion a astudiodd y Gymraeg fel iaith gyntaf mewn ysgolion cynradd, canol ac uwchradd ym mlynnyddoedd 1-11 - rhwng 2009-2020

	2009/10	2010/11	2011/12	2012/13	2013/14	2014/15	2015/16	2016/17	2017/18	2018/19	2019/20
Ynys Môn	5369	5224	5175	5197	5147	5111	5269	5447	6152	6333	6467
Gogledd Cymru	25610	25502	25686	25750	25707	25722	25995	26275	27392	27896	27995
Cymru	68386	68841	69661	70552	71599	72282	73461	74484	76583	77984	78709

Statlaith



Bydd cydlynwyr iaith pob dalgylch yn chwarae rhan allweddol drwy gydweithio gydag ysgolion uwchradd i gyd-gynllunio unedau pontio ac i fonitro datblygiad iaith disgyblion ar ôl gadael y sector cynradd gan gynnwys monitro datblygiad sgiliau iaith carfannau iaith drwy Gyfnod Allweddol 3 a 4.

Mae ysgolion uwchradd yn parhau â'r llwybr datblygiadol ieithyddol drwy gynnal dysgwyr gyda sgiliau iaith a'u hyfedredd yn y Gymraeg, gan gynnwys astudio cymwysterau Cymraeg fel pwnc, a phynciau eraill drwy gyfrwng y Gymraeg.

Mae pob disgybl sydd wedi cyrraedd Lefel 3 cadarn ar ddiwedd CA2 yn dilyn Rhaglen Astudio Cymraeg (Iaith Gyntaf) er mwyn sicrhau dilyniant a pharhad priodol a chaiff hyn ei drafod gyda chydlynwyr dalgylch yn flynyddol ac mae'n sail i drafodaeth a phroses monitro'r ddarpariaeth Gymraeg a dwyieithrwydd y Cwricwlwm i Gymru.

Yn ychwanegol, bydd ysgolion yn parhau i sicrhau bod pob disgybl yn astudio'r Gymraeg fel pwnc hyd at ddiwedd Blwyddyn 11 ac yn sefyll profion ac arholiadau allanol priodol ar ddiwedd CA3 a CA4.

Ble rydym yn ceisio bod o fewn 5 mlynedd cyntaf y Cynllun hwn a sut rydym yn bwriadu cyrraedd yno?

Amcanion

1. Ysgolion, cydlynwyr iaith, GwE a Siarter Iaith i gydweithio i ddatblygu'r deilliant hwn drwy werthuso'n flynyddol a sicrhau darpariaeth addas.

2. Cynyddu'r nifer o ddysgwyr a gofrestrir i wneud TGAU Cymraeg (laith Gyntaf) ac o leiaf dau gymhwyster pellach drwy gyfrwng y Gymraeg o 70.28% i 75% erbyn 2025.
3. Cynyddu'r nifer o ddysgwyr a gofrestrir i wneud TGAU Cymraeg (laith Gyntaf) ac o leiaf pum cymhwyster pellach ar Lefel 1 neu Lefel 2 drwy gyfrwng y Gymraeg.
4. Cydweithio gydag ysgolion a GwE i gynyddu'r nifer o ddisgyblion sy'n ennill A*-C mewn Cymraeg laith Gyntaf i 77% erbyn 2025.
5. Hyrwyddo gwerth ac angen y Gymraeg ym myd gwaith er mwyn ennyn mwy o frwdfrydedd, hunanhyder a chodi dyheadau disgyblion.

Targedau Gweithredu

- **Erbyn 2025 - Cynyddu nifer y dysgwyr ar ddiwedd Cyfnod Allweddol 4 sy'n ennill graddau A*-C mewn TGAU Cymraeg laith Gyntaf.** Bydd pob ysgol yn ymateb i dargedau i gyrraedd y cynnydd, a bydd cynhaliaeth briodol yn cael ei chynnig a'i monitro'n gyson i'w galluogi i gyflawni'r cynnydd.
- **Hyrwyddo cyrsiau drwy gyfrwng y Gymraeg a gwerth sgiliau dwyieithog ym myd gwaith** drwy hwyluso cydweithio rhwng ysgolion, Gyrfa Cymru, Bwrdd Economaidd Gogledd Cymru, STEM Gogledd ac eraill.
- Gyrfa Cymru, GwE, Siarter laith a CBAC i ddatblygu'r adnoddau dwyieithog sydd ar gael i gefnogi pobl ifanc, athrawon a'u rhieni ar wefan Gyrfa Cymru ac ar HWB.
- Cefnogi'r gweithlu drwy godi ymwybyddiaeth o gyrsiau ac anghenion economaidd gogledd Cymru a thu hwnt. Gwerthuso'r hyn sydd ar gael nawr a chydweithio gydag ysgolion, Gyrfa Cymru ac eraill i ddatblygu'r adnoddau ymhellach i godi statws cyrsiau a gyrfaoedd.
- Sicrhau bod ein dyhead yn glir yn y cyfnod hwn sef: **Bod pob disgybl sy'n mynd drwy gyfundrefn addysg Ynys Môn yn gwbl ddwyieithog erbyn cyrraedd 16 oed, ac yn hyderus i gyfathrebu yn y ddwy iaith yn gyfartal yn y byd gwaith, yn ddiwylliannol ac yn gymdeithasol.**
- Bod dangosyddion yn arddangos tuedd bositif a bod cynnydd yn nifer sy'n dewis cyrsiau drwy gyfrwng y Gymraeg.

Datganiad cefnogol

Gyrfa Cymru

Er mwyn sicrhau bod plant a phobl ifanc yn ymwybodol o gyrsiau drwy gyfrwng y Gymraeg a hefyd angenrheidrwydd y Gymraeg yn y byd gwaith, bydd Gyrfa Cymru yn hyrwyddo cyrsiau drwy gyfrwng y Gymraeg a gwerth sgiliau dwyieithog ym myd gwaith drwy:

Gynnig gwasanaeth cymorth gyrfaoedd dwyieithog, annibynnol a diduedd i bobl o bob oed. Rydym yn cefnogi pobl ifanc i godi eu dyheadau, ehangu eu gorwelion a bod yn ymwybodol o'r holl gyfleoedd a'r llwybrau sydd ar gael iddynt. Mae gennym gynghorwyr gyrfa'n gweithio ym mhob ysgol uwchradd prif lif, ysgolion arbennig, colegau addysg bellach ac yn cefnogi pobl ifanc sy'n cael eu haddysgu mewn canolfannau eraill a gartref ledled Cymru. Caiff pobl ifanc gynnig cyfweiliad un i un i drafod eu syniadau, mynychu gweithgaredd grŵp yn canolbwyntio ar destunau: Opsiynau Ôl-16, Swyddi'r Dyfodol (gan gynnwys pwysigrwydd sgiliau dwyieithrwydd) a chael mynediad i ystod o weithgareddau ymgysylltu gyda chyflogwyr. Rhoddir adnodd ychwanegol i gefnogi pobl ifanc sy'n llai tebygol o bontio'n llwyddiannus i addysg, hyfforddiant neu waith Ôl-16.

Cydweithio

Mae Prifysgol Bangor yn bartner pwysig i ni ym Môn, ac er mwyn cefnogi Deilliant 3 yn benodol mae gennym dîm o arbenigwyr sy'n cefnogi athrawon i ddylunio cynlluniau dysgu CiG mewn rhyngweithiad gydag ysgolion, GwE a Phrifysgol Bangor (CWRE). Bydd cydweithio agos rhwng y bartneriaeth hon a'r Ganolfan laith er mwyn datblygu a chyflwyno Cwricwlwm i Gymru ynghylch Profiadau sy'n Gysylltiedig â Gyrfaoedd a Gwaith (CWRE).

Ble rydym yn disgwyl bod ar ddiwedd ein Cynllun deng mlynedd?

Bydd ysgolion uwchradd Môn yn anelu at gynnal safonau'r Gymraeg trwy dargedu'r anghenion penodol sy'n cael eu hamlygu, ac olrhain effaith y gweithredu i gydymffurfio â nod Polisi Iaith y sir. Bydd dylanwad a chynlluniau Canolfannau Iaith Môn wedi'u datblygu i gyfarch anghenion ysgolion uwchradd a bydd effaith gadarnhaol i'w gweld ar gynnydd y disgyblion.

Amcanion

1. Bod ysgolion, cydlynwyr iaith, GwE a Siarter Iaith yn cydweithio i ddatblygu'r deilliant hwn drwy werthuso'n flynyddol a sicrhau darpariaeth addas.
2. Bod ysgolion uwchradd wedi cynyddu'r nifer o ddysgwyr a gofrestrir i wneud TGAU Cymraeg (Iaith Gyntaf) ac o leiaf dau gymhwyster pellach drwy gyfrwng y Gymraeg.
3. Bod ysgolion uwchradd wedi cynyddu'r nifer o ddysgwyr a gofrestrir i wneud TGAU Cymraeg (Iaith Gyntaf) ac o leiaf pum cymhwyster pellach ar Lefel 1 neu Lefel 2 drwy gyfrwng y Gymraeg.
4. Bod cydweithio gydag ysgolion a GwE wedi cynyddu'r nifer o ddisgyblion sy'n ennill A*-C mewn Cymraeg Iaith Gyntaf erbyn 2032.
5. Bod gwerth ac angen y Gymraeg ym myd gwaith wedi ennyn mwy o frwdfrydedd, hunanhyder a chodi dyheadau disgyblion.

Data Allweddol

Bydd cynnal y safonau'n flaenoriaeth, a bydd ysgolion yn cydweithio â rhanddeiliaid er mwyn adolygu cyflawniad a mesur effaith y strategaeth uchod drwy gydweithio a Phrifysgol Bangor ar Adroddiad Gwerthuso Traweffaith mewn cysylltiad â Phrifysgol Bangor - Ysgol Gwyddorau Addysgol a CIEREI.

% disgyblion (Cymraeg Iaith Gyntaf) ar ddiwedd CA4 sy'n cyrraedd graddau A*-C mewn TGAU Cymraeg Iaith Gyntaf

PERFFORMIAD 2019

72.7%

% disgyblion (ail iaith) ar ddiwedd CA4 sy'n cyrraedd graddau A*-C mewn TGAU Ail Iaith (Cwrs Hir)

PERFFORMIAD 2019

%

Niferoedd a % y dysgwyr sy'n astudio ar gyfer cymwysterau Cymraeg (fel pwnc) a phynciau drwy gyfrwng y Gymraeg

2022 - 2023	2023 - 2024	2024 - 2025	2025 - 2026	2026 - 2027
2027 - 2028	2028 - 2029	2029 - 2030	2030 - 2031	2031 - 2032

Deilliant 5

Mwy o gyfleoedd i ddysgwyr ddefnyddio'r Gymraeg mewn cyd-destunau gwahanol yn yr ysgol

Ble rydym ni nawr?

Darparu gweithgareddau a phrofiadau hyrwyddo defnydd o'r Gymraeg tu hwnt i'r dosbarth trwy gydweithio'n effeithiol gyda rhanddeiliaid megis Môn Actif, Fforwm Iaith Môn, Partneriaeth y Gymraeg i Deuluoedd Môn, Menter Môn, Siarter iaith, yr Urdd ac eraill. Bydd is-banel Deilliant 5 yn datblygu cynrychiolaeth eang i wireddu'r deilliant hwn yn ogystal â threfniadau ysgolion.

Mae'r rhanddeiliaid hyn yn awyddus i arfarnu a gwerthuso dan arweiniad y Gwasanaeth Dysgu gan ddatblygu ac adeiladu ar yr hyn sydd eisoes ar waith. Rydym wedi dechrau sefydlu isadeiledd cynllun gweithredu arfaethedig yn seiliedig ar fapio siwrne plentyn drwy addysg. Mae is-banel ar waith er mwyn llunio a gwerthuso'r cydweithio dros gyfnod 5-10 mlynedd. Felly, bydd Deilliant 5 yn agwedd bwysig i gynllun dalgylch (clwstwr) y Gymraeg dan arweiniad cydlynwyr iaith dalgylch, ac yn adrodd i is-banel Deilliant 5 ar gyfer monitro ac adrodd.

Bydd y cynllun gweithredu hwn yn seiliedig ar siwrne plentyn drwy system addysg Môn a bydd yn gwneud yn fawr o'r cyfleoedd sydd ar gael ar draws y bartneriaeth o'r crud hyd at ddiwedd ei addysg ffurfiol. Yn ei hanfod, bydd yr is-banel yn llunio ac yn cydweithio gyda chydlynwyr iaith cynradd ac uwchradd er mwyn sicrhau'r profiadau a'r ddarpariaeth orau ar gyfer y plentyn.

Hyrwyddo a chreu profiadau i ddefnyddio'r iaith gyda phartneriaethau cymunedol a mudiadau

Cyn addysg ffurfiol	Meithrin	Cynradd	Uwchradd
<ul style="list-style-type: none">• Rhaglen iaith Menter iaith Môn.• Ymdrech a strategaeth Môn ar drosglwyddo iaith.• Môn Actif - darparu gwersi nofio sblash ar gyfer plant 3 mis oed + gyda rhieni.	<ul style="list-style-type: none">• Strategaeth Blynnyddoedd Cynnar.• Menter iaith a'r Mudiad Meithrin.• Gweithgareddau Môn Actif megis sesiynau pêl-droed teulu a gweithio mwy gyda grwpiau oed meithrin.	<ul style="list-style-type: none">• Gweithgareddau a chynlluniau dalgylch dan ofal Cydlynwyr iaith.• Rhaglen weithgareddau ehangach Menter Môn.• Rhaglen yr Urdd, Menter iaith, Ffermwyr Ifanc ac asiantaethau eraill.• Gweithgareddau Môn Actif e.e. gwersi nofio ysgol, cystadlaethau ysgolion sy'n cynnwys gala nofio, athletau, pêl-droed, pêl-rwyd, cyfeiriannu, ayyb. Yn ogystal â darparu llu o weithgareddau yn ystod gwyliau ysgol e.e. camp chwaraeon.	<ul style="list-style-type: none">• Gweithgareddau a chynlluniau dalgylch dan ofal cydlynwyr iaith.• Rhaglen weithgareddau ehangach Menter Môn.• Rhaglen yr Urdd, Menter iaith, Ffermwyr ifanc ac asiantaethau eraill.• Gweithgareddau Môn Actif sy'n cynnwys gwersi nofio, cystadlaethau athletau a chefnogaeth yn yr ysgolion. Rydym hefyd yn cyflogi nifer o staff oedran chweched dosbarth ac mae gennym lu o Lysgenhadon Chwaraeon.

Mae Môn Actif yn gweithio'n ddyddiol gyda phlant oed ysgol boed hynny yn yr ysgol neu drwy ddarparu gweithgareddau yn y canolfannau hamdden tu allan i amser ysgol neu yn ystod y gwyliau.

Mae Môn Actif yn ymrwmo i ddarparu gweithgareddau yn y Gymraeg ac yn ddwyieithog bob amser ac yn cael cyfle i gefnogi'r plant gyda'u siwrne iaith fel mae'r plant ar adegau hefyd yn gallu cefnogi ein staff sydd hefyd yn dysgu'r iaith.

Yn ddiweddar mae ffocws Môn Actif wedi troi at weithio gyda phlant oed cyn-ysgol ac er mai ond ar gychwyn y daith yr ydym, bydd hwn yn gyfle i gydweithio gyda phlant i fod yn actif ond hefyd i wella eu sgiliau iaith drwy gymryd rhan mewn gweithgareddau corfforol.

Mae'r Urdd yn cynnig lluo o brofiadau allgyrsiol addysgiadol sy'n hybu'r iaith Gymraeg ac yn hyrwyddo iechyd a lles plant a phobl ifanc. Mae'r eisteddfodau'n rhan annatod o'n cynnig gyda chystadlaethau traddodiadol ond hefyd rhai newydd, modern megis y Coginio, Celf a Chreffft, Ysgrifennu Creadigol, a fideos TikTok. Yn ogystal â hyn, mae ein 3 gwersyll, Glan-llyn, Llangrannog a Chaerdydd yn cynnig cyfle unigryw i ddefnyddio'r Gymraeg mewn awyrgylch gyfan gwbl Gymreig a Chymraeg.

Mae ein darpariaeth chwaraeon yn gyfle unigryw i hyrwyddo'r iaith ar y cae chware drwy bêl-droed, pêl-ryd neu ein pecyn gemau buarth.

Mae ein darpariaeth ryngwladol yn cynnig cyfleoedd unigryw i bobl ifanc deithio'r byd yn hyrwyddo'r faner dros Gymru ac mae ein rhaglen ddyngarol yn cynnig cyfleoedd i helpu rhai llai ffodus mewn gwledydd eraill drwy [gynllun rhwngwladol](#).

Mudiad Ffermwyr Ifanc Ynys Môn

Mae chwe chlwb ar Ynys Môn. Y Ffermwyr Ifanc yw'r mudiad ieuentid gwledig dwyieithog mwyaf yng Nghymru ar gyfer pobl ifanc 10-26 oed sy'n gweithredu ledled y wlad. Mae Mudiad y Ffermwyr Ifanc yng Nghymru yn gweithredu o fewn hinsawdd o gyfartaledd i bawb ac mae'n ymfalchïo yn y ffaith ei fod yn cynnig ei holl gyfleoedd trwy gyfrwng y Gymraeg a'r Saesneg. Mae'r mudiad hwn yn arbennig iawn, mudiad sy'n cynnig amrywiaeth eang o gyfleoedd gan roi'r siawns i'r unigolyn fanteisio ar yr hyn sydd o ddiddordeb iddyn nhw a rhoi cyfle iddynt ddisgleirio.

Dan arweiniad cydlynwyr iaith dalgylch, bydd cynlluniau dalgylch ac ysgolion unigol yn fwriadus i gynnig cyfleoedd ffurfiol ac anffurfiol i'r disgyblion ddefnyddio'r Gymraeg yn gymdeithasol, bydd adrodd ar natur ac amllder y cyfleoedd hyn mewn cynlluniau dalgylch dan arolygaeth y Gwasanaeth Dysgu, GwE a'r Siarter Iaith. Bu'r cyfle i ddisgyblion ddefnyddio ac ymarfer yr iaith a'u cynorthwyo i sylweddoli bod byd cymdeithasol a diwylliannol cyfoethog yn gysylltiedig â'r Gymraeg. Defnyddir data o Hunanasesiad Iaith Gymraeg y Gweithlu i sicrhau bod unrhyw anghenion hyfforddi'n cael eu diwallu er mwyn cefnogi sgiliau llafar y disgyblion.

Mae ysgolion Môn yn ymrwymo i'r Siarter Iaith a chaiff y We Iaith ei chwblhau dwywaith yn ystod blwyddyn addysgol. Bydd y data hwn yn cael ei ddefnyddio i ddatgan gwaelodlin o batrymau ieithyddol dysgwyr oddi fewn a thu allan i furiau'r ysgol. Bydd y data'n cael ei ddefnyddio ar gyfer camau gweithredu pellach mewn trafodaethau tymhorol rhwng cydlynwyr iaith, dalgylchoedd, swyddogion GwE a'r Awdurdod. Bydd ysgolion Môn yn ail-gydio yn y We Iaith ar gychwyn blwyddyn academiaidd 2021.

Arallgyfeiriwyd cefnogaeth y cydlynwyr Siarter Iaith drwy greu adnoddau addysgol i gefnogi'r Gymraeg yn sirol a chynnal sesiynau dalgylchol i arwain ar Gynllun Carlam y Gymraeg.

Yn ychwanegol, hwylusodd y Swyddog Siarter Iaith Gynllun Adfer Iaith yng nghanol y cyfnod clo mewn 4 ysgol ym Môn. Bydd y gwaith hwn yn esblygu i sesiwn arfer dda trochi ar gyfer bob athro/athrawes a chymhorthydd ar yr Ynys. Yn sgil y pandemig Covid-19, nid oes data meintiol ar gael i'w gynnwys yma. Byddwn yn defnyddio data canlyniadau'r We Iaith i fesur cynnydd yn y defnydd o'r Gymraeg ymhlith ein disgyblion.

Ble rydym yn ceisio bod o fewn 5 mlynedd cyntaf y Cynllun hwn a sut rydym yn bwriadu cyrraedd yno?

Amcanion

1. Cynnal, datblygu ac ehangu'r bartneriaeth gydweithio drwy ychwanegu rhanddeiliaid at is-banel Deilliant 5.
2. Cynnal yr is-banel a'i gylch gorchwyl er mwyn datblygu cynlluniau 5-10 mlynedd gan sicrhau atebolrwydd drwy gydweithio'n holistig i'r un diben o hyrwyddo'r Gymraeg mewn ysgolion, ac ymhlith disgyblion.
3. Hyrwyddo rôl y cydlynwyr iaith dalgylch i gydweithio'n holistig gyda'r holl bartneriaeth uchod er mwyn sicrhau darpariaeth a phrofiadau ardderchog i ddysgwyr drwy ddefnydd naturiol o'r Gymraeg.
4. Bod technoleg yn cael ei ddefnyddio i'r eithaf drwy gysylltu'r strategaeth a'r adnoddau ac ymestyn y gefnogaeth i'r rhanddeiliaid ynghlwm a'r deilliant hwn.
5. Bod cymdeithas ehangach yn ymwybodol o'r cyfleoedd sydd ar gael i bob disgybl ar draws yr Ynys.
6. Bod data meintiol yn cael ei ddefnyddio i werthuso a thargedu adnoddau yn bwrpasol ac yn effeithiol rhwng bob partner.

Targedau Gweithredu

- Cydlynwyr iaith dalgylch i wirio cynlluniau dalgylch a chynnal is-banel er mwyn cyfoethogi cyfleoedd a thargedu ysgolion ac ardaloedd i gefnogi'r defnydd o weithgareddau cyfrwng Gymraeg.
- Gwerthuso cydweithio holistig yn flynyddol drwy gylch gorchwyl ac is-banel.
- Cryfhau'r cydweithio drwy alinio gwaith y bartneriaeth gyda Fframwaith Siarter Cyfunol.
- Targedu ardaloedd sydd wedi cael eu heffeithio'n ieithyddol gan yr ardrawiad ar addysg yn ystod y cyfnod clo oherwydd y pandemig COVID 19.
- Cynnal gwerthusiad holistig o brosiectau wedi'u gwerthuso gan Brifysgol Bangor – hyfforddiant trochi, cynlluniau dalgylchoedd.
- Sicrhau bod ysgolion Môn yn ymgymryd â phrosiect 'Ein Llais Ni' mewn cydweithrediad â GWE a Phrifysgol Bangor.
- Datblygu ac ehangu defnydd o bodlediadau a llwyfannau digidol er mwyn sicrhau llais i'r Gymraeg drwyddynt a llais y disgybl drwy'r Gymraeg.
- Cynnal gweithdai ymwybyddiaeth iaith i rieni presennol a newydd.

Ble rydym yn disgwyl bod ar ddiwedd ein Cynllun deng mlynedd?

Amcanion

1. Parhau i ddatblygu'r cyfleoedd ar gyfer pob oedran parthed gweithgareddau Môn Actif, yr Urdd ac eraill er mwyn sicrhau diwylliant Cymreig ym mywyd bob dydd dysgwyr.
2. Datblygu strategaeth gynhwysol i hyrwyddo Gemau'r Ynysoedd er mwyn hyrwyddo'r Gymraeg drwy chwaraeon a chydlynu gydag amcanion Fframwaith Siarter Iaith Cyfunol.
3. Sicrhau bod yr holl ddarpariaeth a chyfleodd tu hwnt i'r dosbarth ar gael i bob plentyn ar yr Ynys o ran cydraddoldeb a hawl foesol dysgwyr.
4. Bod 100% o ddysgwyr 3-16 Môn yn derbyn ac yn manteisio ar gyfleoedd a gweithgareddau drwy gyfrwng y Gymraeg.
5. Bod ymrwymiad darparwyr a chlybiau'n sicrhau darpariaeth yn y Gymraeg neu'n ddwyieithog.
6. Parhau i ddatblygu'r cyfleoedd ar gyfer pob oedran parthed gweithgareddau Môn Actif, yr Urdd ac eraill er mwyn sicrhau diwylliant Cymreig ym mywyd pob dydd dysgwyr a sicrhau bod ein dyhead yn glir yn y cyfnod hwn sef: **Bod pob disgybl sy'n mynd drwy gyfundrefn addysg Ynys Môn yn gwbl ddwyieithog erbyn cyrraedd 16 oed, ac yn hyderus i gyfathrebu yn y ddwy iaith yn gyfartal yn y byd gwaith, yn ddiwylliannol ac yn gymdeithasol.**

Data Allweddol

Cynyddu cyfleoedd i ddysgwyr ddefnyddio'r Gymraeg mewn cyd-destunau gwahanol yn yr ysgol

2022 - 2023	2023 - 2024	2024 - 2025	2025 - 2026	2026 - 2027
2027 - 2028	2028 - 2029	2029 - 2030	2030 - 2031	2031 - 2032

Deilliant 6

Cynnydd yn y ddarpariaeth addysg cyfrwng Cymraeg i ddisgyblion ag anghenion dysgu ychwanegol ("ADY") (yn unol â'r dyletswyddau a bennir gan y Ddeddf Anghenion Dysgu Ychwanegol a'r Tribiwnlys Addysg (Cymru) 2018)

Ble rydym ni nawr?

Mae pob disgybl sydd ag Anghenion Dysgu Ychwanegol (ADY) yn cael mynediad at wasanaethau cyfrwng Cymraeg ym Môn (100%). Mae darpariaethau a gwasanaethau cyfrwng Cymraeg a dwyieithog ar gael ar gyfer yr holl ystod ac amrywiaeth o Anghenion Dysgu Ychwanegol.

Mae pob aelod o staff yn y Gwasanaeth ADYaCH yn rhugl yn y Gymraeg ac yn gallu darparu'n ddwyieithog. Mae cyfrwng iaith y mewnbwn yn ddibynnol ar anghenion dysgu unigolion.

Mae'n ofynnol dan Ddeddfwriaeth ADY (2018) sy'n dod i rym ym Medi 2021 i sicrhau fod dysgwyr yn gallu cael darpariaeth dysgu ychwanegol drwy gyfrwng y Gymraeg.

Mae cylch gorchwyl ac is-banel ar waith i gefnogi'r deilliant hwn a darpariaeth ADY drwy gyfrwng y Gymraeg.

Ble rydym yn ceisio bod o fewn 5 mlynedd gyntaf y Cynllun hwn a sut rydym yn bwriadu cyrraedd yno?

Amcanion

1. Parhau i ddarparu addysg ar gyfer disgyblion ag anghenion dysgu ychwanegol trwy gyfrwng y Gymraeg, ac yn ddwyieithog, ar hyd pob cam o'r daith addysgol.
2. Cydlynwyr iaith, GwE a Siarter Iaith i gydweithio er mwyn cefnogi'r Strategaeth ADY. Yn benodol, cydweithio'n agos â Chanolfan Addysg y Bont.
3. Cynllunio o gwmpas anghenion plant a phobl ifanc a'u teuluoedd.
4. Gweithredu Strategaeth ADY a Chynhwysiad Gwynedd ac Ynys Môn.

Targedau Gweithredu

- Pob disgybl sydd ag anghenion dysgu ychwanegol yn parhau i gael mynediad at wasanaethau cyfrwng Cymraeg ym Môn. (FfEE)
- Asesu maint a gallu'r gweithlu ADY cyfrwng Cymraeg gan ddefnyddio'r canlyniadau i gynllunio'r gweithlu'n briodol. Mae hyn yn gysylltiedig â thrafodaethau cenedlaethol. (FfEE)
- Cymryd camau i gynnal archwiliad blynyddol o wasanaethau ADY a Chynhwysiad os bydd bylchau'n ymddangos yn y ddarpariaeth Gymraeg. (FfEE)
- Monitro, asesu'r galw a chynllunio o gwmpas anghenion plant a phobl ifanc a'u teuluoedd, a pharhau i sicrhau mynediad i wasanaethau sy'n gwbl ddwyieithog. (FfEE)
- Ystyried unrhyw geisiadau rhesymol am gymorth a chefnogaeth gan siroedd eraill y rhanbarth sy'n wynebu anawsterau o ran eu darpariaeth cyfrwng Cymraeg. (FfEE)
- Ymgysylltu â rhieni/gofalwyr er mwyn sicrhau eu bod yn deall y ddarpariaeth a'r cymorth sydd ar gael drwy gyfrwng y Gymraeg. (FfEE)
- Cynnal archwiliad o'r adnoddau dysgu sydd eu hangen ar hyn o bryd ac nad ydynt ar gael o fewn yr AALI er mwyn cefnogi dysgwyr ADY, yn ogystal ag edrych ar y ffordd mae adnoddau'n cael eu rhannu'n fewnol ac yn rhanbarthol. (FfEE)
- Defnyddio canfyddiadau arolygiadau o dan Adran 63 o Ddeddf Anghenion Dysgu Ychwanegol a'r Tribiwnlys Addysg (Cymru) 2018 er mwyn gwella darpariaeth ar gyfer personau ag anghenion dysgu ychwanegol ac ar gyfer cynllunio gweithlu o fewn y sector ADY. (FfEE)

Ble rydym yn disgwyl bod ar ddiwedd ein Cynllun deng mlynedd?

Amcanion

1. Bod y Strategaeth ADY wedi parhau i ddarparu addysg ar gyfer disgyblion ag anghenion dysgu ychwanegol trwy gyfrwng y Gymraeg, ac yn ddwyieithog, ar hyd pob cam o'r daith addysgol.
2. Bod cydlynwyr iaith, GwE a'r Siarter Iaith wedi cydweithio er mwyn cefnogi'r Strategaeth ADY. Yn benodol, cydweithio'n agos â Chanolfan Addysg y Bont.
3. Bod cynllunio o gwmpas anghenion plant a phobl ifanc a'u teuluoedd wedi ei weithredu.
4. Strategaeth ADY a Chynhwysiad Gwynedd ac Ynys Môn wedi ei gweithredu.

Cynnydd yn nifer y staff addysgu sy'n gallu addysgu Cymraeg (fel pwnc) a thrwy gyfrwng y Gymraeg

Ble rydym ni nawr?

Mae defnydd o ddata blynyddol yr Holiadur Sgiliau Iaith yn rhoi data ieithyddol cyfredol o'r gweithlu ym Môn. Bydd hyn yn cynnwys gwybodaeth am athrawon, cymorthyddion, a staff cefnogi ysgolion. Bydd y data hwn yn caniatáu i'r Awdurdod a chydlynwyr iaith ysgolion gynllunio hyfforddiant a chefnogaeth briodol ar eu cyfer. Bydd aelodau'r is-banel megis Prifysgol Bangor, Y Ganolfan Dysgu Cymraeg Genedlaethol a GwE yn cydweithio i gynnig cefnogaeth i'r gweithlu ac yn datblygu themâu megis hunanhyder, gloywi iaith, gwydnwch wrth gyflwyno arddulliau trochi a thrawsieithu yn ogystal â chysiau ffurfiol dysgu'r iaith a chynllun sabothol.

Mae cydweithio agos gyda CaBan (Prifysgol Bangor) yn golygu y bydd ysgolion Ynys Môn yn rhan o'r broses recriwtio megis proses gyfnewid ymgeiswyr i'r cysiau hyfforddiant cychwynol athrawon ac yn adnabod rhwydwaith ysgolion i gefnogi'r cysiau.

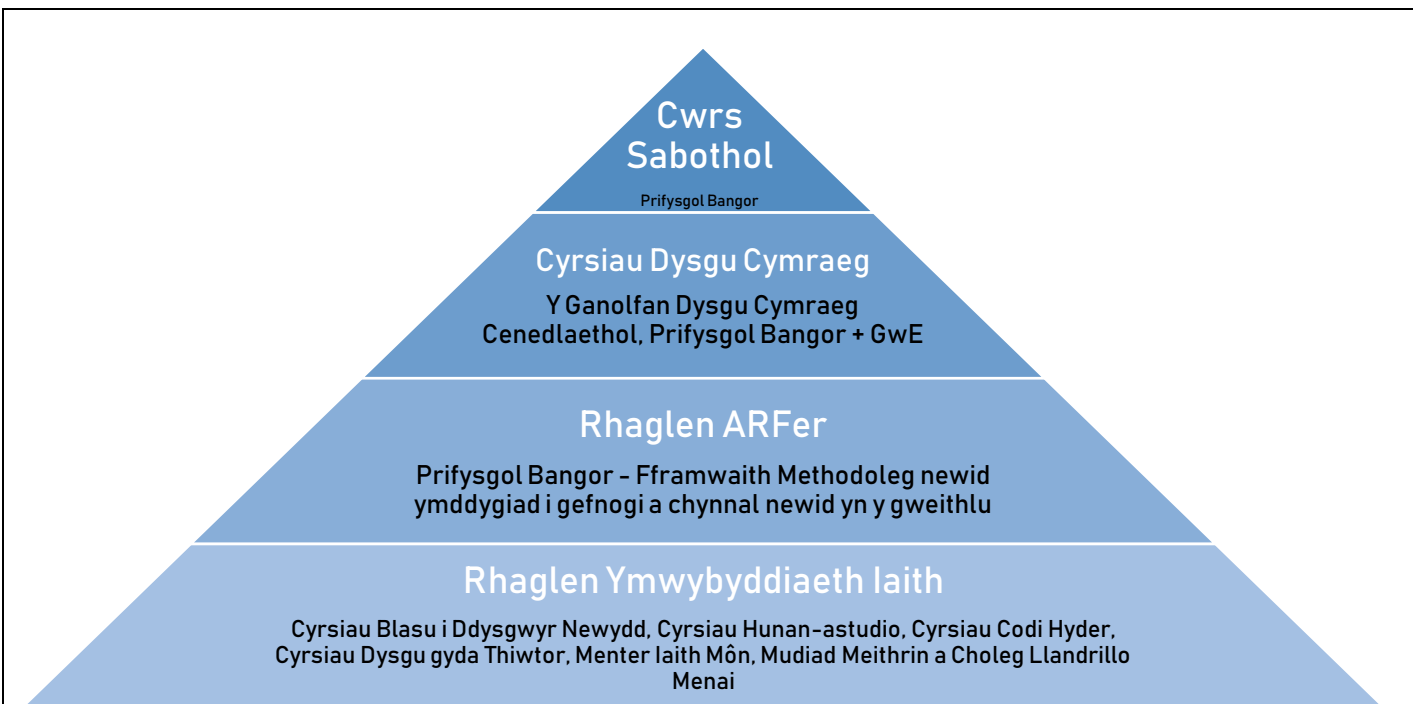
Bydd prosesau arferol Polisi Recriwtio Ynys Môn yn cefnogi'r strategaeth hon drwy weithredu'r Polisi Recriwtio yn gyson.

Ble rydym yn ceisio bod o fewn 5 mlynedd gyntaf y Cynllun hwn a sut rydym yn bwriadu cyrraedd yno?

Amcanion

1. Defnyddio Data Cyfrifiad Blynyddol y Gweithlu.
2. Bydd aelodau'r is-banel megis Prifysgol Bangor, Y Ganolfan Dysgu Cymraeg Genedlaethol a GwE yn cydweithio i gynnig cefnogaeth a chysiau i'r gweithlu gan ddatblygu themâu megis hunanhyder, gloywi iaith, gwydnwch wrth gyflwyno arddulliau trochi a thrawsieithu yn ogystal â chysiau ffurfiol dysgu'r iaith a chynllun sabothol.
3. Cydweithio gyda chonsortia rhanbarthol a'r Academi Genedlaethol ar gyfer Arweinyddiaeth Addysgol er mwyn sicrhau cyflenwad digonol o benaethiaid ar gyfer y sector cyfrwng Cymraeg.
4. Ein bwriad ar gyfer y deng mlynedd nesaf yw cydweithio gyda rhanddeiliaid megis Y Ganolfan Dysgu Cymraeg Genedlaethol, Prifysgol Bangor a GwE i sicrhau fod cyfleoedd priodol i aelodau o'r gweithlu ymgeisio am gyrsgiau sabothol a chyfleoedd gloywi iaith o leiaf dwywaith y flwyddyn drwy drefniant ac arweiniad y cydlynwyr iaith.
5. Datblygu continwwm darpariaeth a chefnogaeth ar gyfer y gweithlu drwy gynnig ystod gynyddol o gyfleoedd i ddatblygu iaith Gymraeg personol a phroffesiynol. Cydweithio gyda Phrifysgol Bangor a CaBan er mwyn sicrhau cydweithrediad effeithlon a chyflenwad digonol o athrawon cyfrwng Cymraeg.

Continwmm Strategaeth Cefnogi'r Iaith Gymraeg yn y Gweithlu



6. Hyrwyddo gwerth ac angen y Gymraeg ym myd gwaith er mwyn ennyn mwy o frwdfrydedd, hunanhyder a chodi dyheadau disgyblion.
7. Cydweithio ar brosiect 'ARFer' sef ymchwil adeiladol Prifysgol Bangor a fydd yn ymchwilio ac yn adrodd yn ôl ar broses newid meddylfryd yr iaith er mwyn datblygu cynllun meddylfryd i ategu'r gwaith gwybodaeth cynnwys y cyrsiau iaith eu hunain.
8. Cydweithio gyda Phrifysgol Bangor ar gynnwys modiwl israddedig arfaethedig *Blas ar ddysgu/ Bod yn athro cyfrwng Cymraeg cynradd-uwchradd*. Cydweithio i sicrhau cyfleoedd i ddarparu fyfyrwyr y modiwl arbrofi i greu adnodd cyfrwng Cymraeg neu un sesiwn addysgu o bell neu wyneb i wyneb gyda dosbarth ar draws pynciau uwchradd.

Targedau Gweithredu

- Bydd canlyniadau Holiadur Iaith y Gweithlu'n cael eu defnyddio i gynllunio cefnogaeth a chysiau priodol a hefyd monitro'r sefyllfa'n flynyddol.
- Cydweithio strategol cynnar gyda darparwyr hyfforddiant cychwynnol athrawon megis Prifysgol Bangor a CaBan.
- Cydlynwyr iaith a GwE i hyrwyddo'r Fframwaith Cymwyseddau Iaith fel fframwaith hunanasesu i ysgolion.
- Bydd data ar y nifer o athrawon a phenaethiaid sydd eu hangen yn cael ei ddefnyddio er mwyn cynllunio'n strategol ar gyfer anghenion ysgolion.
- Cydweithio agos rhwng GwE/Llywodraeth Cymru/ALI.
- Cydweithio gyda Fforwm Strategol Môn i ddatblygu ac hyrwyddo cynhwysedd arweinyddiaeth drwy annog ymarferwyr i ddatblygu eu potensial drwy gyfleoedd datblygiad proffesiynol.
- Arweiniad gan yr Adran Adnoddau Dynol i hyrwyddo pwysigrwydd y Gymraeg a'r Saesneg wrth hysbysebu swyddi.
- Hyrwyddo gofynion ieithyddol swyddi ar gyfer pob lefel megis staff ategol, cymorthyddion, athrawon, penaethiaid a llywodraethwyr.
- Parhau i ddatgan ei bod yn ofynnol i ddeiliaid swyddi allu cyfathrebu trwy gyfrwng y Gymraeg a'r Saesneg i lefel briodol y swydd wrth hysbysebu swyddi.
- Sicrhau bod cydlynwyr iaith Môn a chonsortia yn hyrwyddo cyfleoedd er mwyn gwella'u sgiliau iaith.
- Datblygu strategaeth gloywi iaith clir mewn cydweithrediad â chonsortia rhanbarthol, Cymraeg i Oedolion, Siarter Iaith a rhanddeiliaid eraill megis cydlynwyr iaith a Phrifysgol Bangor.

- Cefnogi'r gweithlu i gynllunio er mwyn datblygu a sicrhau darpariaeth drwy addysg gyfrwng Gymraeg ar draws bob sector. Cydweithio gyda'r holl randdeiliaid megis Cydlynnydd Siarter Iaith, swyddogion y Gwasanaeth Dysgu, cydlynwyr iaith a staff ysgolion.
- Datblygu ein Cynllun Carlam y Gymraeg gan adeiladu'n flynyddol ar arbenigedd a gwaith peilot y Cydlynnydd Siarter iaith a'r ysgolion.
- Parhau i ddatblygu hyfforddiant a chynllun cefnogi arddull trochi drwy arbenigedd Canolfan Iaith Môn, Siarter Iaith a phartneriaid eraill er mwyn cefnogi'r holl staff i ymateb i anghenion ieithyddol pob disgybl.

Ble rydym yn disgwyl bod ar ddiwedd ein Cynllun deng mlynedd?

Bydd is-banel Deilliant 7 yn datblygu ei gynllun gweithredu Deilliant 7 ac yn cydweithio ag adrannau'r Cyngor i ddatblygu a monitro'r broses uchod dros y deng mlynedd nesaf.

Bwriadwn gryfhau'r berthynas rhwng data ac ymchwil er mwyn datblygu system gynhaliol i ymateb a chynnal y nifer uchaf bosib o staff sy'n gallu addysgu ac sy'n medru'r Gymraeg ar gyfer system addysg Môn.

Amcanion

1. Bod Data Cyfrifiad Blynyddol y Gweithlu'n cael ei ddefnyddio'n effeithiol.
2. Bod y cydweithio i gynnig cefnogaeth a chysiau i'r gweithlu gan ddatblygu themâu megis hunanhyder, gloywi iaith, gwydnwch wrth gyflwyno arddulliau trochi a thrawsieithu yn ogystal â chysiau ffurfiol dysgu'r iaith a chynllun sabothol wedi bod yn effeithiol.
3. Bod cydweithio gyda chonsortia rhanbarthol a'r Academi Genedlaethol ar gyfer Arweinyddiaeth Addysgol wedi sicrhau cyflenwad digonol o benaethiaid ar gyfer y sector cyfrwng Cymraeg.
4. Bod cydweithio gyda rhanddeiliaid megis Y Ganolfan Dysgu Cymraeg Genedlaethol, Prifysgol Bangor a GwE wedi sicrhau fod cyfleoedd priodol i aelodau o'r gweithlu ymgeisio am gyrsgiau sabothol a chyfleoedd gloywi iaith.
5. Bod continwwm darpariaeth a chefnogaeth wedi'i ddatblygu ar gyfer y gweithlu drwy gynnig ystod gynyddol o gyfleoedd i ddatblygu iaith Gymraeg personol a phroffesiynol.
6. Bod cydweithio gyda Phrifysgol Bangor a CaBan wedi sicrhau cydweithrediad effeithlon a chyflenwad digonol o athrawon cyfrwng Cymraeg.

CYLCH GORCHWYL CSGA MÔN

PWRPAS

Wrth gynllunio CSGA deng mlynedd, mae Ynys Môn wedi ffurfio Cylch Gorchwyl arloesol sy'n cadw trosolwg o gynllun gweithredu a gwerthusiadau CSGA.

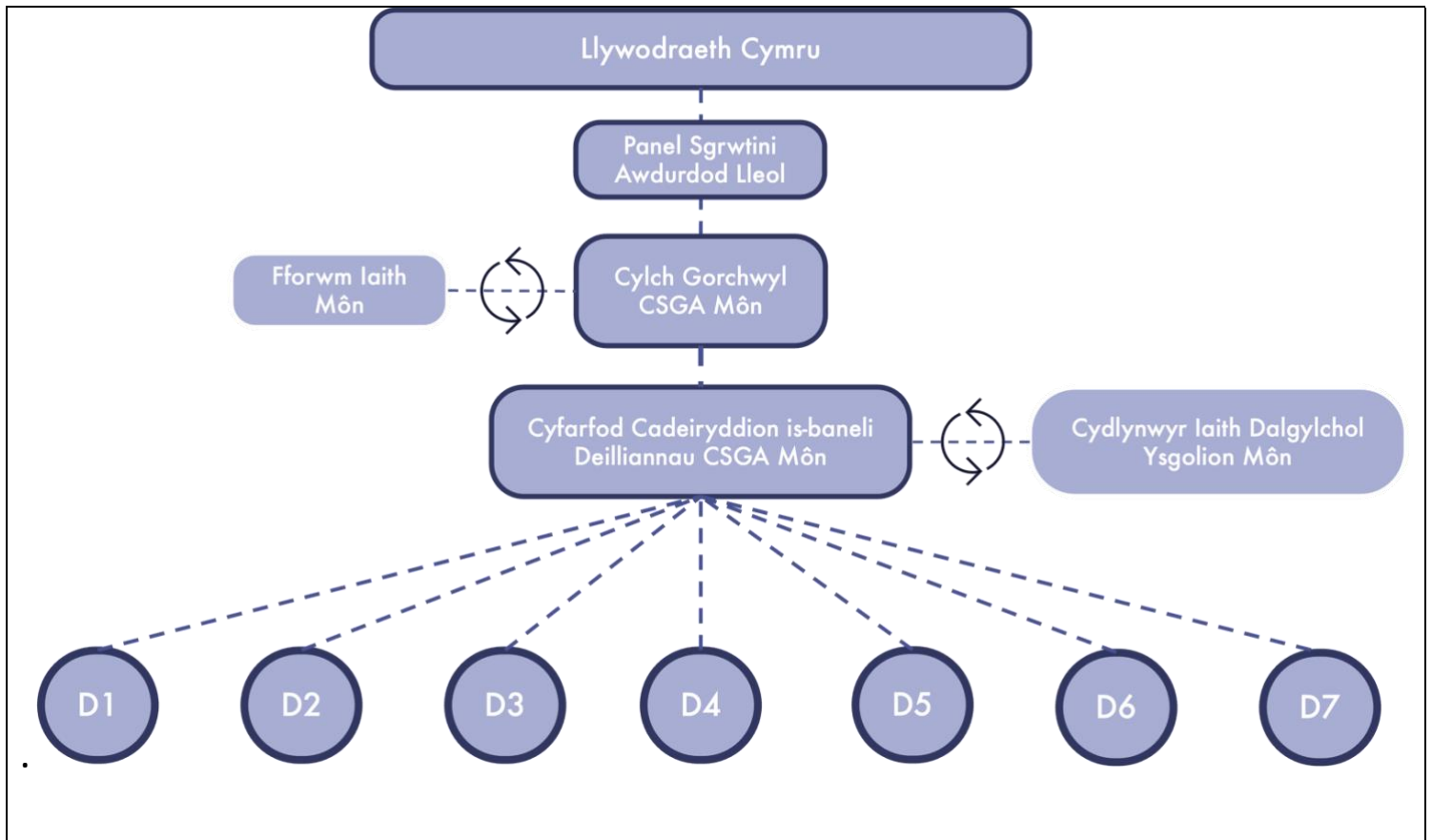
Rydym wedi gweithredu dull integredig a holistaidd i sicrhau statws weithredol i'r Gymraeg ar gyfer cynyddu nifer o ddisgyblion i siarad y Gymraeg ar ddiwedd cyfnod addysg statudol. Credir bod y dull hwn wedi bod yn fanteisiol ac effeithiol i'r Ynys wrth i randdeiliaid fynegi barn a thrafod cyd-destun unigol gyda'r grŵp.

Bydd Cylch Gorchwyl CSGA Môn yn weithredol am y 10 mlynedd (2022-2032), er hyn bydd adolygiad o'r aelodaeth bob blwyddyn a bydd unrhyw addasiadau'n cael eu diweddarau yn nogfennaeth CSGA fel yr angen.

- Bydd Panel Cylch Gorchwyl CSGA Môn yn cyfarfod bob blwyddyn. Os bydd materion gan gadeiryddion is-baneli yn codi, yna bydd modd trefnu cyfarfodydd ychwanegol yn ôl yr angen.
- Bydd y Cylch Gorchwyl yn arwain yr is-baneli ac yn cefnogi gwaith monitro cynnydd ar y saith deilliant. Bydd y Cylch Gorchwyl yn:
 - *Gyfrifol am weithredu deilliannau'r CSGA.*
 - *Cyfarfod bob blwyddyn i gael diweddariad a throsolwg o'r holl ddeilliannau gan gadeiryddion yr is-baneli.*
 - *Monitro unrhyw risgiau.*
 - *Cefnogi a chynnig arweiniad i gadeiryddion is-baneli deilliannau.*
 - *Briffio a herio cynnydd ar gamau gweithredu.*
 - *Cydweithio'n agos gyda Fforwm Iaith Môn gan ddiweddarau'r fforwm ar gynnydd neu waith o ran deilliannau.*
 - *Datblygu ac addasu cynllun gweithredu deilliannau yn seiliedig ar wybodaeth a data cyfredol ac adroddiadau gwerthuso blynyddol.*
 - *Ystyried unrhyw gyfyngiadau allanol ar y deilliannau neu'r CSGA.*

Gwefan Cefnogi CSGA

Bydd llywodraethiant Cylch Gorchwyl CSGA Môn yn cael ei drefnu drwy aelodaeth Teams. Drwy ddefnyddio'r feddalwedd hon, bydd modd hwyluso a chanoli'r holl gyfarfodydd, cofnodion a diweddariadau mewn un arddull hwylus. Drwy'r platfform hwn bydd aelodau cylch gorchwyl a chadeiryddion yr is-baneli'n derbyn agenda, cofnodion a gweithredoedd yn amserol cyn unrhyw gyfarfod. Bydd aelod o'r tîm Gwasanaeth Dysgu yn gweinyddu ac yn paratoi'r gwaith hwn, a bydd copi caled ar gael ar gais.



AELODAETH CYLCH GORCHWYL CSGA MÔN

Enw	Asiantaeth	Rôl
Rhys Howard Hughes	Gwasanaeth Dysgu	Cadeirydd
Owen Davies	Gwasanaeth Dysgu	Is-gadeirydd
Haydn Edwards	Fforwm Iaith	
Elen Hughes	Fforwm Iaith	
Gwawr M Williams	Prifysgol Bangor	Ymgynghorwr Allanol
Delyth Jones	Mudiad Meithrin	
Catrin Fflur Roberts	GWE	
Gwenan Richards	Coleg Llandrillo Menai	
Gareth Owen	Ysgol Gynradd	Cynrychiolydd Ysgolion Cynradd Môn
Emyr Hughes	Ysgol Uwchradd	Cynrychiolydd Ysgolion Uwchradd Môn
Ffreuer G. Owen	Cyngor Môn	
+		
Gwyneth M Hughes	Cadeirydd Deiliant 1 CSGA	
Gwyneth M Hughes	Cadeirydd Deiliant 2 CSGA	
Owen T Davies	Cadeirydd Deiliant 3 CSGA	
Aaron Evans	Cadeirydd Deiliant 4 CSGA	
Owen T Davies	Cadeirydd Deiliant 5 CSGA	
Ffion Edwards Ellis	Cadeirydd Deiliant 6 CSGA	
Owen T Davies	Cadeirydd Deiliant 7 CSGA	

