

<b>Cyngor Sir Ynys Môn</b>	
Adroddiad i:	Y Pwyllgor Gwaith
Dyddiad:	13 Rhagfyr 2021
Pwnc / Testun:	<p><b>Sefydlu Cyd-Bwyllgor Corfforedig (CBC) Rhanbarth Gogledd Cymru</b></p> <p>Ymhellach i ddeddfwriaeth Llywodraeth Cymru yn sefydlu CBC rhanbarth y Gogledd, rhaid i'r 6 awdurdod lleol wneud trefniadau priodol cyn cynnal cyfarfod cyntaf y CBC, a chytuno ar gyllideb 2022/23 y CBC erbyn 31 Ionawr 2022, cyn bydd swyddogaethau cychwynnol y CBC yn 'mynd yn fyw' ar 30 Mehefin 2022.</p>
Deilydd(ion) Portffolio:	Yr Arweinydd
Pennaeth Gwasanaeth / Cyfarwyddwr:	Y Prif Weithredwr
Awdur yr Adroddiad:	Lynn Ball, Cyfarwyddwr Swyddogaeth (Busnes y Cyngor) / Swyddogl Monitro
Tel:	01248 752586
E-bost:	lynnball@ynysmon.gov.uk
Aelodau Lleol:	Mae'n berthnasol i'r holl aelodau yn gyfartal

#### A – Argymhelliad / Argymhellion a rheswm / rhesymau

##### **ARGYMHELLIAD/ARGYMHELLION**

Cytuno mewn egwyddor i drosglwyddo swyddogaethau Bwrdd Uchelgais Economaidd Gogledd Cymru trwy gytundeb dirprwyo i Gyd-Bwyllgor Corfforaethol Gogledd Cymru yn amodol ar:

- a) bod y fframwaith statudol mae Llywodraeth Cymru yn ei ddatblygu yn caniatáu dirprwyo'r swyddogaethau gweithredol perthnasol i Gyd-Bwyllgor Corfforaethol,
- b) bod Cyd-Bwyllgor Corfforaethol Gogledd Cymru yn cytuno i sefydlu Is-Bwyllgor, ag aelodaeth i'w gytuno gyda'r Cynghorau, i gyflawni swyddogaethau'r Bwrdd Uchelgais Economaidd.

##### **RHESWM/RHESYMAU**

Cynigir y trosglwyddiad hwn er mwyn cyflawni model llywodraethu symlach, gan osgoi dyblygu. Cyflwynir adroddiad manwl pellach ar y fframwaith ar gyfer gweithredu i gyfarfod dilynol o'r Pwyllgor Gwaith.

## **CEFNDIR**

1. Gwnaed rheoliadau gan Lywodraeth Cymru ar 17 Mawrth 2021 yn creu pedwar Cyd-Bwyllgor Corfforedig yng Nghymru, a sefydlwyd y Cyd-Bwyllgor Corfforedig (CBC) y Gogledd ar 1 Ebrill 2021.
2. Bydd y pedwar CBC yn cyflawni swyddogaethau sy'n ymwneud â chynllunio datblygu strategol a chynllunio trafndiaeth ranbarthol. Byddant hefyd yn gallu gwneud pethau i hyrwyddo llesiant economaidd. Yn wahanol i drefniadau cyd-bwyllgorau eraill, mae'r CBC yn gorff corfforaethol ar wahân sy'n gallu cyflogi staff a dal asedau.
3. Mae CBC ein rhanbarth eisoes yn bodoli fel corff corfforedig annibynnol, a daw ei swyddogaethau cychwynnol i rym ar 30 Mehefin 2022 (dyddiad 'mynd yn fyw' CBC gogledd Cymru). Yn y gorffennol, mynegwyd amheuan oherwydd gallai'r CBC arwain at "haen arall o fiwrocratiaeth", ond rwan nid oes dewis heblaw gwneud iddo weithio.
4. Bydd rheoliadau pellach yn dilyn. Mae Llywodraeth Cymru yn ymgynghori ar ganllawiau statudol drafft. Mae Pinsent Masons LLP, sy'n cynghori nifer o ranbarthau Cymru, mewn cyswllt â Llywodraeth Cymru wrth ddatblygu'r manylion. Mae'r adroddiad hwn yn canolbwyntio ar weithredu a throsglwyddo rhanbarthol - sefydlu CBC y Gogledd.
5. Mae cyllid grant Llywodraeth Cymru o £250,000 wedi'i gymeradwyo, i ehangu capasiti rheoli prosiect a chomisiynu cymorth proffesiynol (gan gynnwys cyngor cyfreithiol) i gefnogi gweithredu CBC y rhanbarth a throsglwyddo iddo yn ystod 2021/22.
6. Mae sefydlu'r CBC yn ofyniad cyfreithiol, ond mae'r amserlen yn parhau i fod yn heriol, gan gynnwys y 'dyletswyddau di-oed' a ragnodir yn y ddeddfwriaeth (h.y. Cynllun Datblygu Strategol rhanbarthol, Cynllun Trafndiaeth Rhanbarthol, a'r swyddogaeth llesiant economaidd), yr angen i gydbwyso'r drefn flaenorol gyda gofynion statudol newydd, amserlennu cyfarfodydd cychwynnol, a pennu cyllideb yn Ionawr 2022.
7. Cyflwynir yr adroddiad yma'n gyd-amserol i gyfarfodydd Pwyllgor Gwaith neu Gabinet y 6 Cyngor: Conwy, Dinbych, Fflint, Gwynedd, Wrecsam ac Ynys Môn.

## **EGWYDDORION**

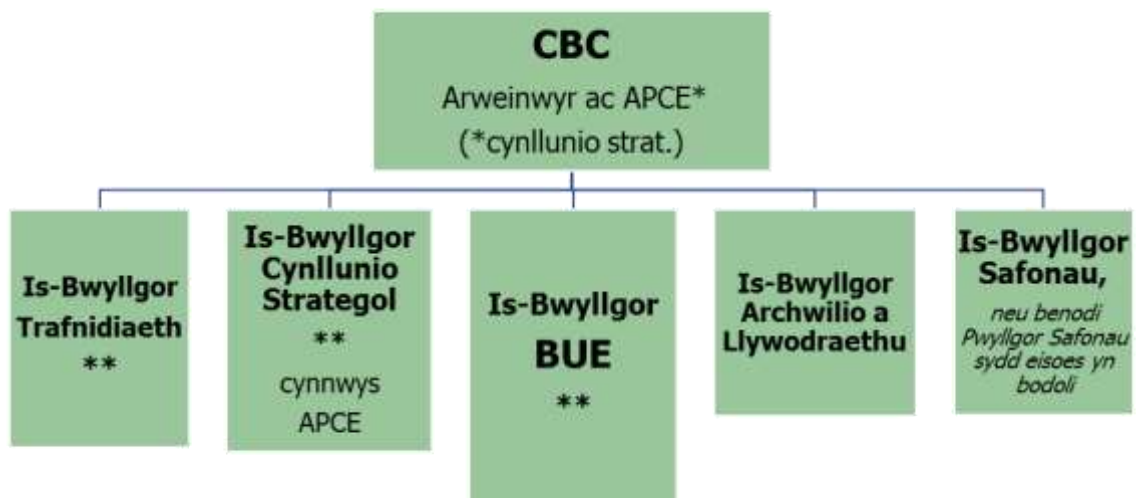
8. Mae consensws y dylai'r CBC barhau i'r cyfeiriad a sefydlwyd gan Fwrdd Uchelgais Economaidd Gogledd Cymru, efallai wedi'i gefnogi'n well maes o law gan strwythurau, pwerau a liferau a ddarperir gan ddeddfwriaeth CBC. Ymhellach, mae Arweinyddion a Phrif Weithredwyr y 6 Cyngor yn cytuno y dylai ein CBC gael ei 'adeiladu' ar y nodau a'r egwyddorion a ganlyn:
- i. Eglurder / symlrwydd
  - ii. Osgoi biwrocratiaeth newydd a chost ormodol
  - iii. Ychwanegu gwerth at lywodraethiant rhanbarthol presennol, nid tarfu arno
  - iv. Penderfyniadau mawr y Cynllun Twf i'w diogelu fel 'materion a gedwir yn ôl'
  - v. Cyfrifolaeth (penderfyniadau gan ALL unigol ar faterion sy'n effeithio nhw)
  - vi. Caniatáu i bwerau a chyfleoedd newydd gael eu datganoli i'r rhanbarth
  - vii. Diogelu at y dyfodol
9. Yn wyneb yr amserlen heriol, mae cytundeb traws-ffiniol y dylem anelu i ddechrau at sefydlu model llywodraethu symlach, gan osgoi dyblygu tra'n rhoi sylw dyledus i gyfrifolaeth. Y flaenoriaeth gyntaf yw symud y Bwrdd Uchelgais i is-bwyllgor sydd wedi'i rymuso o'r CBC, gan nodi mai Arweinyddion yr awdurdodau lleol fydd yn rheoli'r corff corfforedig hwn. Gyda chymeradwyaeth i sefydlu'r model llywodraethu hwn, byddem yn sicrhau ein bod yn cadw ein hopsiynau ar agor gyda lefel uchel o hyblygrwydd i ystyried manylion trosglwyddo (e.e. materion staff) ar sail 'achos wrth achos'.

### **STRWYTHUR Y BWRDD UCHELGAIS YN Y CBC**

10. Mae Pinsent Masons wedi ystyried y strwythurau gweithredol sydd ar gael i'r Bwrdd Uchelgais wrth symud ymlaen, yng ngoleuni sefydlu'r CBC, cyfeiriad polisi Llywodraeth Cymru a'r egwyddorion rhanbarthol cytunedig nodwyd o dan baragraff 5 uchod.
11. Byddai gwneud dim, neu 'cyd-fodoli' yn annigonol, yn groes i bolisi Llywodraeth Cymru, ac nid yw'n mynd i'r afael â sut y bydd swyddogaethau'r Bwrdd Uchelgais yn cael eu cyflawni gan y CBC.
12. Ar yr olwg gyntaf, gallai trosglwyddiad rhannol i fodel 'hybrid' a chadw awdurdod lletya fel corff atebol, yn cyd-fodoli â'r CBC, ymddangos yn

ddeniadol o ran osgoi newid o'r model Bwrdd Uchelgais presennol (er gwaethaf manteision CBC). Fodd bynnag, byddai hyn angen cytundebau cefn wrth gefn cymhleth ar gyfer trafodion noddwyr prosiectau ar ran y Bwrdd Uchelgais. Nid yw'n eglur, ac nid yw'n darparu unrhyw wir fantais. Ymhellach, byddai ein rhanbarth dal angen CBC gweithredol i ymgymryd â'r rolau Trafnidiaeth a Chynllunio, sydd wedi'u breinio'n uniongyrchol yn y CBC.

13. Y strwythur gweithredol mwyaf effeithlon a hyfyw, sy'n bodloni'r gofyn i drosglwyddo i CBC, yw trosglwyddo swyddogaethau'r Bwrdd Uchelgais Economaidd i is-bwyllgor sydd wedi'i rymuso o'r CBC. O ganlyniad, bydd trosglwyddo'r swyddogaethau i is-bwyllgor yn cadw elfennau craidd y Bwrdd Uchelgais, ond yn darparu model cyflenwi mwy cadarn ac effeithlon yn uniongyrchol drwy gerbyd corfforedig y CBC. Yn allweddol, dylai'r fframwaith ganiatáu model llywodraethu is-bwyllgor i'w gytuno arno gyda'r CBC i gadarnhau / parhau â rôl y Cynghorau a'r Partneriaid mewn perthynas â'r "Materion a Gedwir yn Ôl".
14. Mae Pinsent Masons wedi cyngori swyddogion yn fanwl ar y manteision a rhai materion allweddol, cyn i ni ddod i'r casgliad mai trosglwyddo swyddogaethau'r Bwrdd Uchelgais i is-bwyllgor fyddai'n darparu'r strwythur gorau ar gyfer y CBC. Fel corff corfforedig ar wahân, gall y CBC esblygu'n naturiol dros amser a chyflawni mentrau ehangach, gan adeiladu ar y blynyddoedd diwethaf o fuddsoddiad cyhoeddus rhanbarthol o dan y Bwrdd Uchelgais a pharhau â'r llwybr a sefydlwyd gan y Cynllun Twf.
15. Mae'r strwythur pwyllgor CBC arfaethedig a ddangosir yn y siart a ganlyn, gan gynnwys sefydlu cerbyd cyflawni ategol y Bwrdd Uchelgais (is-bwyllgor). Bydd hyn yn cyfyngu ar faint y newid ac yn bodloni'r 'dyletswyddau di-oed' mewn ffordd gydsyniol –



\*\* Dirprwyo i is-bwyllgorau statudol, sydd hefyd yn ddarostyngedig i'r gofynion tryloywder sy'n berthnasol i gyrrff swyddogaeth weithredol.

### **GWNEUD PENDERFYNIADAU**

16. Mae Pinsent Masons yn cynghori, wedi trosglwyddo swyddogaethau dan y CBC, gellid gwneud penderfyniadau i raddau helaeth fel mae penderfyniadau'n digwydd ar hyn o bryd o fewn y Bwrdd Uchelgais, gydag awdurdodau lleol yn cadw rheolaeth gyffredinol dros benderfyniadau'r Cynllun Twf drwy drefniadau dirprwyo neu adnewyddu cadarn. Bydd hyn angen deddfwriaeth ddiwygio er mwyn caniatáu dirprwyo swyddogaethau gweithredol neu Bwyllgor Gwaith i'r CBC, fel maent wedi'u dirprwyo i'r Bwrdd Uchelgais ar hyn o bryd. Deallir gan Pinsent Masons, ymhellach i'w trafodaethau nhw gyda Llywodraeth Cymru, y bydd hyn yn cael sylw yn y set o reoliadau sydd ar ddod.
17. Bydd y cynllun dirprwyo o'r awdurdodau lleol i'r CBC yn egluro pa faterion sy'n parhau i fod yn benderfyniadau sydd wedi'u cadw ar gyfer yr awdurdodau lleol fel y nodir ar hyn o bryd yn 'GA2'.
18. Mae Awdurdod Parc Cenedlaethol Eryri yn aelod pleidleisio ychwanegol o'r CBC, ond dim ond ar faterion sy'n ymwneud â'r swyddogaeth cynllunio strategol a'i chyllideb.
19. Nid yw'r 'Ymgynghorwyr' (penaethiaid colegau) yn aelodau gwreiddiol o'r CBC, ond gellir eu cyfethol i'r is-bwyllgor a gellir rhoi hawliau pleidleisio iddynt os bydd CBC yn penderfynu felly (ac, os felly, byddai model presennol y Bwrdd Uchelgais yn parhau).

### **RHINWEDDAU TROSGLWYDDO SWYDDOGAETHAU'R BWRDD UCHELGAIS I'R CBC GAN FFURFIO UN ENDID CORFFOREDIG**

20. Ar ôl ystyried dull a goblygiadau trosglwyddo trefniadau Bwrdd Uchelgais rhanbarth y Gogledd a threfniadau cyfredol y Cynllun Twf (a lle bo'n berthnasol, cyflawni'r Weledigaeth Twf) i'r CBC, mae cyngor cyfreithiol a gafwyd gan Pinsent Masons yn dangos y gellir cyflawni symlrwydd ac osgoi biwrocratiaeth (dwyr egwyddor allweddol a nodir o dan baragraff 5 uchod) drwy ddefnyddio potensial y CBC yn llawn trwy drefniadau cytundebol uniongyrchol.
21. Mae'r farn hon yn cael ei chefnogi'n gryf gan brofiad, dadansoddiad a phenderfyniad Prifddinas-Ranbarth Caerdydd i 'godi a symud' gweithrediadau eu bargaen ddinesig (cynllun twf) nhw i'w CBC, gan ffurfio un endid corfforedig. Bydd Caerdydd yn 'mynd yn fyw' o ran cychwyn eu swyddogaethau ar 28 Chwefror 2022, pedwar mis cyn dyddiad 'mynd yn fyw' ein CBC ni, sy'n caniatáu i ni gael ein hysbysu gan gynseiliau yno.

22. Bydd trosglwyddo swyddogaethau'r Bwrdd Uchelgais i un endid corfforedig yn golygu peidio defnyddio awdurdod lletya fel y corff atebol. Er hynny, gallai awdurdodau lleol unigol barhau i ddarparu swyddogion a gwasanaethau cefnogol i'r CBC / Bwrdd Uchelgais drwy gytundeb, neu gallai awdurdodau lleol unigol gytuno i 'arwain' ar un o'r 'dyletswyddau uniongyrchol' penodol. Hefyd, gallai partneriaid unigol barhau i arwain ar brosiectau unigol, wrth gwrs.
23. Rhaid i CBC rhanbarth y Gogledd benodi swyddogion statudol, h.y. Prif Weithredwr, Swyddog Monitro, a Phrif Swyddog Cyllid (mae gan CBCau yr un gofynion adrodd a datgelu ariannol ag awdurdodau lleol). Fodd bynnag, gallai'r CBC ddewis naill ai cyflogi'r rhain yn uniongyrchol, neu ymrwymo i drefniadau gydag awdurdodau cyfansoddol i'w swyddogion gael eu rhoi ar gael i'r CBC.
24. Gellid isafu'r staff a gyflogir yn uniongyrchol gan y CBC. Cyn y dyddiad 'mynd yn fyw' ar 30 Mehefin 2022, bydd angen i ni ystyried yn ofalus y broses o drosglwyddo staff y Bwrdd Uchelgais i'w cyflogi gan y CBC, yn hytrach na'r awdurdod lletya. Ar y dechrau, gellid cyfyngu ar unrhyw newid cyflogaeth arall drwy ddefnyddio cytundebau lefel gwasanaeth gydag awdurdodau lleol ar gyfer gwasanaethau, neu secondio staff o awdurdodau lleol. Yn dilyn hynny, gall y CBC wneud penderfyniadau 'cyflawni' gyda phob swyddogaeth unigol.

#### **GWERTH YCHWANEGOL I'R BWRDD UCHELGAIS O FEWN Y CBC FEL UN ENDID CORFFOREDIG**

25. Mae defnyddio awdurdod lletya fel y corff atebol wedi llwyddo i sefydlu'r Bwrdd Uchelgais. Fodd bynnag, byddai parhau â'r dull cytundeb asiantaeth / gwasanaethau cytundebol hwn ("cyd-fodoli" gyda'r CBC o hyn allan) yn golygu yn y pen draw bod y Bwrdd Uchelgais a'r awdurdod lletya yn cael eu llyffetheirio mewn "cytundebau cefn wrth gefn" y bydd angen ar brosiectau unigol.
26. Dros tua 6 blynedd, mae hyn wedi rhoi mwy o straen ar Gyngor Caerdydd fel y corff atebol ar gyfer bargaen ddinesig eu rhanbarth. Gan fod gennym arian grant i gefnogi trosglwyddo o'r fath rwan, dylai Gwynedd a gogledd Cymru gymryd sylw o'n cyfle i fanteisio ar brofiadau Caerdydd yn awr, er mwyn osgoi'r amser a'r gost o newid yn ddiweddarach. Mae gennym gyfle amserol rwan i ddysgu o brofiad y Brifddinas-Ranbarth. Byddai angen i'r corff atebol 'novatio' neu cadw (yn dibynnu ar natur a chymhlethdod y prosiectau unigol) llawer mwy o gytundebau benthyca a chontractau pe bai'r Gogledd yn newid model ein Bwrdd Uchelgais i endid corfforedig yn y dyfodol.

#### **IS-BWYLLGORAU AR GYFER CYNLLUNIO STRATEGOL A THRAFNIDIAETH STRATEGOL**

27. Mae consensws clir (o drafodaethau diweddar rhwng Arweinyddion a Phrif Weithredwyr y 6 Cyngor) fod arnom angen strwythur llywodraethu gydag is-bwyllgorau ar gyfer Cynllunio Strategol a Thrafnidiaeth Strategol, y ddau yn is-bwyllgorau i'r CBC ochr yn ochr â'r Bwrdd Uchelgais fel is-bwyllgor ynddo'i hun, ac nid oddi tano.
28. Gallai'r is-bwyllgorau hyn fod yn cynnwys aelodau portffolio perthnasol o'r awdurdodau cyfansoddol, ochr yn ochr â'u harweinyddion ar y CBC. Gallai'r CBC benodi aelodau eraill sydd â hawliau pleidleisio gan sefydliadau partner, yn ôl y gofyn. Gallai'r model llywodraethu dirprwyedig yma ein galluogi i gael agenda cyfarfod CBC ysgafnach, gydag is-bwyllgorau'n gwneud y gwaith trwm. Mae rhai materion na all y CBC eu dirprwyo yn y cyd-destun hwn, yn enwedig o ran strwythur llywodraethu, penderfyniadau cyllidebol, a rhai penderfyniadau allweddol mewn perthynas â mabwysiadu'r cynlluniau statudol.
29. Bu awgrym y dylid cael 'awdurdod lletya' ar gyfer cynllunio strategol ac 'awdurdod lletya' ar gyfer trafndiaeth strategol. Gellid secondio rhywfaint o gapasiti presennol i wneud y gwaith strategol ar y 'swyddogaethau cychwynnol' y mae'n rhaid eu cyflawni ar gyfer y CBC. Er y gallai awdurdodau lleol unigol fod yn barod i arwain ar swyddogaethau cynllunio neu drafndiaeth, ni fyddent yn 'gorff atebol' fel y mae Gwynedd ar gyfer y Bwrdd Uchelgais. Byddai'r CBC, fel endid corfforedig, yn cytundebu gyda thrydydd partiön fel bo angen. Fodd bynnag, mewn egwyddor, gallai fod yn ymarferol i awdurdodau unigol arwain a chyflawni'r swyddogaethau cynllunio a thrafnidiaeth, gyda'r CBC yn ariannu'r cynnydd yng nghapasiti / cyfrifoldeb rhanbarthol yr awdurdodau hyn.

#### **TROSGLWYDDO O DREFNIADAU'R CYNLLUN TWF**

30. Mae nifer o faterion rheoleiddio eto i'w datrys o ran trosglwyddo o'r trefniadau presennol i'r CBC – mae angen mynd i'r afael â rhai o'r rhain drwy reoliadau CBC disgwyledig, ac ati. Mae'r eglurhad sy'n ofynnol yn cynnwys y posibilrwydd o roi cytundeb ariannu'r Cynllun Twf ar waith i'r CBC (fel arall, yn amodol ar newidiadau deddfwriaethol i adlewyrchu cyfeiriad teithio Llywodraeth Cymru, gallai awdurdodau lleol ddirprwyo neu 'novatio' i'r CBC). Mae angen eglurhad hefyd ynghylch cwmpas gallu'r CBC i fenthyca, buddsoddi a gweithredu'n fasnachol, treth a statws TAW. Mae Llywodraeth Cymru wedi datgan mai eu bwriad polisi yw y dylai CBCau fod yn ddarostyngedig i'r un pwerau a dyletswyddau â phrif ALLau yn y ffordd y maent yn gweithredu (gan gynnwys yn y bôn y gallu i fenthyca ac adennill TAW fel awdurdodau lleol unedol). Mae atebion i rai materion yn dal i fod yn 'waith ar droed'.
31. Mae cyngor cyfreithiol yn cael ei dderbyn gan Pinsent Masons ar y dull a'r goblygiadau o drosglwyddo Bwrdd Uchelgais rhanbarth y Gogledd a

threfniadau cyfredol y Cynllun Twf i'r CBC. Mae cyngor cyfreithiol cychwynnol a'r amserlenni heriol yn golygu bod nod Llywodraeth Cymru i drosglwyddo'r trefniadau hyn yn i'r CBC yn fwy heriol a chymhleth na'r disgwyl. Bydd angen i ni hefyd ystyried llywodraethiant CBC ac is-bwyllgorau arfaethedig ein rhanbarth, a fydd yn gofyn am fewnbwn arbenigol gan gyfreithwyr yr awdurdodau lleol.

32. Cyfeiriad polisi datganedig Llywodraeth Cymru yw y dylid rhoi'r pwerau angenrheidiol i'r CBC allu cyflawni'r Cynllun Twf ar gyfer yr awdurdodau lleol. Yn unol â hynny, yn dilyn adolygiad o'r ddeddfwriaeth bresennol a'r drafodaeth gyda Llywodraeth Cymru, daw cyfreithwyr arbenigol Pinsent Masons i'r casgliad na fwriedir gwahaniaeth sylweddol yn y modd y mae'r Bwrdd Uchelgais yn gweithredu ar hyn o bryd a sut y gallai'r CBC weithredu mewn perthynas â'r Cynllun Twf / Gweledigaeth Twf. Rhagwelir y gellir datrys cymhlethdodau o ran dirprwyo i'r CBC drwy Reoliadau pellach, gan ganiatáu i ni deilwra gweithrediadau i adlewyrchu anghenion y rhanbarth, yn unol â'r Bwrdd Uchelgais Economaidd a 'GA2'.

#### **LLYWODRAETHU A CHYLLID**

33. Byddai trosglwyddo'r Bwrdd Uchelgais Economaidd (heb unrhyw newid sylweddol i'r drefn gyfredol o weithredu) i'r CBC yn gofyn am benderfyniad ffurfiol gan bob un o'r awdurdodau lleol, ac yn ymarferol cydsyniad partneriaid eraill GA2. Hyd yn hyn, nid yw Rheoliadau Cyffredinol Cyd-Bwyllgorau Corfforaethol Llywodraeth Cymru wedi mynd i'r afael â mater rôl pwyllgorau craffu. Mae'r trefniadau craffu cyfredol ar gyfer y Bwrdd Uchelgais o fewn y fframwaith statudol ar gyfer craffu penderfyniadau gweithredol. Mae GA2 yn cynnwys protocol ar gyfer rheoli'r berthynas. Hyd yn hyn, nid oes trefniant statudol ar gyfer craffu ar y Cyd-Bwyllgorau Corfforaethol. Fodd bynnag, mae'r canllawiau statudol drafft ar Gyd-Bwyllgorau Corfforaethol yn pwysleisio rôl trefniadau trosolwg a chraffu yr awdurdodau lleol, fel rhan o'r fframwaith llywodraethu ac atebolrwydd democrataidd fydd angen ei sefydlu. Mae yna reoliadau pellach i'w dilyn a bydd angen i ni ddatblygu fframwaith craffu a deall sail y trefniadau.
34. O ran y 'swyddogaethau cychwynnol' (gweler isod), bydd angen i'r CBC gytuno ar y gyllideb a dyrannu cyfraniadau ar draws yr awdurdodau lleol. Bydd cynrychiolydd pob awdurdodau lleol ar y CBC yn ymwybodol o'r egwyddorion arweiniol o dan GA2 y Bwrdd Uchelgais ond, gan fod y gyllideb yn ymwneud â'r 'swyddogaethau cychwynnol', bydd cyfraniadau'r gyllideb yn cael eu pennu a'u codi gan y CBC ei hun.
35. Bydd gofynion adnoddau parhaus sylweddol ar allu'r awdurdodau lleol i weinyddu a chyflawni swyddogaethau CBC. Nid yw'r beichiau gweinyddol hyn a'r gofynion adnoddau proffesiynol ar gyfer sefydlu a gwasanaethu'r CBC wedi'u adnabod yn llawn eto.



36. Fel rhan o'r cynllun dirprwyo i'r CBC, bydd yr awdurdodau lleol yn pasbortio cyllid y Cynllun Twf, a gaiff ei ddyrannu a'i fuddsoddi'n unol â thelerau'r 'Cynllun Busnes Amlinellol' (a fabwysiadwyd ar yr un pryd ag y llofnodwyd 'GA2'). Gellir cadw unrhyw newid sy'n effeithio ar sefyllfa ariannol awdurdod lleol i'r awdurdodau lleol benderfynu (yn hytrach na'r CBC), gan sicrhau bod yr agwedd hon yn gweithredu yn unol â threfn y Bwrdd Uchelgais.
37. Mae rhai rhwymedigaethau statudol ychwanegol yn cyd-fynd yn fras â'r ffordd y mae'r Bwrdd Uchelgais yn gweithredu, gan gynnwys:
- y CBC i baratoi cynllun busnes 12 mis sy'n nodi'r gweithgareddau sydd i'w cynnal a gofynion cyllideb y CBC;
  - y CBC i gytuno ar ofynion cyllideb y CBC ar gyfer ei flwyddyn ariannol gyntaf mewn cyfarfod o'r CBC erbyn 31 Ionawr 2022, a sut y caiff ei godi (ardoll);
  - y CBC i benodi'r cadeirydd a'r is-gadeirydd yn ei gyfarfod cyntaf; ac
  - y CBC i sefydlu Is-bwyllgor Llywodraethu ac Archwilio.

#### **Y 'SWYDDOGAETHAU CYCHWYNNOL'**

38. Mae tair swyddogaeth gychwynnol wedi'u rhagnodi i'w cyflawni gan y CBC, dau nad ydynt yn cael eu cyflawni ar hyn o bryd gan y Bwrdd Uchelgais:
- paratoi, monitro, adolygu a diwygio Cynllun Datblygu Strategol;
  - datblygu Cynllun Trafnidiaeth Rhanbarthol – polisïau ar gyfer trafndiaeth; a
  - swyddogaeth llesiant economaidd – unrhyw beth sy'n debygol o hyrwyddo llesiant economaidd.
39. Mae rheolwyr polisi cynllunio yn y Gogledd wedi edrych ar opsiynau cyflawni a goblygiadau o ran costau ar gyfer cynhyrchu Cynllun Datblygu Strategol (CDS) rhanbarth y Gogledd (yn ychwanegol at Gynlluniau Datblygu Lleol).
40. Mae gweithwyr trafndiaeth proffesiynol wrthi yn ystyried sut y gellid datblygu Cynllun Trafnidiaeth Rhanbarthol (CTRh) sy'n cydymffurfio ac yn ddigon cadarn.
41. Mae gan y Cynghorau a'r CBC bwerau cydamserol mewn perthynas â hyrwyddo llesiant economaidd - dyma un o'r pwerau, ymhlith llawer, y mae'r partïon yn dibynnu arnynt ar hyn o bryd i gyflawni'r Cynllun Twf. Maes o law, gellir ystyried ychwanegedd wrth gyflawni'r swyddogaeth hon yn seiliedig ar rôl Gweledigaeth Twf y Bwrdd Uchelgais a ragwelir ar hyn o bryd.

42. Mae'r egwyddorion cytunwyd arnynt yn rhanbarthol a nodir o dan baragraff 5 uchod yn gyson â barn gyffredin bod y cynigion yma'n cael eu gwneud ar sail 'dim bygythiad' i'r awdurdodau lleol. Felly, bydd y CBC yn pennu'r cyfeiriad a'r blaenoriaethau, ac mae'n debygol y bydd angen rhai swyddogaethau cydamserol, tra bydd ei CDS a'i CTRh yn gosod fframwaith polisi y mae'n rhaid i'r awdurdodau lleol roi sylw iddo. Fodd bynnag, yr awdurdodau lleol unigol fydd yn parhau i fod yn y sefyllfa orau i ymgymryd â gweithgarwch lleol o ran datblygu economaidd, cynllunio, trafndiaeth a swyddogaethau eraill, gyda'r CBC yn grymuso ac yn cefnogi darpariaeth leol, ranbarthol a chenedlaethol.

### **ARGYMHELLIAD**

43. Gofynnir i'r Pwyllgor Gwaith, yn amodol ar i Lywodraeth Cymru roi'r fframwaith statudol priodol ar waith, i fabwysiadu model llywodraethu symlach, gan osgoi dyblygu, trwy gymeradwyo mewn egwyddor i drosglwyddo Bwrdd Uchelgais Economaidd Gogledd Cymru i'w sefydlu fel is-bwyllgor o Gydbwyllgor Corfforaethol (CBC) rhanbarth Gogledd Cymru.

### **CAMAU NESAF**

44. Bydd angen rhoi sylw i'r tasgau allweddol a ganlyn (ddim yn restr gynhwysfawr) yn ystod diwedd 2021, neu yn chwarter gyntaf 2022:
- i. Ynglŷn ag aelodaeth y CBC, Awdurdod Parc Cenedlaethol Eryri enwebu eu cynrychiolydd.
  - ii. Pennu dyddiad cyfarfod cyntaf y CBC.
  - iii. Cytuno ar ofynion cyllideb y CBC ar gyfer ei flwyddyn ariannol gyntaf mewn cyfarfod o'r CBC erbyn 31 Ionawr 2022.
  - iv. Cytuno ar sut bydd gofynion cyllideb y CBC yn cael ei godi, h.y. cyfraniadau'r awdurdodau drwy ardoll.
  - v. Y CBC i fabwysiadu strwythur is-bwyllgor, a llunio barn ar gyfethol, pwy, ble, cwmpas cyfranogiad, ac a ydynt yn pleidleisio ai peidio.
  - vi. Sefydlu trefniadau llywodraethu a chefnogi cyfarfodydd ar gyfer y CBC.
  - vii. Datblygu a sefydlu fframwaith Craffu, pan fydd rheoliadau Llywodraeth Cymru ar CBCau yn darparu'r sylfaen berthnasol ar gyfer y trefniadau.
  - viii. Sefydlu'r Pwyllgor Llywodraethu ac Archwilio a'r Pwyllgor Safonau, a phenodi aelodau.

- ix. Penderfyniad ffurfiol gan yr awdurdodau lleol, ynghyd â chydysniad y partneriaid eraill yn GA2, i drosglwyddo'r Bwrdd Uchelgais i'r CBC.
- x. Sefydlu'r Cytundeb Llywodraethu gyda'r CBC ynghylch swyddogaethau'r Bwrdd Uchelgais Economaidd, ac unrhyw gytundebau "awdurdod lletya" arall, gyda'r CBC yn ofynnol i weithredu'r trefniant arfaethedig.
- xi. Penodi swyddogion statudol.
- xii. Paratoi cynllun busnes 12 mis.
- xiii. Cytuno ar sut caiff trafodion busnes y CBC eu sefydlu / eu cynnal.
- xiv. Paratoi a mabwysiadu Rheolau Sefydlog CBC a dogfennaeth llywodraethu sylfaenol.

#### **YMHLYGIADAU ARIANNOL**

45. Byddai cymeradwyo'r penderfyniad a geisir yma ynglŷn â'r y model llywodraethu ddim yn ychwanegu unrhyw ymhlygiad ariannol i'r Cyngor. Fodd bynnag, mi fydd cost anorfod parhaus (beichiau gweinyddol yn gwasanaethu'r CBC a gofynion adnoddau proffesiynol) i'r awdurdodau lleol fedru gweinyddu a chyflawni swyddogaethau statudol y CBC. Nid yw'r costau hyn wedi'u adnabod yn llawn eto, ond mae'r cyfeiriad mae'r adroddiad hwn yn gosod am wneud i'r CBC weithio'n effeithiol tra'n isafu'r baich ariannol ar y Cyngor.

#### **DYLETSWYDDAU EHANGACH**

46. Wrth ddatblygu y cynigion dylid dal sylw at , ymysg materion eraill:
- Mesur y Gymraeg (Cymru) 2011 a safonau iaith,
  - Dyletswyddau sector gyhoeddus dan Ddeddf Cydraddoldeb 2010 (gan gynnwys dyletswyddau sector gyhoeddus Cymreig). Yn unol â'r dyletswyddau cyfreithiol yma wrth wneud penderfyniadau mae rhaid i'r Cyngorau dalu sylw dyledus i'r angen (1) i ddiddymu gwahaniaethu anghyfreithiol (2) hyrwyddo cyfle cyfartal a (3) meithrin perthnasau da ar sail y nodweddion gwarchoddedig a'r Dyletswydd Economaidd-Gymdeithasol.
  - Mae Deddf Llesiant Cenedlaethau'r Dyfodol (Cymru ) 2015 ynglŷn a gwella llesiant cymdeithasol, economaidd , amgylcheddol a diwylliannol Cymru. Mae'r ddeddf yn gosod dyletswydd llesiant ar gyrff cyhoeddus sydd wedi ei anelu at gyflawni 7 o nodau lleisant sef Cymru sydd yn

lewyrchus, gydnerth, iachach, mwy cyfartal gyda cymunedau cydlynus a diwylliant bywiog lle mae'r Gymraeg yn ffynnu a sy'n gyfrifol ar lefel byd eang.

47. O dan Reoliadau Llywodraeth Cymru, mae'r CBC yn ddarostyngedig i'r Ddeddf Cydraddoldeb, Deddf Cenedlaethau'r Dyfodol, a deddfwriaeth arall, yn yr un modd ag awdurdodau lleol.

**B – Pa opsiynau eraill bu i chi ystyried a beth oedd y rhesymau am eu gwrthod ac/neu am ddewis yr opsiwn hwn?**

Mae opsiynau eraill a'i rhinweddau yn cael eu trafod yng nghorff yr adroddiad yma

**C – Pam fod hwn yn benderfyniad i'r Pwyllgor Gwaith?**

Nid yw'n fater wedi'i gadw'n ôl ar gyfer y Cyngor llawn yn y Cyfansoddiad nac o dan GA2 (y cytundeb rhwng y partïon)

**Ch – A yw'r penderfyniad hwn yn gyson â'r polisi a gymeradwywyd gan y Cyngor llawn?**

Yndi

**D – A yw'r penderfyniad hwn oddi fewn i'r gyllideb a gymeradwywyd gan y Cyngor?**

Yndi

**Dd – Asesu'r effeithiau posibl (os yn berthnasol):**

1	Sut mae'r penderfyniad yma'n effeithio ar ein hanghenion tymor hir fel Ynys?	Mae hwn yn rhan o fater y Bwrdd Uchelgais Economaidd a'r CBC
2	A yw hwn yn benderfyniad a ragwelir y bydd yn atal costau / dibyniaethau ar yr Awdurdod i'r dyfodol? Os felly, sut?	Nid yw'r penderfyniad hwn ar y funud yn newid y cyfraniad ariannol i'r Bwrdd Uchelgais Economaidd
3	A ydym wedi bod yn cydweithio â sefydliadau eraill i ddod i'r	Gydag Awdurdodau Lleol eraill Gogledd Cymru

	penderyniad hwn? Os felly, rhowch wybod gyda phwy.	
4	A yw dinasyddion Ynys Môn wedi chwarae rhan wrth ddrafftio'r ffordd hon ymlaen, gan gynnwys y rheini y byddai'r penderfyniad yn cael effaith uniongyrchol arnynt? Esboniwch sut.	Amherthnasol i'r penderfyniad hwn
5	Nodwch unrhyw effeithiau posibl y byddai'r penderfyniad hwn yn ei gael ar y grwpiau a warchodir o dan y Ddeddf Cydraddoldeb 2010.	Gan fod y cynnig yn ymwneud â chytuno mewn egwyddor i drosglwyddo swyddogaethau i CBC Gogledd Cymru, ni ragwelir unrhyw effaith bosibl newydd.
6	Os yw hwn yn benderfyniad strategol, nodwch unrhyw effeithiau posibl y byddai'r penderfyniad yn ei gael ar y rhai sy'n profi anfantais economaidd-gymdeithasol.	Gan fod y cynnig yn ymwneud â chytuno mewn egwyddor i drosglwyddo swyddogaethau i CBC Gogledd Cymru, ni ragwelir unrhyw effaith bosibl newydd.
7	Nodwch unrhyw effeithiau posibl y byddai'r penderfyniad hwn yn ei gael ar gyfleoedd i bobl ddefnyddio'r Gymraeg a pheidio â thrin y Gymraeg yn llai ffafriol na'r Saesneg.	<p>Mae diwygiadau i'r ddeddfwriaeth berthnasol a nodir yn Rheoliadau Safonau Iaith Cymru (Rhif 1) 2015 (Diwygio) 2021 yn gwneud CBCau yn ddarostyngedig i'r un safonau iaith Gymraeg ag awdurdodau lleol, y parciau cenedlaethol a Gweinidogion Cymru. Felly'n sicrhau y gall ddefnyddwyr y Gymraeg ddisgwyl yr un safon gwasanaeth gan yr CBCau.</p> <p>Fodd bynnag, mae'n parhau i fod yn aneglur yn union pa safonau fydd yn cael eu gosod ar CBC Gogledd Cymru.</p> <p>Rydym eisoes wedi galw am eglurder ar y pwynt hwn gan Lywodraeth Cymru er mwyn gallu asesu'n well effaith bosibl trosglwyddo cyfrifoldebau o'r awdurdod i CBC Gogledd Cymru ar y Gymraeg.</p>

E – Gyda phwy yr ymgynghoroch?		Beth oedd eu sylwadau?
1	Prif Weithredwr / Uwch Dim Arweinyddiaeth (UDA) (gorfodol)	Mae'r UDA yn gefnogol i'r argymhellion
2	Cyllid / Swyddog 151 (gorfodol)	Mae'r cyfraniad cyllidol presennol yn ddigonol i'r Bwrdd Uchelgais

E – Gyda phwy yr ymgynghoroch? Beth oedd eu sylwadau?		
3	Swyddog Cyfreithiol / Monitro (gorfodol)	Y Swyddog Monitro yn cyd-awdur yr adroddiad
4	Adnoddau Dynol (AD)	Amherthnasol
5	Eiddo	Amherthnasol
6	Technoleg Gwybodaeth (TG)	Amherthnasol
7	Caffael	Amherthnasol
8	Sgriwtini	
9	Aelodau Lleol	

**F - Atodiadau:**

--

**Ff – Papurau Cefndir (cysylltwch ag awdur yr Adroddiad am ragor o wybodaeth):**

--