

CYNGOR SIR YNYS MÔN	
<b>Adrodd i:</b>	Pwyllgor Llywodraethu ac Archwilio
<b>Dyddiad:</b>	29 Mehefin 2022
<b>Pwnc:</b>	Strategaeth Archwilio Mewnol 2022-23
<b>Pennaeth Gwasanaeth:</b>	Marc Jones, Cyfarwyddwr Swyddogaeth (Adnoddau) / Swyddog Adran151 <a href="mailto:MarcJones@ynysmon.llyw.cymru">MarcJones@ynysmon.llyw.cymru</a>
<b>Awdur yr Adroddiad:</b>	Marion Pryor, Pennaeth Archwilio a Risg <a href="mailto:MarionPryor@ynysmon.llyw.cymru">MarionPryor@ynysmon.llyw.cymru</a>
<b>Natur a Rheswm dros Adrodd:</b> Mae'r adroddiad hwn yn cyflwyno'r Strategaeth Archwilio Mewnol ar gyfer 2022-23 ar gyfer ystyriaeth y Pwyllgor Llywodraethu ac Archwilio er mwyn penderfynu a yw'n bodloni gofynion sicrwydd y Cyngor. Mae Safonau Archwilio Mewnol y Sector Cyhoeddus angen i'r prif swyddog archwilio sefydlu cynllun sy'n seiliedig ar risg er mwyn penderfynu ar flaenoriaethau'r gweithgareddau archwilio mewnol, sy'n gyson â nodau'r sefydliad. Mae'n rhaid i'r Pwyllgor Llywodraethu ac Archwilio gymeradwyo'r rhain (Safon 1110).	

## 1. Cyflwyniad

1.1. Mae'r Strategaeth Archwilio Mewnol 2022-23 arfaethedig wedi ei hatodi ar gyfer ei hadolygu a'i thrafod gan y Pwyllgor.

## 2. Cefndir

2.1. Mae Safonau Archwilio Mewnol y Sector Cyhoeddus (PSIAS) angen i mi, fel y prif swyddog archwilio, sefydlu cynlluniau sy'n seiliedig ar risg er mwyn penderfynu ar flaenoriaethau'r gweithgareddau archwilio mewnol sy'n gyson â nodau'r Cyngor. Wrth flaenoriaethu ein hadnoddau cyfyngedig, mae'n rhaid i ni wneud gwaith digonol er mwyn fy ngalluogi i ddarparu barn archwilio mewnol flynyddol fel y gall y Cyngor siapio ei Ddatganiad Llywodraethu Blynyddol.

2.2. Fel sail i'r gwaith archwilio, rydw i wedi defnyddio'r gofrestr risg strategol er mwyn penderfynu ar y blaenoriaethau ar gyfer gweithgareddau archwilio mewnol. Yn ychwanegol at hynny, rydw i wedi cyfarfod yr Uwch Dîm Arweinyddiaeth a phenaethiaid gwasanaeth er mwyn trafod eu safbwyntiau am y meysydd arfaethedig ar gyfer eu hadolygu a'r meysydd sy'n achosi pryder.

2.3. Oherwydd yr ansicrwydd ynghylch y sefyllfa bresennol, byddaf yn parhau i adolygu'r blaenoriaethau yn ôl yr angen, mewn ymateb i newidiadau ym musnes, risgiau, gweithrediadau a rhaglenni'r Cyngor er mwyn sicrhau ei fod yn parhau i fod yn berthnasol. Byddaf yn adrodd ar y newidiadau i'r Cyfarwyddwr Swyddogaeth (Adnoddau) / Swyddog Adran 151 a'r Pwyllgor Llywodraethu ac Archwilio.

## 3. Argymhelliad

3.1. Bod y Pwyllgor Llywodraethu ac Archwilio yn cymeradwyo'r Strategaeth Archwilio Mewnol ar gyfer 2022-23 ac yn ystyried a yw'r dull a'r blaenoriaethau a amlinellir yn bodloni anghenion sicrwydd y Cyngor.



# STRATEGAETH ARCHWILIO MEWNOL 2022-23

Marion Pryor BA MA CMIIA CPFA

Mehefin 2022

Pennaeth Archwilio a Risg

[MarionPryor@ynysmon.llyw.cymru](mailto:MarionPryor@ynysmon.llyw.cymru)



# CYNNWYS

RHAGAIR - CYD-DESTUN CYFREDOL	3
CYFLWYNIAD	4
STRWYTHUR Y GWASANAETH, CAPASITI A HYFFORDDIANT	5
Strwythur	5
Hyfforddiant	6
DULL ARCHWILIO	7
Archwilio sy'n seiliedig ar Risg	7
Mapio Sicrwydd	7
Archwilio Ystwyth	8
BLAENORIAETHAU	9
Cofrestr Risg Strategol	9
Archwiliad TG	10
Twyll	11
Gweinyddu Pensiynau Athrawon	11
Gweinyddu Pensiynau Llywodraeth Leol	12
Cronfeydd Answyddogol Ysgolion	12
Rheolaeth ariannol mewn ysgolion	12
Monitro Parhaus	12
Gwaith sy'n weddill o 2021-22	13
DILYN I FYNY	14
MESURAU PERFFORMIAD	15
Meincodi	15
HERIAU A CHYFLEOEDD I'R DYFODOL	16
ATODIAD A: RISGIAU GWEDDILLIOL COCH AC AMBER YN Y GOFRESTR RISG STRATEGOL	17

## RHAGAIR – CYD-DESTUN CYFREDOL

Mae amgylchiadau digynsail y pandemig coronafeirws byd-eang yn parhau i siapio'r amgylchedd risg ar gyfer y Cyngor.

Mae systemau rheoli risg a rheolaeth fewnol sydd wedi hen ennill eu plwyf wedi bod yn holl bwysig yng nghanol yr amharu parhaus ar weithrediadau'r Cyngor. Gwerthuswyd yn gyflym yr hyn y gallwn ei gyflawni, ac ailedrychwyd yn aml ar flaenoriaethau archwilio y cytunwyd arnynt gyda'r Uwch Dîm Arweinyddiaeth i bennu blaenoriaethau a darparu sicrwydd amser real a oedd wedi'i dargedu at y risgiau a oedd yn achosi'r pryder mwyaf.

Rydym yn parhau i fanteisio ar ddull hyblyg ac ystwyth drwy edrych ymlaen, bod yn rhagweithiol ac aros mor agos at y sefydliad â phosib i ddeall ei risgiau a'i anghenion. Rydym yn defnyddio ein hadnoddau cyfyngedig yn ddoeth i gynnal cydbwysedd gofalus rhwng rheoli anghenion sicrwydd brys, tymor byr a hirdymor. Yn gynyddol, mae hyn yn cynnwys nid yn unig ystyriaethau gweithredol ond hefyd risgiau a ffactorau strategol yn yr amgylchedd allanol sy'n effeithio ar y sefydliad.

Mae'r Pwyllgor Llywodraethu ac Archwilio a'r Uwch Dîm Strategol yn dibynnu ar y safbwynt annibynnol, ystwyth ac o'r brig i lawr hwn i gael mewnwelediad i'r sefydliad a'r risgiau iddo yn ystod yr hyn sy'n parhau i fod yn gyfnod heriol.

## CYFLWYNIAD

Mae'r gwasanaeth Archwilio Mewnol yn dîm mewnol annibynnol a gwrthrychol sy'n darparu sicrwydd a chyngor i reolwyr ar bob lefel ac i aelodau etholedig ac aelodau lleyg ar ansawdd gweithrediadau yn y Cyngor.

Rydym yn gweithredu yn unol â Safonau Archwilio Mewnol y Sector Cyhoeddus<sup>1</sup> (PSIAS), sy'n diffinio archwilio mewnol fel:

**Mae archwilio mewnol yn weithgaredd sicrwydd ac ymgynghori annibynnol, gwrthrychol sydd wedi'i gynllunio i ychwanegu gwerth a gwella gweithgareddau sefydliad. Mae'n helpu sefydliad i gyflawni ei amcanion trwy ddull systematig, disgybledig o werthuso a gwella effeithiolrwydd prosesau rheoli risg, rheolaeth a llywodraethu.**

Agwedd bwysig ar archwilio mewnol yw i ba raddau y mae'n helpu'r sefydliad i gyflawni ei amcanion a gwella. Mae hyn yn golygu bod rhaid i'n gwaith ganolbwyntio ar y pethau sy'n bwysig i'r sefydliad, a rhaid i'r farn a'r awgrymiadau gwella a ddarparwn helpu'r sefydliad a chael eu gwerthfawrogi gan randdeiliaid. Felly mae amcanion y tîm fel a ganlyn:

- rhoi sicrwydd a chyngor annibynnol i reolwyr ac aelodau etholedig ac aelodau lleyg ar reoli risg, llywodraethu a rheolaeth fewnol
- datblygu a hyrwyddo ein rôl i wneud cyfraniad sylweddol i nod y Cyngor i foderneiddio, darparu effeithlonrwydd a gwella gwasanaethau i'n cwsmeriaid
- ychwanegu gwerth ym mhob maes o'n gwaith, gan ddarparu gwasanaeth ardderchog i'n cwsmeriaid

---

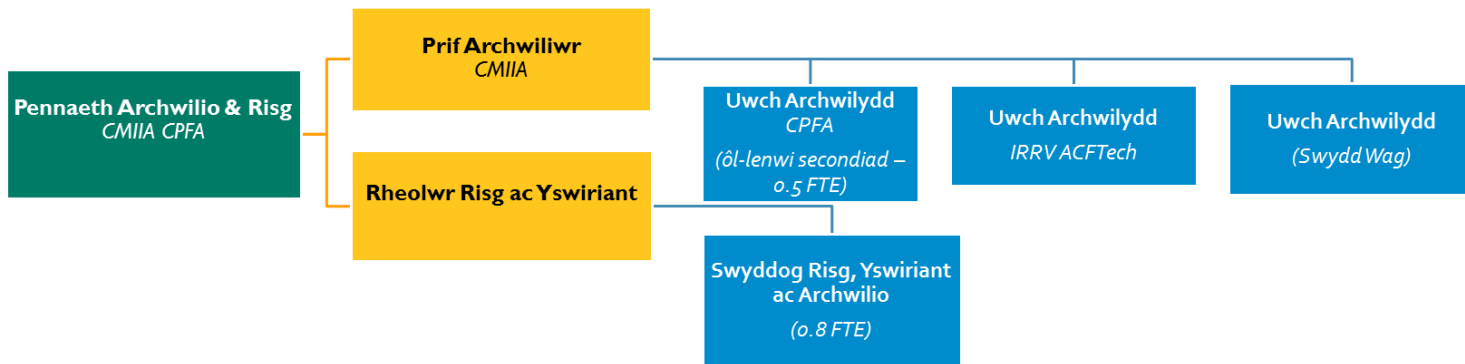
<sup>1</sup> Mae'r Gosodwyr Safonau Archwilio Mewnol Perthnasol (CIPFA, yr Adran Iechyd, Llywodraeth Cymru, yr Adran Gyllid (Gogledd Iwerddon), Trysorlys Ei Mawrhydi a Llywodraeth yr Alban) yn cyhoeddi Safonau Archwilio Mewnol y Sector Cyhoeddus (2017) ac maent yn orfodol i bob corff llywodraeth leol a chanolog.

# STRWYTHUR Y GWASANAETH, CAPASITI A HYFFORDDIANT

## Strwythur

Mae'r swyddogaeth Archwilio Mewnol wedi newid yn sylweddol yn ystod y blynyddoedd diwethaf. Mae integreiddio'r timau Archwilio Mewnol a Rheoli Risg, mabwysiadau dull sy'n gwbl seiliedig ar risg, y model 'tair llinell' a dull 'archwilio ystwyth', wedi gwella'r sicrwydd y mae'n ei roi i'r Cyngor. Mae'r tîm wedi ymateb yn dda; mae staff wedi addasu eu sgiliau, wedi cynnal archwiliadau mwy cymhleth ac ar lefel strategol, ac wedi rheoli llwyth gwaith uwch.

Mae'r tîm yn cynnwys cyfoeth o brofiad archwilio mewnol ac allanol, ynghyd â chymysgedd ardderchog o gymwysterau proffesiynol, yn cynnwys CIPFA<sup>2</sup>, CIIA<sup>3</sup>, IRRV<sup>4</sup> ac ACFTech<sup>5</sup>, ynghyd â chymwysterau academaidd mewn Rheoli Newid, Busnes a Chyfrifyddiaeth.



Archwilio Mewnol a Rheoli Risg, Mai 2022

<sup>2</sup> CIPFA (Sefydliad Siartredig Cyllid Cyhoeddus a Chyfrifyddiaeth) yw'r corff proffesiynol ar gyfer pobl sy'n gweithio mewn gwasanaethau cyhoeddus.

<sup>3</sup> Mae'r CIIA (Sefydliad Siartredig yr Archwilwyr Mewnol) yn gymdeithas broffesiynol ar gyfer archwilwyr mewnol.

<sup>4</sup> Yr IRRV (Y Sefydliad Ardrethu a Phrisio Refeniw) yw'r corff proffesiynol ar gyfer trethiant lleol, budd-daliadau a phrisio.

<sup>5</sup> Mae'r ACFTech yn gymhwyster atal twyll a ddarperir gan CIPFA a'i achredu gan y Bwrdd Achredu Proffesiynol Atal Twyll.

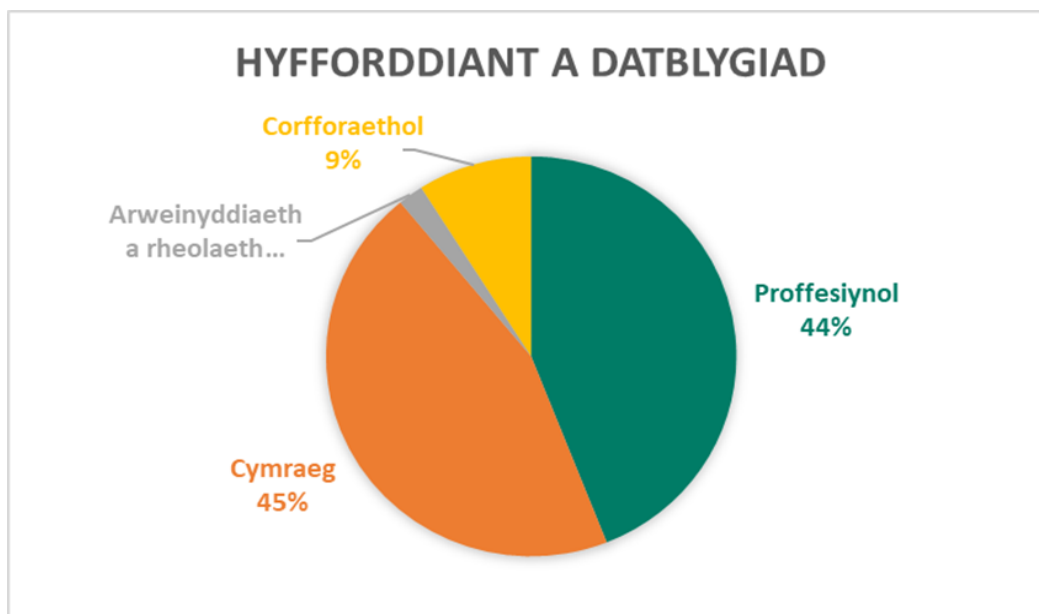
Fodd bynnag, mae trosiant staff yn dal i fod yn broblem, er gwaethaf ymarfer recriwtio llwyddiannus yn ddiweddar. Ar hyn o bryd mae gennym 1.5 o swyddi gwag (cyfwerth ag amser llawn) ar lefel Uwch Archwilydd oherwydd secondiad ac ymddiswyddiad.

Mae CIPFA<sup>6</sup> a'r CIIA wedi nodi recriwtio a chadw staff fel her benodol i dimau archwilio mewnol ac maent yn bwriadu cynnal rhywfaint o ymchwil ar opsiynau o ran llwybrau gyrfa a llwybrau i mewn i archwilio mewnol er mwyn annog recriwtio cynaliadwy, hirdymor i'r rôl.

## Hyfforddiant

Bydd y gwasanaeth yn parhau i fuddsoddi'n sylweddol mewn hyfforddi a datblygu i sicrhau bod y tîm yn parhau â'u datblygiad proffesiynol, yn cadw i fyny â'r risgiau a'r datblygiadau sy'n dod i'r amlwg yn y sector, a'u bod yn cael eu cadw. Byddwn hefyd yn cymryd rhan mewn hyfforddiant corfforaethol gorfodol, lle bo angen.

Byddwn yn buddsoddi tua 100 diwrnod (11%) mewn hyfforddi a datblygu yn ystod 2022-23, gan gynnwys:



<sup>6</sup> 'Internal audit: untapped potential', Sefydliad Siartredig Cyllid Cyhoeddus a Chyfrifyddiaeth, Mai 2022

## DULL ARCHWILIO

Mae'r proffesiwn Archwilio Mewnol wedi newid yn sylweddol ers ei ddyddiau yn gwirio cydymffurfiaeth pan oedd gwaith archwilio'n canolbwyntio'n bennaf ar werthuso'r gorffennol a sicrhau cydymffurfiaeth. Cyfrifoldeb rheolwyr yw cydymffurfio. Mae archwilio wedi esblygu, gan symud o archwilio sy'n 'seiliedig ar systemau' i archwilio sy'n 'seiliedig ar risg', ac yn fwy diweddar, mae wedi mabwysiadu dull 'archwilio ystwyth' i helpu sefydliadau i edrych ymlaen a mynd i'r afael â materion a allai effeithio ar berfformiad yn fwy hyblyg.

Yn wahanol i archwilio mewnol traddodiadol, lle mae cynlluniau archwilio'n cael eu gweithredu yn unol ag amserlen gaeth, a lle nad ydynt o reidrwydd yn rhoi sylw i'r risgiau pwysicaf, mae archwilio mewnol sy'n seiliedig ar risg yn cael ei yrru gan yr asesiadau risg diweddaraf, gan roi sylw i'r bygythiadau mwyaf yn gyntaf ac yn llawer mwy aml.

### Archwilio sy'n seiliedig ar Risg

Mae Safon 2010 o Safonau Archwilio Mewnol y Sector Cyhoeddus yn nodi bod rhaid i'r prif swyddog archwilio sefydlu dull sy'n seiliedig ar risg i bennu blaenoriaethau gweithgaredd archwilio mewnol, sy'n gyson â nodau'r sefydliad.

O ganlyniad, y ffordd orau i'r gweithgaredd archwilio mewnol proffesiynol gyflawni ei genhadaeth fel conglfaen llywodraethu yw trwy leoli ei waith yng nghyd-destun fframwaith rheoli risg y sefydliad ei hun. Felly, rydym wedi alinio ein gweithgaredd archwilio mewnol â'r gofrestr risg strategol.

Er mwyn darparu dull mwy ystwyth ac i gymryd newidiadau yn y sefydliad a'r amgylchedd risg i ystyriaeth, rydym hefyd yn cwrdd ag uwch reolwyr i drafod eu risgiau, eu pryderon a'u gofynion diweddaraf. Yn y modd hwn, rydym yn gwbl ymwybodol o'r materion sy'n dod i'r amlwg ac yn gallu canolbwyntio ein hadnoddau yn y meysydd sydd â'r flaenoriaeth a'r risg fwyaf.

### Mapio Sicrwydd

Mae'r gwasanaeth archwilio mewnol mewn sefyllfa unigryw yn y sefydliad i roi sicrwydd cyfannol i'r Pwyllgor Llywodraethu ac Archwilio ac uwch reolwyr ar effeithiolrwydd rheolaethau mewnol, llywodraethu a rheoli risg.



Mae'r 'model tair llinell' yn fframwaith y gellir ei ddefnyddio i ddod â'r ffynonellau sicrwydd hyn at ei gilydd, a bydd yn rhoi sicrwydd i aelodau, rheoleiddwyr sector ac archwilwyr allanol bod rheolaethau a phrosesau priodol ar waith ac yn gweithredu'n effeithiol, ac y byddant yn cefnogi Datganiad Llywodraethu Blynyddol y Cyngor.

Byddwn yn gweithio gyda'r llinell gyntaf ac ail linell i sicrhau'r fath sicrwydd ac yn cefnogi'r Tîm Busnes a Pherfformiad Corfforaethol i ddefnyddio ein meddalwedd rheoli risg (4risk) i gofnodi'r 'tair llinell':

- Llinell Gyntaf - Rheolaeth: Swyddogaethau gweithredol
- Ail Linell - Swyddogaethau cymorth megis AD, Cyllid, TG, Cyfreithiol, Diogelwch Gwybodaeth, Iechyd a Diogelwch, Rheoli Risg
- Trydedd Linell - sicrwydd cyffredinol a ddarperir gan gyrrff rheoleiddio mewnol, allanol neu eraill a'r Corff Llywodraethu (Atebolrwydd)

## Archwilio Ystwyth

Y prif wahaniaeth rhwng archwilio ystwyth ac archwilio traddodiadol yw hyblygrwydd. Yn lle cynllunio anhyblyg, un cam, mae archwilio ystwyth yn canolbwyntio ar gynllunio hyblyg, ailadroddol ar sail barhaus. Mewn gwaith archwilio traddodiadol, mae'r cynllunio'n digwydd fisoedd os nad blynyddoedd ymlaen llaw, a all olygu bod y 'cynllun' wedi dyddio cyn iddo gael ei gymeradwyo hyd yn oed.

Mae cylch cynllunio hyblyg yr archwiliad ystwyth yn caniatáu i dimau flaenoriaethu tasgau yn seiliedig ar risgiau ac anghenion y sefydliad. Yn lle dilyn cynllun archwilio mewnol anhyblyg, mae ôl-groniad o archwiliadau a phrosiectau yn cael eu diweddarau'n barhaus.

Mae ffocws craidd ar gydweithio a chyfathrebu rhwng y tîm archwilio a'r rhanddeiliaid trwy gydol yr holl brofiad hefyd. Er bod ansawdd archwilio bob amser yn ystyriaeth allweddol, mae cyfathrebu'n digwydd yn fwy aml ac anffurfiol ac nid oes unrhyw beth annisgwyl yn codi.

Mwya'n y byd yr ydym yn ei wybod, a chynharaf yn y byd y byddwn yn ei wybod, gorau yn y byd y gallwn helpu'r sefydliad i fynd â'r afael â materion rheoli a risg posib. Mae hyn yn helpu i leihau'r effaith negyddol ar gwsmeriaid, staff ac aelodau.

# BLAENORIAETHAU

## Cofrestr Risg Strategol

Er mwyn sicrhau ein bod yn canolbwyntio ar yr hyn sydd bwysicaf i'r Cyngor, mae rhan helaeth o'n gwaith yn canolbwyntio ar adolygu risgiau gweddilliol coch ac ambr yn y gofrestr risg strategol (lle mae'r risg gynhenid yn goch), h.y. risgiau coch/coch a coch/ambr, dros gyfnod treigl o ddwy flynedd. O'r herwydd, rhoddir blaenoriaeth i adolygu'r risgiau a adolygydd ddiwethaf yn 2020-21 (gweler [Atodiad A](#)).

### Risgiau Coch/Coch

Ar hyn o bryd mae'r gofrestr risg strategol yn cynnwys pump (saith yn 2020-21) risg lle mae'r Cyngor wedi asesu'r risg gynhenid a'r risg gweddilliol fel risgiau coch:

- Risg bod y Cyngor yn methu â recriwtio, cadw a datblygu staff addas, neu nad yw'r strwythur staffio yn addas, i ddarparu gwasanaethau effeithlon ac effeithiol (YM2)
- Risg bod methiant TG yn amharu'n ddifrifol ar ddarparu gwasanaethau (YM3)
- Risg nad yw'r prosiect moderneiddio ysgolion yn cael ei weithredu'n llawn a bod hyn yn effeithio ar safonau a'r gallu i ddarparu addysg lle mae galw amdano ac ymateb i heriau addysgol y dyfodol (YM5)
- Risg nad yw asedau corfforol yr Ynys (e.e. adeiladau, ffyrdd, rhwydwaith TG) yn addas i bwrpas, neu'n cwrdd ag anghenion preswylwyr, busnesau ac ymwelwyr (YM14)
- Risg bod ymosodiad seibr yn cael effaith sylweddol ar allu'r Cyngor i ddarparu gwasanaethau rheng flaen a gwasanaethau cefnogi ac yn arwain at ddirwy sylweddol gan y Comisiynydd Gwybodaeth (YM4)

### Risgiau Coch/Ambr

Mae'r saith (10 yn 2020-21) risg gynhenid goch sy'n weddill sydd â risg weddilliol ambr yn cynnwys y pandemig Covid-19 yn amharu ar allu'r Cyngor i ddarparu ei wasanaethau, darparu tai addas yn y gymuned, mwy o dlodi yn cynyddu'r galw am wasanaethau'r Cyngor, lleihad yng nghyllid y Cyngor, parhad busnes, y targed carbon niwtral a diogelu.

## Archwiliad TG

Yn ôl Llywodraeth y DU, TG yw un o'r pedair prif risg i ddiogelwch cenedlaethol y DU. Mae Seibr-ddiogelwch a diogelwch data ymysg y pum risg uchaf yn ôl prif swyddogion archwilio yn Ewrop, gyda 34% yn dweud mai hwn yw eu risg unigol mwyaf. Mae hyn yn cyd-fynd â chynnydd o bwys mewn troseddau seibr yn ystod y 18 mis diwethaf, wrth i droseddwrwyr geisio manteisio ar wendidau mewn diogelwch a amlygwyd gan amhariadau gweithredol.

Gan mai risg yn gysylltiedig â TG yw'r prif risg yng nghofrestr risg strategol y Cyngor, ynghyd â dau risg arall yn gysylltiedig â TG, heb os TG yw'r risg (a'r cyfle) mwyaf sylweddol i'r Cyngor. Mae datblygiadau mewn technoleg yn cynnig cyfleoedd newydd i ail-ddylunio gwasanaethau, ond maent hefyd yn creu heriau o ran cymhlethdod a diogelwch. Mae risgiau sylweddol o hacio, staff yn methu defnyddio systemau allweddol neu gael mynediad at ddata allweddol, a gall pob un o'r rhain wneud drwg i enw da'r Cyngor, neu arwain at ddirwyon am dorri GDPR ac, yn holl bwysig, methiant i ddarparu gwasanaeth i gleientiaid bregus.

Ar ôl cyrraedd pendraw ein galluoedd technegol yn y maes hwn, rydym wedi comisiynu Archwilwyr TG Cyngor Dinas Salford i gynnal rhaglen o waith i ddarparu sicrwydd i'r Cyngor bod ei wendidau ym maes TG yn cael eu rheoli'n effeithiol.

Rydym wedi ceisio sicrwydd fod y Cyngor wedi cynnal asesiad risg priodol a'i fod wedi rhoi rheolaethau caled a meddal ar waith. Mae rheolaethau caled yn cynnwys diweddarau patsys meddalwedd yn rheolaidd, cyflunio waliau tân a systemau canfod bygythiadau yn gywir, a defnyddio mynediad breintiau lleiaf ac awdurdodiad dau ffactor i atal ymosodiadau rhag lledaenu o'r cyfrifiadur sy'n cael ei gyfaddawdu'n wreiddiol trwy'r rhwydwaith cyfan.

Mae rheolaethau meddal yn canolbwyntio ar ymwybyddiaeth o risg ledled y sefydliad, gyda diwylliant cadarn o seibr ddiogelwch yn elfen lliniaru risg allweddol. Pan fyddwn yn hyderus bod y sylfeini hyn wedi'u gosod, byddwn yn troi at allu'r Cyngor i ymateb ac adfer. Os nad yw staff yn deall cynlluniau parhad TG, neu'n waeth na hynny, os nad oes cynlluniau o'r fath, bydd y Cyngor yn agored i risgiau diangen. Felly, byddwn yn ceisio tystiolaeth bod cynlluniau'n cael eu gwneud ar gyfer y sefyllfaoedd hyn, yn cynnwys ymarferion rhediad sych, a bod yna adnoddau

pwrpasol i reoli argyfwng seibr ac adfer gyda llinellau atebolrwydd clir a bod digwyddiadau'n cael eu hadrodd mewn da bryd.

## Twyll

Yn ystod 2021-22, heblaw am gefnogi Llywodraeth Cymru gyda'r Fenter Twyll Genedlaethol, cynnal ymchwiliadau adweithiol a chynnal adolygiad o dwyll a llygredd ym maes caffael, cwtogwyd ar y rhaglen atal twyll oherwydd problemau capasiti.

Roedd y cynlluniau yn cynnwys cyflwyno hyfforddiant a phecyn e-ddysgu i godi ymwybyddiaeth am dwyll yn y sefydliad a chymryd camau i'w nodi, ynghyd ag edrych ar ddatblygu mecanwaith adrodd ar-lein.

Roedd adroddiad gan Gymdeithas yr Archwilwyr Twyll Ardystiedig yn rhoi mewnwelediad ar sut mae llinellau adrodd am dwyll a darparu hyfforddiant i weithwyr yn gwella cyfraddau darganfod twyll. Roedd yn dangos mai gweithwyr oedd y ffynhonnell orau o ran adrodd am dwyll a bod y rhan fwyaf o adroddiadau yn dod drwy fecanweithiau adrodd ar-lein.

Felly, mae hyfforddiant ymwybyddiaeth o dwyll yn cael effaith sylweddol ar adrodd am dwyll ac atal twyll, felly, yn ogystal â chynnal gweithgareddau atal twyll wedi eu targedu, byddwn yn blaenoriaethu gweithio gyda chydweithwyr yn y tîm Hyfforddi a Datblygu AD i godi ymwybyddiaeth trwy becyn e-ddysgu, a byddwn yn archwilio mecanweithiau adrodd ar-lein.

Byddwn hefyd yn parhau â'r adolygiad o ymagwedd y Cyngor tuag at atal twyll, atal llwgrwobrwyo a llygredd, atal gwyngalchu arian ac ariannu terfysgaeth a byddwn yn diweddarau'r Cynllun Ymateb i Dwyll yn unol â hynny. Bydd y Strategaeth Atal Twyll, Llwgrwobrwyo a Llygredd 2022-25 yn manylu ar y cynlluniau hyn.

## Gweinyddu Pensiynau Athrawon

Yn ystod 2021-22, yn dilyn cwynion am fylchau yng nghofnodion gwasanaeth pensiynadwy rhai athrawon, gofynnodd y Cyfarwyddwr Swyddogaeth (Adnoddau) a Swyddog Adran 151 i Archwilio Mewnol adolygu'r broses o gyflwyno gwybodaeth am gyfraniadau pensiwn a gwasanaeth i'r Cynllun Pensiynau Athrawon (TPS). Nodom nifer o faterion a allai olygu bod y

cofnodion gwasanaeth a gedwir gan y TPS yn anghywir, a gallai hyn arwain at feirniadaeth a/neu ddirwyon gan y Rheoleiddiwr Pensiynau.

Mae'r TPS wedi datblygu proses newydd ar gyfer cyflwyno data, a ddylai fod wedi cael ei chyflwyno ym mis Ebrill 2022. Fodd bynnag, mae problemau gydag adroddiadau wedi arwain at oedi o ran gweithredu'r broses. Byddwn yn adolygu cywirdeb y ffeil ddata newydd pan fydd y broses wedi'i gweithredu'n llawn.

## **Gweinyddu Pensiynau Llywodraeth Leol**

Nodwyd materion mwy cyffredinol yn ymwneud â gweinyddu pensiynau yn ystod yr archwiliad ar weinyddu pensiynau athrawon a'r adolygiad dilyn i fyny ar y Broses Gadawyr. Felly, byddwn yn cynnal archwiliad ar weinyddu'r pensiwn Llywodraeth Leol.

## **Cronfeydd Answyddogol Ysgolion**

Byddwn yn parhau i gefnogi'r Cyfarwyddwr Addysg, Sgiliau a Phobl Ifanc er mwyn darparu sicrwydd bod cyfrif cywir yn cael ei roi am incwm a gwariant mewn cronfeydd ysgol answyddogol a bod y trefniadau llywodraethu'n briodol. Bydd hyn yn golygu darparu adborth a hyfforddiant pellach i benaethiaid, a sicrhau ansawdd tystysgrifau archwilio cronfeydd ysgol.

## **Rheolaeth ariannol mewn ysgolion**

Amlygodd y gwaith i sicrhau ansawdd tystysgrifau cronfeydd answyddogol ysgolion a gwaith yn ystod archwiliadau rhai cronfeydd y byddai prosesau rheoli ariannol mewn ysgolion yn elwa o adolygiad mwy manwl.

## **Monitro Parhaus**

Yn gynnar yn 2021, prynasom feddalwedd i'n galluogi i ddadansoddi llawer iawn o ddata yn gyflym ac yn rhwydd. Defnyddiom y feddalwedd wrth gynnal yr archwiliad ar daliadau dyblyg yn swyddogaeth Taliadau, a'r adolygiad dilyn i fyny, ac mae wedi ein helpu i nodi dros £280k o daliadau dyblyg hyd yn hyn.

Yn ogystal â dadansoddi data yn ystod archwiliadau eraill, byddwn yn parhau i weithio gyda chydweithwyr yn y swyddogaeth Taliadau i nodi taliadau dyblyg a methiannau eraill yn y prosesau prynu a thalu.

O ganlyniad i'r gwaith monitro parhaus hwn, byddwn yn nodi methiannau posib mewn rheolaethau, a'r oblygiadau ariannol, yn gynt. P'un ai fydd yn arbed arian i'r Cyngor, neu os nad oes colled sylweddol, mae canfod methiannau mewn rheolaethau yn gynnar yn golygu bod modd cymryd camau adfer a gweithredu mewn da bryd.

## **Gwaith sy'n weddill o 2021-22**

Oherwydd y pandemig a swyddi gwag sy'n bodoli o hyd, rhoddwyd rhywfaint o'r gwaith blaenoriaeth is yr oeddem wedi'i nodi i'r naill ochr. Gyda gobaith, bydd ymarfer recriwtio llwyddiannus yn caniatáu i ni ailgychwyn y gwaith hwn:

### **Ad-daliadau Treth Gyngor a Threthi Annomestig**

Amlygodd archwiliad o daliadau dyblyg a gynhaliwyd yn ystod 2020-21 fod posibilrwydd o wneud taliadau dyblyg a bod gwendidau rheoli yn y system ar gyfer ad-dalu'r dreth gyngor a threthi annomestig. Byddwn yn adolygu'r system i sicrhau mai dim ond ad-daliadau dilys a wneir.

### **Archwiliad Diogelwch Nwy**

Ar gais y Pennaeth Tai, byddwn yn adolygu'r archwiliad diogelwch nwy a phrosesau gweinyddol i ddarparu sicrwydd bod y Cyngor yn cwrdd â'r rhwymedigaethau statudol.

### **Cyllid Gofal Cymdeithasol Oedolion**

Mae bwlc cynyddol o ran ariannu gofal cymdeithasol, ac mae hyn yn rhoi pwysau critigol ar y Cyngor i reoli ei incwm a'i wariant yn y maes hwn. Mae galw cynyddol am wasanaethau a chymorth, ond llai o adnoddau a chapasiti i'w darparu. Yn ogystal, mae cost ariannol uniongyrchol i awdurdodau lleol a risg o wneud drwg i enw da'r Cyngor o ganlyniad i fethu â chwrdd â'r gofynion statudol. Felly, byddwn yn adolygu'r fframwaith codi tâl ar gyfer gwasanaethau gofal cymdeithasol oedolion.

### **Arian Grant**

Ariennir y Cyngor yn gynyddol gan grantiau unwaith ac am byth, a dderbynnir yn aml ar fyr rybudd. Felly, byddwn yn cynnal adolygiad o barodrwydd y Cyngor i ymateb i gyfleoedd cyllid grant.

## DILYN I FYNY

Mae Safon 2500 yn nodi bod rhaid i'r prif swyddog archwilio sefydlu proses dilyn i fyny i fonitro a sicrhau bod rheolwyr wedi mynd i'r afael yn effeithiol â'r risgiau a godwyd neu fod uwch reolwyr wedi derbyn y risg o beidio â gweithredu.

Gall blaenoriaethau eraill, cyfyngiadau cyllidebol a ffactorau eraill atal rheolwyr rhag mynd i'r afael â Materion/Risgiau o fewn yr amserlen y cytunwyd arni neu fel y cynlluniwyd yn flaenorol i liniaru'r risg.

Mae rheolwyr nad ydynt yn mynd i'r afael â Materion / Risgiau sy'n codi o waith archwilio mewnol yn peryglu'r sefydliad. Trwy ddilyn i fyny, mae hyn yn help i'w atal rhag dod yn broblem.

Yn unol â'n Siarter Archwilio Mewnol, byddwn yn cymryd camau ffurfiol i ddilyn i fyny'r holl Materion / Risgiau a gynhwysir mewn adroddiadau archwilio gyda sgôr Sicrwydd 'Cyfyngedig' neu 'Dim Sicrwydd'. Pan fydd adroddiadau'n parhau i ddenu sgôr Sicrwydd 'Cyfyngedig' neu 'Dim Sicrwydd', gall y Pwyllgor Llywodraethu ac Archwilio wahodd perchennog y risg neu'r pennaeth gwasanaeth i gyfarfod i drafod yr adroddiad.

Byddwn yn parhau i helpu'r Cyngor i dracio gweithrediad yr holl weithrediadau a byddwn yn cofnodi pob cam y cytunwyd arnynt ar system dracio fewnol (4action).

## MESURAU PERFFORMIAD

Mae archwilio mewnol seiliedig ar risg yn arloesol ac yn flaengar o ran arferion archwilio mewnol. Mae'n broses ddeinamig ac felly mae'n anos ei rheoli na methodolegau traddodiadol. Mae monitro cynnydd yn erbyn cynllun sy'n newid yn gyson yn her. Fodd bynnag, mae'r manteision yn gorbwyso'r anawsterau hyn ac rydym wedi adolygu ein mesurau perfformiad i sicrhau bod ystyriaeth yn cael ei roi i'r anawsterau o ran mesur effeithiolrwydd archwilio mewnol.

Mae gennym raglen sicrhau ansawdd a gwella ar waith i sicrhau bod ein gwasanaeth archwilio mewnol yn gwella'n barhaus. Rydym wedi mabwysiadu cyfres lai a symlach o fesurau perfformiad i werthuso effeithiolrwydd ein gwaith, a gwelir hyn yn y tabl isod.

Dangosydd Perfformiad	Perfformiad 2019-20	Perfformiad 2020-21	Targed 2021-22	Perfformiad 2021-22	Targed 2022-23
Risgiau Gweddilliol Coch ac Ambr yn y Gofrestr Risg Strategol a archwiliwyd (dros gyfnod treigl o 24 mis)	50%	28%	60%	83%	85%
Archwiliadau a gwblhawyd mewn chwe mis	93%	85%	100%	76%	90%
Cleientiaid sy'n ymateb eu bod o leiaf yn 'fodlon'	100%	100%	100%	100%	100%
Nifer y staff	4.0 CALI*	2.6 CALI	5.0 CALI	3.1 CALI	5.0 CALI

\* Cyfwerth ag amser llawn

### Meincnodi

Yn allanol, lle bo hynny'n berthnasol, byddwn yn parhau i feincnodi ein perfformiad yn erbyn y 21 aelod arall o Grŵp Prif Archwilwyr Cymru.



## HERIAU A CHYFLEOEDD I'R DYFODOL

Mae newid ac ansicrwydd wedi diffinio'r ddwy flynedd ddiwethaf. Mae Conffederasiwn Ewropeaidd o Sefydliadau Archwilio Mewnol yn dadlau, 'Mewn nifer o achosion bydd hyn yn gofyn am ailystyried strategaeth archwilio mewnol yn llwyr, gan gynllunio ym mhle mae'n canolbwyntio ei ymdrechion'<sup>7</sup>. Mae'n mynd ymlaen i ddweud, 'Rhaid i archwilio mewnol fod yn feiddgar. Os yw pwyllgorau archwilio'n disgwyl i'r drydedd linell ganolbwyntio ar feysydd risg traddodiadol sydd yn cael eu rheoli'n dda yn barod, nid yw'r busnes yn gwireddu potensial llawn archwilio mewnol. Mewn achosion o'r fath, rhaid i brif swyddogion archwilio wthio'n ôl ac addysgu rhanddeiliaid, a'u hannog i ddefnyddio'r drydedd linell i asesu themâu risg mawr sy'n esblygu'n gyflym.'

Yn ffodus i archwilio mewnol yng Nghyngor Sir Ynys Môn, mae'r Pwyllgor Llywodraethu ac Archwilio a'r Uwch Dîm Arweinyddiaeth eisoes wedi rhoi eu cefnogaeth i archwilio mewnol beiddgar, trwy gefnogi symudiad archwilio mewnol i drefn archwilio mewnol ystwyth seiliedig ar risg yn 2018.

Mae gallu archwilio mewnol i gefnogi'r sefydliad i gyflawni ei amcanion strategol a blaenoriaethau (a ddarperir trwy gymysgedd briodol o sicrwydd, gweithgarwch ymgynghori a chynghor), yn ddibynnol ar ansawdd y tîm archwilio mewnol. Fodd bynnag, mewn tîm bychan, mae absenoldebau staff wedi cael effaith sylweddol. Felly, mae cynyddu capasiti a medrusrwydd archwilio mewnol yn flaenoriaeth er mwyn gwella ei effaith a'i effeithiolrwydd a datblygu tîm hynod o gymwys a pherthnasol a all fynd i'r afael yn hyderus ag anghenion sicrwydd sy'n newid. Mae heriau o ran sicrhau bod y tîm yn cynnwys archwilwyr sy'n ddigon profiadol i gwblhau gwaith mwy cymhleth yn ogystal â hyfforddi a chefnogi staff newydd ac amhrofiadol.

Mae profiad o'r ddwy flynedd ddiwethaf wedi darparu gwersi gwerthfawr. Mae staff newydd a brwdfrydig wedi rhoi'r tîm archwilio mewnol mewn sefyllfa dda i sicrhau bod ei strategaeth yn cael ei chyflawni. O'r herwydd bydd yn parhau i gefnogi'r Cyngor fel elfen allweddol o'i strwythur llywodraethu, **gan alluogi'r Pennaeth Archwilio a Risg i gyflawni'r gofyniad i gynhyrchu barn archwilio mewnol blynyddol, i gefnogi'r Datganiad Llywodraethu Blynyddol.**

<sup>7</sup> 'Risk in Focus 2022: Hot topics for internal auditors', Conffederasiwn Ewropeaidd o Sefydliadau Archwilio Mewnol

## ATODIAD A: RISGIAU GWEDDILLIOL COCH AC AMBER YN Y GOFRESTR RISG STRATEGOL

Cyf Risg	Risg	Dyddiad Creu (Adolygwyd)	2018-19	2019-20	2020-21	2021-22
YM 2	Risg bod y Cyngor yn methu recriwtio, cadw a datblygu staff addas, neu nad yw'r strwythur staffio yn addas i ddarparu gwasanaethau effeithlon ac effeithiol.	20/06/18 (12/01/22)	Recriwtio a Chadw (Mawrth 2019)			Recriwtio a Chadw (Mai 2022)
YM 3	Risg bod methiant TG yn amharu'n sylweddol ar ddarparu gwasanaethau	10/09/18 (12/01/22)		Archwiliad TG - Gwynwch TG (Ebrill 2020)	Archwiliad Dilyn i Fyny TG - Gwynwch TG (Mai 2021)	Gwendidau a rheoli patsys (Drafft) (Mehefin 2022)
YM 5	Risg nad yw'r rhaglen moderneiddio ysgolion yn cael ei gweithredu'n llawn gan effeithio ar safonau a'r gallu i ddarparu addysg lle mae galw amdano ac ymateb i heriau addysgol yn y dyfodol	20/06/18 (12/01/22)	Gofynnodd y Cyfarwyddwr Addysg, Sgiliau a Phobl Ifanc i'r archwiliad gael ei ohirio oherwydd seibiant yn y rhaglen			
YM 14	Risg nad yw asedau ffisegol yr Ynys (e.e. adeiladau, ffyrdd, rhwydwaith TG) yn addas i bwrpas, neu nad ydynt yn diwallu anghenion preswylwyr, busnesau ac ymwelwyr	19/02/21 (12/01/22)				Buddsoddi mewn Asedau (Tachwedd 2021)
YM 4	Risg bod ymosodiad seibr yn cael effaith sylweddol ar allu'r Cyngor i ddarparu gwasanaethau rheng flaen a gwasanaethau cefnogol ac y bydd y Cyngor yn derbyn dirwy sylweddol gan y Comisiynydd Gwybodaeth	21/06/18 (12/01/22)	Archwiliad TG - Diogelwch Seibr (Chwefror 2019)		Archwiliad TG - Gwe-rwydo (Mai 2021)	Archwilio TG - Gwe-rwydo (Dilyn i Fyny Cyntaf) (Drafft) (Mehefin 2022)
YM 6	Risg bod y pandemig Covid-19 yn amharu ar allu'r cyngor i barhau i weithredu a chefnogi'r gymuned.	11/05/20 (12/01/22)			Adolygiad o'r Ymateb i'r Argyfwng COVID-19 (Ebrill 2020)	
YM 9	Risg o ddiffyg tai addas y gall preswylwyr lleol eu fforddio yn eu cymunedau	12/01/22				Trefniadau'r Cyngor ar gyfer darparu tai addas (Drafft) (Mai 2022)

Cyf Risg	Risg	Dyddiad Creu (Adolygwyd)	2018-19	2019-20	2020-21	2021-22
YM 11	Risg bod tlodi cynyddol yn cynyddu'r galw am wasanaethau'r Cyngor	20/06/18 (12/01/22)		Diwygio Lles (Ebrill 2019)		Ymdopi â digartrefedd ac effaith Covid-19 (Mehfin 2021)
YM 1	Risg bod y gostyngiad amser real yng nghyllid y Cyngor yn parhau a'i fod yn arwain at gwtogi gwasanaethau statudol, methu â chyflawni blaenoriaethau a mwy o bwysau staffio	14/05/19 (25/01/21) (12/01/22)		Gwynwch Ariannol (Ebrill 2020)		
YM 7	Risg bod newid tu hwnt i reolaeth y Cyngor (e.e. Brexit, pandemig Covid-19) yn effeithio ar allu'r Cyngor i ddarparu gwasanaethau fforddiadwy	20/06/18 04/01/19 (12/01/22)		Rheoli Risgiau Brexit (Ionawr 2020) Parhad Busnes (Chwefror 2020)	Adolygiad o'r Ymateb i'r Argyfwng COVID-19 (Ebrill 2020)	
YM 8	Risg bod y duedd i bobl ieuengach adael yr ynys tra bod pobl hŷn yn symud i'r ynys yn parhau, neu'n cyflymu, gan effeithio ar allu'r Cyngor i ddarparu gwasanaethau addas ac ar ddwyieithrwydd cymunedau	12/01/22				
YM 13	Risg na all y Cyngor addasu i fod yn Awdurdod carbon niwtral erbyn 2030	07/12/20 (12/01/22)				Gwriad Iechyd Newid Hinsawdd a Chynaliadwyedd (Drafft) (Mehfin 2022)
YM 10	Risg bod camgymeriad diogelu difrifol yn arwain at neu'n cyfrannu at niwed difrifol i'r unigolion bregus hynny y mae'r Cyngor yn gyfrifol amdanynt	20/06/18 (12/01/22)	Trefniadau Diogelu wrth Amddifadu o Ryddid (Mehfin 2018)		Panel Rhiant Corfforaethol (Ionawr 2021)	

Dychwelyd i'r [Adran](#)