

| <b>Cyngor Sir Ynys Môn</b>         |  |
|------------------------------------|--|
| Adroddiad i:                       | Pwyllgor Gwaith  |
| Dyddiad:                           | 28 Tachwedd 2022   |
| Pwnc / Testun:                     | Adroddiad Monitro'r Cerdyn Sgorio – Chwarter 2 (2022/23)                     |
| Deilydd(ion) Portffolio:           | Y Cyngorydd Robin Williams   |
| Pennaeth Gwasanaeth / Cyfarwyddwr: | Carys Edwards  |
| Awdur yr Adroddiad:                | Gethin Morgan  |
| Tel:                               | 01248 752111   |
| E-bost:                            | <a href="mailto:GethinMorgan@ynysmon.gov.uk">GethinMorgan@ynysmon.gov.uk</a> |
| Aelodau Lleol:                     | Amherthnasol   |

#### A – Argymhelliad / Argymhellion a rheswm / rhesymau

**1.1** Hwn yw'r ail cerdyn sgorio ar gyfer y flwyddyn ariannol 2022/23. Mae'n dangos safle'r Cyngor yn erbyn ei amcanion gweithredol fel yr amlinellwyd ac y cytunwyd arnynt ynghynt yn y flwyddyn.

**1.2** Mae'r adroddiad yn tynnu sylw at rai straeon cadarnhaol mewn perthynas â pherfformiad chwarter 2. Mae rhai o'r uchafbwyntiau hyn yn cynnwys:

- Canran yr aelwydydd (gyda phlant) a gafodd eu hatal rhag dod yn ddigartref
- Nifer cyfartalog y dyddiau calendr a gymerwyd i osod unedau llety sy'n rhai y mae modd eu gosod
- Mae pob un o ddangosyddion y Gwasanaethau Oedolion yn uwch na'r targed ar gyfer y chwarter
- Cyfradd absenoldebau staff

**1.3** Mae'r sefyllfa ar ddiwedd chwarter 2 yn gadarnhaol. Er bod hyn yn galonogol, mae'n bwysig nodi fod tueddiadau ar i lawr yn ymddangos yn erbyn nifer o ddangosyddion sy'n gysylltiedig â pherfformiad, yn arbennig mewn perthynas ag Amcan Llesiant 2. Bydd angen rhoi sylw penodol i'r dangosyddion hyn a phrosesau a ffrydiau gwaith cysylltiedig wrth i ni symud i mewn i fisoedd oer y flwyddyn, gyda thlodi tanwydd a thlodi bwyd yn cynyddu drwy'r amser yn ein cymunedau, yn ogystal â'r cynnydd mewn costau byw y mae pawb yn eu hwynebu.

**1.4** Gofynnir i'r pwyllgor derbyn y mesurau lliniaru a amlinellir uchod.

#### B – Pa opsiynau eraill bu i chi ystyried a beth oedd y rhesymau am eu gwrthod ac/neu am ddewis yr opsiwn hwn?

Amherthnasol

#### C – Pam fod hwn yn benderfyniad i'r Pwyllgor Gwaith?

Mae'r mater hwn wedi ei ddirprwyo i'r Pwyllgor Gwaith

Ch – A yw'r penderfyniad hwn yn gyson â'r polisi a gymeradwywyd gan y Cyngor llawn?

Ydi

D – A yw'r penderfyniad hwn oddi fewn i'r gyllideb a gymeradwywyd gan y Cyngor?

Ydi

Dd – Asesu'r effeithiau posibl (os yn berthnasol):

|   |  |  |
|---|--|--|
| 1 | Sut mae'r penderfyniad yma'n effeithio ar ein hanghenion tymor hir fel Ynys?   | <p>Mae'r adroddiad y Cerdyn Sgorio Corfforaethol yn rhoi cipolwg ar berfformiad DPA yn erbyn 3 amcan Cynllyn y Cyngor ar ddiwedd pob chwarter.</p> <p>Mae'r 3 amcan, isod, yn ystyried anghenion tymor hir yr Ynys</p> <ol style="list-style-type: none"><li>1. Sicrhau bod pobl Ynys Môn yn gallu ffynnu a chyflawni eu potensial tymor hir</li><li>2. Cefnogi oedolion a theuluoedd bregus er mwyn eu cadw'n ddiogel, yn iach ac mor annibynnol â phosibl</li><li>3. Gweithio gyda'n cymunedau er mwyn sicrhau eu bod yn gallu ymdopi'n effeithiol â newid a datblygiadau tra'n gwarchod ein hamgylchedd naturiol</li></ol> <p>Mae mesur y DPA yn erbyn pob amcan yn dangos sut mae penderfyniadau'n cael effaith ar ein perfformiad cyfredol.</p> |
| 2 | A yw hwn yn benderfyniad a ragwelir y bydd yn atal costau / dibyniaethau ar yr Awdurdod i'r dyfodol? Os felly, sut?  | Gallai perfformiad rhai DPAAu o bosibl gael effaith ar gostau yn y dyfodol, ond mae mesurau lliniaru a gynigir yn ceisio lliniaru'r pwysau hyn.  |
| 3 | A ydym wedi bod yn cydweithio â sefydliadau eraill i ddod i'r penderfyniad hwn? Os felly, rhowch wybod gyda phwy.  | Ymgwymerir ag elfennau o'r gwaith sy'n cael ei fonitro yn y Cerdyn Sgorio mewn modd cydweithredol â sefydliadau eraill fel Bwrdd Iechyd Prifysgol Betsi Cadwaladr, Llywodraeth Cymru, Cadwch Gymru'n Daclus, Gyrfa Cymru, Chwaraeon Cymru, GWE, ymhlith eraill.  |
| 4 | A yw dinasyddion Ynys Môn wedi chwarae rhan wrth ddrafftio'r ffordd hon ymlaen, gan gynnwys y rheini y byddai'r penderfyniad yn cael effaith uniongyrchol arnynt? Esboniwch sut. | Amh.   |
| 5 | Nodwch unrhyw effeithiau posibl y byddai'r penderfyniad hwn yn ei gael ar y grwpiau a warchodir o dan y Ddeddf Cydraddoldeb 2010.  | Amh.   |

|   |  |      |
|---|--|------|
| 6 | Os yw hwn yn benderfyniad strategol, nodwch unrhyw effeithiau posibl y byddai'r penderfyniad yn ei gael ar y rhai sy'n profi anfantais economaidd-gymdeithasol.            | Amh. |
| 7 | Nodwch unrhyw effeithiau posibl y byddai'r penderfyniad hwn yn ei gael ar gyfleoedd i bobl ddefnyddio'r Gymraeg a pheidio â thrin y Gymraeg yn llai ffafriol na'r Saesneg. | Amh. |

**E – Gyda phwy yr ymgynghoroch? Beth oedd eu sylwadau?**

|   |  |   |
|---|--|---|
| 1 | Prif Weithredwr / Uwch Dim Arweinyddiaeth (UDA) (gorfodol) | Ystyriwyd y mater hwn gan yr Tîm Arweinyddiaeth ac adlewyrchir eu sylwadau yn yr adroddiad  |
| 2 | Cyllid / Swyddog 151 (gorfodol)                            | Sylwadau wedi ymglyffori yn yr adroddiad  |
| 3 | Swyddog Cyfreithiol / Monitro (gorfodol)                   | Sylwadau wedi ymglyffori yn yr adroddiad  |
| 4 | Adnoddau Dynol (AD)  | Sylwadau wedi ymglyffori yn yr adroddiad  |
| 5 | Eiddo  |   |
| 6 | Technoleg Gwybodaeth (TG)                                  |   |
| 7 | Caffael  |   |
| 8 | Sgriwtini  | Ystyriwyd y mater hwn gan y Pwyllgor Sgriwtini Corfforaethol ar y 22/11. Bydd cadeirydd y pwyllgor yn adrodd yn ôl yn y cyfarfod hwn. |
| 9 | Aelodau Lleol  |   |

**F - Atodiadau:**

Atodiad A - Cherdyn Sgorio Chwarter 2

**Ff – Papurau Cefndir (cysylltwch ag awdur yr Adroddiad am ragor o wybodaeth):**

- Adroddiad Monitro Cerdyn Sgorio 2022/23 – Chwarter 1 (fel y cyflwynwyd ef i'r Pwyllgor Gwaith ym mis Medi 2022 ac a dderbyniwyd ganddo.)
- Cynllun Trosiannol Ynys Môn 2022-23
- Cynllun y Cyngor 2017-2022

## **ADRODDIAD MONITRO'R CERDYN SGORIO – CHWARTER 2 (2022/23)**

### **1. CYFLWYNIAD**

- 1.1 Mae gan Gyngor Sir Ynys Môn drefniadau ar waith sy'n caniatáu i ni gael dealltwriaeth effeithiol o anghenion a blaenoriaethau lleol, ac i wneud y defnydd gorau posib o'r adnoddau a'r capasiti sydd gennym i'w cyflawni a gwerthuso effaith yr hyn a wnawn.
- 1.2 Mae ein Cynllun Trosiannol ar gyfer 2022/23 yn nodi'r anghenion a'r blaenoriaethau lleol ac mae'n amlinellu ein hamcanion ar gyfer y cyfnod cyn mabwysiadu Cynllun y Cyngor newydd ar gyfer 2023-2028 yn ddiweddarach yn ystod y flwyddyn ariannol hon.
- 1.3 Defnyddir yr adroddiad monitro hwn ar y cerdyn sgorio i fonitro perfformiad y Dangosyddion Perfformiad Allweddol (DPA) a nodwyd gennym. Mae'n cynnwys cyfuniad o ddangosyddion lleol a chenedlaethol. Mae'n dangos sut rydym yn cyflawni gweithgareddau o ddydd i ddydd y Cyngor. Mae'n darparu gwybodaeth i alluogi'r Cyngor reoli perfformiad yn rhagweithiol ac, fel y cyfryw, mae'r adroddiad yn nodi unrhyw gamau lliniaru y cytunwyd arnynt gan y Tîm Arweinyddiaeth i yrru a sicrhau gwelliannau yn y dyfodol.
- 1.4 Mae'r cerdyn sgorio (atodiad 1) yn portreadu'r sefyllfa bresennol ar ddiwedd Chwarter 2 a bydd yn cael sylw pellach (ynghyd â'r adroddiad hwn) gan y Pwyllgor Sgriwtini Corfforaethol a'r Pwyllgor Gwaith yn ystod mis Tachwedd 2022.

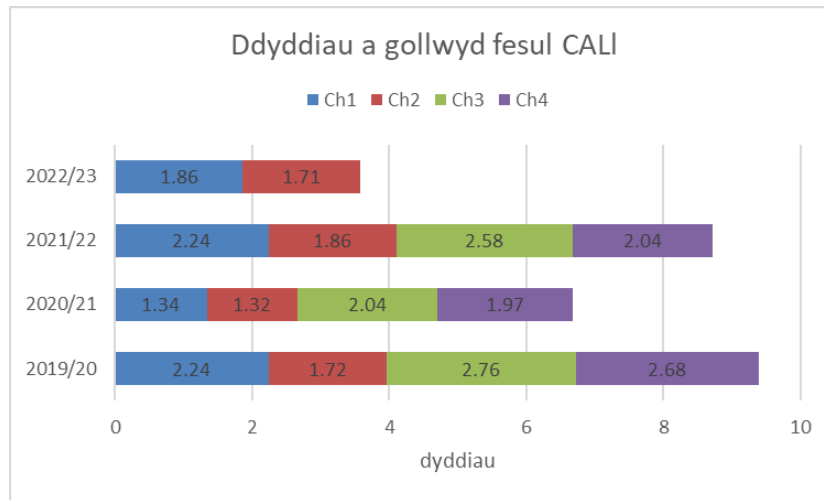
### **2. CYD-DESTUN**

- 2.1 Mae'r DPA monitro perfformiad wedi'u halinio â thri amcan llesiant presennol y Cyngor a byddant yn cael eu datblygu a'u halinio â'r Cynllun y Cyngor newydd ar gyfer 2023-28 pan gaiff ei fabwysiadu yn ddiweddarach eleni:
  - Amcan 1 – Sicrhau bod pobl Ynys Môn yn gallu ffynnu a chyflawni eu potensial tymor hir
  - Amcan 2 – Cefnogi oedolion a theuluoedd bregus er mwyn eu cadw'n ddiogel, yn iach ac mor annibynnol â phosib
  - Amcan 3 – Gweithio gyda'n cymunedau er mwyn sicrhau eu bod yn gallu ymdopi'n effeithiol â newid a datblygiadau tra'n gwarchod ein hamgylchedd naturiol
- 2.2 Ni fydd modd cyhoeddi gwybodaeth ar gyfer pob Dangosydd Perfformiad Allweddol (DPA) ar y Cerdyn Sgorio pob chwarter oherwydd natur y dulliau casglu data. Yn y fath achosion, bydd nodyn yn dweud pa mor aml y mae'r DPA yn cael ei fonitro a phryd fydd y data ar gael i'w gasglu, e.e. (blynyddol) (Ch4), (bob tymor) (Ch3).
- 2.3 Mae unrhyw dargedau yn yr adroddiad yn cael eu hadolygu'n flynyddol a'u cytuno gyda phob gwasanaeth, gan gynnwys gwahanol dargedau chwarterol pan fydd angen yn seiliedig ar berfformiad a thueddiadau hanesyddol.
- 2.4 Mae pob canlyniad yn y cerdyn sgorio yn rhai cronol ac, fel y cyfryw, bydd y golofn tueddiadau'n rhoi gwybodaeth am dueddiadau mewn perfformiad o un chwarter i'r llall trwy gydol y flwyddyn.

### 3. PERFFORMIAD IECHYD CORFFORAETHOL

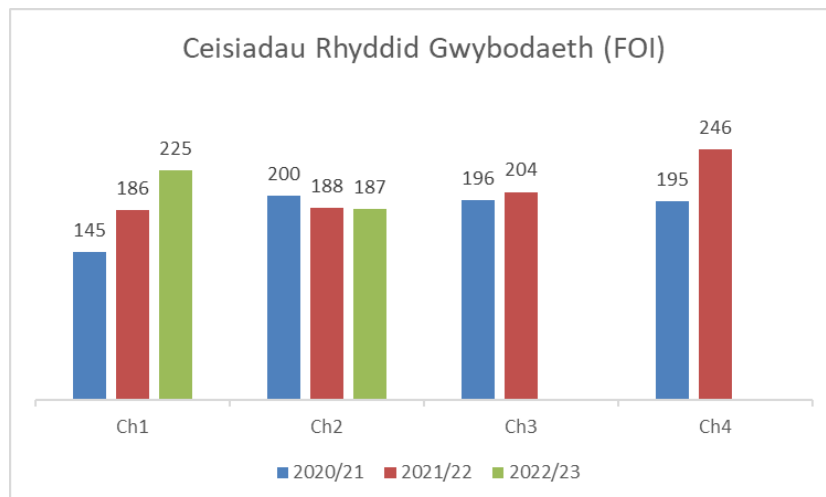
3.1 Mae'r mwyafrif (90%) o'r dangosyddion yn yr adran hon sydd â thargedau sy'n cael eu monitro yn perfformio'n dda yn erbyn eu targedau (Gwyrdd neu Felyn). Nodir rhai o'r uchafbwyntiau isod.

3.2 Ar ddiwedd Ch2, mae'r Cyngor yn WYRDD yn erbyn ei darged gyda 3.60 diwrnod wedi'u colli oherwydd absenoldeb am bob gweithiwr cyfwerth ag amser llawn (FTE) yn ystod y cyfnod, o gymharu â tharged o 3.81 diwrnod. Mae'r perfformiad hwn yn well na pherfformiad yn ystod yr un cyfnod y llynedd ac mae'n cymharu'n dda â'r tair blynedd diwethaf, fel y dengys y graff a ganlyn.



3.2.1 Nid yw'r dangosyddion sy'n cael eu monitro ar hyn o bryd yn yr adran Gwasanaeth Cwsmer yn amlygu unrhyw bryderon sylweddol gan fod y dangosyddion, ar y cyfan, yn perfformio'n dda yn erbyn y targedau.

3.2.1.1 Er bod hyn yn gadarnhaol, rydym yn cydnabod bod angen gwneud rhagor o waith mewn perthynas â dangosydd 09 - % y ceisiadau Rhyddid Gwybodaeth sy'n derbyn ymateb o fewn yr amserlen – sydd yn dangos fod 72.1% o'r ymatebion o fewn yr amserlen yn erbyn targed o 80%. Mae'r perfformiad hwn yn well na'r 66.6% a nodwyd yn adroddiad monitro'r cerdyn sgorio ar gyfer Chwarter 1.



- 3.3 Ar hyn o bryd, ar ddiwedd Chwarter 2, mae'r adran rheolaeth ariannol yn rhagweld tanwariant o £1.128m ar gyfer y flwyddyn a ddaw i ben ar 31 Mawrth 2023. Mae pryder am nifer o feysydd nad ydynt amlwg efallai yn y ffigur cyffredinol hwn ac mae'n amlygu risgiau mewn perthynas â sefyllfa ariannol y Cyngor yn y dyfodol.
- 3.4 Mae'r prif feysydd pryder yn ymwneud â:-
- 3.4.1 Y ffaith fod y cynnig tâl yn sylweddol uwch na'r hyn y mae'r gyllideb yn caniatáu ar ei gyfer ac nid yw hyn yn cael ei adlewyrchu yn y rhagolwg presennol. Er bod cronfa glustnodedig ar gael fydd yn gwrthbwysu cyfran helaeth o'r gost ychwanegol, efallai na fydd yn ddigon i gwrdd â'r gost ychwanegol yn llawn. Mae'n rhaid i'r gyllideb sylfaen ar gyfer 2023/24 ddarparu ar gyfer y cynnydd yn y gost hefyd, yn ogystal â'r dyfarniad cyflog ar gyfer 2023/24.
- 3.4.2 Mae'r sefyllfa mewn perthynas â Gofal Cymdeithasol yn destun pryder penodol, ac amcangyfrifir gorwariant o £1.361m yn y Gwasanaethau Oedolion a Phlant. Serch hynny, mae'r sefyllfa wirioneddol yn cael ei chuddio oherwydd bod grantiau ychwanegol a chronfeydd wrth gefn yn cael eu defnyddio i ostwng y tanwariant. Y sefyllfa wirioneddol yw y bydd rhwng £3.5m a £4m o orwariant. Mae hyn yn seiliedig ar lefel bresennol y galw. Bydd unrhyw gynnydd yn y galw am wasanaethau'n gwaethygu'r sefyllfa.
- 3.4.3 Yn y pendraw, bydd problemau costau byw yn arwain at gynnydd yn y galw am wasanaethau'r Cyngor (Digartrefedd, Cyngor ar Ddyledion, Cefnogaeth Iechyd Meddwl, Gwasanaethau Plant) a gallai arwain at ostwng incwm gwasanaethau megis hamdden, diwylliant, cynllunio a ffioedd parcio wrth i bobl wario llai ar eitemau nad ydynt yn hanfodol. Gallai'r newidiadau posib hyn yn y galw am wasanaethau gael effaith negyddol ar sefyllfa ariannol y Cyngor.
- 3.5 Bydd y sefyllfa ariannol yn 2022/23 yn cael effaith hefyd ar strategaeth ariannol y Cyngor ar gyfer 2023/24 a thu hwnt, gan y bydd yn amlygu'r angen i ail-alinio cyllidebau er mwyn adlewyrchu'r cynnydd mewn costau yn 2022/23 ac adlewyrchu'r newid yn y galw am wasanaethau. Yn ogystal, bydd unrhyw orwariant sylweddol yn arwain at erydu cronfeydd wrth gefn a balansau cyffredinol a bydd yn lleihau'r gallu i ddefnyddio cronfeydd wrth gefn a balansau i gynorthwyo i gydbwysu'r gyllideb refeniw yn 2023/24.
- 3.6 Y tanwariant a ragwelir ar y Rhaglen Gyfalaf ar gyfer 2021/22 yw £6.219m, a gallai lithro i'r Rhaglen Gyfalaf ar gyfer 2023/24. Bydd y cyllid ar gyfer y llithriad hwn hefyd yn llithro i 2023/24 a bydd yn cael ei ystyried wrth lunio'r Datganiad ar y Strategaeth Rheoli Trysorlys, y Strategaeth Gyfalaf a'r Rhaglen Gyfalaf ar gyfer 2023/24.
- 3.7 Mae rhagor o wybodaeth am reolaeth ariannol ar gael yn yr 'Adroddiad Monitro'r Gyllideb Refeniw ar gyfer Chwarter 2', 'Adroddiad Monitro'r Gyllideb Gyfalaf ar gyfer Chwarter 2' ac 'Adroddiad Monitro'r Gyllideb Refeniw Tai ar gyfer Chwarter 2' a fydd yn cael eu trafod yng nghyfarfod y Pwyllgor Gwaith ar 29 Tachwedd.
- 3.8 Mae hyn yn dangos y gellir rhoi sicrwydd rhesymol trwy ddefnyddio dadansoddiad y cerdyn sgorio, fod gweithgareddau dydd i ddydd y Cyngor, o ran rheoli
- pobl
  - cyllid, a

- gwasanaethu ei gwsmeriaid

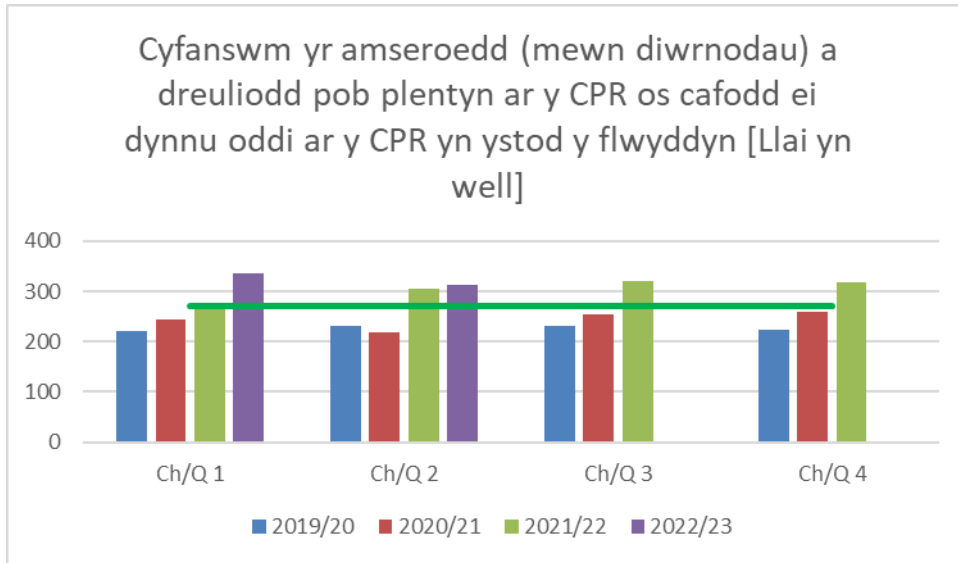
yn cyflawni yn unol â'r disgwyliadau ac i safon briodol.

Mae hefyd yn darparu sail a thystiolaeth o ethos rheoli perfformiad da sy'n cael ei adlewyrchu yn y ffaith fod y dangosyddion, o'r safbwynt hwnnw, yn portreadu perfformiad boddhaol hefyd.

#### 4. RHEOLI PERFFORMIAD

- 4.1 Ar ddiwedd Chwarter 2, mae'n galonogol nodi fod y mwyafrif (94%) o'r dangosyddion perfformiad yn perfformio'n well na'r targed neu o fewn 5% i'w targedau. Mae dau ddangosydd wedi tanberfformio yn erbyn eu targedau yn ystod Chwarter 2 ac maent yn cael eu dangos ar y cerdyn sgorio mewn Coch neu Ambr.
- 4.2 Mae perfformiad pob dangosydd yn gysylltiedig â'n hamcan llesiant cyntaf, **Amcan 1**, lle'r ydym yn gweithio i sicrhau fod pobl Ynys Môn yn gallu ffynnu a chyflawni eu potensial tymor hir, wedi bod yn wyrdd yn erbyn eu targedau.
- 4.3 Mae rhai enghreifftiau o'r perfformiad da a welwyd o dan yr amcan hwn yn ystod y chwarter yn cynnwys:
  - 4.3.1 Dangosydd 7 – Nifer yr ymweliadau â Chanolfannau Hamdden – sydd â pherfformiad o 261k o gymharu â tharged o 253k. Mae hyn yn well na'r perfformiad a welwyd cyn y pandemig, yn ystod Chwarter 2 2019-20, pan gofnodwyd 244k o ymweliadau yn ystod y cyfnod.
  - 4.3.2 Dangosydd 11 – Nifer yr eiddo gwag sy'n dod yn ôl i ddefnydd – gyda 40 eiddo wedi dod yn ôl i ddefnydd yn erbyn targed o 25. Unwaith eto, mae defnyddio Premiwm y Dreth Gyngor wedi dwyn ffrwyth yn y maes hwn ac mae'n gadarnhaol bod 40 llai o dai gwag yn ein cymunedau.
  - 4.3.3 Dangosydd 10 – Canran y cleientiaid NERS y mae eu hiechyd wedi gwella ar ôl cwblhau rhaglen ymarfer – gyda 81.5% o gleientiaid yn credu fod y rhaglen wedi cael effaith gadarnhaol ar eu hiechyd. Roedd hyn yn welliant o gymharu â'r canlyniad o 75% a welwyd ar ddiwedd Chwarter 1 2022/23.
- 4.4 Mae dangosyddion ar gyfer yr ail amcan llesiant, **Amcan 2**, lle'r ydym yn cynorthwyo oedolion a theuluoedd bregus er mwyn eu cadw'n ddiogel, yn iach ac mor annibynnol â phosib, yn perfformio'n dda yn erbyn eu targedau hefyd a dim ond un o'r dangosyddion sy'n tanberfformio.
- 4.5 Mae'n bwysig nodi serch hynny, er bod perfformiad yn erbyn y targedau yn wyrdd neu'n felyn ar y cyfan, mae 60% o'r tueddiadau cysylltiedig yn disgyn. Bydd angen rhoi sylw penodol i'r dangosyddion hynny a phrosesau a ffrydiau gwaith cysylltiedig wrth i ni symud i mewn i fisoedd oer y flwyddyn, gyda thlodi tanwydd a thlodi bwyd yn cynyddu yn ein cymunedau, ynghyd â chynnydd mewn costau byw i bob un ohonom.
  - 4.5.1 Dangosydd 23 – Mae'r amser cyfartalog a dreuliodd pob plentyn ar y gofrestr amddiffyn plant yn ystod y flwyddyn, ac a gafodd eu dadgofrestru yn ystod y flwyddyn – yn GOCH gyda pherfformiad o 312 diwrnod yn erbyn targed o 270 diwrnod. Mae'r perfformiad wedi gwella o gymharu â'r 337 diwrnod a welwyd ar

ddiwedd Chwarter 1 ac mae ychydig yn well na'r 318 a nodwyd ar ddiwedd 2021/22.



Mae'r dangosydd hwn yn cyfrifo nifer y plant sydd wedi cael eu tynnu oddi ar y gofrestr amddiffyn plant yn ystod y deuddeg mis diwethaf, a hynny ar sail ffigyrau treigl. Mae 34 o blant yn y cohort hwn ar hyn o bryd ac mae nifer y diwrnodau a dreuliwyd ganddynt ar y gofrestr yn amrywio o 84 diwrnod i 834 diwrnod.

Mae 48 o blant yn parhau i fod ar y Gofrestr Amddiffyn Plant a'r nifer cyfartalog o ddiwrnodau ar y gofrestr yw 189, gan amrywio o 3 diwrnod i 848 diwrnod.

Bernir y dylid cynnwys dangosydd gwahanol, sef amser cyfartalog y mae pob plentyn wedi ei dreulio ar y gofrestr amddiffyn plant (CAP), ochr yn ochr â'r dangosydd hwn. Defnyddir y dangosydd newydd hwn i reoli perfformiad y dangosydd presennol a dylai hynny arwain at wella perfformiad y ddau ddangosydd dros amser.

4.6 Fel y nodwyd (4.4), o'r dangosyddion hynny sy'n perfformio'n dda, mae enghreifftiau o'r perfformiad da a welwyd yn ystod y chwarter yn cael eu hamlygu. Maent yn cynnwys:

4.6.1 Mae dangosyddion y Gwasanaethau Oedolion (Dangosyddion 16 i 19) i gyd yn Wyrdd yn erbyn eu targedau unwaith eto yn ystod y chwarter.

4.6.2 Mae'r dangosyddion Digartrefedd (Dangosyddion 26 a 27) ar gyfer y Gwasanaeth Tai hefyd wedi perfformio'n dda ac mae'r ddau yn Wyrdd yn erbyn eu targedau yn ystod y chwarter.

4.7 Pwynt i'w nodi – yn adroddiad monitro'r cerdyn sgorio ar gyfer Chwarter 1 nodwyd fod canran yr asesiadau plant a gwblhawyd ar amser (dangosydd 20) yn 78.02% ac yn Goch yn erbyn ei darged. Roedd camgymeriad wrth gyfrifo perfformiad y dangosydd hwn ac mae hynny wedi cael ei gywiro yn awr – y ffigwr cywir ar gyfer Chwarter 1 oedd 87.9% ac roedd yn Felyn yn erbyn ei darged. Mae'r dangosydd hwn wedi gwella yn ystod Chwarter 2 a chofnodwyd perfformiad o 89.24%, sef ychydig yn is na'r targed o 90%.



4.8 Mae perfformiad ein dangosyddion i fonitro ein trydydd amcan llesiant, **Amcan 3**, lle'r ydym yn gweithio gyda'n cymunedau er mwyn sicrhau eu bod yn gallu ymdopi'n effeithiol â newid a datblygiadau tra'n gwarchod ein hamgylchedd naturiol, wedi bod yn dda hefyd, gyda 70% o'r dangosyddion yn uwch na'r targed.

4.9 Mae'r dangosyddion sydd wedi perfformio'n dda yn ystod y chwarter yn cynnwys:

4.9.1 Mae nifer o'r dangosyddion rheoli gwastraff (Dangosyddion 31, 33 a 34) yn Wyrdd yn erbyn eu targedau yn ystod y flwyddyn. Roedd 96% o'r strydoedd a arolygwyd yn ystod y chwarter yn lân, sydd yn well na'r 95% a gofnodwyd yn ystod Chwarter 1. Roedd preswylwyr wedi ailgylchu mwy yn ystod Chwarter 2 nac yn Chwarter 1, fel y dengys gwybodaeth hanesyddol. Er bod hyn yn gadarnhaol, mae cymorth pobl i ailgylchu mwy yn hanfodol os yw'r Ynys am gyflawni'r targed ailgylchu o 70% erbyn 2025.

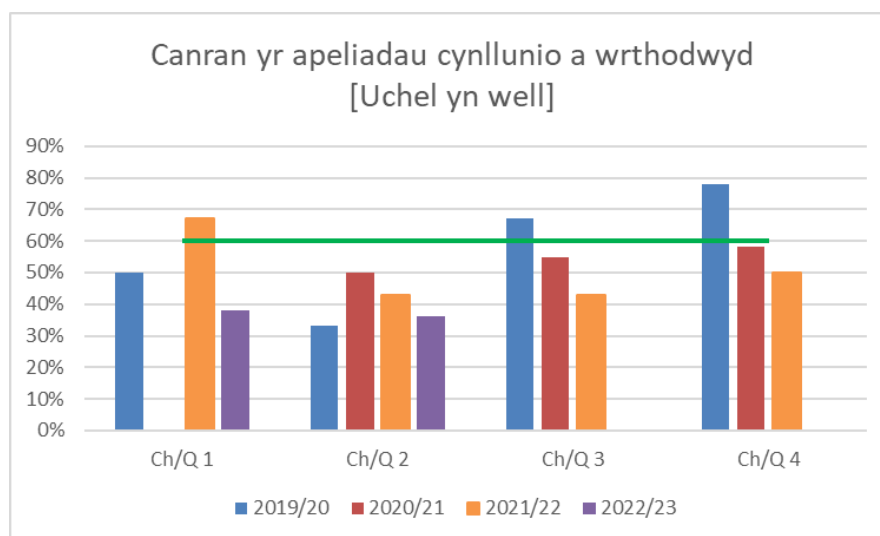
4.10 Yn dilyn sylwadau gan y pwyllgor Sgriwtini Corfforaethol a'r Pwyllgor Gwaith yn 2021/22, mae targed blynyddol dangosydd 32 (y canran y gwastraff wedi'u aildefnyddio, ailgylchu neu chompostio) bellach yn 64% sydd yn cyd fynd hefo targed statudol Llywodraeth Cymru.

Disgwylir i'r targed yma godi yn ystod 2023/24 er mwyn cwrdd a'r disgwyliadau statudol. I'r perwyl hynny, rydym yn cyd-weithio gyda WRAP Cymru i adnabod y gwelliannau a'r newidiadau sydd ei angen i gwrdd a'r targed cenedlaethol o 70% erbyn 2025.

Noder bod y targed ar gyfer yr dangosydd yma yn newid o chwarter i chwarter yn seiliedig ar berfformiad hanesyddol y dangosydd (gweler 2.3 uchod) e.e. disgwylir gasglu mwy o wastraff yn chwarter 1 a 2 o'i gymharu a chwarter 3 a 4 ac felly mae'r targedau yn adlewyrchu hyn.

4.11 Yr unig ddangosydd sy'n tanberfformio yn ystod y chwarter hwn yw:

4.11.1 Dangosydd 36 – canran yr apeliadau cynllunio a wrthodwyd – gyda pherfformiad o 36% yn erbyn targed o 65%. Mae hyn yn is na'r un cyfnod yn 2021/22 pan wrthodwyd 43%.



Gellir gweld darlun tebyg iawn i'r hyn a nodwyd ar gyfer y dangosydd hwn yn adroddiad monitro'r cerdyn sgorio ar gyfer Chwarter 1. Mae'r dangosydd hwn yn ymwneud â nifer fach o apeliadau cynllunio, a gall y nifer newid yn sylweddol o un chwarter i'r llall. Gwrthodwyd un o'r tair apêl yn ystod y chwarter sy'n golygu fod pedwar o'r un ar ddeg apêl wedi cael eu gwrthod yn ystod y flwyddyn hyd yma.

Mae'r Cyngor yn parhau i sicrhau fod penderfyniadau cynllunio'n 'gadarn' a bod modd eu cyfiawnhau, serch hynny, nid oes gan y Cyngor unrhyw ddylanwad ar benderfyniadau apêl. Byddwn yn parhau i fonitro penderfyniadau apêl ar geisiadau tebyg i nodi a oes patrwm yn datblygu a fyddai'n golygu bod angen dehongli ein polisiau yn wahanol.

## 5. ARGYMHELLION

5.1 Mae'r adroddiad yn tynnu sylw at rai straeon cadarnhaol mewn perthynas â pherfformiad chwarter 2. Mae rhai o'r uchafbwyntiau hyn yn cynnwys:

- Canran yr aelwydydd (gyda phlant) a gafodd eu hatal rhag dod yn ddiartref
- Nifer cyfartalog y dyddiau calendr a gymerwyd i osod unedau llety sy'n rhai y mae modd eu gosod
- Mae pob un o ddangosyddion y Gwasanaethau Oedolion yn uwch na'r targed ar gyfer y chwarter
- Cyfradd absenoldebau staff

5.2 Mae'r sefyllfa ar ddiwedd chwarter 2 yn gadarnhaol. Er bod hyn yn galonogol, mae'n bwysig nodi fod tueddiadau ar i lawr yn ymddangos yn erbyn nifer o ddangosyddion sy'n gysylltiedig â pherfformiad, yn arbennig mewn perthynas ag Amcan Llesiant 2. Bydd angen rhoi sylw penodol i'r dangosyddion hyn a phrosesau a ffrydiau gwaith cysylltiedig wrth i ni symud i mewn i fisoedd oer y flwyddyn, gyda thlodi tanwydd a thlodi bwyd yn cynyddu drwy'r amser yn ein cymunedau, yn ogystal â'r cynnydd mewn costau byw y mae pawb yn eu hwynebu.

5.3 Gofynnir i'r pwyllgor dderbyn y mesurau lliniaru a amlinellir uchod.

## 6. RHESTR TERMAU

6.1 Isod mae rhestr o'r byrfoddau a ddefnyddir yn yr adroddiad a'r Cerdyn Sgorio

- 6.1.1 DPA – Dangosydd Perfformiad Allweddol
- 6.1.2 Ch1 – Chwarter 1
- 6.1.3 Ch2 – Chwarter 2
- 6.1.4 Ch3 – Chwarter 3
- 6.1.5 Ch4 – Chwarter 4
- 6.1.6 Statws CAG – Coch – mwy na 10% yn is na'r targed a/neu angen ymyrraeth sylweddol  
Ambr – rhwng 5% a 10% yn is na'r targed a/neu angen rhywfaint o ymyrraeth  
Melyn – o fewn 5% i'r targed  
Gwyrdd – ar darged, neu'n uwch na'r targed

- 6.1.7 Tuedd – Mae'r saethau tuedd yn cynrychioli perfformiad o gymharu â'r chwarter blaenorol
- 6.1.8 CALI – Cyfystyr ag Amser Llawn
- 6.1.9 RhG – Rhyddid Gwybodaeth
- 6.1.10 CRT – Cyfrif Refeniw Tai
- 6.1.11 NEET – Nid mewn Addysg, Cyflogaeth neu Hyfforddiant
- 6.1.12 DTL – Anodd ei Osod
- 6.1.13 NERS – Cynllun Cenedlaethol i Atygyfeirio Cleifion i Wneud Ymarfer Corff
- 6.1.14 CAP – Cofrestr Amddiffyn Plant
- 6.1.15 CSYM – Cyngor Sir Ynys Môn

Atodiad A - Cerdyn Sgorio Corfforaethol - Corporate Scorecard Ch-Q2 2021/22

| Rheoli Perfformiad / Performance Management  | CAG / RAG      | Tuedd / Trend | Canlyniad / Actual | Targed / Target | Targed BI / Yr Target | Canlyniad 21/22 Result | Canlyniad 20/21 Result |
|--|----------------|---------------|--------------------|-----------------|-----------------------|------------------------|------------------------|
| <b>Amcan 1 - Sicrhau bod pobl Ynys Môn yn gallu ffynnu a chyflawni eu potensial tymor hir</b>  |                |               |                    |                 |                       |                        |                        |
| 1) Canran presenoldeb disgyblion mewn ysgolion cynradd (tymhorol) (Ch3)  |                |               |                    |                 |                       | -                      | -                      |
| 2) Canran presenoldeb disgyblion mewn ysgolion uwchradd (tymhorol) (Ch3)   |                |               |                    |                 |                       | -                      | -                      |
| 3) Canran gadawyr Blwyddyn 11 nad ydynt mewn addysg, hyfforddiant neu gyflogaeth [NEET] (blynyddol) (Ch4)  |                |               |                    |                 |                       | 2.60%                  | 4.2%                   |
| 4) Canran y disgyblion a aseswyd yn y Gymraeg ar ddiwedd y Cyfnod Syflaen (blynyddol) (Ch3)  |                |               |                    |                 |                       | -                      | -                      |
| 5) Canran y disgyblion blwyddyn 11 sy'n astudio'r Gymraeg [iaith gyntaf] (blynyddol) (Ch4)   |                |               |                    |                 |                       | 68%                    | -                      |
| 6) Canran y Dangosyddion Ansawdd (â thargedau) a gyflawnwyd gan y gwasanaeth llyfrgelloedd (blynyddol) (Ch3)   |                |               |                    |                 |                       | -                      | -                      |
| 7) Nifer yr ymweliadau â chyfleusterau chwaraeon a hamdden   | Gwyrdd / Green | ↑             | 261k               | 253k            | 546k                  | 388k                   | 189k                   |
| 8) Canran y sefydliadau bwyd sy'n cyrraedd safonau hylendid bwyd   | Gwyrdd / Green | ⇒             | 98%                | 95%             | 95%                   | 98%                    | 98%                    |
| 9) Canran cleientiaid NERS a gwblhaodd y rhaglen ymarfer corff   | Gwyrdd / Green | ↓             | 66.50%             | 50%             | 50%                   | 47.5%                  | -                      |
| 10) Canran cleientiaid NERS yr oedd eu hiechyd wedi gwella wrth gwblhau'r rhaglen ymarfer corff  | Gwyrdd / Green | ↑             | 81.50%             | 80%             | 80%                   | 84%                    | -                      |
| 11) Nifer o eiddo preifat gwag wedi'u adfer i ddefnydd   | Gwyrdd / Green | ↑             | 40                 | 25              | 50                    | 91                     | 94                     |
| 12) Nifer y cartrefi newydd a grewyd o ganlyniad i ddechrau aildddefnyddio eiddo gwag  |                |               | 1                  | 1               | 3                     | 1                      | 9                      |
| 13) Gwasanaethau landlordiaid: Nifer y diwrnodau ar gyfartaledd i cwblhau atgyweiriadau  | Gwyrdd / Green | ↓             | 11.43              | 18              | 18                    | 13.89                  | 8.1                    |
| 14) Canran y tenantiaid sy'n fodlon gyda gwaith atgyweirio ymatebol (blynyddol) (Ch4) [Dangosydd Lleol]  |                |               |                    |                 |                       | -                      | -                      |
| <b>Amcan 2 - Cefnogi oedolion a theuluoedd bregus er mwyn eu cadw'n ddiogel, yn iach ac mor annibynnol â phosibl</b>   |                |               |                    |                 |                       |                        |                        |
| 15) Cyfradd y bobl a gedwir yn yr ysbyty wrth aros am ofal cymdeithasol fesul 1,000 o'r boblogaeth 75+ oed (Ch3)   |                |               |                    |                 |                       | -                      | -                      |
| 16) Canran yr ymholiadau ynghylch amddiffyn oedolion a gwblhawyd o fewn terfynau amser statudol  | Gwyrdd / Green | ↓             | 90.85%             | 90%             | 90%                   | 94.78%                 | 92.31%                 |
| 17) Canran yr oedolion a gwblhaodd gyfnod ail-alluogi ac nad oes ganddynt becyn gofal a chymorth 6 mis yn ddiweddarach   | Gwyrdd / Green | ↑             | 63.83%             | 62%             | 62%                   | 64.85%                 | 60.36%                 |
| 18) Cyfradd y bobl hŷn (65 mlwydd oed neu hŷn) y mae'r awdurdod yn eu cefnogi mewn cartrefi gofal fesul 1,000 o'r boblogaeth 65 oed neu hŷn ar 31 Mawrth [Dangosydd Lleol] | Gwyrdd / Green | ↓             | 16.69              | 19              | 19                    | 14.33                  | 15.36                  |
| 19) Canran y rhai sy'n ofalwyr i oedolion a ofynnodd am asesiad neu adolygiad ac a gafodd asesiad neu adolygiad iddyn nhw eu hunain yn ystod y flwyddyn                    | Gwyrdd / Green | ↑             | 94.20%             | 93%             | 93%                   | 96.10%                 | 98.20%                 |
| 20) Canran yr asesiadau plant a gwblhawyd o fewn amser   | Melyn / Yellow | ↑             | 89.24%             | 90%             | 90%                   | 87.15%                 | 86.87%                 |
| 21) Canran y plant mewn gofal y bu'n rhaid iddynt symud 3 gwaith neu fwy   | Gwyrdd / Green | ↓             | 4.67%              | 5.00%           | 10%                   | 9.79%                  | 12.34%                 |
| 22) Canran y cyfeiriadau o blant sy'n cael eu hail-gyfeirio o fewn 12 mis [Dangosydd Lleol]  | Melyn / Yellow | ↓             | 18.95%             | 15%             | 15%                   | 5.74%                  | 32.00%                 |
| 23) Cyfanswm yr amseroedd (mewn diwrnodau) a dreuliodd pob plentyn ar y CPR os cafodd ei dynnu oddi ar y CPR yn ystod y flwyddyn   | Coch / Red     | ↑             | 312                | 270             | 270                   | 318                    | 258                    |
| 24) Canran y cyfeiriadau yn ystod y flwyddyn lle caiff penderfyniad ei wneud o fewn 1 diwrnod gwaith   | Gwyrdd / Green | ↑             | 98.89%             | 95%             | 95%                   | 99.10%                 | 99.56%                 |
| 25) Canran yr ymweliadau statudol â phlant mewn gofal oedd i fod i ddiwydd yn ystod y flwyddyn, a gynhaliwyd yn unol â'r rheoliadau  | Melyn / Yellow | ↑             | 87.65%             | 90%             | 90%                   | 85.99%                 | 87.74%                 |
| 26) Canran y teuluoedd a ataliwyd yn llwyddiannus rhag mynd yn ddigartref  | Gwyrdd / Green | ↓             | 88.34%             | 80%             | 80%                   | 80.95%                 | 74.74%                 |
| 27) Canran y teuluoedd (gyda plant) a ataliwyd yn llwyddiannus rhag mynd yn ddigartref [Dangosydd Lleol]   | Gwyrdd / Green | ↓             | 95.00%             | 85%             | 85%                   | 92.00%                 | 75.47%                 |
| 28) Nifer y dyddiau calendr ar gyfartaledd a gymerwyd i ddarparu Grantiau Cyfleusterau i'r Anabl   | Melyn / Yellow | ↓             | 173                | 170             | 170                   | 172.3                  | 169                    |
| 29) Nifer cyfartalog y dyddiau calendr a gymerwyd i osod unedau llety sy'n rhai y mae modd eu gosod (ac eithrio Eiddo Anodd eu Gosod)                                      | Gwyrdd / Green | ↓             | 30.3               | 40              | 40                    | 28.7                   | 45.6                   |
| 30) Gwasanaethau landlordiaid: Canran y rhent wedi'i golli o ganlyniad i eiddo fod yn wag  | Melyn / Yellow | ↓             | 1.83%              | 1.70%           | 1.70%                 | 1.66%                  | 1.98%                  |
| <b>Amcan 3 - Gweithio gyda'n cymunedau er mwyn sicrhau eu bod yn gallu ymdopi'n effeithiol â newid a datblygiadau tra'n gwarchod ein hamgylchedd naturiol</b>              |                |               |                    |                 |                       |                        |                        |
| 31) Canran y strydoedd sy'n lân  | Gwyrdd / Green | ↑             | 96%                | 95%             | 95%                   | 95.50%                 | 92.00%                 |
| 32) Canran y gwastraff wedi'u aildddefnyddio, ailgylchu a chompostio   | Melyn / Yellow | ↓             | 65.18%             | 66%             | 64%                   | 62.39%                 | 62.96%                 |
| 33) Nifer cyfartalog y dyddiau gwaith a gymerwyd i glirio digwyddiadau tipio anghyfreithlon  | Gwyrdd / Green | ⇒             | 1                  | 1               | 1                     | 0.25                   | 0.95                   |
| 34) Cilogramau y gwastraff gweddilliol a eneradir fesul person   | Gwyrdd / Green | ↓             | 106kg              | 110kg           | 220kg                 | 223kg                  | 214kg                  |
| 35) Canran yr holl geisiadau cynllunio a benderfynwyd mewn pryd  | Melyn / Yellow | ↓             | 85%                | 90%             | 90%                   | 79%                    | 79%                    |
| 36) Canran yr apeliadau cynllunio a wrthodwyd  | Coch / Red     | ↓             | 36%                | 65%             | 65%                   | 50%                    | 58%                    |
| 37) Canran yr achosion gorfodaeth cynllunio yr ymchwiliwyd iddynt o fewn 84 diwrnod  | Gwyrdd / Green | ↓             | 90%                | 80%             | 80%                   | 84%                    | 74%                    |
| 38) Canran y prif ffyrdd A sydd mewn cyflwr gwael (blynyddol)  | Gwyrdd / Green | ↑             | 2.6%               | 3%              | 3%                    | 3%                     | 4.60%                  |
| 39) Canran y ffyrdd B sydd mewn cyflwr gwael (blynyddol)   | Gwyrdd / Green | ↑             | 2.6%               | 4%              | 4%                    | 2.80%                  | 3.80%                  |
| 40) Canran y ffyrdd C sydd mewn cyflwr gwael (blynyddol)   | Gwyrdd / Green | ↑             | 7.6%               | 9%              | 9%                    | 8.20%                  | 8.50%                  |
| 41) Defnydd o danwydd ffosil bras gan fflyd y Cyngor (tCO2e)   |                | ↑             | 251.73             |                 |                       | 486.85                 | 385                    |
| 42) Nifer y milltiroedd a deithiodd fflyd y Cyngor (milltiroedd)   |                | ↓             | 843,416            |                 |                       | 1,524,961              | 1,254,419              |
| 43) Nifer y milltiroedd a deithiodd fflyd lwyd / gweithwyr y Cyngor (milltiroedd)  |                | ↑             | 451,696            |                 |                       | 786,247                | -                      |
| 44) Newid net mewn Allyriadau Nwyon Tŷ Gwyrdd (tCO2e) - Fflyd y Cyngor (Blynyddol) (%)   |                |               |                    |                 |                       | + 26%                  | -                      |

Melyn - o fewn 5% o'r targed      Gwyrdd - ar darged neu'n uwch      Mae saethau tuedd yn cynrychioli perfformiad chwarter ar chwarter      Adroddir ar yr holl ddangosyddion uchod yn genedlaethol oni nodir yn wahanol

Atodiad A - Cerdyn Sgorio Corfforaethol - Corporate Scorecard Ch-Q2 2022/23

| Gofal Cwsmer / Customer Service  | CAG / RAG      | Tuedd / Trend | Canlyniad / Actual | Targed / Target | Canlyniad 21/22 Result | Canlyniad 20/21 Result |
|--|----------------|---------------|--------------------|-----------------|------------------------|------------------------|
| <b>Siarter Gofal Cwsmer / Customer Service Charter</b>                       |                |               |                    |                 |                        |                        |
| 01) Nifer y cwynion a dderbyniwyd (ac eithrio Gwasanaethau Cymdeithasol)     | Gwyrdd / Green | ↑             | 25                 | 33              | 55                     | 43                     |
| 02) Nifer y cwynion Cam 2 a dderbyniwyd ar gyfer Gwasanaethau Cymdeithasol   |                |               | 2                  | -               | 9                      | 6                      |
| 03) Nifer y Cwynion a gadarnhawyd / gadarnhawyd yn rhannol                   |                |               | 5                  | -               | 20                     | 8                      |
| 04) % o ymatebion ysgrifenedig o fewn 20 diwrnod (Corfforaethol)             | Gwyrdd / Green | ↑             | 87%                | 80%             | 80%                    | 88%                    |
| 05) % o ymatebion ysgrifenedig o fewn 20 diwrnod (Gwasanaethau Cymdeithasol) | Gwyrdd / Green | ↑             | 80%                | 80%             | 66%                    | 75%                    |
| 06) Nifer y cwynion Cam 1 ar gyfer Gwasanaethau Cymdeithasol                 |                | ↓             | 11                 | -               | 41                     | 24                     |
| 07) Nifer o bryderon (ac eithrio Gwasanaethau Cymdeithasol)                  |                | ↓             | 176                | -               | 189                    | 104                    |
| 08) Nifer o ganmoliaethau  |                | ↑             | 217                | -               | 658                    | 662                    |
| 09) % o Ceisiadau Rhyddid Gwybodaeth a Ymatebwyd o fewn yr Amserlen          | Coch / Red     | ↑             | 72%                | 80%             | 79%                    | 79.4%                  |
| <b>Newid Cyfrwng Digidol / Digital Service Shift</b>                         |                |               |                    |                 |                        |                        |
| 10) Nifer o ddefnyddwyr AppMôn (blynyddol)                                   |                | ↑             | 56k                | -               | 51k                    | 33.5k                  |
| 11) Nifer o adroddiadau a dderbyniwyd gan AppMôn                             |                | ↑             | 21k                | -               | 66k                    | 58k                    |
| 12) Nifer o daliadau dros y we   |                | ↓             | 11.5k              | -               | 21k                    | 18.5k                  |
| 13) Nifer o daliadau dros y ffôn   |                | ↓             | 4.5k               | -               | 11k                    | 7k                     |
| 14) Nifer o 'ddilynwyr' CSYM ar Cyfryngau Cymdeithasol                       |                | ↑             | 98k                | -               | 92k                    | 42k                    |
| 15) Nifer o ymwelwyr i wefan y Cyngor  |                | ↑             | 124k               | -               | -                      | -                      |

| Rheoli Pobl / People Management   | CAG / RAG      | Tuedd / Trend | Canlyniad / Actual | Targed / Target | Canlyniad 21/22 Result | Canlyniad 20/21 Result |
|---|----------------|---------------|--------------------|-----------------|------------------------|------------------------|
| 01) Nifer y staff yr awdurdod cyfan, gan gynnwys athrawon a staff mewn ysgolion (FTE) |                |               | 2239               | -               | 2202                   | 2180                   |
| 02) Absenoldeb Salwch - dyddiau / shifftiau gwaith cyfartalog a gollwyd fesul FTE     | Gwyrdd / Green | ↓             | 3.6                | 3.81            | 8.73                   | 6.68                   |
| 03) Salwch Tymor Byr - dyddiau / shifftiau gwaith cyfartalog a gollwyd fesul FTE      |                |               | 1.47               | -               | 3.70                   | 1.94                   |
| 04) Salwch Tymor Hir - dyddiau / shifftiau gwaith cyfartalog a gollwyd fesul FTE      |                |               | 2.12               | -               | 5.03                   | 4.74                   |
| 05) Gweithwyr yr Awdurdod Lleol yn gadael (%) (Trosiant) (Blynyddol) (Ch4)            |                |               |                    | -               | 10%                    | 6%                     |

| Rheolaeth Ariannol / Financial Management   | CAG / RAG      | Tuedd / Trend | Cyllideb / Budget | Canlyniad / Actual | Amrywiad / Variance (%) | Rhagolygon o'r Gwariant / Forcasted Actual | Amrywiad a Ragwelir / Forcasted Variance (%) |
|---|----------------|---------------|-------------------|--------------------|-------------------------|--|--|
| 01) Y gyllideb o gymharu â Ffigyrau Gwirioneddol                                      | Gwyrdd / Green | ↑             | £70,621,000       | £69,375,000        | -1.76%                  |  |  |
| 02) Alldro diwedd blwyddyn a ragwelir (Refeniw)                                       | Melyn / Yellow | ↓             | £158,367,000      |                    |                         | £158,479,000                               | 0.07%  |
| 03) Alldro diwedd blwyddyn a ragwelir (Cyfalaf)                                       |                | ↓             | £36,691,000       |                    |                         | £34,068,000                                | -7.15%                                       |
| 04) Incwm o gymharu â Thargedau (ac eithrio grantiau)                                 | Gwyrdd / Green | ↑             | -£6,467,570       | -£7,420,135        | 14.73%                  |  |  |
| 05) Swm a fenthycwyd  |                | ↓             | £12,052,000       |                    |                         | £10,310,000                                | -14.45%                                      |
| 06) Chost benthyca  |                | ↑             | £4,152,796        |                    |                         | £4,037,067                                 | -2.79%                                       |
| 07) % of y Dreth Gyngor a gasglwyd (am y 3 blynedd ddiwethaf)                         | Melyn / Yellow | ↑             |                   | 98.31%             |                         |  |  |
| 08) % y Trethi Busnes a gasglwyd (am y 3 blynedd ddiwethaf)                           | Gwyrdd / Green | ↑             |                   | 98.95%             |                         |  |  |
| 09) % y Rhent Tai a gasglwyd (am y 3 blynedd ddiwethaf)                               | Melyn / Yellow | ↓             |                   | 100.1%             |                         |  |  |
| 10) % y Rhent Tai a gasglwyd heb gynnwys taliadau budd-dal (am y 3 blynedd ddiwethaf) | Melyn / Yellow | ↓             |                   | 100.5%             |                         |  |  |