

<b>CYNGOR SIR YNYS MÔN</b> <b><u>Templed Adroddiad Sgriwtini</u></b>	
<b>Pwyllgor:</b>	Pwyllgor Sgriwtini Partneriaeth ac Adfywio
<b>Dyddiad:</b>	17 Hydref 2023
<b>Pwnc:</b>	Strategaeth Cyfranogiad y Cyhoedd
<b>Pwrpas yr Adroddiad:</b>	Cyflwyno Strategaeth Cyfranogiad y Cyhoedd Cyngor Sir Ynys Môn
<b>Cadeirydd Sgriwtini:</b>	Y Cynghorydd Dylan Rees
<b>Aelod(au) Portffolio:</b>	Y Cynghorydd Carwyn Jones
<b>Pennaeth Gwasanaeth:</b>	Carys Edwards
<b>Awdur yr Adroddiad:</b>	Gethin Morgan
<b>Rhif Ffôn:</b>	01248 752111
<b>E-bost:</b>	<a href="mailto:GethinMorgan@ynysmon.llyw.cymru">GethinMorgan@ynysmon.llyw.cymru</a>
<b>Aelodau Lleol:</b>	Amherthnasol

### 1 – Argymhelliad/Argymhellion

Gofynnir i'r Pwyllgor:

**A1** Nodi'r Strategaeth Cyfranogiad y Cyhoedd

**A2** Cytuno i argymhell bod y Pwyllgor Gwaith yn cymeradwyo Strategaeth Cyfranogiad y Cyhoedd Cyngor Sir Ynys Môn a bod y Cyngor llawn yn mabwysiadu'r Strategaeth Cyfranogiad y Cyhoedd, a'i bod yn ddogfen fyw a bydd yn cael ei hadolygu a'i diweddarau'n rheolaidd a bydd yn parhau i adeiladu ar ein llwyddiannau hyd yma.

**A3** Awdurdodi'r Pennaeth Proffesiwn AD a Trawsnewid mewn ymgynghoriad efo'r Deilydd Portffolio - Corfforaethol a Phrofiad y Cwsmer i baratoi'r ddogfen derfynol yn unol â'r ffurf corfforaethol cyn llwytho'r ddogfen ar wefan y Cyngor.

### 2 – Cyswllt efo Cynllun y Cyngor / Blaenoriaethau Corfforaethol Eraill

Cafodd Cynllun y Cyngor 2023-2028 ei fabwysiadu gan y Cyngor llawn ym Mawrth 2023 ac mae'r Strategaeth hon yn adlewyrchu'r Gwerthoedd sydd yn y Cynllun. Mae Strategaeth Cyfranogiad y Cyhoedd yn amlinellu'r ffyrdd niferus mae'r Cyngor yn ymwneud â rhanddeiliaid ac yn **cydweithio** â nhw gan eu trin nhw gyda **pharch** a bod yn **onest** gyda nhw. Bydd hyn yn helpu i **hyrwyddo'r Cyngor a'r ynys**.

### 3 – Egwyddorion fel canllaw ar gyfer Sgriwtini

**Er mwyn cynorthwyo Aelodau wrth graffu ar y pwnc:-**

**3.1** Yr effaith y mae'r eitem yn ei chael ar unigolion a chymunedau [ffocws ar y cwsmer/dinesydd]

**3.2** Edrych ar effeithlonrwydd ac effeithiolrwydd unrhyw newid arfaethedig – yn ariannol ac o ran ansawdd [ffocws ar werth]

**3.3** Edrych ar unrhyw risgiau [ffocws ar risg]

**3.4** Sgriwtini'n cymryd rôl rheoli perfformiad neu sicrhau ansawdd [ffocws ar berfformiad ac ansawdd]

**3.5** Edrych ar gynlluniau a chynigion o safbwynt:

- Hirdymor
- Atal

- Integreiddio
- Cydweithio
- Cynnwys

[ffocws ar lesiant]

### 3.6 Effeithiau posibl y byddai'r penderfyniad hwn yn ei gael ar:

- y grwpiau a warchodir o dan Ddeddf Cydraddoldeb 2010
- y rhai sy'n profi anfantais economaidd-gymdeithasol yn eu bywydau (wrth wneud penderfyniadau strategol)
- y cyfleoedd i bobl ddefnyddio'r Gymraeg a pheidio â thrin y Gymraeg yn llai ffafriol na'r Saesneg

[ffocws ar gydraddoldeb a'r Gymraeg]

## 4 - Cwestiynau Sgriwtini Allweddol

1. Pam mae'r Cyngor yn paratoi Strategaeth Cyfranogiad Cyhoeddus a sut mae'r Strategaeth yn galluogi'r Cyngor i wireddu Cynllun y Cyngor 2023-2028?
2. Mae'r ddyletswydd cydraddoldeb sector cyhoeddus yn golygu bod rhaid i'r Cyngor roi sylw dyledus i feithrin cysylltiadau da rhwng pobl sy'n rhannu nodwedd warchoddedig a phobl sydd heb nodwedd o'r fath. Pa ystyriaeth rhoddwyd i'r ddyletswydd hon i hyrwyddo cyfle cyfartal a meithrin perthynas dda wrth ddatblygu'r Strategaeth ddrafft?
3. Pa drefniadau a phrosesau ychwanegol y bwriedir eu rhoi mewn lle i sicrhau cydymffurfiaeth lawn efo'r gofynion newydd?
4. Beth yw oblygiadau ariannol gwireddu'r Strategaeth arfaethedig?

## 5 – Cefndir / Cyd-destun

O dan Ddeddf Llywodraeth Leol ac Etholiadau (Cymru) 2021, mae'n rhaid i awdurdodau lleol yng Nghymru gyhoeddi Strategaeth Cyfranogiad sy'n nodi'r ffyrdd y caiff pobl leol eu hannog i gymryd rhan ym mhroses gwneud penderfyniadau'r Cyngor.

Mae'r Strategaeth hon yn amlinellu nod Cyngor Sir Ynys Môn o annog pobl i gymryd rhan ym musnes a phroses gwneud penderfyniadau'r Cyngor ac i adeiladu ar y llwyddiant y mae'r Cyngor wedi'i gael wrth gysylltu â thrigolion. Yn y strategaeth hon, rydym wedi ceisio egluro sut y bydd ein hamcanion o ran cyfranogiad yn gwneud gwahaniaeth gwirioneddol i'r ffordd yr ydym yn ymgysylltu â phobl Ynys Môn.

Mae'r strategaeth hon yn ddogfen fyw a bydd yn cael ei hadolygu a'i diweddarau'n rheolaidd a bydd yn adeiladu ar ein llwyddiannau hyd yma. Disgwylir y bydd y strategaeth yn newid dros amser wrth i arferion da barhau i gael eu datblygu ac wrth i ddatblygiadau technolegol pellach gael eu gwneud.

Mae'r adroddiad yn disgrifio'r ymarfer ymgynghori gynhaliwyd gyda swyddogion y Cyngor oedd yn mynd o 31 Gorffennaf hyd at 27 Awst sef cyfnod o 4 wythnos.

Ei nod oedd cael barn rhanddeiliaid ar y Strategaeth Cyfranogi Cyhoeddus er mwyn i'r adborth gyfrannu at y Strategaeth.

Roedd yr ymgynghoriad yn dangos fod y swyddogion ymatebodd yn cadarnhau'r angen am y Strategaeth.

## **6 – Asesiad o'r Effaith ar Gydraddoldeb [gan gynnwys effeithiau ar yr Iaith Gymraeg]**

### **6.1 Yr effeithiau posibl ar y grwpiau a warchodir o dan Ddeddf Cydraddoldeb 2010**

Mae'r Strategaeth Gyfranogi Cyhoeddus yn annog trigolion Môn o bob cefndir i gyfranogi ym mhenderfyniadau'r Cyngor. Felly, ni fydd yn cael unrhyw effaith ddrwg ar y grwpiau a warchodir o dan y Ddeddf Cydraddoldeb 2010.

### **6.2 Yr effeithiau posibl ar y rhai sy'n profi anfantais economaidd-gymdeithasol yn eu bywydau (penderfyniadau strategol)**

Byddai rhoi'r Strategaeth ar waith yn arwain at gynnwys fwy o bobl Ynys Môn ym mhenderfyniadau'r Cyngor gan gynnwys y rhai sydd ddim yn gallu fforddio bod ar y we a'r manteision sy'n deillio o hynny.

### **6.3 Yr effeithiau posibl ar y cyfleoedd i bobl ddefnyddio'r Gymraeg a pheidio â thrin y Gymraeg yn llai ffafriol na'r Saesneg**

Mae'r Strategaeth Gyfranogi Cyhoeddus yn annog trigolion Môn, beth bynnag eu cefndir ieithyddol, i gyfranogi ym mhenderfyniadau'r Cyngor. Felly, ni fydd yn cael effaith drwg ar gyfleoedd i bobl ddefnyddio'r Gymraeg a pheidio â thrin y Gymraeg yn llai ffafriol na'r Saesneg.

## **7 – Goblygiadau Ariannol**

Dim

## **8 – Atodiadau**

A. Strategaeth Cyfranogiad y Cyhoedd

## **9 - Papurau Cefndir (cysylltwch ag awdur yr Adroddiad am unrhyw wybodaeth bellach os gwelwch yn dda):**

Deddf Llywodraeth Leol ac Etholiadau (Cymru) 2021  
Hunan Asesiad Corfforaethol 2022



CYNGOR SIR  
YNYS MÔN  
ISLE OF ANGLESEY  
COUNTY COUNCIL

# STRATEGAETH CYFRANOGIAD Y CYHOEDD 2023 – 2028

Fersiwn 0.8

DRAFT

## Rhagair



Yn sgil fy ailethol fel Arweinydd y Cyngor, rwy'n falch o gyflwyno strategaeth cyfranogiad y cyhoedd Cyngor Môn. Mae'r strategaeth yn amlinellu ein dulliau amrywiol o gynnwys y cyhoedd ac yn canolbwyntio ar sut mae ein cymunedau'n cymryd rhan yn y prosesau gwneud penderfyniadau i weithio ochr yn ochr â ni wrth lunio ein cymunedau.

Fel Cyngor, rydym yma i wasanaethu ein trigolion a'n rhanddeiliaid. Rydym yn gwybod bod polisïau a newidiadau yn cael effaith ar fywydau ein trigolion, a bywydau eu ffrindiau a'u teulu. Rydym yn eich annog a byddwn yn eich cefnogi i gymryd rhan a dweud eich dweud oherwydd bod pawb yn haeddu'r cyfle i gyfrannu a chael eu grymuso i gymryd rhan yn y broses o wneud penderfyniadau.

**Cynghorydd Llinos Medi**

**Arweinydd - Cyngor Sir Ynys Môn**

## Cyflwyniad

Mae Cyngor Sir Ynys Môn wedi ymrwymo i weithio gyda'i drigolion, cymunedau, sefydliadau, undebau llafur a rhanddeiliaid i annog pobl i gyfrannu at brosesau gwneud penderfyniadau Llywodraeth Leol.

O dan Ddeddf Llywodraeth Leol ac Etholiadau (Cymru) 2021, mae'n rhaid i awdurdodau lleol yng Nghymru gyhoeddi Strategaeth Cyfranogiad sy'n nodi'r ffyrdd y caiff pobl leol eu hannog i gymryd rhan ym mhroses gwneud penderfyniadau'r Cyngor.

Mae'r Strategaeth hon yn amlinellu nod Cyngor Sir Ynys Môn o annog pobl i gymryd rhan ym musnes a phroses gwneud penderfyniadau'r Cyngor ac i adeiladu ar y llwyddiant y mae'r Cyngor wedi'i gael wrth gysylltu â thrigolion. Yn y strategaeth hon, rydym wedi ceisio egluro sut y bydd ein hamcanion o ran cyfranogiad yn gwneud gwahaniaeth gwirioneddol i'r ffordd yr ydym yn ymgysylltu â phobl Ynys Môn. Mae'r strategaeth hon yn ddogfen fyw a bydd yn cael ei hadolygu a'i diweddarau'n rheolaidd (ôl pob etholiad cyffredin) a bydd yn adeiladu ar ein llwyddiannau hyd yma.

Disgwylir y bydd y strategaeth yn newid dros amser wrth i arferion da barhau i gael eu datblygu ac wrth i ddatblygiadau technolegol pellach gael eu gwneud.

Cafodd Cynllun y Cyngor 2023-2028 ei fabwysiadu gan y Cyngor llawn ym Mawrth 2023 ac mae'r Strategaeth hon yn adlewyrchu'r Gwerthoedd sydd yn y Cynllun. Mae Strategaeth Cyfranogi y Cyhoedd yn amlinellu'r ffyrdd niferus mae'r Cyngor yn ymwneud â rhanddeiliaid ac yn **cydweithio** â nhw gan eu trin nhw gyda **pharch** a bod yn **onest** gyda nhw. Bydd hyn yn helpu i **hyrwyddo'r Cyngor a'r ynys**.

## 1. Cyfranogi

### 1.1 Beth yw cyfranogiad y cyhoedd a pham ei fod yn bwysig?

Mae cyfranogiad y cyhoedd yn disgrifio cyfathrebu neu ymwneud â'n cymunedau a'n rhanddeiliaid mewn prosesau datrys problemau neu wneud penderfyniadau.

Mae Egwyddorion Cenedlaethol Ymgysylltu â'r Cyhoedd yng Nghymru, a baratowyd yn 2011 o dan arweiniad Panel Ymgynghorol Cyfranogiad Cymru ac a adolygwyd ac a ailgyhoeddwyd yn 2022, yn defnyddio'r diffiniadau canlynol:

#### Ymgysylltu

Proses weithredol a chyfranogol lle gall pobl lunio a dylanwadu ar bolisi a gwasanaethau sy'n cynnwys ystod eang o wahanol ddulliau a thechnegau (gan gynnwys ymgynghori, cyfranogi, a chyd-gynhyrchu ac ymwneud).

Enghraifft o hyn yw'r ffordd yr ydym yn ymgysylltu â chymunedau drwy ein agenda Cynllunio Lle. Mewn partneriaeth â Medrwn Môn, mae'r Cyngor yn parhau i hybu'r gwaith o greu cynghreiriau dan arweiniad y gymuned. Mae'r cynghreiriau hyn yn dwyn ynghyd grwpiau cymunedol, unigolion, gwirfoddolwyr, cynghorau tref a chymuned, busnesau lleol ac unrhyw un sydd â diddordeb mewn cydweithio i wneud yr ardaloedd y maen nhw'n byw ac yn gweithio ynddynt yn fwy annibynnol a gwydn.

#### Ymgynghori

Proses ffurfiol lle mae llunwyr polisi a darparwyr gwasanaethau yn gofyn am farn grwpiau ac unigolion â diddordeb ar bolisiâu, penderfyniadau neu ymyriadau penodol.

Enghraifft o hyn yw'r ymgynghoriad ar Foderneiddio Cymunedau Dysgu a Strategaeth Datblygu Cymru. Cynhaliwyd cyfarfodydd gyda disgyblion ysgolion cynradd, uwchradd ac arbennig y Sir i gael barn y disgyblion. Bydd eu sylwadau'n cael eu cynnwys yn yr adroddiad ar y Strategaeth. Gallai hyn yn ei dro effeithio ar y penderfyniadau a wneir ynghylch materion Dysgu yn y dyfodol.

## Cyfranogiad

Pobl sy'n ymwneud â llunwyr polisi a chynllunwyr gwasanaethau yn gynnar yn y broses o gynllunio ac adolygu polisi a gwasanaethau, i lunio a dylanwadu ar y canlyniadau a'r penderfyniadau. Er enghraifft, cynhaliwyd arolwg rhwng 29 Gorffennaf a 26 Awst 2022 ynghylch gwneud gwelliannau i wasanaeth Tanysgrifio Gwastraff Gwyrdd 2023/24 drwy ofyn cwestiynau am brofiad cwsmeriaid wrth danysgrifio. Cafodd yr arolwg **3,246** o ymatebion

## Cyd-gynhyrchu

Pan fydd pobl sy'n darparu gwasanaethau, a phobl sy'n defnyddio a derbyn gwasanaethau'n rhannu pŵer a chyfrifoldeb, a gweithio gyda'i gilydd er budd y ddwy ochr mewn perthynas gyfartal, dwy ffordd ac ystyriol. Mae'n galluogi pobl i gael gafael ar gymorth perthnasol ac ystyrlon pan fydd ei angen arnynt. Mae'n golygu bod gwasanaethau'n effeithiol ac yn gwneud gwahaniaeth cadarnhaol ym mywydau pobl, ac mae pobl, gwasanaethau a chymunedau'n dod yn hwyluswyr newid mwy effeithiol.

## Ymwneud

Mae'n ofynnol i sefydliadau weithredu'n agored er mwyn cael eu dylanwadu gan ddinasyddion a rhanddeiliaid, gan symud i ddiwylliant o 'weithio gyda' yn hytrach na 'gwneud'. Yn wahanol i ymgynghori, mae'r broses o ymwneud yn gweithio gyda phobl yn ystod camau cynharach, megis helpu i nodi materion ac atebion posibl, a chael eu cefnogi i barhau i gymryd rhan drwy gydol prosesau dylunio, gweithredu a gwerthuso.

Gall y rhain fod yn faterion sydd o ddiddordeb neu sy'n effeithio ar ein cymunedau neu eu ffrindiau a'u teulu ac yn ei dro, mae'r ymwneud hwn yn ein helpu i wneud penderfyniadau ar sail eu meddyliau a'u teimladau.

Er mwyn i'r Cyngor wneud y penderfyniadau gorau posibl ar gyfer cenedlaethau'r presennol a'r dyfodol, ac er mwyn i'n polisïau a'n penderfyniadau ddylanwadu'n gadarnhaol ar fywydau ein cymunedau a'n rhanddeiliaid neu fywydau eu ffrindiau a'u teulu, mae angen i ni:

- Ddarparu wybodaeth a chynnwys pobl drwy weithgareddau ymgysylltu
- Gwrando ar bobl ac ymgynghori â nhw drwy ofyn y cwestiynau perthnasol ar yr amser mwyaf cyfleus
- Grymuso a dirprwyo drwy gefnogi rhanddeiliaid i gymryd cyfrifoldeb
- Cyd-gynhyrchu a darparu gwasanaethau drwy rannu'r broses o wneud penderfyniadau a chynnal cysylltiadau

Er mwyn defnyddio dull pragmatig, rydym yn bwriadu cynnwys ac ymgysylltu â phawb i'r pwynt lle gallan nhw gymryd rhan i ddangos ein bod yn gwrando ar adborth. Efallai na fydd y Cyngor bob amser yn bwrw ymlaen â'r opsiwn a ddewisir gan y cyhoedd ond pan nad ydym yn gwneud hynny, mae angen i ni fod yn glir ac yn dryloyw, ac egluro'r rheswm am hynny. Nid yw ymgysylltu a / neu ymgynghori yn golygu ein bod yn cytuno â phob sylw a fynegir. Mae'n rhaid i'r Cyngor bob amser weithredu o fewn cyfyngiadau megis y gyfraith a chyfyngiadau ariannol.

Bydd hyn yn darparu'r fethodoleg fel y gall trigolion ddweud wrthym beth maen nhw'n ei feddwl a chael cyfle i ddylanwadu ar sut mae penderfyniadau'n cael eu gwneud. Bydd y wybodaeth a ddarperir yn cael ei dadansoddi a'i dwyn i sylw ein pwyllgorau gwneud penderfyniadau lle bo hynny'n berthnasol.

Fodd bynnag, nid ydym am stopio yma, rydym am ymgysylltu'n rheolaidd â phobl ar faterion yr ydym ni a chi yn teimlo sy'n bwysig, bydd hyn yn ein helpu i gasglu cymaint o wybodaeth â phosibl i lunio ein syniadau a'n cynlluniau fel bod ein dinasyddion a'n rhanddeiliaid yn chwarae rhan flaenllaw mewn unrhyw benderfyniad a wnawn, i'n grymuso ni i wneud penderfyniadau ar y cyd.

### 1.2 Y gwahaniaethu rhwng statudol ac anstatudol

Y gwahaniaeth rhwng ymgynghoriad statudol ac anstatudol yw bod statudol yn golygu bod yn rhaid iddo gael ei wneud drwy statud neu yn ôl y gyfraith. Nid oes rhaid cynnal ymgynghoriad anstatudol yn ôl y gyfraith ac felly mae'n wirfoddol. Gall y Cyngor hefyd ddewis cynnal ymgynghoriadau gwirfoddol.



Fel Cyngor, ac fel y nodwyd uchod, rydym yn dilyn yr Egwyddorion Cenedlaethol ar gyfer Cyfranogiad Cyhoeddus<sup>1</sup> sy'n rhoi arweiniad i annog gweithgarwch ymgysylltu cyson o ansawdd da gyda defnyddwyr gwasanaeth a'r cyhoedd.

Mae'r manteision o gynnwys ein cymunedau'n glir a **credwn fod penderfyniadau a wneir trwy gynnwys y gymuned yn fwy cadarn ac yn para'n hirach os yw dinasyddion yn gefnogol iddynt.**

## 2. Penderfyniadau

### 2.1 Dull gweithio presennol

Mae Cyngor Sir Ynys Môn yn cynnal Bwrdd Ymgysylltu ac Ymgynghori ar y cyd gyda chynrychiolwyr y trydydd sector. Nod y Bwrdd yw sefydlu dull cyson, addas i'r diben ac effeithiol ar gyfer ymgysylltu ac ymgynghori'n gyhoeddus ar draws gwasanaethau'r Cyngor fel bod anghenion y cyhoedd yn cael eu diwallu mor effeithlon ac effeithiol â phosibl.

Mae'r Bwrdd yn nodi'r prosesau y mae'r Cyngor wedi'u rhoi ar waith i sicrhau ein bod yn bodloni'r gofynion i 'wreiddio a chyflwyno diwylliant o bartneriaeth gyda sefydliadau'r sector cyhoeddus a'r trydydd sector. I adeiladu'r diwylliant hwn o bartneriaeth ac i'r cyhoedd fod yn hyderus yn ymrwymiad y Cyngor i annog a gweithredu ar sail eu sylwadau'.

Nod y Bwrdd yw cefnogi staff ac uwch swyddogion i wneud yn siŵr ein bod yn sicrhau'r cyfranogiad mwyaf posibl ar draws yr holl weithgareddau, sy'n ein helpu i wneud penderfyniadau gwell sy'n seiliedig ar wybodaeth. Mae aelodau'r Bwrdd yn gweithio i wireddu'r uchod drwy ymrwymiad ar y cyd i:

- wella ansawdd gwasanaethau,
- gwneud defnydd gwell o adnoddau a
- diwallu anghenion cymunedau'n fwy effeithiol.

Ar hyn o bryd mae'r Cyngor yn rhoi cyfle i'r cyhoedd gyfranogi mewn sawl ffordd – mae'r rhain wedi'u hamlinellu yn Nhabl 1.

### 2.2 Sut mae'r Cyngor yn gweithio

Amlinellir gwahanol bwyllgorau'r Cyngor yn Niagram 1

Mae'r Cyngor yn cynnwys 35 o Gynghorwyr etholedig sy'n cynrychioli 14 rhanbarth etholiadol. Mae cynghorwyr yn atebol yn ddemocrataidd i drigolion eu hetholaeth. Mae dyletswydd bennaf y Cynghorwyr i'r gymuned gyfan, ond mae ganddynt ddyletswydd arbennig i'w hetholwyr, gan gynnwys y rhai na phleidleisiodd drostynt. Mae'r holl gynghorwyr yn cyfarfod fel y Cyngor. Mae cyfarfodydd y Cyngor fel arfer ar agor i'r cyhoedd. Yma mae cynghorwyr yn penderfynu ar bolisïau cyffredinol y Cyngor ac yn gosod y gyllideb bob blwyddyn.

Y Pwyllgor Gwaith yw'r rhan o'r Cyngor sy'n gyfrifol am wneud y rhan fwyaf o'r prif benderfyniadau. Mae'r Pwyllgor Gwaith yn cynnwys Arweinydd, a benodir gan y Cyngor, a hyd at 8 Cynghorydd arall a benodir gan yr Arweinydd. Cyhoeddir y busnes sydd i'w ystyried gan y Pwyllgor Gwaith, y Pwyllgorau Sgriwtini a'r Cyngor yn y blaenraglen waith. Mae cyfarfodydd y Pwyllgor Gwaith, y Pwyllgorau Sgriwtini, y Cyngor a Phwyllgorau eraill ar agor i'r cyhoedd fod yn bresennol ynddynt ac eithrio pan fo materion personol neu gyfrinachol yn cael eu trafod, fel y'u diffinnir gan y gyfraith. Rhaid i'r Pwyllgor Gwaith wneud penderfyniadau sy'n unol â pholisïau a chyllideb gyffredinol y Cyngor. Os yw'n dymuno penderfynu ar fater sydd y tu allan i'r gyllideb neu'r fframwaith polisi, rhaid ei gyfeirio at y Cyngor llawn.

<sup>1</sup> <https://wcva.cymru/wp-content/uploads/2020/11/National-Principles-for-Public-Engagement-Egwyddorion-Cenedlaethol-ar-gyfer-Ymgysylltu-ar-Cyhoedd.pdf>

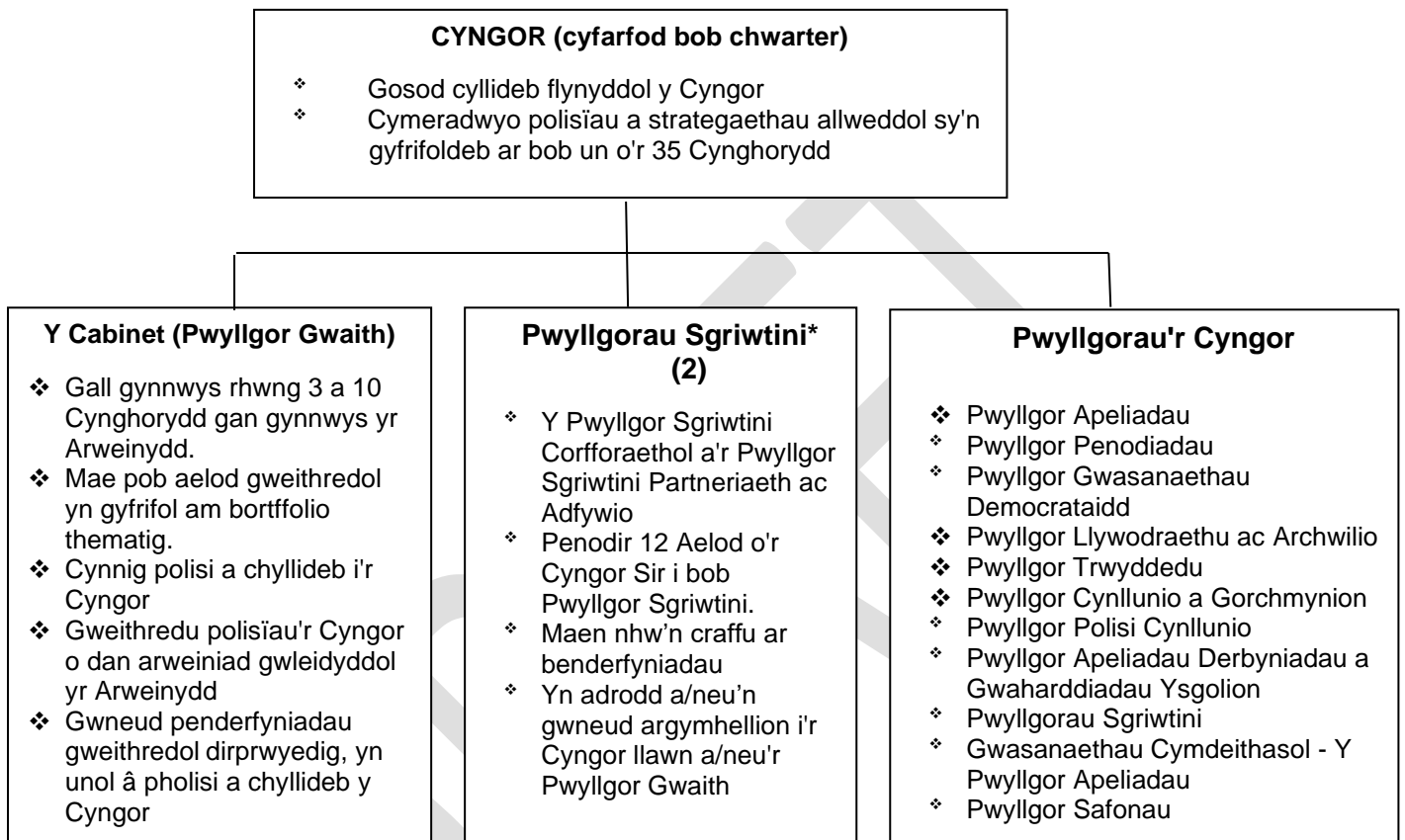


Mae Cyfansoddiad y Cyngor yn<sup>2</sup> esbonio sut mae'r Cyngor yn gwneud penderfyniadau a phwy sy'n gyfrifol am y penderfyniadau hynny. Mae'r Cyfansoddiad wrth wraidd busnes yr awdurdod lleol gan ei fod yn nodi'r cyfrifoldebau o fewn yr awdurdod lleol, a lle mae'r Cyngor yn gweithio gydag eraill.

Mae'r Cyngor yn darparu nifer o wasanaethau i drigolion Ynys Môn e.e. addysg, gofal cymdeithasol, llyfrgelloedd a chyfleusterau hamdden i enwi dim ond rhai. Mae rhagor o wybodaeth am y gwasanaethau y mae Cyngor Sir Ynys Môn yn eu darparu ar gael yn:

<https://www.anglesey.gov.wales/en/Residents/Residents.aspx>

### **Deiagram 1 – Strwythur gwneud penderfyniadau'r Cyngor**



\*Gwahoddir rhiant lywodraethwyr a chynrychiolwyr yr Eglwys i fynychu cyfarfodydd Pwyllgor Sgriwtini lle bwriedir trafod swyddogaethau addysg yr Awdurdod a bydd ganddynt hawl i siarad a phleidleisio ar y materion hynny'n unig.

Yn ogystal â hyn, gall y Pwyllgor Sgriwtini Partneriaeth ac Adfywio gyfethol unrhyw berson ac eithrio Aelod o'r Pwyllgor Gwaith, mewn perthynas â'i swyddogaethau trosedd ac anhrefn

\*Gall pob Pwyllgor Sgriwtini argymhell bod y Cyngor yn penodi aelodau cyfetholedig ychwanegol nad ydynt yn pleidleisio i bob Pwyllgor Sgriwtini.

O fewn eu cylch gorchwyl, bydd y Pwyllgorau Sgriwtini yn:

- adolygu a/neu graffu ar benderfyniadau a wnaed neu gamau a gymerwyd mewn cysylltiad â chyflawni unrhyw un o swyddogaethau'r Cyngor;
- adrodd a/neu wneud argymhellion i'r Cyngor llawn a/neu'r Pwyllgor Gwaith a/neu unrhyw Bwyllgor ar y Cyd neu Bwyllgor Ardal mewn cysylltiad â chyflawni unrhyw swyddogaethau;
- ystyried unrhyw fater sy'n effeithio ar yr ardal neu ei thrigolion;
- arfer yr hawl i alw i mewn, ar gyfer ailystyried, benderfyniadau (o fewn ei gylch gwaith) a wnaed ond nas gweithredwyd eto gan y Pwyllgor Gwaith a/neu unrhyw Bwyllgorau Ardal; a
- chynnal adolygiadau o'r swyddogaethau o fewn ei faes gweithgarwch ac adrodd drwy'r Pwyllgor Gwaith i'r Cyngor.

Am fwy o wybodaeth am Gyfansoddiad Cyngor Sir Ynys Môn, dilynwch y ddolen hon <https://www.ynysmon.llyw.cymru/cy/Cyngor/Y-Cyfansoddiad/Cyfansoddiad-Cyngor-Sir-Ynys-M%C3%B4n.aspx>

<sup>2</sup> Am fwy o wybodaeth am Gyfansoddiad Cyngor Sir Ynys Môn, dilynwch y ddolen hon <https://www.ynysmon.llyw.cymru/cy/Cyngor/Y-Cyfansoddiad/Cyfansoddiad-Cyngor-Sir-Ynys-M%C3%B4n.aspx>

## 2.3 Perfformiad

Fel dangosir yn Deigram 1, mae gan y Cyngor ddau Bwyllgor Sgriwtini sef:

- Pwyllgor Sgriwtini Corfforaethol a'r
- Pwyllgor Sgriwtini Partneriaeth ac Adfywio

Bydd gwaith y Pwyllgor Sgriwtini Corfforaethol yn canolbwyntio ar roi sicrwydd ynglŷn â pherfformiad /darpariad yr holl wasanaethau, sicrhau bod y Cyngor yn cyflawni ei amcanion corfforaethol a'i amcanion gwasanaeth (fel yr amlinellwyd yn ei Gynllun Busnes Corfforaethol, Cyllideb Flynyddol, Fframwaith Cyllideb a Pholisi, Fframwaith Rheoli Perfformiad, Polisiâu Corfforaethol neu gynlluniau a pholisiâu sy'n eu holynu) ac i gefnogi a gwneud argymhellion ar gyfer gwelliant parhaol. Yn ogystal, bydd yn sgrwtineiddio perfformiad gwasanaethau o dan anghenion Rhaglen Cymru ar gyfer Gwella.

Bydd y Pwyllgor Sgriwtini Partneriaeth ac Adfywio yn sgrwtineiddio perfformiad gwasanaethau o dan anghenion Rhaglen Cymru ar gyfer Gwella.

Yn unol â Rhan 2 o Gyfansoddiad y Cyngor, mae'r Pwyllgorau Sgriwtini'r Cyngor yn:

- adolygu a sgrwtineiddio ar y penderfyniadau a pherfformiad y Pwyllgor Gwaith a/neu Bwyllgorau a Swyddogion y Cyngor mewn perthynas â phenderfyniadau unigol a thros gyfnod o amser;
- adolygu sgrwtineiddio perfformiad y Cyngor mewn perthynas â'i amcanion polisi, targedau perfformiad a/neu feysydd gwasanaeth arbennig;
- holi aelodau'r Pwyllgor Gwaith a/neu Bwyllgorau a Phrif Swyddogion am eu penderfyniadau a'u perfformiad, p'un ai yn gyffredinol o'i gymharu â chynlluniau gwasanaeth a thargedau dros gyfnod o amser, neu mewn perthynas â phenderfyniadau, cynlluniau neu brosiectau neilltuol;
- gwneud argymhellion i'r Pwyllgor Gwaith a/neu Bwyllgor priodol a/neu'r Cyngor yn deillio o ganlyniadau'r broses sgriwtini;
- adolygu a sgrwtineiddio perfformiad cyrff cyhoeddus eraill yn yr ardal a gwahodd adroddiadau ganddynt drwy ofyn iddynt annerch y Pwyllgor Sgriwtini a phobl leol i sôn am eu gweithgareddau a'u perfformiad; a
- holi a chasglu tystiolaeth gan unrhyw berson arall (gyda'i ganiatâd).

Yn ogystal, pan gynhelir Adolygiadau Gwasanaeth mae disgwyl i'r Gwasanaethau ennyn barn y cyhoedd ar berfformiad y gwasanaeth perthnasol.

### **Pwyllgor Gwaith**

Mae Pwyllgor Gwaith y Cyngor yn ei gyfarfodydd cyhoeddus, yn rhoi cyfle i drigolion Môn leisio eu barn ar a herio'r Sgorfwrdd Corfforaethol, Cynllun y Cyngor am y flwyddyn ac ar Adroddiad perfformiad y Cyngor. Bydd hyn yn digwydd yn chwarterol.

### 3. Dulliau

#### 3.1 Sut a phryd y gallwch gymryd rhan

Mae'r Cyngor yn cynnig nifer o ffyrdd i gymryd rhan yn ein gweithgareddau ymgysylltu ac ymgynghori a gynhelir mewn partneriaeth â mudiadau'r trydydd sector neu a drefnir gan y gymuned.

Gallwch gysylltu â ni drwy'r prosesau ymgysylltu ac ymgynghori ffurfiol. Yn gyffredinol, dim ond am gyfnod penodol y bydd ymgynghoriadau'n para. Fodd bynnag, rydym yn croesawu adborth ar unrhyw ffurf ar unrhyw adeg drwy bwyllgorau, gweithgareddau grŵp neu'n annibynnol drwy e-bost, trwy ddeisebau neu drwy eich Aelod Etholedig lleol neu gyngor cymuned.

Rhestrir isod y gwaith sydd wedi ei wneud i sefydlu gwaelodlin o'r ffyrdd mae trigolion Môn yn cyfrnogi ym mhenderfyniadau'r Cyngor. Mae tabl 1 isod yn rhestru nifer o ffyrdd ffurfiol ac anffurfiol i drigolion gymryd rhan ym mhenderfyniadau'r Cyngor:

Tabl 1

Categori	Sylw	Dolen
Aelodau Etholedig (Cyngorwyr)	Mae gan Ynys Môn 14 ward gyda 35 Aelod Etholedig (Cyngorwyr) sydd yno i gynrychioli eu hetholwyr. I ddod o hyd i'ch Aelod Etholedig lleol i godi pryderon/wneud sylwadau, ewch i:	<a href="https://democratiaeth.ynysmon.gov.uk/mgMemberIndex.aspx?LLL=1">https://democratiaeth.ynysmon.gov.uk/mgMemberIndex.aspx?LLL=1</a>
Cynghorau Tref a Chymuned	Mae Cynghorau Tref a Chymuned yn gweithredu er budd y gymuned gyfan drwy wneud penderfyniadau ac argymhellion, ymgynghori a gwrandao ar y trigolion i ddeall eu hanghenion, eu dymuniadau a'u pryderon. Maen nhw fel arfer yn cyfarfod unwaith y mis. I gysylltu â'ch cyngor tref a chymuned lleol i godi pryderon/wneud sylwadau, ewch i:	<a href="https://democracy.anglsey.gov.uk/mgParishCouncilDetailsList.aspx?LLL=0">https://democracy.anglsey.gov.uk/mgParishCouncilDetailsList.aspx?LLL=0</a>
Pwyllgorau	Gall pobl edrych drwy strwythur pwyllgorau'r Cyngor a gweld agendâu, cofnodion ac adroddiadau ar gyfer cyfarfodydd pwyllgorau ac is-bwyllgorau drwy fynd i;	<a href="https://democratiaeth.ynysmon.gov.uk/ieDocHome.aspx?Categories=-13004&amp;bcr=1&amp;LLL=1">https://democratiaeth.ynysmon.gov.uk/ieDocHome.aspx?Categories=-13004&amp;bcr=1&amp;LLL=1</a>
Pwyllgorau Sgriwtini	Mae strwythur yr Awdurdod Lleol yn cynnwys dau Bwyllgor Sgriwtini, a'u rôl yw darparu her gadarnhaol i wasanaethau i gynnal safon uchel gwasanaethau a sicrhau gwell effeithlonrwydd ac effeithiolrwydd. Cynhelir cyfarfodydd y Pwyllgorau yn rheolaidd ar hyd y flwyddyn ddinesig ac mae sawl ffordd y gall y cyhoedd gymryd rhan yn y broses Graffu: awgrymu pwnc i'w adolygu fynd i gyfarfodydd y Pwyllgorau Sgriwtini fel arsylwyr gwneud cais i siarad ar bwnc penodol yn un o gyfarfodydd y Pwyllgor – cyfeiriwch at Brothocol Cyfarfodydd y Pwyllgor ar Siarad yn Gyhoeddus i gael rhagor o wybodaeth a chanllawiau:	<a href="https://democracy.anglsey.gov.uk/mgCommitteeDetails.aspx?ID=153&amp;LLL=0">https://democracy.anglsey.gov.uk/mgCommitteeDetails.aspx?ID=153&amp;LLL=0</a>

	<p><a href="#">Siarad yn gyhoeddus ym Mhwyllgorau Sgriwtini (llyw.cymru)</a></p> <p>cymryd rhan mewn ymchwiliadau Craffu ar ôl gwahoddiad gan banel adolygu Craffu cyflwyno tystiolaeth ysgrifenedig sy'n berthnasol i ymchwiliad Craffu pan gewch eich gwahodd i wneud hynny. I gael gwybod mwy a gweld ein pwyllgorau presennol ac archif o rai blaenorol, ewch i;</p>	
Ymgynghoriadau	<p>Cynhelir ymgynghoriadau i gasglu adborth pobl ar bynciau penodol. I roi barn ar ymgynghoriadau presennol y gall pobl gymryd rhan ynddynt ewch i;</p>	<p><a href="https://www.ynysmon.llyw.cymru/cy/Cymryd-rhan/Cymryd-rhan.aspx">https://www.ynysmon.llyw.cymru/cy/Cymryd-rhan/Cymryd-rhan.aspx</a></p>
Ymgysylltu	<p>Mae barn a blaenoriaethau pobl yn cael eu casglu gan wasanaethau trwy ddull graddol. I roi barn ar yr ymrwymadau presennol y gall pobl gymryd rhan ynddynt ewch i;</p>	<p><a href="https://www.ynysmon.llyw.cymru/cy/Cymryd-rhan/Cymryd-rhan.aspx">https://www.ynysmon.llyw.cymru/cy/Cymryd-rhan/Cymryd-rhan.aspx</a></p>
Pleidleisio ac Etholiadau	<p>Gall pobl gymryd rhan yn yr Etholiadau a bwrw eu pleidlais drwy'r post, pleidlais drwy ddirprwy a thrwy fynd i'r orsaf bleidleisio agosaf. Mae'r drefn hon yn unol â disgwyliadau cyfreithiol. I gael gwybodaeth am etholiadau a sut i gofrestru, ewch i'r dudalen ganlynol:</p>	<p><a href="https://www.anglesey.gov.wales/en/Council/Council.aspx#as?folderIds=2864,3416">https://www.anglesey.gov.wales/en/Council/Council.aspx#as?folderIds=2864,3416</a></p>
Canmoliaethau, sylwadau a chwynion	<p>Mae gan y Cyngor ffurflen ar-lein a ffurflen bapur lle y gall pobl ganmol, gwneud sylw neu gŵyn yn ffurfiol neu'n anffurfiol. Mae'r ffurflen hon ar gael yn:</p>	<p><a href="https://www.ynysmon.llyw.cymru/cy/Cymryd-rhan/Cymryd-rhan.aspx">https://www.ynysmon.llyw.cymru/cy/Cymryd-rhan/Cymryd-rhan.aspx</a></p>
Fforwm Tenantiaid	<p>Mae'r Cyngor yn annog cyfranogiad tenantiaid. Isod rhestrir pedair ffordd wahanol y gall tenantiaid gymryd rhan:</p> <p>Cynhelir y Fforymau Tai Gwarchod ddwywaith y flwyddyn – Mehefin a Rhagfyr fel arfer. Nod y fforwm hwn yw rhoi mwy o wybodaeth am Dai a gwybodaeth yn ymwneud â Thai i denantiaid Tai Gwarchod. Mae'r Cyngor yn darparu cludiant, bwyd a lluniaeth am ddim ar y diwrnod.</p> <p>Mae Grwpiau Gorchwyl a Gorffen wedi'u targedu yn casglu barn tenantiaid i wella gwasanaethau yn y dyfodol.</p> <p>Mae'r Grŵp Amgylcheddol yn cynnwys tenantiaid ac yn cael ei gefnogi gan y Tîm Cyfranogiad Tenantiaid. Bydd y grŵp yn asesu pob ffurflen gais a dderbynnir ac yn penderfynu a ydyn nhw'n gymwys ar gyfer y Gronfa Gwella Amgylcheddol a Chymunedol. Misoedd y bydd yn cyfarfod; rhwng Ebrill a Hydref (tua 3 – 4 cyfarfod anffurfiol)</p> <p>Mae'r Grŵp Cyhoeddiadau yn cynnwys tenantiaid ac yn cael ei gefnogi gan y Tîm Cyfranogiad Tenantiaid. Nod y grŵp yw sicrhau bod yr holl</p>	<p>I gymryd rhan, cysylltwch â'r Tîm Cyfranogiad Tenantiaid dros y ffôn 01248 752983 e-bost, <a href="mailto:tenantiaid@ynys.llyw.cymru">tenantiaid@ynys.llyw.cymru</a> neu anfonwch neges drwy Facebook ar dudalen Tai Môn.</p>

	ddogfennau a baratoir gan y Gwasanaethau Tai ar ffurf sy'n hawdd ei deall ac sy'n addas i denantiaid.	
Mentrau cymdeithasol	<p>Mewn partneriaeth â'r Cyngor, mae Medrwn Môn yn cynnig sawl ffordd o gymryd rhan weithredol, y ddau brif ddull ymgysylltu ar hyn o bryd yw:</p> <p>Rhwydwaith y Trydydd Sector: Fforwm ar gyfer grwpiau cymunedol a mudiadau'r trydydd sector yw hwn. Cynhelir cyfarfodydd rhwydwaith bob chwarter (yn seiliedig ar thema neu bwnc fel arfer) ac anogir grwpiau a mudiadau i drafod, darparu sylwadau ac adborth ar y pwnc/thema a chynllunio sesiynau yn y dyfodol. Mae gwybodaeth ac adborth o'r sesiynau'n cael eu casglu a'u hanfon fel ymatebion i ymgynghoriadau, fforymau eraill ac i lunwyr polisi.</p> <p>Yn gyffredinol, fel Sefydliad, mae Medrwn Môn yn gwahodd pobl i ryngweithio drwy gyfryngau cymdeithasol, drwy e-bost neu dros y ffôn, trwy ei fws gwybodaeth, mewn digwyddiadau a chyfarfodydd, neu wyneb yn wyneb.</p>	<p>Am fwy o wybodaeth cysylltwch â Lyndsey Campbell-Williams  <a href="mailto:Lyndsey@medrwnmon.org">Lyndsey@medrwnmon.org</a></p>
Cynllunio Lle	<p>Cynllunio Lle: fforwm cymunedol yw hwn a gwahoddir pobl i ddweud wrthym sut maen nhw'n byw a gweithio'n eu cymunedau. Defnyddir hyn i nodi blaenoriaethau lles ar gyfer pob ardal ac i nodi themâu sy'n gyffredin ar draws yr Ynys.</p> <p>Mae dwy elfen i'r rhaglen:</p> <ol style="list-style-type: none"> <li>1. Mapio cymunedol: gwahoddir cymunedau i ymgysylltu â ni mewn unrhyw ffordd y maen nhw'n gyfforddus ag ef (trwy sgysiau wyneb yn wyneb, grwpiau ffocws, blychau pleidleisio, dulliau gweledol a lluniau, arolygon (ar-lein a phapur) ac ati)</li> <li>2. Cynghreiriau Cymunedol: Sefydlir cynghreiriau ym mhob ardal ac maen nhw'n cyfarfod o bryd i'w gilydd i drafod eu blaenoriaethau dewisol. Mae cynghreiriau yn gwahodd pobl i gymryd rhan naill ai drwy fynychu eu cyfarfodydd, ymuno â grwpiau gorchwyl a gorffen, drwy arolygon, ar y cyfryngau cymdeithasol neu drwy siarad ag aelodau'r Gynghrair wyneb yn wyneb.</li> </ol>	<p>Susan Jones,  Rheolwr Gweithredol  (Tim Arweinyddiaeth)  <a href="mailto:Susanjones4@ynysmon.llyw.cymru">Susanjones4@ynysmon.llyw.cymru</a></p>
Cyngor a Fforymau Pobl Hŷn Ynys Môn	<p>Pwrpas y Cyngor Pobl Hŷn yw cynrychioli barn pobl hŷn Ynys Môn ar faterion sy'n effeithio ar eu hiechyd, eu gofal cymdeithasol a'u lles. Mae'n gweithio gyda Chymdeithas Llywodraeth Leol Cymru, awdurdodau lleol, y sectorau gwirfoddol a phreifat a phobl hŷn, i ddatblygu polisiau ymhellach. Nod Cyngor Pobl Hŷn yw;  Bod yn llais i Bobl Hŷn ar Ynys Môn</p>	<p>Seiriol Edwards,  Cydlynnydd Strategaeth Pobl Hŷn a Gofalwyr  <a href="mailto:seirioledwards@ynysmon.llyw.cymru">seirioledwards@ynysmon.llyw.cymru</a></p>



	<p>Gwerthfawrogi pobl hŷn  Gweithio gyda phobl hŷn  Gwranddo ar bobl hŷn  Cefnogi Pobl Hŷn  Darparu cyfleoedd i bobl hŷn  4 cyfarfod y flwyddyn a gynhelir ar ddyddiad priodol yn dilyn Fforwm Ynys Môn ar gyfer Pobl Hŷn.</p>	
Fforwm Pobl Hŷn Ynys Môn	<p>Mae'r Fforymau Pobl Hŷn yn cryfhau lleisiau pobl hŷn ac yn cryfhau hawliau pobl hŷn ar yr un pryd. Mae fforymau'n rhoi cyfle i ferched a dynion hŷn gyfarfod, rhannu a thrafod eu profiadau a dod â'u lleisiau ynghyd, yn ogystal â chreu rhyngwyneb lle gall pobl hŷn ymgysylltu'n uniongyrchol â'r rhai sy'n gwneud penderfyniadau. Mae cyfleoedd o'r fath hefyd yn galluogi pobl hŷn i ddysgu sut i gyfathrebu a chael mwy o lais; cael mynediad at wybodaeth a chanllawiau sy'n ymwneud â'u hawliau. Cynhelir Fforwm Pobl Hŷn bob chwarter ac maen nhw ar agor i aelodau'r cyhoedd ei fynychu.</p>	<p>Seiriol Edwards,  Cydlynnydd Strategaeth Pobl Hŷn a Gofalwyr  <a href="mailto:seirioledwards@ynysmon.llyw.cymru">seirioledwards@ynysmon.llyw.cymru</a></p>
Fforwm Defnyddwyr Hamdden	<p>Mae'r Fforwm Defnyddwyr Hamdden yn cael ei gynnal ddwywaith y flwyddyn i rannu profiadau pobl o ddefnyddio'r ganolfan a chyflwyno unrhyw newidiadau arfaethedig. Caiff cyfranogwyr eu hannog i roi eu barn.</p>	<p><a href="mailto:MairEluned@ynysmon.llyw.cymru">MairEluned@ynysmon.llyw.cymru</a></p>
Arolwg cwsmeriaid Hamdden	<p>Anfonir dau arolwg y flwyddyn i gasglu adborth gan gwsmeriaid i gasglu gwybodaeth gan gwsmeriaid i wella gwasanaethau yn y dyfodol.</p>	<p><a href="mailto:OwainJones@ynysmon.llyw.cymru">OwainJones@ynysmon.llyw.cymru</a></p>
Fforwm Ieuenctid	<p>Y cynllun yw datblygu strategaeth cyfranogiad plant a phobl ifanc ar draws yr awdurdod, gyda chynllun gweithredu clir sy'n cynnwys ailsefydlu grŵp Amlasiantaeth Plant a Phobl Ifanc a grwpiau penodol o bobl ifanc.</p>	<p><a href="mailto:GeralltRoberts@ynysmon.llyw.cymru">GeralltRoberts@ynysmon.llyw.cymru</a></p>
Môn Actif	<p>Cyfryngau cymdeithasol ac e-bost Môn Actif yw'r dull mwyaf cyffredin o gael adborth cwsmeriaid. Gall cwsmeriaid adael adborth a gofyn cwestiynau ar y llwyfannau hyn.</p>	<p><a href="mailto:monactif@ynysmon.llyw.cymru">monactif@ynysmon.llyw.cymru</a></p>
Partneriaeth Natur Leol	<p>Mae Partneriaeth Natur Leol Ynys Môn yn rhwydwaith annibynnol o unigolion, grwpiau a sefydliadau sy'n byw neu'n gweithio ar yr Ynys sydd â diddordeb mewn natur. Mae'r Partneriaeth hon yn agored i unrhyw un a hoffai gymryd mwy o ran mewn cadwraeth natur ar Ynys Môn ac a hoffai gael y wybodaeth ddiweddaraf am brosiectau, digwyddiadau a chyfleoedd ariannu perthnasol. Mae aelodau'n cymryd rhan drwy gylchlythyr, rhoi cyngor fel arbenigwr mewn maes cadwraeth, yn sicrhau cyllid ar gyfer prosiect, a/neu'n mynychu cyfarfodydd partneriaeth (bob dwy flynedd ar hyn o bryd). Yn fuan, rydym hefyd yn gobeithio cael cyfrifon cyfryngau cymdeithasol i aelodau rhyngweithio â nhw ymhellach.</p>	<p><a href="mailto:AuroraHood@ynysmon.llyw.cymru">AuroraHood@ynysmon.llyw.cymru</a></p>

Cymdeithas Twristiaeth Ynys Môn	Mae busnesau twristiaeth sy'n gysylltiedig â'r Gymdeithas hon yn gallu rhoi sylwadau yn y cyfarfodydd chwarterol	Michael Thomas <a href="mailto:MichaelThomas@ynysmon.llyw.cymru">MichaelThomas@ynysmon.llyw.cymru</a>
Cydbwyllgor Cyngori	Mae'r Cydbwyllgor Cyngori fel arfer yn cyfarfod ddwywaith y flwyddyn a bydd yn cyngori'r awdurdod lleol, a chyrrff eraill, ar y camau priodol er mwyn cefnogi'r gwaith o reoli'r AHNE.	Alun M Owen <a href="mailto:AlunOwen@anglesey.llyw.cymru">AlunOwen@anglesey.llyw.cymru</a>
Grŵp Defnyddwyr Porth Amlwch	Mae Grŵp Defnyddwyr Porth Amlwch yn cymryd rhan trwy gyfarfodydd ddwywaith y flwyddyn mewn rôl ymgynghorol yn unig er mwyn hwyluso'r broses gyfathrebu dwy ffordd rhwng Awdurdod yr Harbwr (CSYM) a defnyddwyr/rhanddeiliaid eraill sydd â diddordeb yn y porthladd.	Am ragor o fanylion cysylltwch ag Iwan Huws <a href="mailto:Iwanhuws@anglesey.llyw.cymru">Iwanhuws@anglesey.llyw.cymru</a>
Grŵp Defnyddwyr Porthladd Biwmares a Phorthaethwy	Mae Grŵp Defnyddwyr Porthladd Biwmares a Phorthaethwy yn cymryd rhan trwy gyfarfodydd ddwywaith y flwyddyn mewn rôl ymgynghorol yn unig er mwyn hwyluso'r broses gyfathrebu dwy ffordd rhwng Awdurdod yr Harbwr (CSYM) a defnyddwyr/rhanddeiliaid eraill sydd â diddordeb yn y porthladd.	Am ragor o fanylion cysylltwch ag Iwan Huws <a href="mailto:Iwanhuws@anglesey.llyw.cymru">Iwanhuws@anglesey.llyw.cymru</a>
Cruise Cymru	Mae Cruise Cymru yn bartneriaeth rhwng Llywodraeth Cymru i greu trefniant ardderchog i deithwyr ar longau mordeithio sy'n ymweld â Chymru. Mae Cyngor Môn yn parhau i ddenu cwmnïau llongau mordeithio newydd ac rydym yn gweithio ar wella'r seilwaith ym mhorthladd Caergybi. Yn ddiweddar mae tîm twristiaeth Ynys Môn wedi trefnu a chreu Partneriaeth Hwyllo Caergybi, sydd wedi cyfarfod unwaith, ac a fydd yn cyfarfod eto ddiwedd mis Hydref i roi eu barn.	Michael Thomas <a href="mailto:MichaelThomas@ynysmon.llyw.cymru">MichaelThomas@ynysmon.llyw.cymru</a> Elaine Thomas <a href="mailto:Elaine.Thomas4@gov.cymru">Elaine.Thomas4@gov.cymru</a> a Suzanne Thomas <a href="mailto:Suzanne.Thomas@gov.cymru">Suzanne.Thomas@gov.cymru</a>
Fforwm Strategol Ynys Ynni	Mae rhanddeiliaid allweddol a datblygwyr ynni sy'n dangos diddordeb i ddatblygu'r ynys yn mynychu'r fforwm ac yn gwneud sylwadau yn y cyfarfodydd chwarterol. Dylid nodi bod presenoldeb trwy wahoddiad yn unig.	<a href="mailto:AngharadCrump@ynysmon.llyw.cymru">AngharadCrump@ynysmon.llyw.cymru</a>
Cynghorau Ysgol	Mae gan bob ysgol ar Ynys Môn gyngor ysgol sy'n cael eu trefnu o fewn yr ysgolion. Mae'r Cyngor yn defnyddio cynghorau ysgol er mwyn ymgysylltu â chynllun y Cyngor a materion pwysig eraill. Yn ogystal â chynghorau ysgol, mae gan bob ysgol uwchradd ddau ddisgybl sy'n eistedd ar y cyrrff llywodraethu.	
Radio Lleol	Môn FM Mae gwybodaeth a newyddion y cyngor yn cael eu rhannu gyda'r cyhoedd drwy Môn FM	<a href="http://www.monfm.co.uk">www.monfm.co.uk</a>
Llwyfannau cyfryngau cymdeithasol	Facebook / Twitter / Instagram ac ati Fel arfer, rhoddir eitemau ar dudalen Ystafell Newyddion gwefan y Cyngor ar lwyfannau cyfryngau cymdeithasol y mae'r Cyngor yn eu defnyddio	Dolen i dudalen Newsroom:  <a href="http://Newsroom(llyw.cymru)">Newsroom (llyw.cymru)</a>



<p>Blaen Raglen Waith y Pwyllgor Gwaith</p>	<p>Mae blaen raglen waith y Pwyllgor Gwaith yn fodd i Aelodau'r Cyngor a'r cyhoedd weld pa benderfyniadau allweddol y mae'r Pwyllgor Gwaith yn debygol o'u gwneud dros y misoedd nesaf. Gall penderfyniadau'r Pwyllgor Gwaith gael eu gwneud fel corff ar y cyd neu gan aelodau unigol o'r Pwyllgor Gwaith sy'n gweithredu o dan bwerau dirprwyedig. Mae'r blaen raglen waith yn cynnwys gwybodaeth am y penderfyniadau y mae angen eu gwneud, pwy fydd yn gwneud y penderfyniadau a phwy yw'r Swyddogion Arweiniol a'r Deiliaid Portffolio ar gyfer pob eitem. Dylid nodi, fodd bynnag, fod y rhaglen waith yn ddogfen hyblyg gan na fydd pob eitem y mae angen penderfynu yn ei chylch yn hysbys ymlaen llaw ac efallai y bydd angen newid rhai amserlenni i adlewyrchu blaenoriaethau newydd ac ati. Felly, mae'r rhestr o eitemau sydd wedi'u cynnwys yn cael ei hadolygu'n rheolaidd ac mae'r diweddariadau'n cael eu cyhoeddi bob mis.</p>	<p><a href="https://www.ynysmon.llyw.cymru/documents/Docs-en/Council/Democracy/Executive-Forward-Work-Programme/Executive-blaengar-waith.pdf">https://www.ynysmon.llyw.cymru/documents/Docs-en/Council/Democracy/Executive-Forward-Work-Programme/Executive-blaengar-waith.pdf</a></p>
<p>Cofnodion o benderfyniadau</p>	<p>Gall y cyhoedd weld y penderfyniadau diweddar a wnaed gan y canlynol:</p> <ul style="list-style-type: none"> <li>• Cyrff gwneud penderfyniadau'r Cyngor</li> <li>• Arweinwyr y Cyngor drwy ddefnyddio pwerau dirprwyedig</li> <li>• Y Pwyllgor Cynllunio a Gorchmynion</li> <li>• Deiliaid portffolio, swyddogion ac Arweinydd y Cyngor</li> </ul>	<p><a href="https://democratiaeth.ynysmon.llyw.cymru/mgDelegatedDecisions.aspx?DR=18%2f05%2f2023-01%2f06%2f2023&amp;RP=0&amp;K=0&amp;DM=0&amp;HD=0&amp;DS=2&amp;Next=true&amp;META=mgdelegateddecisions&amp;V=0&amp;LLL=1">https://democratiaeth.ynysmon.llyw.cymru/mgDelegatedDecisions.aspx?DR=18%2f05%2f2023-01%2f06%2f2023&amp;RP=0&amp;K=0&amp;DM=0&amp;HD=0&amp;DS=2&amp;Next=true&amp;META=mgdelegateddecisions&amp;V=0&amp;LLL=1</a></p>

### 3.2 Adnoddau a Mynediad Digidol

Gellir cysylltu â llawer o gyfranogwyr a gallan nhw gymryd rhan yn hawdd trwy adnoddau ar-lein fel llwyfannau rhyngweithio wedi'u targedu trwy gronfeydd data cysylltiedig â phwnc ynghyd â'r cyfryngau cymdeithasol. Fodd bynnag, isod amlinellir y ffordd yr ydym yn ceisio darparu ar gyfer cyfranogwyr anodd eu cyrraedd ac sydd wedi'u cau allan yn ddigidol yn yr adran Cyfathrebu heb adnoddau Digidol. Bydd pob gweithgaredd yn cael eu hadolygu i sicrhau bod yr adnoddau cywir ar waith i sicrhau bod cymaint o bobl â phosibl yn gallu cymryd rhan a chyfrannu os ydyn nhw'n dymuno gwneud hynny.

### 3.3 Pwy sy'n gallu cymryd rhan

Mae ein holl drigolion/cymunedau a rhanddeiliaid (y rhai sydd â diddordeb neu ran mewn mater) yn gallu cymryd rhan. Mae hyn yn cynnwys pawb sy'n byw, gweithio, chwarae neu ymweld â'r ardal ac mae'n cynnwys pob grŵp oedran, o blant ifanc i oedolion hŷn ac nid yw'n gwahaniaethu yn erbyn unrhyw un o'n grwpiau gwarchoddedig.

Gallwch gymryd rhan fel unigolion, o fewn grwpiau, megis grwpiau cymunedol, cynghorau tref a chymuned neu gyrrff llywodraethol a phroffesiynol ac ar ran neu gyda mudiadau trydydd sector ac undebau llafur.

Er ein bod yn ceisio rhoi cyfle i'r holl rhanddeiliaid gymryd rhan, weithiau nid yw hyn yn ymarferol oherwydd y pynciau amrywiol ac weithiau pwnc-benodol sy'n cael eu trafod. Er enghraifft, wrth

bleidleisio mewn etholiadau lleol a chyffredinol, er enghraifft, mae terfyn oedran o 16 oed a throsodd, y mae'n rhaid cydymffurfio ag ef yn gyfreithiol.

Wrth gynllunio ar gyfer cyfranogiad y cyhoedd, ein nod yw sicrhau ein bod yn cyrraedd y bobl iawn. Gwneir hyn trwy fapio rhanddeiliaid i sicrhau ein bod yn cyrraedd yr holl grwpiau angenrheidiol. Yn aml gallai ddibynnu ar bwnc, lleoliad, a grŵp oedran neu ddemograffeg. Fodd bynnag, nid yw hyn bob amser yn golygu y bydd yr ymgynghoriadau a'r ymgysylltu hyn yn cau allan grwpiau neu unigolion eraill.

Ceisiwn ei gwneud yn glir pwy sy'n gallu cymryd rhan ac rydym yn anelu at wrando ar bob barn a safbwynt.

### **3.4 Sut y byddwn yn hyrwyddo ymwybyddiaeth**

Mae meithrin a chynnal perthynas agos â mudiadau'r trydydd sector yn flaenoriaeth i'r Cyngor. Ceisiwn hybu ymwybyddiaeth o'n gweithgareddau ymgynghori ac ymgysylltu trwy ymwneud â'n grwpiau trydydd sector a'u partneriaethau o fewn grwpiau cymunedol, gydag unigolion ac aelodau gweithgar o'n cymuned.

Mae gennym adran benodol ar gyfer gweithgareddau ymgysylltu presennol a blaenorol ar ein gwefan [www.anglesey.gov.wales/consultations](http://www.anglesey.gov.wales/consultations) a cheisiwn hybu hyn yn ehangach trwy'r cyfryngau cymdeithasol a thrwy ein partneriaethau pan fydd gweithgareddau'n fyw.

Mae technoleg wedi datblygu'n sylweddol yn ddiweddar, ac mae pandemig Covid-19 wedi galluogi mwy o bobl i ddefnyddio/cysylltu drwy ddulliau digidol. Ein nod yw archwilio a datblygu adnoddau a ffyrdd digidol newydd o weithio, e.e. cyfarfodydd hybrid / rhithwir i gyrraedd cynulleidfa ehangach ac annog hygyrchedd ehangach

### **3.5 Cyfathrebu heb adnoddau digidol**

Nid oes gan bawb fynediad at gyfrifiadur neu'r rhyngwrwd. Rhaid i'n holl ymarferion ymgysylltu ystyried sut i ymgysylltu â defnyddwyr heb adnoddau digidol fel mater o flaenoriaeth. Enghreifftiau o hyn yw trafod wyneb yn wyneb, trafod dros y ffôn a darparu copïau papur o ddogfennau perthnasol. Mae copïau papur o ddogfennau ymgysylltu / ymgynghori ar gael i randdeiliaid drwy Cyswllt Môn.

### **3.6 Hygyrchedd**

Rydym wedi ymrwymo i sicrhau bod holl drigolion Ynys Môn yn gallu cael gafael ar wybodaeth a chael cyfle cyfartal i rannu eu barn. Felly, mae angen i ni ystyried yn benodol y ddemograffeg ganlynol a'r ffordd orau o ymgysylltu â nhw. Mae rhai enghreifftiau i'w gweld isod:

### **3.7 Pobl ag anableddau**

Pan fyddwn yn cyhoeddi gwybodaeth neu'n paratoi gwybodaeth i ymgysylltu ar-lein, mae angen i ni ystyried sut y gall pobl gael mynediad ati. Efallai y bydd angen dogfennau mewn print bras ar bobl â nam ar eu golwg neu ddefnyddio darllenydd sgrin i weld yr wybodaeth ac ymgysylltu. Mae angen i ni ystyried sut y bydd dogfennau, tudalennau gwe, arolygon ac ati yn cael eu darllen ar ddarllenydd sgrin. Enghraifft o hyn yw defnyddio strwythur pennawd hierarchaidd cywir neu ddarparu testun amgen i ddelweddau. Gyda fideos, efallai y bydd angen is-deitlau ar bobl â nam ar eu clyw. Efallai y bydd rhai pobl hefyd angen gwybodaeth

ar ffurf hawdd ei darllen. Mae dogfen hawdd ei darllen yn defnyddio iaith glir a brawddegau syml i gyfleu cynnwys y ddogfen lawn yn gywir.

### **3.8 Plant a Phobl Ifanc**

Mae dyletswydd arnom i blant a phobl ifanc ein bod yn sicrhau ein bod yn estyn allan atynt mewn ffordd sy'n eu hannog i gyfranogi fel yr amlinellir yn y Canllawiau Statudol ar gyfer Deddf Llesiant Cenedlaethau'r Dyfodol (Cymru) 2015 – Atodiad B. Cydnabod Safonau Cyfranogiad Cenedlaethol ar gyfer Plant a Phobl Ifanc fel fframwaith ar gyfer cyfranogiad; byddwn yn parhau i hwyluso cyfleoedd i bobl ifanc gyfranogi a sicrhau ein bod yn dysgu ac yn eirioli dros eu hawl o dan Erthygl 12 y CCUHP.

Hawliau Plant - Comisiynydd Plant Cymru ([childcomwales.org.uk](http://childcomwales.org.uk))

Ar ôl ail-ddechrau yn dilyn cyfnod y cyfyngiadau symud oherwydd Covid, bydd Fforwm Ieuenctid CSYM yn gweithredu fel llwyfan i gael barn plant a phobl ifanc ar draws Ynys Môn. Byddwn yn cynrychioli'r safbwyntiau hynny i gyrff gwneud penderfyniadau lleol a chenedlaethol. Byddwn yn sicrhau bod adborth priodol yn cael ei ddarparu trwy wahanol ddulliau a fydd yn cynnwys adroddiadau, cyflwyniadau ac ar y cyfryngau cymdeithasol. Byddwn yn parhau i ddatblygu a chynnwys cyfranogiad plant a phobl ifanc ym mhob agwedd ar gynllunio, darparu ac adolygu gwasanaethau sy'n effeithio'n uniongyrchol ar blant a phobl ifanc.

### **3.9 Cyfle gwella 1**

**Gwella'r ffyrdd y mae plant a phobl ifanc yn cymryd rhan yn ein penderfyniadau ac yn dylanwadu arnynt**

#### **3.10 Effeithlonrwydd**

Mae'n bwysig peidio ag ymgynghori ac ymgysylltu'n ormodol. Yn aml mae pobl yn rhoi'r gorau i'w hamser rhydd a'u pellteroedd teithio i fynychu digwyddiadau ymgysylltu. Efallai y bydd gennym ni, neu ein partneriaid gwasanaethau cyhoeddus ddata perthnasol eisoes ar ôl ymgysylltu neu gynnal arolygon blaenorol. Efallai y byddwn hefyd yn gallu defnyddio data a gwybodaeth a gesglir o ymgysylltu parhaus.

#### **3.11 Dulliau Ymgysylltu**

##### **Ymgysylltu Parhaus**

Byddwn yn ymgysylltu'n barhaus â thrigolion Ynys Môn trwy gyfarfod â grwpiau rhanddeiliaid a thrwy gynnal sgysiau uniongyrchol â'r rhai sy'n defnyddio ein gwasanaethau. Rydym yn datblygu llwyfan ymgysylltu digidol i helpu i gasglu'r sgysiau hyn a sicrhau bod y gwaith hwn yn parhau.

Mae'n bwysig bod y cyhoedd yn ymwybodol o sut mae'r Cyngor yn gweithio a'r penderfyniadau sy'n cael eu gwneud ar unrhyw adeg benodol.

Mae'r tîm Cyfathrebu yn hybu ymwybyddiaeth o weithgareddau'r Cyngor drwy'r cyfryngau cymdeithasol a datganiadau i'r wasg sy'n cael eu rhannu â ffynonellau newyddion. Mae'r holl ddatganiadau i'r wasg hefyd ar gael ar wefan y Cyngor.

Mae gwefan y Cyngor yn cael ei hadolygu'n rheolaidd gyda'r nod o wella adrannau sy'n berthnasol i wybodaeth ar gyfer y cyhoedd.

Mae manylion cyfarfodydd arfaethedig y Cyngor yn cael cyhoeddusrwydd drwy'r cyfryngau cymdeithasol, a chyhoeddir blaen raglenni gwaith mewn modd amserol i sicrhau bod y cyhoedd yn ymwybodol o eitemau i'w hystyried mewn cyfarfodydd sydd i ddod. Gall aelodau'r cyhoedd fynychu cyfarfodydd ar-lein. Caiff cyfarfodydd y Cyngor a'r Cabinet eu darlledu, ac maen nhw ar gael yn electronig am 6 mis ar ôl y cyfarfod. Mae dull i bobl leol fwydo i mewn i'r broses Graffu, mae hwn ar gael ar wefan y Cyngor. Mae manylion am eitemau agenda sydd ar ddod hefyd yn cael eu cyhoeddi ar wefan y Cyngor.

Hysbysir Pwyllgor Gwaith Cyngor Sir Ynys Môn am yr holl ddeisebau a dderbynnir gan y cyhoedd drwy Aelodau'r Cyngor a bydd cyfle i'r cyhoedd gyflwyno eu cais neu eu gwrthwynebiad. Mae manylion ar gael ar wefan y Cyngor.

### **3.12 Ymgysylltu Penodol**

Rydym am i bobl gael llais cryf a gallu dylanwadu'n effeithiol ar ein penderfyniadau, yn enwedig pan fyddwn yn gwneud newidiadau i wasanaethau neu ddatblygu polisïau newydd. Rydym yn ymgynghori'n aml â phobl Ynys Môn. Gellir gweld enghreifftiau presennol ar dudalen ymgynghoriadau ein gwefan:

<http://www.anglesey.gov.wales/en/browse/Get-involved/Consultations/Current-consultations/>

Rydym hefyd yn defnyddio dulliau amrywiol eraill fel y nodir isod:

- Arolygon ar-lein
- Digwyddiadau Ymgysylltu
- Cyfarfodydd Cyhoeddus
- Grwpiau Ffocws
- Fforymau

Yn ystod Covid-19 roedd rhai mathau o ymgysylltu yn fwy heriol. Byddwn yn edrych ar y posibilrwydd o sefydlu grwpiau ffocws wyneb yn wyneb ledled y sir gyda phwyslais ar ddefnyddio grwpiau presennol y mae trigolion yn gyfarwydd â nhw ac yn eu defnyddio.

### **3.13 Asesiadau Effaith**

Pan fyddwn yn gwneud cynlluniau i greu polisi newydd neu newid y ffordd yr ydym yn gwneud pethau, mae'n rhaid i ni ystyried yr effaith y bydd hyn yn ei chael ar ein dinasyddion, gan gynnwys y rhai sydd â nodweddion gwarchoddedig. Mae Asesiad Effaith yn dwyn ynghyd y deddfwriaethau perthnasol ac yn nodi sut y byddwn yn ystyried (pwysu a mesur yn briodol), wrth wneud penderfyniadau.

Pan fyddwn yn cynnal Asesiad Effaith:

- Rydym yn ystyried tystiolaeth berthnasol i ddeall effeithiau tebygol neu wirioneddol polisïau neu arferion ar y rhai sy'n agored i niwed yn ein cymunedau, gan gynnwys y rhai sydd o dan anfantais economaidd-gymdeithasol.
- Rydym yn ystyried ble y gallem leihau effeithiau negyddol.
- Rydym yn nodi cyfleoedd a gollwyd ac yn manteisio ar effeithiau cadarnhaol.
- Rydym yn ystyried hawliau'r plentyn.

Fel y soniwyd uchod, mae'r Cyngor yn ymgysylltu'n dda â'i drigolion. Fodd bynnag, mae angen i CSYM archwilio a datblygu ymhellach ffyrdd o wella'r broses o ymgysylltu â'i drigolion, naill ai trwy ddulliau traddodiadol neu ddigidol.

### 3.14 Cyfle gwella 2

**Gwella ffyrdd o dderbyn a chynnwys adborth drwy ddefnyddio'r adnoddau traddodiadol a digidol sydd ar gael**

### 3.15 Cysylltu â'ch Cynghorydd lleol

Gallwch ddod o hyd i'ch cynghorydd lleol i drafod materion o fewn eich ward o'r rhestr ganlynol o'r holl gynghorwyr sir. Mae eu manylion cyswllt ar gael ar wefan y Cyngor yma:

<https://democracy.anglesey.gov.uk/mgMemberIndex.aspx?bcr=1&LLL=0>

Gallwch hefyd ddefnyddio'r ddolen uchod os nad ydych yn siŵr pwy yw eich cynghorydd, gallwch chwilio ar-lein drwy ddefnyddio'r ddolen uchod neu gysylltu â'r Cyngor a fydd yn gallu darparu'r wybodaeth hon i chi.

### 3.16 Cymryd rhan yn y broses Graffu

Mae gan Bwyllgorau Sgriwtini'r Cyngor ddiddordeb mewn clywed barn pobl yr ynys a darganfod beth sy'n achosi pryder i'r bobl rydym yn eu gwasanaethu.

Mae sawl ffordd y gallwch chi, fel aelod o'r cyhoedd, gymryd rhan yn y broses Graffu:

- drwy awgrymu pwnc i'w adolygu
- mynychu cyfarfodydd fel arsylwyr
- drwy wneud cais i siarad ar bwnc penodol yn un o gyfarfodydd y Pwyllgor – gweler y [Protocol Siarad Cyhoeddus yng Nghyfarfodydd y Pwyllgor Sgriwtini](#)
- drwy gymryd rhan mewn ymchwiliadau Craffu ar ôl cael gwahoddiad gan banel adolygu Sgriwtini
- drwy gyflwyno tystiolaeth ysgrifenedig sy'n berthnasol i ymchwiliad Craffu pan gewch eich gwahodd i wneud hynny

Os hoffech awgrymu pwnc i'w adolygu, yna lawrlwythwch gopi Word neu PDF o'r ffurflen awgrym, a'i hanfon yn ôl at y Tîm Sgriwtini drwy'r post:

Sgriwtini, Busnes y Cyngor, Cyngor Sir Ynys Môn, Llangefni LL77 7TW.

neu llenwch ein [ffurflen ar-lein](#)

### Cysylltu â Sgriwtini

Sgriwtini  
Busnes y Cyngor  
Cyngor Sir Ynys Môn  
Swyddfeydd y Cyngor Sir  
Llangefni  
Môn  
LL77 7TW

E-bost: [Scrutiny@anglesey.llyw.cymru](mailto:Scrutiny@anglesey.llyw.cymru)

### 3.17 Mynychu cyfarfod a chymryd rhan ynddo

Gall unrhyw un sy'n byw yn Ynys Môn fynychu unrhyw gyfarfod o'r Cyngor ac arsylwi ar y trafodion a'r drafodaeth yn y siambr. Cynhelir cyfarfodydd yn Siambr y Cyngor yn Adeiladau'r Cyngor yn Llangefni sydd ag oriel wylio gyhoeddus. Yn ddiweddar, mae presenoldeb o bell

ynghyfarfodydd y Cyngor wedi cael ei gyflwyno felly hyd yn oed os na allwch ddod i'r cyfarfod yn bersonol, efallai y bydd cyfle i chi gymryd rhan o bell.

Mae lleoliad, dyddiad ac amser dechrau'r cyfarfodydd ar gael ar yr agenda a baratoir ar gyfer y cyfarfod sydd ar gael i'w lawrlwytho o wefan y Cyngor.

Gall unrhyw un sy'n mynychu'r cyfarfod gael ei wahardd rhag bod yn bresennol pan fo eitem agenda wedi'i dosbarthu fel un sydd wedi'i heithrio. Fel arfer, eitemau eithriedig yw rhai lle gallai gwybodaeth sensitif neu gyfrinachol gael ei thrafod a dim ond y rhai sy'n gallu pleidleisio ar y mater sy'n cael bod yn bresennol.

### **3.18 Ychwanegu eitem at agenda i'w thrafod**

Mae dwy ffordd y gall aelod o'r cyhoedd annog pwyllgor i ystyried eitem a'i hychwanegu at agenda'r cyfarfod yn y dyfodol.

- Gall unrhyw aelod o'r cyhoedd gysylltu â chadeirydd pwyllgor a gofyn iddo neu iddi ychwanegu eitem at y blaen raglen waith i'w thrafod yn y dyfodol.
- Mynychu cyfarfod o'r pwyllgor perthnasol a gofyn yn y cyfarfod o dan eitem - blaenraglen waith – i'r eitem gael ei hychwanegu i'w hystyried yn y dyfodol.

### **3.19 Cyflwyno cwestiwn i'r Cyngor**

Mae gan aelodau'r cyhoedd hawl i ofyn cwestiwn i unrhyw Aelod o'r Pwyllgor Gwaith mewn cyfarfod o'r Cyngor llawn. Mae cwestiynau wedi'u cyfyngu i un cwestiwn gan bob unigolyn neu sefydliad a byddant yn cael eu gofyn yn y drefn y derbyniwyd nhw oni bai bod cadeirydd y Cyngor yn dymuno grwpio rhai cwestiynau gyda'i gilydd. Dylid cyfyngu ar gyfanswm yr amser a neilltuir i gwestiynau cyhoeddus mewn cyfarfod o'r Cyngor i 15 munud.

Er mwyn gofyn cwestiwn rhaid cyflwyno rhybudd ysgrifenedig neu drwy e-bost i'r Pennaeth Gwasanaethau Democraidd heb fod yn hwyrach na hanner dydd dri diwrnod gwaith cyn diwrnod y cyfarfod. Rhaid i bob person sy'n cyflwyno cwestiwn roi ei enw a'i gyfeiriad.

Gellir gwrthod cwestiwn os:

- Nad yw'r cwestiwn yn ymwneud â mater y mae gan y Cyngor gyfrifoldeb amdano, neu sy'n effeithio ar y Sir.
- Ei fod yn ddfenwol, yn ddisylwedd neu'n sarhaus
- Ei fod yr un fath i raddau helaeth â chwestiwn a gyflwynwyd mewn cyfarfod o'r Cyngor yn ystod y chwe mis diwethaf
- Yn gofyn am ddatgelu gwybodaeth gyfrinachol neu eithriedig

Bydd y Cadeirydd yn gwahodd yr holwr i ofyn y cwestiwn i'r Cynghorydd perthnasol. Os na all holwr sydd wedi cyflwyno cwestiwn ysgrifenedig fod yn bresennol, gall ofyn i'r cadeirydd ofyn y cwestiwn i'r cynghorydd ar ei ran. Gall y cadeirydd ofyn y cwestiwn, gan nodi y bydd y cynghorydd yn darparu ateb ysgrifenedig, neu, gan nad yw'r holwr yn bresennol gall benderfynu na fydd y pwyllgor yn ymdrin â'r cwestiwn.

Gall holwr ofyn un cwestiwn atodol heb rybudd i'r Cynghorydd a allai godi'n uniongyrchol o'r cwestiwn gwreiddiol neu'r ateb.

Bydd unrhyw gwestiwn na ellir ymdrin ag ef yn ystod y cyfarfod, naill ai oherwydd diffyg amser neu am nad yw'r cynghorydd perthnasol yn bresennol, yn cael sylw drwy ymateb ysgrifenedig.



### 3.20 Cyflwyno barn i bwyllgorau dethol

O dan Ddeddf Llywodraeth Leol (Cymru) 2011, gall unrhyw aelod o'r cyhoedd fynychu un o'r ddau Bwyllgor Sgriwtini a gynhelir gan y Cyngor a chyflwyno eu barn ar eitem benodol ar yr agenda. Rhaid i'r Pwyllgor roi ystyriaeth lawn i'r safbwyntiau a gyflwynwyd gan aelod o'r cyhoedd o dan y trefniadau hyn. Mae rhagor o wybodaeth am graffu ar gael ar wefan y Cyngor yma.

### 3.21 Sut i ddod yn Gyngorydd

Bydd yr etholiadau llywodraeth leol nesaf yn cael eu cynnal ym mis Mai 2027. Mae'r adran hon yn rhoi gwybodaeth i chi ar sut i sefyll mewn etholiad a'r hyn a ddisgwylir gennych pe baech yn cael eich ethol yn Gyngorydd Cyngor Sir Ynys Môn.

### 3.22 Sefyll fel ymgeisydd

Rhaid i ymgeisydd ar gyfer etholiad gwblhau pecyn o bapurau enwebu y mae'n rhaid i'r ymgeisydd eu llofnodi ym mhresenoldeb tyst a fydd yn dyst i'r llofnod. Yna bydd angen i chi ennill mwyafrif y pleidleisiau yn y blwch pleidleisio os oes yna gystadleuaeth am y sedd. Mae nifer y pleidleisiau y mae angen i chi eu hennill yn dibynnu ar yr etholaeth y byddwch yn dewis sefyll drosti mewn etholiad. Mewn rhai rhanbarthau etholiadol mae dau neu dri aelod yn cynrychioli'r rhanbarth.

Bydd pecynnau enwebu ar gael yn gynnar yn 2027. Os hoffech gofrestru eich diddordeb, cysylltwch â'r Gwasanaethau Etholiadol ar 01248 750057.

Os ydych chi'n ystyried sefyll fel ymgeisydd ar gyfer plaid wleidyddol benodol, yna dylech gysylltu â sefydliad lleol y blaid honno yn gyntaf. Os ydych yn bwriadu sefyll etholiad fel Gyngorydd annibynnol, cysylltwch â ni a byddwn yn falch o roi mwy o wybodaeth i chi.

Mae cynghorwyr yn derbyn cyflog sy'n cael ei bennu bob blwyddyn gan Banel Annibynnol Cymru ar Gydnabyddiaeth Ariannol a gallant hefyd hawlio costau teithio a chynhaliaeth (telir cynhaliaeth am brydau a llety 'y tu allan i'r sir' yn unig) wrth ymgymryd â dyletswyddau swyddogol. Gall cynghorwyr hefyd hawlio tuag at gostau gofal a chymorth personol er mwyn iddynt gyflawni'r dyletswyddau y gymeradwyir.

Mae Llywodraeth Cymru wedi cymeradwyo cyllid ar gyfer cynllun peilot i ariannu addasiadau a chefnogaeth resymol i ymgeiswyr anabl sydd am gael eu hethol yn etholiadau Llywodraeth Leol. Gellir dod o hyd i fwy o wybodaeth yma.

Gellir gweld rhagor o wybodaeth am lwfansau drwy glicio ar y ddolen ganlynol:

[Panel Annibynnol Cymru ar Gydnabyddiaeth Ariannol | GOV. CYMRU](#)

### 3.23 Beth sy'n digwydd os cewch eich ethol?

Mae'r Cyngor yn cynnwys 35 o Gynghorwyr sy'n cael eu hethol bob pum mlynedd. Mae cynghorwyr yn atebol yn ddemocrataidd i drigolion eu hetholaeth. Mae dyletswydd bennaf y Cynghorwyr i'r gymuned gyfan, ond mae ganddynt ddyletswydd arbennig i'w hetholwyr, gan gynnwys y rhai na phleidleisiodd drostynt.

Mae gan gynghorwyr hawl i gael cyflog sylfaenol. Gellir cael rhagor o wybodaeth am daliadau gan Banel Annibynnol Cymru ar Gydnabyddiaeth Ariannol (dolen uchod). Gellir gweld copi o'r penderfyniadau ar gyfer 2022-23 hefyd ar wefan y Panel.

Mae gan gynghorwyr hawl hefyd i lwfansau teithio a gall y rhai sydd â chyfrifoldebau gofalu hefyd dderbyn ad-daliad am gostau gofal.



Ar ôl eu hethol disgwylir i Gynghorwyr fynychu sesiynau hyfforddi a datblygu amrywiol yn ystod eu cyfnod yn y swydd. Darperir sesiwn sefydlu ar gyfer yr holl Gynghorwyr newydd a'r rhai sy'n dychwelyd yn ystod y 12 mis cyntaf yn y swydd, gyda hyfforddiant pellach yn cael ei ddarparu'n barhaus trwy ddigwyddiadau datblygu aelodau.

Disgwylir i gynghorwyr fynychu cyfarfodydd a phwyllgorau ac maen nhw wedi ymrwymo i gadw at ddarpariaethau'r Cod Ymddygiad ar gyfer Cynghorwyr.

Fel cynrychiolwyr lleol, mae gan gynghorwyr gyfrifoldebau tuag at eu hetholwyr a sefydliadau lleol. Mae'r cyfrifoldebau a'r dyletswyddau hyn yn aml yn dibynnu ar yr hyn y mae'r cynghorydd am ei gyflawni a faint o amser sydd ar gael. Gall gynnwys: mynychu cyfarfodydd cyrff llywodraethu ysgolion yn eu ward, mynychu cyfarfodydd sefydliadau lleol fel cymdeithasau tenantiaid, cyrff sy'n effeithio ar y gymuned ehangach, codi materion ar ran aelodau'r cyhoedd, cynnal cymorthfeydd i drigolion godi materion a chyfarfod trigolion unigol yn eu cartrefi eu hunain.

### **3.24 Faint o amser mae'n ei gymryd?**

Os ydych mewn gwaith ac yn bwriadu sefyll fel ymgeisydd, efallai y byddwch am ofyn i'ch cyflogwr pa ddarpariaethau sydd ganddynt i'ch galluogi i fod yn bresennol ar gyfer busnes y Cyngor. Amcangyfrifir bod cynghorwyr, ar gyfartaledd, yn treulio'r hyn sy'n cyfateb i dri i bedwar diwrnod yr wythnos ar fusnes y cyngor. Yn amlwg, mae rhai cynghorwyr yn treulio mwy o amser na hyn – ac eraill yn treulio llai.

Mae dolen i Gymdeithas Llywodraeth Leol Cymru a baratowyd ar y cyd ag awdurdodau lleol ac sy'n ganllaw defnyddiol i ddarpar ymgeiswyr:

[BYDDWCH YN GYNGHORYDD. SICRHEWCH MAI CHI YW'R NEWID.](#)

### **3.25 Cyfleusterau a chymorth cynghorwyr**

Mae'r Uned Gwasanaethau Democritaidd yn gweinyddu cyfarfodydd y Cyngor ac yn darparu gwasanaeth cefnogi pwrpasol, gan ddarparu cyngor ar arferion a chyfraith yn ymwneud â chyfarfodydd i Gynghorwyr, swyddogion a'r cyhoedd a chymorth i bob Cynghorydd gydag ymholiadau a cheisiadau gweinyddol cysylltiedig.

Bydd cynghorwyr, unwaith y cânt eu hethol, yn cael dyfais tabled ddigidol, gliniadur a chyfeiriad e-bost @ynysmon.llyw.cymru y mae'n rhaid ei ddefnyddio wrth gynnal busnes y Cyngor. Mae holl gyfarfodydd y Cyngor yn ddi-bapur ac argymhellir bod pob ymgeisydd yn gallu ei ddefnyddio'n hyderus neu'n barod i gael hyfforddiant.

Mae'r Cyngor yn Awdurdod dwyieithog ac, fel Cynghorydd, byddwch yn gallu gweithio yn eich dewis iaith, boed yn Gymraeg neu'n Saesneg, ac mae cyfleusterau cyfieithu ar gael ym mhob cyfarfod o'r Cyngor i hwyluso hyn. Mae hyfforddiant Cymraeg hefyd ar gael i unrhyw Gynghorwyr sy'n dymuno dysgu'r iaith.

### **3.26 Y manteision i Gynghorwyr o ddefnyddio cyfryngau cymdeithasol i gyfathrebu â phobl leol**

Mae'r cyfryngau cymdeithasol wedi dod yn offeryn pwerus i Gynghorwyr, gan eu helpu i ymgysylltu â chymunedau, codi ymwybyddiaeth o faterion cymunedol, digwyddiadau neu fentrau'r Cyngor ac i ofyn am farn a derbyn adborth.

Mae'r cyfryngau cymdeithasol wedi newid sut mae gwleidyddiaeth yn gweithio, mae'n gwneud gwleidyddion a sefydliadau cyhoeddus yn fwy hygyrch, yn caniatáu i unigolion gael eu lleisiau eu clywed ac yn helpu i rannu syniadau neu hyrwyddo ymgyrchoedd.

Drwy ddefnyddio cyfryngau cymdeithasol gall Cyngorwyr:-

- Ddysgu am faterion lleol, a phryderon yn eu ward.
- Dod o hyd i'r newyddion a'r cyhoeddiadau diweddaraf gan y Cyngor Sir, awdurdodau lleol eraill, Llywodraeth Cymru a sefydliadau fel Cymdeithas Llywodraeth Leol Cymru.
- Hyrwyddo eu rôl a'r hyn rydych chi'n ei wneud o ddydd i ddydd.
- Rhannu gwybodaeth yn gyflym ac ar unwaith a chael barn eich etholwyr.

Mae llawer o gyngorwyr eisoes yn defnyddio cyfryngau cymdeithasol. Fodd bynnag, fel Cyngorydd, mae pethau ychwanegol i'w hystyried wrth eu defnyddio, gan gynnwys y Cod Ymddygiad a rheoli disgwyliad.

Ar ôl cael eu hethol, gwahoddir Cyngorwyr i fynychu sesiwn sefydlu ar ddefnyddio cyfryngau cymdeithasol ac mae gan y Cyngor fodiwl e-ddysgu ar gael hefyd.

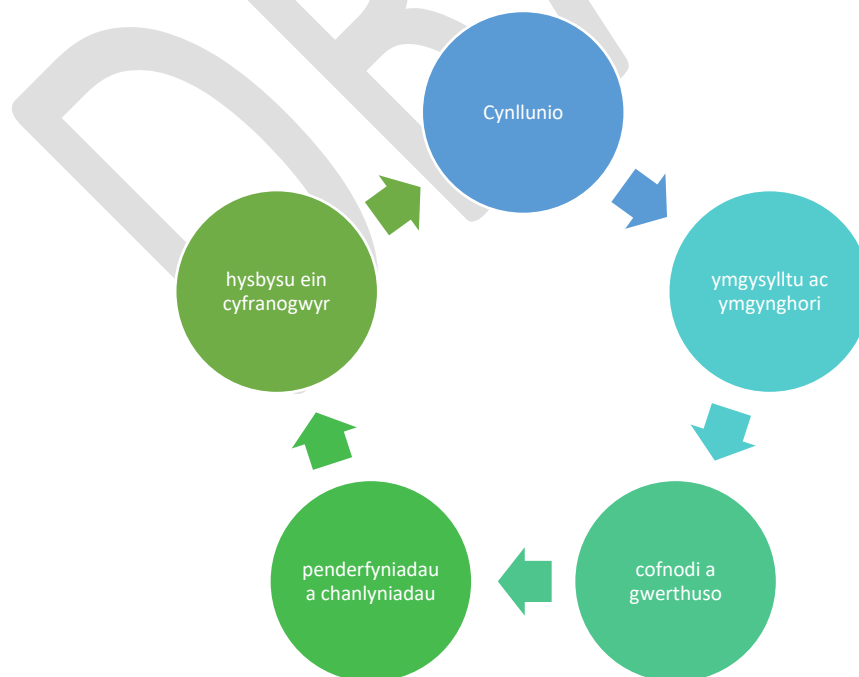
Bydd pob Cyngorydd yn bersonol gyfrifol am y cynnwys y maent yn ei gyhoeddi a rhaid iddynt gadw at y Cod Ymddygiad wrth bostio gwybodaeth gan fod y Cod Ymddygiad yn berthnasol i gynnwys ar-lein a chyfryngau cymdeithasol, a thrwy gyfeirio ar-lein at eu rôl fel Cyngorydd, ystyrir eu bod yn gweithredu yn rhinwedd eu 'swyddogaeth swyddogol' a bydd y Cod yn berthnasol.

Mae Cymdeithas Llywodraeth Leol Cymru wedi darparu arweiniad am ddim i Gyngorwyr ynghyd â rhai awgrymiadau a chynghor o ran trin cam-drin ar-lein.

[Cyfryngau cymdeithasol a cham-drin ar-lein - CLILC \(wlqa.cymru\)](http://www.wlqa.cymru)

## 4. Gwerthuso

### 4.1 Dadansoddi ac adborth



Er mwyn i unrhyw gyfranogiad y cyhoedd fod yn llwyddiannus, mae'n hanfodol ein bod yn rhoi adborth i'r rhai a gymerodd ran. Rydym yn cydnabod y gall hyn fod yn heriol ac rydym yn

edrych ar opsiynau i ddatblygu hyn ymhellach a sicrhau y gallwn hwyluso'r broses hon i staff a chymunedau'r Cyngor gael mynediad at adborth a'i dderbyn.

Unwaith y bydd y gweithgareddau cyfranogi drosodd, byddwn yn eich diweddarau a'ch cynnwys drwy roi gwybod i chi am y canlyniadau neu roi cyfle i chi, naill ai drwy e-bost, llythyr, trafodaeth wyneb yn wyneb neu ddulliau eraill, gyfranogi ymhellach ar yr un pwnc, os byddwch yn dewis cymryd rhan.

Rydym yn gwerthfawrogi eich mewnbwn a'ch gwybodaeth, felly mae'n bwysig sicrhau ein bod yn ystyried pob llais a sylw. Gwneir hyn drwy gyfeirio at eich mewnbwn mewn dogfennau cryno neu adroddiadau ar y cyfranogiad.

Mae pob ymgysylltiad ac ymgynghoriad yn wahanol, felly bydd amserlenni'n amrywio. Fodd bynnag, rydym wedi ymrwmo i roi adborth i'n holl gyfranogwyr yn dilyn gweithgareddau cyfranogiad y cyhoedd, naill ai'n unigol neu ar y cyd. Bydd hyn yn cael ei wneud mewn ffordd a bennir gan y swyddog arweiniol e.e.:

- Hysbysu cyfranogwyr ar lafar / drwy e-bost / ffôn
- Dosbarthu adroddiadau o'r ymatebion a'r penderfyniadau i gyfranogwyr
- Crynodeb o'r dadansoddiad ar wefan gorfforaethol ar ein tudalennau ymgynghori
- Ystyried y cyfleoedd i ddefnyddio adnoddau ar-lein.

#### **4.2 Eich preifatrwydd**

Gellir dod o hyd i wybodaeth am sut rydym yn defnyddio gwybodaeth, cyfnodau cadw a'ch hawliau yn ein hysbysiad preifatrwydd ar ein gwefan, <https://www.ynysmon.llyw.cymru/cy/Cyngor/Diogelu-Data-a-Rhyddid-Gwybodaeth/Polisi-Diogelu-Gwybodaeth-a-Hysbysiad-Preifatrwydd.aspx>

#### **4.3 Gwaith y bydd angen ei flaenoriaethu dros y cyfnod nesaf:**

1. Gwella'r ffyrdd y mae plant a phobl ifanc yn cymryd rhan yn ein penderfyniadau ac yn dylanwadu arnynt
2. Gwella ffyrdd o dderbyn a chynnwys adborth drwy ddefnyddio adnoddau traddodiadol a digidol sydd ar gael

**Ystyried ffyrdd o fesur llwyddiant neu ddiffyg llwyddiant cyfranogiad neu ddatblygu dangosfwrdd cyfranogiad.**