

CYNGOR SIR YNYS MÔN <u>Templed Adroddiad Craffu</u>	
Pwyllgor:	Pwyllgor Craffu Partneriaeth ac Adfywio
Dyddiad:	12 Chwefror 2025
Pwnc:	Adroddiad ADY a Chynhwysiad – Crynodeb o Sefyllfa Gyfredol ADYaCH
Diben yr adroddiad:	Rhoi diweddariad ar: Y cynnydd a wnaed i sicrhau bod Môn yn barod am y Ddeddf ADY a Chynhwysiad newydd. Sefyllfa gyfredol y ddarpariaeth yn Ynys Môn o ran ADYaCh.
Cadeirydd Craffu:	Cynghorydd Dylan Rees
Deilydd/Deiliaid Portffolio:	Cynghorydd Dafydd Roberts
Pennaeth Gwasanaeth:	Marc Berw Hughes
Awdur yr Adroddiad:	Ffion Edwards Ellis
Rhif Ffôn:	01286 679007
E-bost:	FfionEllis2@ynysmon.llyw.cymru
Aelodau lleol:	Dim ward benodol

1 - Argymhelliad/ion

Gofynnir i'r Pwyllgor:

A1 Gynnig sylwadau ar yr adroddiad ADY a Chymhwysiad a chynnig awgrymiadau ar effeithiolrwydd y cynnig i ysgolion Ynys Môn.

2 - Cysylltiad â Chynllun y Cyngor / Blaenoriaethau Corfforaethol Eraill

Cyswllt uniongyrchol â Chynllun y Cyngor.

Un o brif flaenoriaethau'r cyngor yw addysg. Mae Cynllun y Cyngor yn cynnwys uchelgais i sicrhau darpariaeth effeithiol ar gyfer heddiw a chenedlaethau'r dyfodol. Un o 3 nod y Cynllun ydy "creu amodau a fydd yn galluogi pawb i gyrraedd eu potensial llawn" ac mae gwaith y Gwasanaeth Dysgu a'r bartneriaeth Anghenion Dysgu Ychwanegol a Chynhwysiad yn cyfrannu at y nod hwn.

Prif flaenoriaeth arall y cyngor yw Gofal Cymdeithasol a Llesiant. Mae Cynllun y Cyngor yn cynnwys uchelgais i roi'r cymorth cywir ar yr adeg gywir. Mae gwaith y Gwasanaeth Dysgu a'r bartneriaeth Anghenion Dysgu Ychwanegol a Chynhwysiad yn cyfrannu at y nod hwn.

3 - Egwyddorion sy'n Arwain yr Aelodau Craffu

Cynorthwyo Aelodau wrth graffu'r pwnc:-

3.1 Yr effaith y mae'r eitem yn ei chael ar unigolion a chymunedau [ffocws ar y cwsmer/ dinesydd]

3.2 Edrych ar effeithlonrwydd ac effeithiolrwydd unrhyw newid arfaethedig – yn ariannol ac o ran ansawdd [ffocws ar werth]

3.3 Edrych ar unrhyw risgiau [ffocws ar risg]

3.4 Sgriwtini'n cymryd rôl rheoli perfformiad neu sicrhau ansawdd [ffocws ar berfformiad ac ansawdd]

3.5 Edrych ar gynlluniau a chynigion o safbwynt:

- Hirdymor
- Atal
- Integreiddio
- Cydweithio
- Cynnwys [ffocws ar lesiant]

3.6 Effeithiau posibl y byddai'r penderfyniad hwn yn ei gael ar:

- y grwpiau a warchodir o dan Ddeddf Cydraddoldeb
- y rhai sy'n profi anfantais economaidd-gymdeithasol yn eu bywydau (wrth wneud penderfyniadau strategol)
- y cyfleoedd i bobl ddefnyddio'r Gymraeg a pheidio â thrin y Gymraeg yn llai ffafriol na'r Saesneg

4 - Cwestiynau Craffu Allweddol

- i. I ba raddau mae'r gwasanaeth ADY a Chynhwysiad yn rhoi gwerth am arian?
- ii. Ym mha ffyrdd y mae'r gwasanaeth yn gwella ansawdd y ddarpariaeth ar gyfer Anghenion Ychwanegol a Chynhwysiad mewn ysgolion?
- iii. Pa mor effeithiol yw'r gwasanaeth yn darparu yn unol ag anghenion ysgolion, ac yn rhoi dysgwyr yn ganolog i'r broses?
- iv. I ba raddau mae'r gwasanaeth yn cyfrannu at ddeilliannau unigolion gydag anghenion ADY a Chynhwysiad o ran eu sgiliau, eu cyflawniadau a'u llesiant?

5 - Y Cefndir/Cyd-destun

Cyd-destun:

- Mae Deddf Anghenion Dysgu Ychwanegol a'r Tribiwnlys Addysg (Cymru) wedi dod i rym ers mis Medi 2021.
- Sefydlwyd y Gwasanaeth ADY a Chynhwysiad ym mis Medi 2017, ar y cyd rhwng Cyngor Sir Ynys Môn a Chyngor Gwynedd. Mae'r gwasanaeth wedi esblygu dros y blynyddoedd ers hynny er mwyn ymateb i newidiadau yn y galw a'r cyd-destun ehangach. Cafodd ei adolygu'n allanol yn 2020, ac eto ym mis Rhagfyr 2023.
- Cafodd awdurdod Ynys Môn arolwg Estyn yn 2022.
- Mae pob ysgol yn derbyn cyllid i ddarparu ar gyfer dysgwyr gyda Chynllun Datblygu Unigol. Maent yn creu map darpariaeth trwy ddefnyddio'r cyllid hwn. Ar hyn o bryd, ceir cyllid ychwanegol trwy wneud cais i'r Panel Cymedrol. O fis Mawrth 2025, bydd hyn yn newid i dderbyn cyllid ar sail fformiwla.

Mae'r adroddiad hwn yn rhoi crynodeb o'r sefyllfa bresennol, beth sy'n gweithio, beth yw'r heriau, a'r cynllun strategol i ddatblygu ym mhob maes.

Gweler Atodiad 1 am strwythur y tîm presennol.

Anghenion Dysgu Ychwanegol	
Beth sy'n gweithio?	<ul style="list-style-type: none"> - Mae'r trosglwyddiad i'r Ddeddf Anghenion Dysgu Ychwanegol a'r Tribiwnlys Addysg (Cymru) 2018 newydd wedi bod yn llwyddiannus o ran: <ul style="list-style-type: none"> - Cydweithio gyda'r ysgolion i drosglwyddo dysgwyr i Gynlluniau Dysgu Ychwanegol o'r hen drefniadau Datganiadau yn llwyddiannus. - Creu mapiau darpariaeth sy'n weddol gyson (ond gyda blas mwy lleol) ar draws y dalgylchoedd a'r ysgolion. - Creu systemau datrys anghydfod gyda rhieni, ysgolion a'r swyddogion ansawdd ADY. - Cydweithio gyda'r Fforwm ADY Penaethiaid i adolygu'r drefn gyllido ar gyfer ysgolion cynradd, fel bod y dull cyllido yn ymateb i ofynion y ddeddf newydd. - Mae perthynas weithio glos rhwng yr ysgolion a'r tîm ADYaCH, ac mae adnabyddiaeth dda o'r ddarpariaeth gan yr ALI. Hefyd ceir cydweithio gyda'r Gwasanaeth Plant a Theuluoedd mewn perthynas â dysgwyr sy'n Blant mewn Gofal dan yr awdurdod, ac mewn lleoliadau all-sirol o ran cynllunio a gweithredu ar y ddarpariaeth sydd wedi ei nodi yn y Cynllun Datblygu Unigol. - Mae'n ofyn statudol i ysgolion a'r ALI 'gadw eu darpariaeth o dan adolygiad parhaus'. Mae hyn yn cynnwys dod i farn ynglŷn â pha mor effeithiol yw'r ddarpariaeth, a'r ymyraethau sy'n cael eu cynnig. Rydym wedi sefydlu proses i wneud hyn. Mae'r broses adolygu yn llwyfan i'r Gwasanaeth Ansawdd fonitro'r darpariaethau ar y CDU, gyda gwybodaeth allweddol ar gael o fewn y CDU. Mae'r timau arbenigol hefyd yn monitro cynnydd y dysgwyr sy'n derbyn eu mewnbwn yn dymhorol, gyda'r mwyafrif yn gwneud cynnydd da. - Rydym wedi sefydlu Fforwm Penaethiaid Cynradd ADY ers 2022. Mae gan y fforwm raglen waith, ac mae'r cynnydd yn erbyn y cynllun gweithredu'n dda. - Mae gennym system CDU ar-lein, ac mae'r datblygiad hwn wedi bod yn arloesol. Byddwn yn sefydlu is-grŵp CDU yn fuan i ddatblygu'r system ymhellach, er mwyn lleihau baich gwaith y cydlynwyr ADYaCh yn ein hysgolion. - Mae Rôl y Swyddog Arweiniol Clinigol ADY o fewn y ddeddf yn statudol. Mae gennym berthynas agos a systemau cyfathrebu clir gyda'r swyddog hwn, ac mae hyn yn rhan allweddol o'n prosesau cydweithio a datrys anghydfod gyda rhieni.
Heriau	<ul style="list-style-type: none"> - Mae cyfrifoldeb statudol y Ddeddf ADY wedi ymestyn o ran elfennau cyfreithiol. Oherwydd hyn, mae pwysau gwaith ar ysgolion, yn enwedig ar y Cydlynnydd Anghenion Dysgu Ychwanegol (CLADY) wedi cynyddu'n sylweddol. Mae hyn yn her i ysgolion, yn enwedig yn lle mae cyllidebau'n crebachu, a'r gallu i ryddhau'r CLADY i gyflawni'r rôl yn her.

	<ul style="list-style-type: none"> - Mae adnoddau yn brin ac yn prinhaus. Gydag anghenion yn cynyddu ac yn cymhlethu, mae diwallu anghenion yn gynyddol heriol. Mae hynny'n wir i ysgolion, a'r tîm ADY yn wynebu cynnydd mewn cyfeiriadau. Mae grantiau yn y maes hwn yn cael eu darparu gan Lywodraeth Cymru, ond nid ydynt yn cyfateb i'r cynnydd mewn gofyn ac nid oes sicrwydd o arian yn ailadrodd, felly mae'n anodd cynllunio'n strategol (Atodiad 2 – Data angen ADY dros amser). - Mae'r galw am leoliad arbenigol yn cynyddu. Mae gennym ddysgwyr dwys a chymhleth sydd angen eu cefnogi yn y prif lif, ond mae'r her o wneud hyn yn cynyddu yn sgil cyllideb. Mae hyn yn gyrru rhieni i wneud ceisiadau am ysgol arbennig. - Mae niferoedd tribiwnlysoedd wedi cynyddu'n arwyddocaol dros y ddwy flynedd ddiwethaf (yn rhannol gysylltiedig â'r pwynt blaenorol), sy'n heriol o ran amser swyddogion ac ysgolion. - Mae diffyg argaeledd unigolion sy'n edrych am swydd fel cymhorthydd o fewn ysgol yn her, ac yn rhoi straen ar fap darpariaeth ysgolion pan fo swyddi gweigion. - Mae'r drefn o hyfforddi seicolegwyr addysgol trwy Brifysgol Caerdydd yn effeithio ar ein gallu i recriwtio seicolegwyr addysgol sy'n medru'r Gymraeg. Mae'n rôl statudol o fewn y ddeddf, ac yn rôl allweddol o ran adnabod y ddarpariaeth y mae'r dysgwyr ei hangen.
Cynlluniau strategol	<ul style="list-style-type: none"> - Ym mis Mawrth 2025, bydd y dull cyllido ysgolion cynradd yn newid i ddull trwy fformiwla er mwyn: <ul style="list-style-type: none"> - Rhoi mwy o sefydlogrwydd cyllidol i gynnal staffio - Trefn sy'n fwy cyson ar draws ysgolion – mae'r fformiwla yn seiliedig ar nifer y dysgwyr sydd â CDU, yn ogystal â dwyster meysydd angen y dysgwr. - Lleihau biwrocratiaeth sy'n bodoli ar hyn o bryd. - Parhau i gydweithio ar raglen waith y Fforwm ADYaCh, er enghraifft: <ul style="list-style-type: none"> - Roi sylw i rôl y Cydlynnydd Anghenion Dysgu Ychwanegol (CLADY), lleihau biwrocratiaeth, a threfniadau cydweithio ar draws y dalgylchoedd - Monitro a gwerthuso'r drefn cyllido newydd - Sicrhau bod y gwasanaeth ADYaCH yn addasu i ymateb i ofynion ysgolion Ynys Môn. - Parhau gyda'r gwaith o fapio'r galw tebygol am fathau gwahanol o ddarpariaethau arbennig, a chynllunio'n strategol o gwmpas hyn ac o gwmpas capasiti'r ysgol arbennig a'r math o ganolfannau ADY sydd gennym o fewn yr awdurdod. - Parhau i roi sylw i'r angen am ddull hyfforddi ar gyfer seicolegwyr addysgol. Mae hyn yn cynnwys trafodaethau ynglŷn â llwybr hyfforddi yng ngogledd Cymru (Prifysgol Bangor).
Cynhwysiad	

<p>Beth sydd yn gweithio?</p>	<ul style="list-style-type: none"> - Mae'r gefnogaeth sy'n cael ei chynnig i ysgolion Ynys Môn yn eang, e.e., hyfforddiant, modelu, adnoddau a mewnbwn uniongyrchol. Mae'r berthynas agos gyda'r ysgolion yn allweddol ar gyfer hyn. - Mae'r gwasanaeth yn cynnig ystod o gefnogaeth i'r ysgolion gynnal disgyblion sydd ag anawsterau cymdeithasol, emosiynol ac ymddygiadol trwy dimau arbenigol, sef Cynnal Ymddygiad, Lles, Addysg Ddewisol yn y Cartref a Saesneg fel Iaith Ychwanegol ynghyd â lleoliad arbenigol i nifer fach o ddisgyblion sydd angen pecyn cefnogaeth pwrpasol i gyfarch anawsterau ymddygiadol. - Ers diwedd 2021, mewn partneriaeth â'r ysgolion a Gwasanaethau Plant rydym wedi gallu sefydlu hybiau addysg o fewn y bum ysgol uwchradd er mwyn cefnogi disgyblion blwyddyn 10 ac 11 yn bennaf nad ydynt yn ymdopi yn y prif lif. Comisiynwyd adolygiad o'r model hwn yn Rhagfyr 2023 ac adnabuwyd cryfderau yn enwedig gyda'r gwaith integredig/amlasiantaethol sy'n cyfoethogi'r ddarpariaeth a hefyd yn cynnig argymhellion er mwyn cryfhau ymhellach. Mae hefyd cydweithio agos, e.e., o gwmpas dysgwyr sy'n anodd eu lleoli oherwydd anghenion cymhleth emosiynol ac ymddygiadol. - Mae ystod o hyfforddiant a mewnbwn yn cael eu darparu ar gyfer cefnogi mapiau darpariaeth yr ysgolion gan gynnwys ymyrraeth diogelwch a pheccynnau ar gefnogi lles emosiynol disgyblion. - Grant Cronfa Ffyniant Gyffredin wedi ein galluogi i gefnogi dros 100 o ddisgyblion Ynys Môn oedd wedi eu hadnabod fel risg o fod yn NEET yn Ynys Môn (pobl ifanc heb fod mewn addysg, cyflogaeth neu hyfforddiant) trwy wella sgiliau, llesiant ac iddynt gwrdd â'u llawn potensial. - Mae gwella presenoldeb wedi bod yn ffocws cyson i Gyngor Sir Ynys Môn. Mae'r cysylltiad rhwng presenoldeb da a dysgu yn glir. Mae gwaith sylweddol wedi'i wneud i wella presenoldeb dros y flwyddyn ddiwethaf, gan ddyrannu oriau swyddogion lles ychwanegol drwy Grant Presenoldeb Llywodraeth Cymru i dargedu gwelliannau presenoldeb unigolion penodol o fewn ysgolion, yn enwedig disgyblion oedd ym mlwyddyn 11. - Fodd bynnag, er y bu gwelliant dros amser, mae llawer o waith i'w wneud i gau'r bwch ymhellach ac i atgyfnerthu gwelliannau mewn tuedd presenoldeb cadarnhaol, gan gynnwys yn enwedig gostyngiad mewn absenoldeb parhaus. - Ledled Cymru, mae presenoldeb mewn ysgolion wedi dirywio ers dychwelyd i'r ysgol yn dilyn y pandemig ac yn araf yn gwella. Mae data presenoldeb Ynys Môn yn dangos cynnydd sy'n alinio â chynnydd siroedd eraill ar draws Gymru.
-------------------------------	---

Cyfartaledd YM (Medi 23 - Rhagfyr 23)	Cyfartaledd YM (Medi 24 - Rhagfyr 24)	Cyfartaledd Cymru (Medi 23 - Rhagfyr 23)	Cyfartaledd Cymru (Medi 24 - Rhagfyr 24)
90.4%	90.7%	90.5%	91%

Mae hyfforddiant parhaus ac ail-ddiffinio rôl y swyddogion lles wedi arwain at gysondeb yn y gwasanaeth y mae'r ysgolion yn ei dderbyn, gyda mwy o waith targedu grwpiau penodol a ffocws ar gefnogaeth ymyrraeth gynnar.

- Ymddygiad/gwaharddiadau - Mae heriau amlwg yn parhau wrth fynd i'r afael ag anghenion cymdeithasol, emosiynol ac ymddygiadol sylweddol disgyblion yn y cyfnod ar ôl y pandemig ac o ganlyniad, mae gwaharddiadau wedi bod ar gynnydd i gymharu â chyn y pandemig. Dros y ddwy flynedd ddiwethaf, mae'r niferoedd wedi bod yn uchel.

Cynradd

	23/24 (Medi - Rhagfyr)	24/25 (Medi - Rhagfyr)
Nifer ysgolion	8	9
Nifer cyfnodau	33	50
Nifer dyddiau	78	78

Parhaol

	23/24 (Medi - Rhagfyr)	24/25 (Medi - Rhagfyr)
Nifer ysgolion	0	1

Uwchradd

	23/24 (Medi - Rhagfyr)	24/25 (Medi - Rhagfyr)
Nifer ysgolion	5	5
Nifer cyfnodau	223	158
Nifer dyddiau	558	432

Parhaol

	23/24 (Medi - Rhagfyr)	24/25 (Medi - Rhagfyr)
Nifer ysgolion	3	3
Nifer disgyblion	9	9

- Mae gwelliant wedi bod yn hyn dros y tymor diwethaf gyda'r nifer o ddyddiau wedi lleihau.
- Mae amser aros am fewnbwn cwnsela wedi gostwng.

Heriau	<ul style="list-style-type: none"> - Mae darparu ar gyfer dysgwyr gydag anawsterau cymdeithasol, emosiynol ac ymddygiadol yn her lle mae adnoddau yn prinhaus, ond anghenion cymdeithas yn cynyddu. - Mae anghenion mwy cymhleth yn amlygu yn y cynradd, yn benodol ar ôl cyfnod Covid-19. - Mae lefel y gwaharddiadau yn parhau yn uwch na'r lefel dymunol ac er bod presenoldeb yn gweld cynnydd, mae'n parhau fel blaenoriaeth uchel. Mae'r gwasanaethau cynhwysiant yn parhau i weithredu amrywiaeth o fentrau lles ac ymddygiad gyda chefnogaeth cyllid grant Llywodraeth Cymru (sy'n ychwanegol i'r gyllideb graidd). - Mae ceisiadau am fewnbwn cwnsela, sydd eto'n adlewyrchu'r angen, yn cynyddu gyda phlant ieuengach. Mae hyn yn rhoi pwysau ar gapasiti'r tîm. - Addysg Ddewisol yn y Cartref - Mae cynnydd yn y nifer o deuluoedd sy'n dod i benderfyniad i addysgu eu plant gartref. Nid yw hyn yn unigryw i Ynys Môn, ac yn batrwm yn genedlaethol. Mae gan y gwasanaeth brosesau cadarn ar waith i fonitro ynghyd â pherthynas dda gyda nifer uchel o'r teuluoedd.
Cynlluniau Strategol	<ul style="list-style-type: none"> - Parhau i gydweithio'n agos gyda'r Fforwm ADYaCh, fel tîm integredig, i gryfhau'r ddarpariaeth. Mae hyn yn cynnwys creu darpariaeth arbenigol ar gyfer plant cynradd yn benodol, datblygu elfennau o'r ddarpariaeth hybiau uwchradd, ac ymyrraeth gynnar/mapiau darpariaeth ysgolion. - Datblygiad pellach ar y gwaith integredig. Mae hyn yn ymwneud â'r cydweithio agos a strategol gyda Gwasanaethau Plant i ddatblygu ein darpariaethau trwy edrych ar anghenion dysgwyr a'u teuluoedd mewn ffordd holistaidd sy'n ymwybodol o drawma. Bydd hyn yn cynnwys elfennau o'r gwaith sy'n cael ei amlygu uchod. - Parhau i gydweithio gyda'r Fforwm ADYaCh ar elfennau cynhwysiad sydd yn y cynllun gweithredu. - Parhau gyda'r ymgyrch presenoldeb er mwyn targedu cynnydd pellach mewn arferion presenoldeb, negeseuon i rieni, a rôl y swyddogion lles. - Parhau i wella ein prosesau ar gyfer ymgysylltu gyda theuluoedd sy'n dewis addysgu yn y cartref (Addysg Ddewisol yn y Cartref), er mwyn cryfhau'r cyswllt a'r cydweithio gyda'r teuluoedd hyn.

6 - Asesiad Effaith Cydraddoldeb [gan gynnwys effeithiau ar yr iaith Gymraeg]

Mae'r Gwasanaeth Anghenion Dysgu Ychwanegol a Chynhwysiad yn cydymffurfio â Deddf Anghenion Dysgu Ychwanegol a Thribiwnlys Addysg (Cymru) 2018.

Mae'r Gwasanaeth Anghenion Dysgu Ychwanegol a Chynhwysiad yn cynnig gwasanaeth cyflawn drwy gyfrwng y Gymraeg.

7 - Goblygiadau Ariannol

Bydd y Gwasanaeth Anghenion Dysgu Ychwanegol a Chynhwysiad yn cynnig gwasanaeth o fewn y gyllideb a gytunwyd, ac nid oes arwyddion y bydd gorwariant.

8 - Atodiadau:

Atodiad 1 – Strwythur ADYaCh
Atodiad 2 – Data ADYaCh

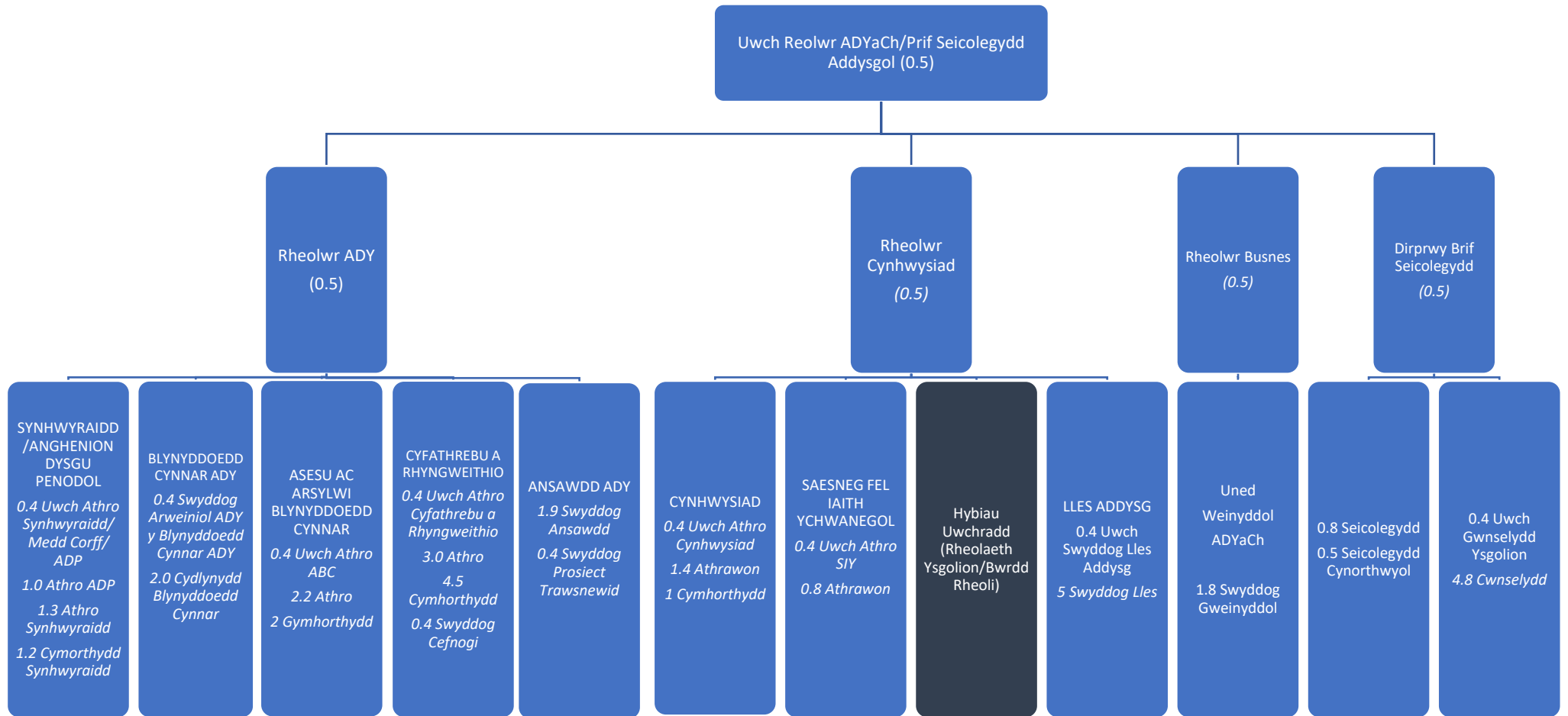
9 - Papurau cefndir (cysylltwch ag awdur yr Adroddiad am wybodaeth bellach):

Amh.

Atodiad 1 – Strwythur ADYaCh



Atodiad 1 – Strwythur ADYaCh



Atodiad 2 – Data Allweddol ADYaCh, Rhagfyr 2024

Anghenion Dysgu Ychwanegol

Niferoedd ar gamau ADYaCh:

Dyddiad	CDU Awdurdod	CDU Fforwm	CDU Ysgol
25/01/2022	410	154	532
24/02/2023	506	171	481
02/01/2024	556	153	503
02/12/2024	617	183	586

Niferoedd dysgwyr yn mynychu CAYB:

CYBLD	Niferoedd yn mynychu CAYB
2020	103
2021	117
2022	126
2023	122
2024	118
Rhagfyr 2024	124

Cynhwysiad

Gwaharddiadau uwchradd:

Blwyddyn	Penodol				Parhaol
	Nifer disgyblion	Nifer cyfnodau	Cyfanswm dyddiau	Nifer o ysgolion yn gwahardd	
2021/2022	174	267	838.5	5	9
2022/2023	195	289	814.5	5	12
2023/2024	395	598	1615.5	5	17

Gwaharddiadau cynradd:

Blwyddyn	Penodol				Parhaol
	Nifer disgyblion	Nifer cyfnodau	Cyfanswm dyddiau	Nifer o ysgolion yn gwahardd	
2021/2022	10	16	35.5	7	0
2022/2023	14	19	42.5	7	2
2023/2024	42	92	183	12	2