

CYNGOR SIR YNYS MÔN	
Adroddiad i:	Pwyllgor Llywodraethu ac Archwilio
Dyddiad:	4 Rhagfyr 2025
Pwnc:	Adolygiad Blyneddol o'r Fframwaith Rheoli Risg a'r Gofrestr Risgiau Strategol
Pennaeth Gwasanaeth:	Marc Jones Cyfarwyddwr Swyddogaeth (Adnoddau) a Swyddog Adran 151 <a href="mailto:MarcJones@ynysmon.llyw.cymru">MarcJones@ynysmon.llyw.cymru</a>
Awdur yr Adroddiad:	Marion Pryor Pennaeth Archwilio a Risg <a href="mailto:MarionPryor@ynysmon.llyw.cymru">MarionPryor@ynysmon.llyw.cymru</a>
<b>Natur a Rheswm dros Adrodd:</b> Mae cylch gorchwyl y Pwyllgor Llywodraethu ac Archwilio yn cynnwys gofyniad penodol i'r pwyllgor adolygu, asesu ac adrodd ar ba mor effeithiol yw'r cyngor wrth ddatblygu a gweithredu trefniadau rheoli risg o fewn y cyngor (3.4.8.8.1). Fel rhan o'r cyfrifoldeb hwn, bydd yn cadw llygaid ar bolisi a strategaeth rheoli risg yr awdurdod, yn ogystal â'r trefniadau ar gyfer eu rhoi ar waith. Er mwyn cyflawni'r cyfrifoldeb hwn, mae'r fframwaith rheoli risg (polisi, strategaeth a chanllawiau) yn cael ei adolygu bob blwyddyn a'i gyflwyno i'r pwyllgor ei ystyried. Wrth weithredu fel pwyllgor risg, bydd hefyd yn adolygu'r gofrestr risgiau strategol ac yn ceisio sicrwydd bod rheolwyr yn perchnogi risgiau'n briodol a'u rheoli'n effeithiol, a bydd yn ystyried a yw trefniadau ar gyfer adnabod ac asesu risgiau'n ddigonol ac effeithiol a ph'un a yw mesurau lliniaru a gynlluniwyd yn briodol ac effeithiol, gan wneud argymhellion i'r perchennog risg cyfrifol lle bo hynny'n briodol. (3.4.8.8.3)	

## 1. Cyflwyniad

- 1.1 Mae'r adroddiad hwn yn cyflwyno gwahanol elfennau fframwaith rheoli risg presennol y cyngor, sef y strategaeth, sydd yn cynnwys datganiad polisi'r cyngor, ynghyd â'r canllawiau rheoli risg cysylltiedig, i'r pwyllgor. Mae'r dogfennau presennol wedi'u cynnwys yn Atodiad A a B, yn y drefn honno. Mae mân newidiadau wedi cael eu hamlygu, er gwybodaeth.

## 2. Newidiadau arfaethedig i'r fframwaith

- 2.1 Gadawodd y Rheolwr Yswiriant a Risg ei swydd ym mis Mai 2024 ac roedd hynny'n gyfle i adolygu strwythur a chyfrifoldebau swyddogion o fewn y fframwaith rheoli risg, ynghyd â chynnal adolygiad cynhwysfawr o'r gofrestr risgiau strategol.
- 2.2 Mae cyfrifoldebau rheoli risgiau oedd yn arfer bod yn rhan o swydd y Rheolwr Yswiriant a Risg, yn enwedig mewn perthynas â chynnal a chadw a diweddarau'r gofrestr risgiau strategol, wedi cael eu trosglwyddo i'r Rheolwr Gweithredol (Tîm Rheolaeth).
- 2.3 Fel rhan o'n contract yswiriant gyda Zurich Municipal (ZM), rydym yn derbyn gwasanaethau Zurich Risk Solutions (ZRS) a gomisiynwyd i weithio gyda'r cyngor ar adolygiad llawn o drefniadau rheoli risg y cyngor.

- 2.4 Fel rhan o'r gwaith hwn, bu ZRS yn gweithio gyda'r Tîm Arweinyddiaeth er mwyn cynorthwyo i adolygu'r gofrestr risgiau strategol bresennol. Cynhaliodd ZRS weithdy gyda'r Tîm Arweinyddiaeth ym mis Mawrth 2025, ac mae nifer y risgiau ar y gofrestr risgiau strategol wedi gostwng o 16 i 11 risg yn sgil hynny.
- 2.5 Lluniwyd y set mwy cryno o risgiau gan ddefnyddio'r model CORE (cryno; canolbwyntio ar amcanion; nodi gwraidd y risg a penodol) a nod y model yw nodi gwraidd y risg er mwyn rhoi mesurau lliniaru mwy effeithiol a real ar waith.
- 2.6 Mae'r Tîm Arweinyddiaeth wedi cytuno ar y set ddiwygiedig o risgiau strategol. Ar hyn o bryd mae'r Rheolwr Gweithredol (Tîm Arweinyddiaeth) yn gweithio gyda'r Tîm Arweinyddiaeth er mwyn dadansoddi'r risgiau, h.y. ystyried pa mor debygol yw'r risg o ddigwydd a'r effaith ar y cyngor pe byddai'n digwydd (y risg cynhenid), ynghyd â nodi'r mesurau lliniaru sydd ar waith, a'i effaith ar sgôr y risg (y risg gweddilliol).
- 2.7 Mae perchnogion risgiau wrthi'n cael eu hadnabod, h.y. y rheiny sy'n gyfrifol am y maes risg ac sydd mewn swyddi ar lefel ddigon uchel i ddarparu sicrwydd fod mesurau lliniaru ar waith a mynnu bod camau ychwanegol yn cael eu cwblhau. Cyflwynir cofrestr risgiau wedi'i ddiweddarau'n llawn i'r Pwyllgor Llywodraethu ac Archwilio yn ei gyfarfod ym mis Chwefror 2026.
- 2.8 Mae ZRS wedi cael ei gomisiynu gan y cyngor hefyd i:
- ddatblygu a mireinio archwaeth risg y cyngor ymhellach gyda'r Tîm Arweinyddiaeth, gan ddefnyddio gweithdai ac arolwg er mwyn alinio canfyddiadau a dealltwriaeth.
  - darparu hyfforddiant rheoli risg i reolwyr busnes gwasanaethau ('Cydlynwyr Risg') er mwyn sicrhau lefel gyson o ddealltwriaeth o fewn y cyngor, fel bod unigolion yn teimlo'n hyderus y gallant ddefnyddio dull rheoli risgiau'r cyngor yn eu hamgylchedd gweithio, a bod ymrwymiad ac agwedd ragweithiol yn bodoli tuag at reoli risgiau sy'n annog trafodaeth reolaidd ac agored.
  - darparu sesiwn hyfforddi ragweithiol ynglŷn â rheoli risgiau strategol i aelodau'r Pwyllgor Llywodraethu ac Archwilio. Bydd y sesiwn yn cynorthwyo aelodau i adnabod y gwahaniaeth rhwng risgiau gweithredol a strategol; yn ogystal â datblygu cyd-ddealltwriaeth o arferion a gweithdrefnau rheoli risg a dull rheoli risg cyffredinol y cyngor. Y nod yw rhoi trosolwg clir i aelodau o sut mae'r cyngor yn nodi, asesu a lliniaru risgiau. Bydd yr hyfforddiant hefyd yn pwysleisio rôl hanfodol aelodau etholedig a lleyg wrth ddarparu trosolwg, her a sicrwydd fod risgiau'n cael eu rheoli'n effeithiol o fewn y sefydliad cyfan.
- 2.9 Er bod y system rheoli risgiau ar waith ers nifer o flynyddoedd, byddai'n fanteisiol i staff dderbyn hyfforddiant diweddarau o ganlyniad i drosiant staff ac yn dilyn cyflwyno fersiwn ddiwygiedig (v2) o'r system. Comisiynwyd RSM, darparwr y system (4risk), i ddarparu hyfforddiant ar sut i ddefnyddio'r system i'r Rheolwr Gweithredol (Tîm Arweinyddiaeth) a'r tîm cefnogi, ynghyd â rheolwyr busnes gwasanaethau sy'n cyflawni'r rôl 'Cydlynwyr Risg' o fewn y gwasanaethau.

### 3. Argymhelliad

- 3.1 Bod y Pwyllgor Llywodraethu ac Archwilio yn nodi'r gwaith sy'n cael ei wneud ar hyn o bryd fel rhan o adolygiad cyflawn o'r fframwaith rheoli risg a'r gofrestr risgiau strategol.

# Polisi a Strategaeth Rheoli Risg



## Fersiwn 23.0 (Mawrth Rhagfyr 2025)

### Am y polisi hwn

Mae'r ddogfen hon, ynghyd a'r canllawiau cysylltiedig, yn darparu fframwaith y Cyngor as gyfer rheoli risg. Mae'r fframwaith yn berthnasol o holl staff ac Aelodau'r Cyngor.



## Hanes Adolygu

Fersiwn	Dyddiad	Crynodeb o'r newidiadau
1.0	Mai 2023	
2.0	Mawrth 2024	Rolau a chyfrifoldebau wedi eu diweddarau.
<u>3.0</u>	<u>Rhagfyr 2025</u>	<u>Rolau a chyfrifoldebau wedi eu diweddarau. Dileu'r gofyniad i bolisi gael ei dderbyn yn y porth polisi.</u>

Dyddiad yr adolygiad nesaf	
Adolygir y polisi ar:	<u>Mai-Rhagfyr 2026</u>
Cynhelir yr adolygiad gan:	<u>Rheolwr Risg &amp; Yswiriant</u> <u>Pennaeth</u> <u>Archwilio a Risg</u>

**Manylion cyswllt:** ~~Julie Jones (juliejones@ynysmon.llyw.cymru)~~

Rydym yn hapus i ddarparu'r wybodaeth hon mewn fformatau eraill ar gais.

Mae'r ddogfen yma ar gael yn y Saesneg. This document is available in English.

## Rhagair

Mae risgiau ynghlwm â phob agwedd ar fywyd a busnes. Fel sefydliad amrywiol, mae'r risgiau sy'n wynebu Cyngor Sir Ynys Môn yn eang ac amrywiol. Rydym yn credu na ddylai'r Cyngor anwybyddu risg ond yn hytrach ceisio ei reoli'n rhagweithiol. Bydd hyn yn caniatáu inni nid yn unig ddiwallu anghenion heddiw, ond hefyd fod yn barod i ymateb i heriau'r dyfodol.

Rydym yn cydnabod bod risgiau'n fygythiad ond eu bod hefyd yn cyflwyno cyfleoedd i arloesi. Felly, mae angen dealltwriaeth dda ac ymwybyddiaeth o'r risgiau sy'n ein hwynebu os ydym am fynd ati'n llwyddiannus i gyflawni'r nodau a'r amcanion sydd yng [Nghynllun y Cyngor](#), cynlluniau cyflenwi gwasanaethau a chynlluniau prosiect, a gwneud penderfyniadau sy'n seiliedig ar wybodaeth lawn.

Mae rheoli risg yn rhan sylfaenol o lywodraethu da a rheolaeth fewnol ac mae'n elfen hanfodol wrth gyflawni ein nodau a'n hamcanion. Mae'r ddogfen hon a'r canllawiau atodol yn nodi'r ymddygiadau a'r arferion rheoli risg da yr ydym yn eu disgwyl drwy'r Cyngor ac a fydd yn ein helpu i ddatblygu diwylliant sy'n ymwybodol o risg.

Mae gan y Pwyllgor Gwaith â'r Tîm Arweinyddiaeth ddarlun clir o'r risgiau sy'n bygwth y gallu i gyflawni ein hamcanion a lefel yr amlygiad i risg yr ydym yn fodlon ei dderbyn. Bydd rheoli'r risgiau hyn yn effeithiol a sicrhau eu bod yn cael eu hystyried pan fydd penderfyniadau'n cael eu gwneud, yn rhoi'r Cyngor mewn sefyllfa gryfach i ddarparu gwasanaethau o safon, cyflawni ein hamcanion, sicrhau gwerth am arian, ac ymateb i broffil risg sy'n newid.



Cynghorydd ~~Llinos Medi~~Gary Pritchard  
Arweinydd y Cyngor



Dylan Williams  
Prif Weithredwr

## Cynnwys

Rhagair .....	3
<b>1 Cyflwyniad .....</b>	<b>5</b>
1.1 Amcanion y polisi a strategaeth rheoli risg .....	5
1.2 Diffiniad o risg a rheoli risg.....	5
1.3 Rhesymau dros reoli risg.....	6
<b>2 Datganiad Polisi Rheoli Risg.....</b>	<b>7</b>
<b>3 Strategaeth Rheoli Risg .....</b>	<b>8</b>
3.1 Gytuno ar barodrwydd y cyngor i dderbyn risg ac aeddfedrwydd risg.....	8
3.2 Datblygu diwylliant sy'n ymwybodol o risg.....	8
3.3 Diffinio rolau, cyfrifoldebau a threfniadau llywodraethu yn glir.....	9
3.4 Darparu proses rheoli risg .....	10
3.5 Monitro perfformiad rheoli risg.....	11
<b>4 Y Parodrwydd i Dderbyn Risg ac Aeddfedrwydd .....</b>	<b>12</b>
4.1 Y parodrwydd i dderbyn risg .....	12
4.2 Aeddfedrwydd risg .....	14
<b>5 Rolau a Chyfrifoldebau .....</b>	<b>15</b>
<b>6 Adolygiad.....</b>	<b>18</b>

# 1 Cyflwyniad

Mae'r polisi a'r strategaeth rheoli risg, a'r canllawiau atodol yn amlinellu egwyddorion a dull Cyngor Sir Ynys Môn o reoli risg.

Y nod yw darparu proses gyson sy'n sail i'r gwaith o reoli risg ledled y cyngor, sy'n adlewyrchu lefel a natur ein gwahanol swyddogaethau, a defnyddio ein sgiliau a'n gallu i'r eithaf.

Mae'r dogfennau hyn yn berthnasol i holl weithwyr ac aelodau'r cyngor. Dylid annog unrhyw sefydliadau partner i groesawu'r egwyddorion sydd yn y dogfennau.

## 1.1 Amcanion y polisi a strategaeth rheoli risg

Amcanion y ddogfen hon yw:

- Datblygu diwylliant sy'n ymwybodol o risg sy'n treiddio drwy weithgareddau'r cyngor.
- Ei fod yn arwain at broses fwy cyson a gwybodus o wneud penderfyniadau ar bob lefel, gan wella atebolrwydd a thryloywder.
- Galluogi i'r cyngor ragweld ac ymateb i newid a rheoli'r risgiau a'r cyfleoedd a allai effeithio ar ei amcanion fel y nodir yng [Nghynllun y Cyngor](#), cynlluniau darparu gwasanaethau a chynlluniau prosiect.
- Sicrhau bod gan weithwyr ac aelodau etholedig y wybodaeth, y sgiliau a'r adnoddau i ddeall yr angen i reoli risg, a manteision hynny, a chymryd cyfrifoldeb am reoli risg o fewn eu maes.
- Bod y cyngor yn sefydliad sy'n ymdrin â rheoli risg mewn dull mwy aeddfed sy'n monitro cynnydd yn erbyn targedau, yn dysgu, ac yn addasu pan nad yw pethau'n mynd i'r cynllun.

## 1.2 Diffiniad o risg a rheoli risg

Mae **risg** yn cael ei ddiffinio fel "effaith ansicrwydd ar amcanion."<sup>1</sup> Hynny yw, y posibilrwydd y gall digwyddiad godi neu beidio â chodi a'i fod yn effeithio ar gyflawni amcan. Gall yr effaith fod yn negyddol neu'n gadarnhaol.

Ni ddylid camgymryd neu gymysgu rhwng risg a mater sy'n ddigwyddiad neu'n sefyllfa sydd eisoes yn bodoli.

**Diffinnir rheoli risg** fel "gweithgareddau cydgysylltiedig i gyfarwyddo a rheoli sefydliad o ran risg"<sup>2</sup>. Hynny yw, y broses o fynd i'r afael yn drefnus â'r risgiau sy'n gysylltiedig â gweithgareddau gyda'r nod o sicrhau budd parhaus o fewn pob gweithgaredd ac ar draws yr holl weithgareddau.

---

<sup>1</sup> ISO 31000 2018

<sup>2</sup> ISO 31000 2018

### 1.3 Rhesymau dros reoli risg

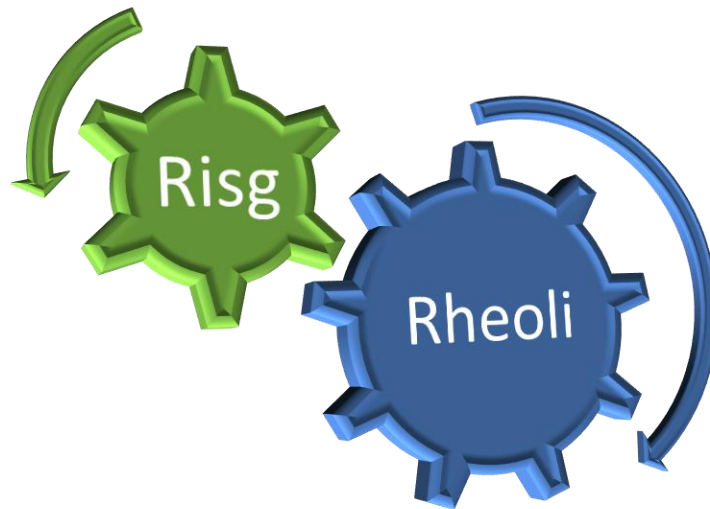
Mae sawl rheswm dros reoli risgiau gan gynnwys:

- Mae'n cynyddu'r tebygolrwydd o lwyddiant, ac yn lleihau'r tebygolrwydd o fethiant a'r ansicrwydd o ran cyflawni amcanion cyffredinol y sefydliad.
- Mae'n gwella'r broses o wneud penderfyniadau, cynllunio a blaenoriaethu drwy ddarparu fframwaith sy'n fodd i weithgarwch yn y dyfodol gael ei gynnal mewn modd cyson a dan reolaeth.
- Gall helpu rheolwyr i ddangos trefniadau llywodraethu da, ac mae'n arwain at well dealltwriaeth o'r proffil risg ac yn lliniaru risg.
- Gall yrru'r gwaith o gyflawni amcanion yn effeithiol a defnyddio / dyrannu adnoddau'n effeithlon drwy ganolbwyntio sylw uwch reolwyr ac aelodau etholedig ar y risgiau a'r cyfleoedd posibl i hybu llwyddiant.
- Mae rheoleiddwyr a phartneriaid yn gofyn fwyfwy am dystiolaeth o arferion rheoli risg da, ac mae hyn hefyd yn ofynnol i lawer o gytundebau dan gontract.
- Yn allanol gall helpu i wella cefnogaeth wleidyddol a chymunedol a diogelu a gwella enw da. Fodd bynnag, gall methu â nodi, asesu a rheoli risgiau arwain at wariant sylweddol heb ei gyllidebu a niwed i enw da.

## 2 Datganiad Polisi Rheoli Risg

Mae'r cyngor yn sefydliad amrywiol sydd wedi ymrwymo i gyflawni ei nodau a'i amcanion fel y nodir yng [Nghynllun y Cyngor](#), cynlluniau darparu gwasanaethau a chynlluniau prosiect. Mae risg yn rhan na ellir ei osgoi o gyflawni'r cynlluniau hyn, ac mae yna beryglon eraill sydd y tu allan i gynlluniau o'r fath a allai effeithio ar allu'r cyngor i ddarparu gwasanaethau o safon i drigolion Môn a'r rhai sy'n ymweld ac yn gweithio ar yr ynys. Mae'r cyngor yn cydnabod fod risg yn gallu bod yn fygythiad ai fod yn gallu cynnig cyfleoedd.

Polisi'r cyngor yw mabwysiadu dull rhagweithiol a chyson o reoli ei risgiau o fewn parodrwydd cydnabyddedig i dderbyn risg. Mae'r dull rhagweithiol a chyson hwn o nodi, asesu, rheoli a monitro risgiau allweddol yn rhan annatod o'n prosesau rheoli ar lefelau strategol a gweithredol, ac yn sicrhau diwylliant o gymryd risg ar sail gwybodaeth. Bydd gwreiddio trefniadau rheoli risg drwy'r holl brosesau, prosiectau a phenderfyniadau strategol yn rhoi'r cyngor mewn sefyllfa gryfach i ddarparu gwasanaethau o safon, cyflawni amcanion, sicrhau gwerth am arian, ac ymateb i broffil risg sy'n newid.



## 3 Strategaeth Rheoli Risg

Mae'r strategaeth hon yn nodi sut rydym yn anelu at gyflawni'r polisi rheoli risg, a phwy sy'n gyfrifol am reoli risgiau. Caiff hyn ei gyflawni drwy:

### 3.1 Gytuno ar barodrwydd y cyngor i dderbyn risg ac aeddfedrwydd risg

Parodrwydd i dderbyn risg yw'r lefel a'r math o risg y mae'r cyngor yn anelu at ei dderbyn. Trwy gytuno ar ei barodrwydd i dderbyn risg, mae'r cyngor yn gosod ffiniau iddo'i hun o ran lefel y risg sy'n dderbyniol a pha risgiau y mae'n ceisio eu rheoli os yw am wireddu ei amcanion.

Aeddfedrwydd risg yw lefel, dealltwriaeth ac effeithiolrwydd rheolaeth y cyngor o risg. O bryd i'w gilydd gofynnir i barti annibynnol gynnig sicrwydd am aeddfedrwydd risg y cyngor a'r farn p'un ai a yw'r prosesau rheoli risg yn addas i'r diben, a nodir meysydd lle mae angen gwella ymhellach.

Mae'r Pwyllgor Gwaith a'r Tîm Arweinyddiaeth wedi cytuno ar barodrwydd y cyngor i dderbyn risg ac mae hyn wedi'i amlinellu a'i esbonio'n fanylach yn [Adran 4](#) y ddogfen.

Bydd y Pwyllgor Gwaith a'r Tîm Arweinyddiaeth yn adolygu y parodrwydd i dderbyn risg o leiaf unwaith yn ystod pob gweinyddiaeth.

### 3.2 Datblygu diwylliant sy'n ymwybodol o risg

Mae diwylliant risg yn cyfeirio at werthoedd, agweddau a dealltwriaeth staff ac aelodau'r cyngor mewn perthynas â'r risgiau y mae'r cyngor yn eu hwynebu. Pan fydd sefydliad yn gweithredu ac yn gwneud penderfyniadau gan wybod yn llawn beth yw'r risgiau dan sylw, disgrifir y diwylliant risg fel un **sy'n ymwybodol o risg**.

Er mwyn datblygu diwylliant sy'n ymwybodol o risg, bydd angen i staff ac aelodau ddeall yn well y risgiau sy'n berthnasol i'w maes gwaith a sut i werthuso risgiau. Mae integreiddio, hyfforddiant, a chyfathrebu i gyd yn cael dylanwad cadarnhaol ar ddiwylliant risg.

Mae pawb yn rheoli risg ac yn manteisio ar gyfleoedd i ryw raddau yn eu rôl o ddydd i ddydd. Trwy integreiddio rheoli risg i'n prosesau a'n gweithgareddau, ein nod yw bod staff ac aelodau yn deall, gwerthfawrogi a chyflawni mesurau rheoli risg, gan arwain at ddod yn sefydliad sy'n ymwybodol o risg.

Bydd hyfforddiant priodol yn cael ei ddarparu i aelodau, rheolwyr ar bob lefel, a'r rhai sydd â rolau rheoli risg penodol. Ein criw o hyfforddeion yw rheolwyr ac uwch arweinwyr posibl y dyfodol. Felly, mae'n bwysig datblygu eu dealltwriaeth o reoli risg trwy roi sesiynau hyfforddiant ac ymwybyddiaeth briodol iddynt.

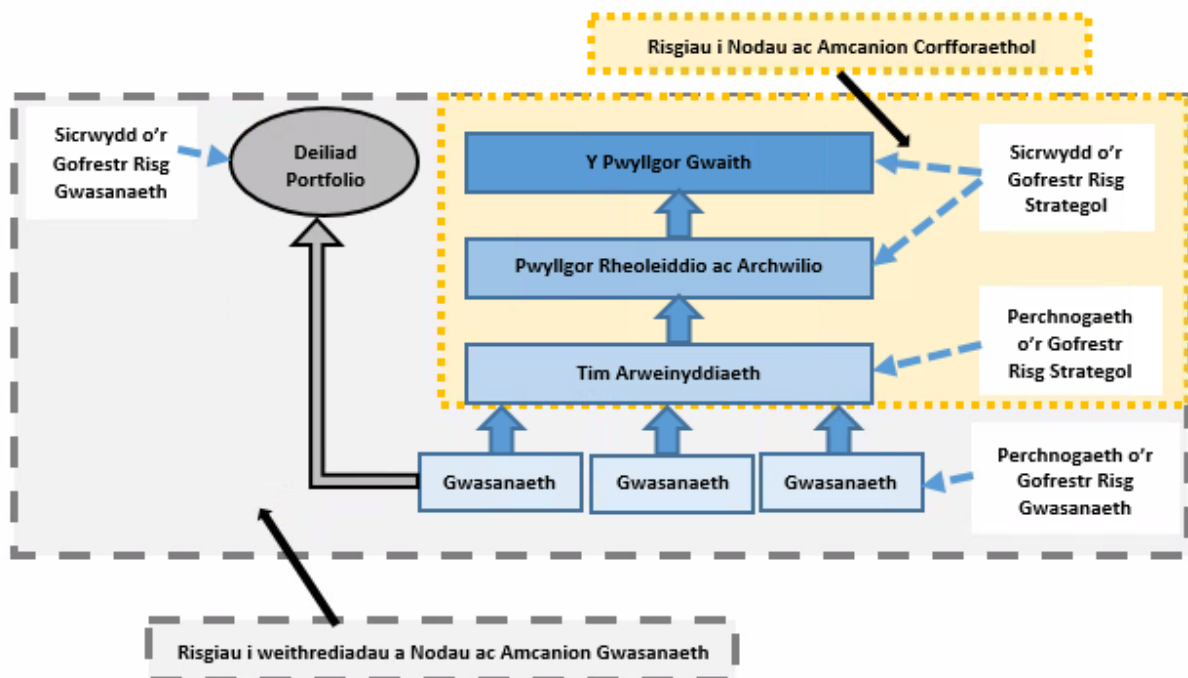
Drwy gyfathrebu'r polisi a'r strategaeth rheoli risg, a'r canllawiau atodol i staff ac aelodau bydd pwysigrwydd egwyddorion rheoli risg effeithiol yn ein gweithgareddau bob dydd yn cael eu hamlygu. Bydd y dogfennau felly ar gael ar fewnrwyd y cyngor ([MoniTor](#)) ~~a'u cynnwys fel polisi y mae'n ofynnol i rai staff sydd â chyfrifoldebau rheoli ac Aelodau ei dderbyn drwy'r Porth Polisi.~~

### 3.3 Diffinio rolau, cyfrifoldebau a threfniadau llywodraethu yn glir

Mae rolau a chyfrifoldebau wedi'u cynnwys yn [Adran 5](#) o'r ddogfen hon.

Mae cydlynnydd risg yn rôl newydd a gofynnir i bob gwasanaeth ddynodi swyddog a dirprwy priodol i ymgymryd â rôl eu cydlynnydd risg fel rhan o'u dyletswyddau. Dylai hyn sicrhau bod pwysigrwydd rheoli risg yn cael ei ddeall a'i wreiddio ar draws y gwasanaeth.

Ein nod yw gwella'r trefniadau llywodraethu ynghylch rheoli risg trwy annog cyfeiriad at risgiau ym mhob adroddiad sy'n gofyn am benderfyniad, a sicrhau bod cofrestrï risg yn cael eu hystyried fel mater o drefn ar y lefel briodol. Er enghraifft, mae'r siart hwn yn dangos y berthynas rhwng cofrestrï risg strategol a gwasanaeth ac yn esbonio pwy sy'n berchen ar y risgiau a phwy sydd angen sicrwydd o'r risgiau.

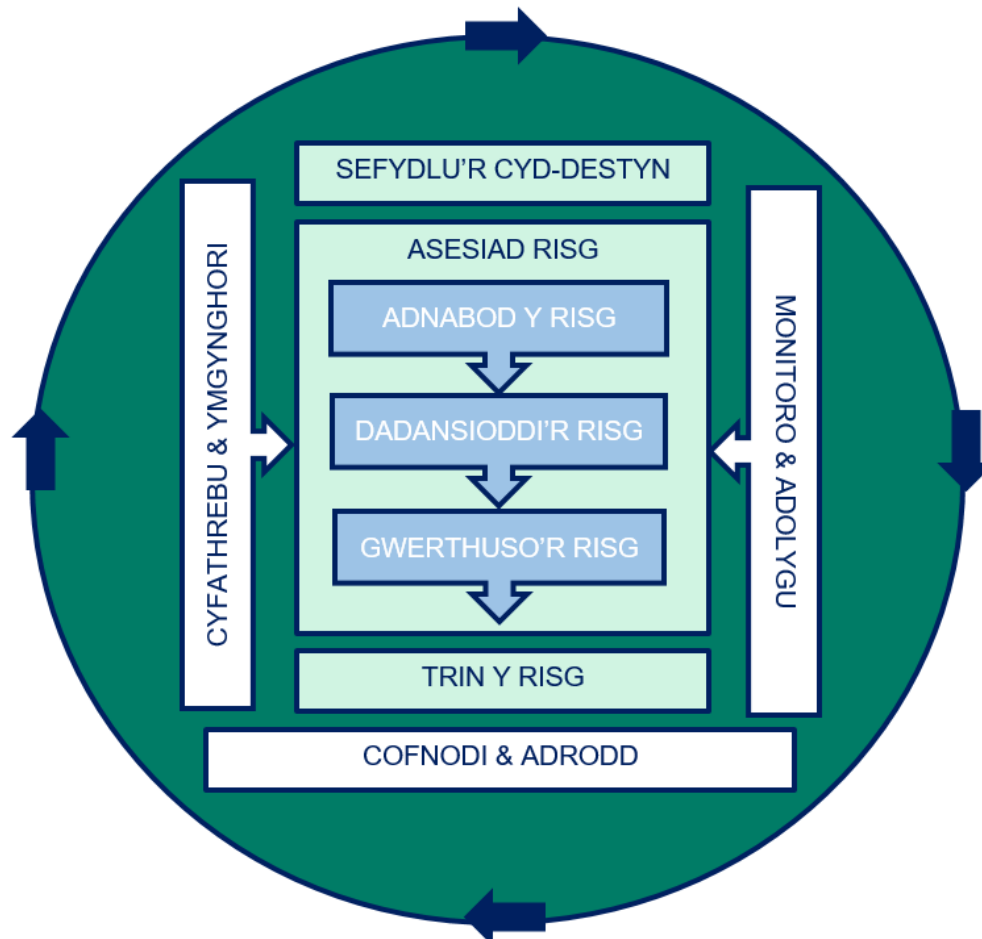


Mae'r Gofrestr Risg Strategol yn cael ei hadrodd i'r Pwyllgor Gwaith Annffurfiol a'r Pwyllgor Llywodraethu ac Archwilio ddwywaith y flwyddyn.

Caiff risgiau eu hadolygu a'u trafod yn rheolaidd ar lefel gorfforaethol / strategol, a chaiff risgiau allweddol eu huwchgyfeirio gan wasanaethau.

### 3.4 Darparu proses rheoli risg

Mae proses rheoli risg generig yn cynnig dull cyson o reoli risg drwy'r sefydliad. Mae'r canllawiau rheoli risg sy'n cyd-fynd â'r ddogfen hon yn nodi'r broses rheoli risg fanwl ac fe'i crynhoir yn y diagram canlynol.



Mae canfyddiadau pob cam o'r broses rheoli risg yn cael eu cofnodi yn y gofrestr risg. Mae'r cyngor yn cadw cofrestr risg strategol, cofrestri risg gwasanaethau, cofrestri risg project a rhaglenni, a chofrestri risg penodol ar gyfer gweithgareddau eraill yn ôl y gofyn.

Mae asesu tebygolrwydd ac effaith pob risg a'u plotio ar fatrics risg yn rhoi sgôr risg i bob risg ac mae'n fodd i risgiau gael eu cymharu a'u blaenoriaethu. Asesir pob risg ar sail cynhenid (senario waethaf), gweddilliol (sefyllfa bresennol), a tharged (sefyllfa a ddymunir). Datblygwyd matricsau risg ar wahân ar gyfer risgiau strategol, gwasanaeth, a phrosiect, ac ar gyfer cyfleoedd, ac mae'r rhain wedi'u cynnwys yn y canllawiau atodol.

### 3.5 Monitro perfformiad rheoli risg

Mae'r Cyngor wedi datblygu cyfres o ddangosyddion perfformiad allweddol (DPA) i fonitro cynnydd a chyflawniadau'r strategaeth rheoli risg. Mae'r DPA yn cynnwys:

- risgiau a chofrestri risg a adolygwyd ar lefelau strategol a gwasanaeth
- sicrwydd a ddarparwyd yn ymwneud ag effeithiolrwydd rheolaethau
- staff ac aelodau sydd wedi derbyn hyfforddiant
- ~~staff ac aelodau sydd wedi derbyn y polisi ar y Porth Polisi~~

Y Tîm Archwilio Mewnol a Rheoli Risg sy'n gyfrifol am gyfrifo'r DPA hyn a bydd y rhain yn cael eu cynnwys yn yr adroddiad Risg blynyddol a adroddir i'r Tîm Arweinyddiaeth, y Pwyllgor Llywodraethu ac Archwilio a'r Pwyllgor Gwaith.

Mae dangosyddion risg allweddol (DRA) yn rhoi arwydd cynnar o newid yn yr amlygiad i risg, a dangosyddion rheoli allweddol (DRhA) yn rhoi arwydd cynnar o reolaethau aneffeithiol neu lai effeithiol, gan ddarparu cyfle cynnar i adolygu'r risgiau a lle bo angen cyflwyno rheolaethau ychwanegol. Felly, lle bo'n briodol ac yn berthnasol, bydd DRA a DRha yn cael eu datblygu ar y cyd â'r cydlynwyr risg a'r tîm perfformio.

## 4 Y Parodrwydd i Dderbyn Risg ac Aeddfedrwydd


### 4.1 Y parodrwydd i dderbyn risg

#### 4.1.1 Diffiniad

Diffinnir parodrwydd i dderbyn risg fel "Lefel a math o risg y mae sefydliad yn barod i'w geisio, derbyn neu oddef"<sup>3</sup> neu lefel y risg y mae'r cyngor yn **anelu** at weithredu o'i fewn.

Ni ddylid camgymryd hyn neu ddrysu rhwng hyn â goddefiant risg, sef y lefel risg eithaf y bydd y cyngor yn gweithredu o'i fewn.

Diffinnir isod lefelau parodrwydd i dderbyn risg:

Parodrwydd i dderbyn risg	Disgrifiad	Parodrwydd i dderbyn risg yn uchel
Awyddus	Awyddus i fod yn arloesol ac i ddewis opsiynau sy'n cynnig buddion a allai fod yn uwch er gwaethaf mwy o risg	
Agored	Yn barod i ystyried yr holl opsiynau cyflawni posibl a dewis yr un sydd fwyaf tebygol o arwain at gyflawni'n llwyddiannus gan hefyd sicrhau lefel dderbyniol o fudd, gwerth am arian, a risg gymedrol / uchel.	
Gofalus	Ffafrio opsiynau cyflawni diogel sydd â lefel risg isel ac a allai fod â photensial cyfyngedig yn unig o ran budd.	
Ychydig iawn	Ffafrio opsiynau cyflawni busnes diogel iawn sydd â lefel risg isel a photensial am fudd cyfyngedig yn unig.	
Osgoi	Osgoi risg ac ansicrwydd yn un o brif amcanion y sefydliad.	
		Parodrwydd i dderbyn risg yn isel

Dylai lefel is o barodrwydd am risg gael ei adlewyrchu gan ffocws rheoli risg uwch.

<sup>3</sup> ISO 31000 2018

#### 4.1.2 Datganiad parodrwydd i dderbyn risg

Mae'r tabl canlynol yn mynegi parodrwydd y cyngor i dderbyn risg ar gyfer pob categori risg, fel y cytunwyd gan y Tîm Arweinyddiaeth.

Categori Risg	Parodrwydd i dderbyn risg
Amcanion	Awyddus
Darparu Gwasanaethau	Agored
Ariannol	Gofalus
Enw da	Agored
Pobl (I&D / diogelu)	Ychydig iawn
Rheoleiddio	Gofalus
Amgylcheddol	Agored

#### 4.1.3 Pam fod parodrwydd i dderbyn risg yn bwysig?

Drwy ddiffinio ei barodrwydd i dderbyn risg, mae'r cyngor yn gosod ffiniau iddo'i hun o ran faint o risg sy'n dderbyniol a pha risgiau y mae'n ceisio eu rheoli os yw am wireddu ei amcanion.

Rhai o fanteision mabwysiadu parodrwydd i dderbyn risg:

- Mae'n arwain at wneud penderfyniadau sy'n seiliedig ar wybodaeth
- Lleihau ansicrwydd
- Gwellu cysondeb ar draws dulliau llywodraethu a phenderfyniadau
- Helpu i wella perfformiad
- Canolbwyntio ar feysydd blaenoriaeth
- Yn llywio'r adolygiad gwariant a phrosesau blaenoriaethu adnoddau

## 4.2 Aeddfedrwydd risg

Aeddfedrwydd risg yw lefel, dealltwriaeth ac effeithiolrwydd trefniadau sefydliad i reoli risg.

Mae sefydlu Model Aeddfedrwydd Risg yn agwedd allweddol ar fonitro ac adrodd cynnydd, yn rhoi sicrwydd bod prosesau rheoli risg yn addas i'r diben, ac yn nodi meysydd lle mae angen gwella ymhellach. Mae lefel yr aeddfedrwydd yr anelir ati yn gydbwysedd o'r adnoddau sydd ar gael a'r parodrwydd i dderbyn risg.

Model aeddfedrwydd risg y cyngor:

		Lefel Aeddfedrwydd				
		Anaeddfed	Cyflawnir	Rheolir	Rhagweladwy	Aeddfed
Paramedrau Gweithredu	Defnyddio Safonau, adnoddau a thechnegau	Ddim yn defnyddio	Ymwybodol ond dim defnydd ffurfiol ohonynt	Yn defnyddio	Defnydd rheolaidd, canlyniadau cyson	Dealltwriaeth gadarn, defnydd da o adnoddau
	Gwybodaeth am y ddisgyblaeth rheoli risg	Ychydig o wybodaeth	Ymwybodol ond ansicr o'r budd	Dealltwriaeth ar draws rhai rhannau o'r sefydliad	Gwybodaeth gadarn am ddisgyblaeth a gwerth	Lefel uchel o ymwybyddiaeth a gwybodaeth
	Gweithgareddau rheoli risg wedi'u cynnal	Dim	Rhai ad-hoc, dim digon o adnoddau	Fframwaith ar gael ac yn cael ei ddefnyddio pan fydd amser yn caniatáu	Rhaglen ffurfiol	Wedi'u gwreiddio wrth wneud penderfyniadau
	Ymwybyddiaeth o fudd a gwerth rheoli risg	Ansicr o'r budd	Ymwybodol ond ansicr o'r budd	Ymwybodol o rai buddion	Ymwybodol o fuddion ac fe'u defnyddir ar draws y sefydliad	Wedi'u hymgorffori wrth gynllunio busnes a meddwl strategol

Cafodd lefel aeddfedrwydd risg y cyngor ei asesu'n annibynnol ddiwethaf ym mis [Tachwedd 2018-Ionawr 2024](#) gan Zurich Risk Solutions, a phenderfynwyd ei fod yn Lefel 3 'Rheolir', gan ddefnyddio model aeddfedrwydd risg tebyg, hefyd yn cynnwys pum lefel o aeddfedrwydd.

## 5 Rolau a Chyfrifoldebau

Mae'r rolau a'r chyfrifoldebau yn unol â lefel y risg wedi'u hamlinellu isod:

Lefel y Risg	Adnabod Risg / Cynnwys	Asesiad / Sicrwydd
<b>Strategol</b>	<p><b>Tîm Arweinyddiaeth:</b> Dylai risgiau strategol gael eu adnabod gan y Tîm Arweinyddiaeth a dylai cynnwys y gofrestr risg gael ei hunanasesu trwy sgan gorwelion rheolaidd a thrafodaethau adnabod penodol.</p> <p><b>Y Pwyllgor Gwaith:</b> Dylai'r Pwyllgor Gwaith sicrhau bod y risgiau'n adlewyrchu sefyllfa bresennol y sefydliad, sicrhau bod unrhyw dueddiadau sy'n dod i'r amlwg yn cael eu hystyried a'u dal, a sicrhau bod rhwystrau i gyflawni nodau strategol y sefydliad yn cael eu hadlewyrchu yng nghynnwys y gofrestr risg. Dylai'r Pwyllgor Gwaith nid yn unig fod yn fodlon bod bygythiadau a chyfleoedd â blaenoriaeth yn cael eu dal ond hefyd yn rhan o sgwrs ddwyffordd wrth herio ac adolygu risg.</p>	<p><b>Pwyllgor Llywodraethu ac Archwilio</b> Mae gan y Pwyllgor Llywodraethu ac Archwilio rôl i'w chwarae hefyd wrth sicrhau bod bygythiadau a chyfleoedd strategol yn cael eu rheoli'n effeithiol. Er y gallai'r pwyllgor wneud sylwadau ar gynnwys y gofrestr risg, eu rôl yw sicrhau bod y fframwaith yn ddigon cadarn i reoli risg yn effeithiol. Gall eu hasesiad gynnwys effeithiolrwydd rheolaeth, monitro sgoriau risg dros amser ac adolygu unrhyw waith archwilio cysylltiedig mewn perthynas â'r risgiau strategol.</p>
<b>Gwasanaeth</b>	<p><b>Gwasanaethau</b> Dylai fod gan bob gwasanaeth gofrestr risg benodol sy'n gysylltiedig â thargedau a chynlluniau gwasanaeth.</p> <p>Gall prosiectau arbenigol penodol gael gofrestrau risg ar wahân neu gael eu cynnwys fel rhan o gofrestr risg y gwasanaeth.</p> <p><b>Tîm Arweinyddiaeth Gwasanaeth</b> Dylai'r Pennaeth Gwasanaeth a Cyfarwyddwr perthnasol gael gorolwg risgiau sy'n benodol i'w maes gwasanaeth yn rheolaidd.</p>	<p><b>Pwyllgor Craffu</b> Pan yn berthnasol, gall y Pwyllgor Craffu, adolygu'r risgiau sy'n gysylltiedig â gwasanaeth penodol.</p>
<b>Prosiect</b>	<p><b>Rheolwyr Prosiect</b> Gall prosiectau mwy gael cofrestrau risg ar wahân sy'n gysylltiedig â'r targedau a chynlluniau prosiect.</p> <p><b>Byrddau Prosiect</b> Dylai'r bwrdd prosiect perthnasol gael gorolwg o'r risgiau prosiect yn rheolaidd.</p>	<p><b>Pwyllgor Craffu</b> Pan yn berthnasol, gall y Pwyllgor Craffu, adolygu'r risgiau sy'n gysylltiedig â phrosiect penodol.</p>

Yn ogystal, mae rolau a chyfrifoldebau penodol yn gorwedd gyda'r grwpiau neu'r unigolion penodol canlynol:

	Rôl	Cyfrifoldebau
Aelodau	Y Pwyllgor Gwaith	<ul style="list-style-type: none"> <li>Sicrhau bod risg yn cael ei hystyried wrth gytuno ar y cyfeiriad y mae'r cyngor yn mynd iddo.</li> <li>Cytuno ar gyflawni'r polisi a'r strategaeth rheoli risg.</li> <li>Pob Aelod Gweithredol i oruchwylio risgiau'n ymwneud â'u portffolio.</li> </ul>
	Aelodau Etholedig	<ul style="list-style-type: none"> <li>Ystyried risg yn rhan annatod o gynllunio strategol a gwneud penderfyniadau.</li> </ul>
	Tîm Arweinyddiaeth	<ul style="list-style-type: none"> <li>Arweinyddiaeth gyffredinol ar gyfer rheoli risg yn effeithiol gan gynnwys y gofrestr risg strategol, polisi a strategaeth rheoli risg.</li> <li>Gosod y cywair o'r brig a hyrwyddo manteision rheoli risg.</li> <li>Sicrhau bod pob risg yn cyd-fynd ag amcanion corfforaethol</li> <li>Sicrhau y cydymffurfir yn llawn â'r holl ofynion llywodraethu corfforaethol, gan gynnwys paratoi'r Datganiad Llywodraethu Blyneddol.</li> <li>Rhoi gwybod am gynnydd a newid mewn perthynas â rheoli risg i aelodau.</li> </ul>
	Cyfarwyddwyr Corfforaethol, Penaethiaid Gwasanaeth ac eu timau rheoli	<ul style="list-style-type: none"> <li>Sicrhau bod trefniadau rheoli risg effeithiol yn eu gwasanaeth yn unol â'r polisi a'r strategaeth rheoli risg, a'r canllawiau cysylltiedig</li> <li>Nodi risgiau trawsbynciol sy'n effeithio ar gyflawni amcanion y gwasanaeth.</li> <li>Sicrhau bod cofrestri risg a chamau'r gwasanaeth yn cael eu hadrodd yn rheolaidd i'r Tîm Arweinyddiaeth ac Aelod Gweithredol perthnasol.</li> <li>Sicrhau bod adroddiadau allweddol am benderfyniadau yn cynnwys risg gytbwys sydd wedi'i hystyried.</li> <li>Sicrhau bod goblygiadau risg yr holl gynigion newid busnes newydd yn cael eu hystyried yn foddhaol.</li> <li>Lle mae gwasanaethau allweddol i'w darparu drwy drefniant partneriaeth, bod llinellau clir o berchnogaeth risg ac atebolrwydd yn cael eu sefydlu.</li> </ul>

	Rôl	Cyfrifoldebau
Swyddogaeth Risg	Tîm Archwilio Mewnol a Rheoli Risg	<ul style="list-style-type: none"> <li>Gweithredu fel cynghorydd corfforaethol ar gyfer risg a chydlynu mentrau risg strategol, <u>gan sicrhau bod rheoli risg wedi'i integreiddio o fewn yr holl strategaethau a gweithdrefnau corfforaethol.</u></li> <li>Hyrwyddo diwylliant cadarnhaol o ymwybyddiaeth risg, gan ddangos y gallu i wella canlyniadau.</li> <li>Sicrhau bod rheoli risg yn cefnogi'r gwaith o gyflawni prosiectau arloesol a heriol.</li> <li>Darparu cyngor a chefnogaeth gorfforaethol ar sail gwasanaeth i sicrhau bod rheolaeth risg briodol yn cael ei chynnwys ym mhob penderfyniad ac adroddiadau eraill gan aelodau.</li> <li>Sicrhau y cynllunnir ac y gweithredir yn systematig bolisïau, gweithdrefnau ac ymarferion ar gyfer nodi, asesu, ymdrin, monitro ac adrodd ynghylch risg.</li> <li>Datblygu'r polisi a'r strategaeth rheoli risg, a'r canllawiau atodol a'u hadolygu o bryd i'w gilydd.</li> <li><u>Cefnogi'r Tîm Arweinyddiaeth i gadw'r gofrestr risg strategol a nodi risgiau newydd a rhai sy'n dod i'r amlwg.</u></li> <li>Cyfrannu at gywirdeb a dilysrwydd cofrestri risg o ran effeithiolrwydd camau lliniaru.</li> <li>Annog partneriaid allanol y cyngor i fabwysiadu dull effeithiol a thryloyw o reoli risg yn rhagweithiol.</li> <li>Cynllunio gwaith archwilio i ystyried risgiau allweddol, a pha mor effeithiol y cânt eu rheoli gan ddarparu sicrwydd i'r Datganiad Llywodraethu Blynyddol, y gofrestr risg strategol a'r Pwyllgor Llywodraethu ac Archwilio.</li> <li>Sicrhau adolygiad annibynnol rheolaidd o'r dull corfforaethol o reoli risg a chydymffurfio ag ef.</li> </ul>
	<u>Rheolwr Gweithredol (Tîm Arweinyddiaeth)</u>	<ul style="list-style-type: none"> <li><u>Sicrhau bod rheoli risg wedi'i integreiddio o fewn yr holl strategaethau a gweithdrefnau corfforaethol.</u></li> <li><u>Cefnogi'r Tîm Arweinyddiaeth i gadw'r gofrestr risg strategol a nodi risgiau newydd a rhai sy'n dod i'r amlwg.</u></li> <li><u>Darparu cymorth i wasanaethau i gynnal cofrestrau risg gwasanaeth</u></li> </ul>
	Perchnogion Risg	<ul style="list-style-type: none"> <li>Rheoli pob agwedd ar risgiau a bennir iddynt</li> <li>Cael adnoddau neu gefnogaeth ychwanegol yn ôl y galw i reoli a monitro risgiau a bennir iddynt</li> <li>Sicrhau bod risgiau a bennir iddynt yn cael eu diweddarau'n rheolaidd mewn cofrestri risg</li> <li>Penderfynu ar unrhyw gamau sydd eu hangen i liniaru risgiau, sicrhau bod y rhain yn cael eu gweithredu'n llawn ac yn effeithiol, a sicrhau bod y sgôr risg yn adlewyrchu effeithiau'r camau hyn.</li> </ul>
	Cydlynwyr Risg	<ul style="list-style-type: none"> <li>Sicrhau bod y polisi a'r strategaeth rheoli risg, a'r canllawiau atodol yn cael eu hyrwyddo ac y cedwir atynt yn gyson ar draws y gwasanaeth</li> <li>Sicrhau bod cofrestri risg yn cael eu datblygu, eu cynnal a'u hadolygu'n rheolaidd ar gyfer y gwasanaeth cyffredinol, ac adrannau / timau unigol yn ôl y galw</li> </ul>

	Rôl	Cyfrifoldebau
		<ul style="list-style-type: none"> <li>• Rhoi gwybod am gofrestr risg y gwasanaeth i'r tîm rheoli gwasanaethau yn rheolaidd, ac o leiaf unwaith bob chwarter</li> <li>• Sicrhau bod y gofrestr risg gwasanaeth yn cael ei hadrodd yn rheolaidd i'r Tîm Arweinyddiaeth ac yn rhan o broses her y gwasanaeth</li> <li>• Bod trefniadau ar waith i ddarparu hyfforddiant, gwybodaeth, arweiniad ar reoli risg i'r holl staff perthnasol</li> </ul>
Pawb	Pob aelod o staff	<ul style="list-style-type: none"> <li>• Datblygu dealltwriaeth ac ymgyfarwyddo â'r polisi a'r strategaeth rheoli risg, a'r canllawiau atodol a mynychu hyfforddiant rheoli risg yn ôl y galw.</li> <li>• Bod yn ymwybodol o beryglon a chymryd camau i reoli risg fel rhan o'u rôl.</li> <li>• Rhoi gwybod am risgiau ac unrhyw reolaethau aneffeithiol i reolwyr. Mae hyn yn cynnwys adrodd ynghylch damweiniau a rhai fu bron â digwydd</li> </ul>

## 6 Adolygiad

Bydd y ddogfen hon yn cael ei adolygu pob tair blynedd [neu'n amlach yn ôl yr angen](#).



CYNGOR SIR  
YNYS MÔN  
ISLE OF ANGLESEY  
COUNTY COUNCIL

# Canllawiau Rheoli Risg



## Fersiwn 1.10 (Mai Rhagfyr 2025)

### Hanes Adolygu

Fersiwn	Dyddiad	Crynodeb o'r newidiadau
1.0	Mai 2023	
<u>1.1</u>	<u>Rhagfyr 2025</u>	<u>Newidiadau i ddeiliad y swydd a manylion cyswllt</u>

Manylion cyswllt: Julie Jones ([juliejones@ynysmon.llyw.cymru](mailto:juliejones@ynysmon.llyw.cymru))

Rydym yn hapus i ddarparu'r wybodaeth hon mewn fformatau eraill ar gais – defnyddiwch y manylion cyswllt uchod os gwelwch yn dda.

Mae'r ddogfen yma ar gael yn y Saesneg. This document is available in English.

## Cynnwys

1. Cyflwyniad .....	3
2. Proses Rheoli Risg .....	4
2.1. Sefydlu'r Cyd-destun .....	5
2.2. Asesu Risg.....	5
2.3. Ymdrin â Risg.....	10
2.4. Cofnodi, Monitro ac Adrodd ynghylch Risg .....	11
3. Cyfle i Reoli Risg .....	15
4. Atodiadau .....	17
4.1. Terminoleg.....	17
4.2. Risgiau Gwasanaeth .....	18
4.3. Matricsau Risg.....	19
4.4. Canllaw 4risk.....	21
4.5. Dulliau i Nodi Risgiau .....	21
5. Manylion Cyswllt.....	23

## 1. Cyflwyniad

Mae'r ddogfen hon yn manylu ar y broses rheoli risg a ddefnyddir ledled Cyngor Sir Ynys Môn, boed y rhain yn risgiau strategol, gwasanaeth, prosiect, neu'n risgiau eraill.

Y nod yw sicrhau diwylliant a dull cyson a rhagweithiol o reoli risgiau, gan gydnabod gwahaniaethau rhwng risgiau strategol, gwasanaeth, prosiect neu risgiau eraill a chyfrifoldeb cyfunol am reoli risgiau sy'n wynebu'r cyngor yn gyffredinol.

Ychydig o risgiau a chynlluniau gweithredu risg sy'n aros yn eu hunfan; mae risgiau'n newid, mae blaenoriaethau'n newid, mae camau gweithredu'n cael eu cwblhau, gall rheolaethau risg a oedd unwaith yn effeithiol ddod yn amherthnasol. Felly mae'n hanfodol monitro ac adrodd ynghylch â risgiau'n rheolaidd.

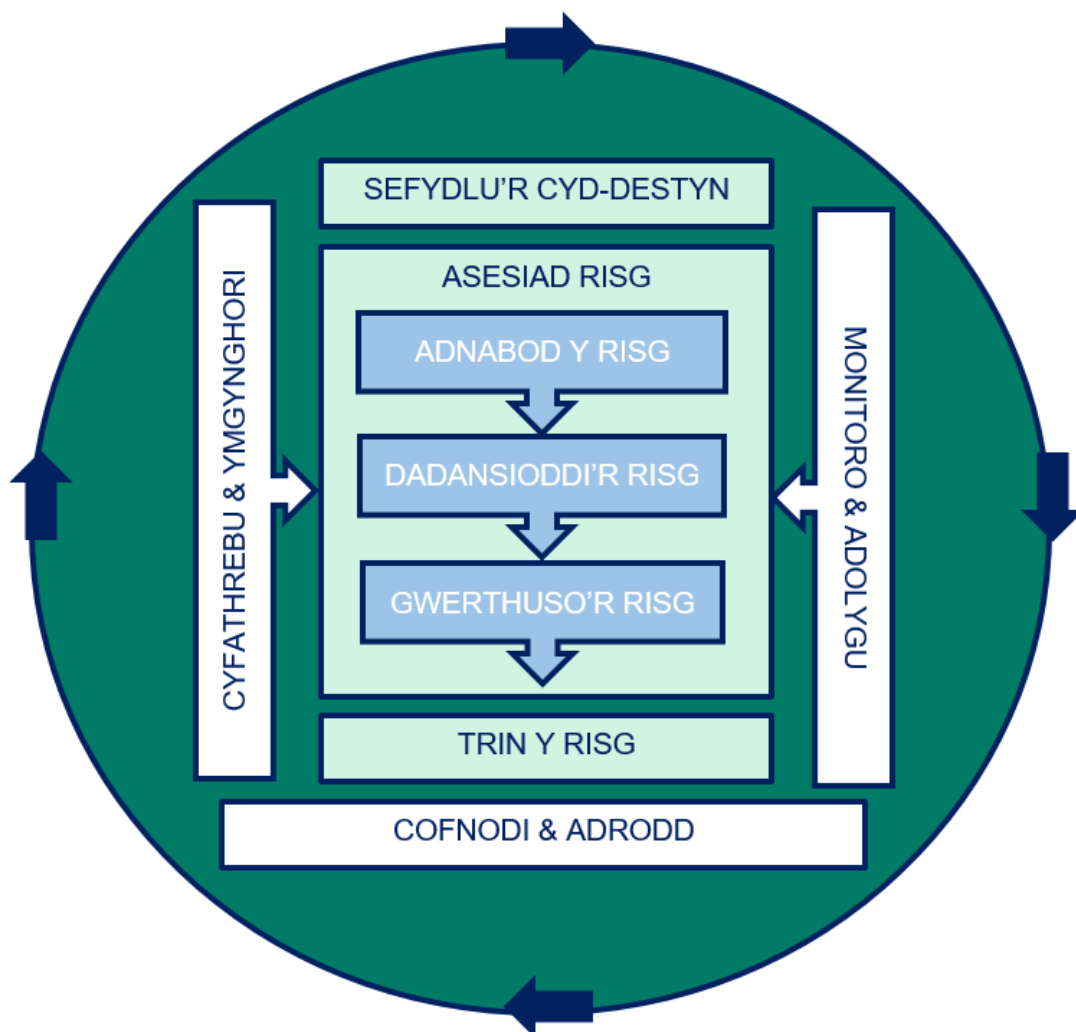
## 2. Proses Rheoli Risg

Mae'r broses rheoli risg yn barhaus. Mae'n cynnwys adnabod, blaenoriaethu ac ymdrin â risgiau. Argymhellir bod risg yn eitem sefydlog ar raglen cyfarfodydd y tîm rheoli, gweithgorau / fforymau, byrddau prosiect a rhaglenni.

Mae'n fwy effeithiol cynnwys nifer o unigolion yn y broses risg er mwyn osgoi safbwyntiau goddrychol a chanfyddiadau risg unigol a all arwain at gamgymryd risg oherwydd effaith ffactorau hewristig a rhagfarn. Yn aml caiff pobl eu dylanwadu gan ragfarn fel:

- Gorhyder – tuedd i orbwysleisio'r tebygolrwydd y bydd canlyniadau'n gadarnhaol
- Meddwl ar sail grŵp – tuedd i gydymffurfio â safbwyntiau'r grŵp
- Angori – tuedd i ddibynnu ar un darn o wybodaeth yn hytrach na chwilio am un arall
- Cadarnhad – tuedd i chwilio am wybodaeth sy'n cefnogi'r gred sy'n bodoli eisoes.

Mae'r diagram canlynol yn darlunio'r broses rheoli risg:



## 2.1. Sefydlu'r Cyd-destun

Y cam cyntaf yw sefydlu cyd-destun y risg. Mae hyn yn fframio'r risg o ran cwmpas, amcanion / cynlluniau busnes, parodrwydd i dderbyn risg, ac unrhyw ragdybiaethau a wneir.

### Strategol

- Y cyd-destun ar gyfer risgiau strategol yw Cynllun y Cyngor

### Gwasanaeth

- Y cyd-destun ar gyfer risgiau gwasanaeth yw eu cynllun darparu gwasanaeth, a nodau, amcanion a phwrpas y gwasanaeth neu uned fusnes.

### Prosiect a Rhaglen

- Y cyd-destun ar gyfer risgiau prosiect a rhaglen yw eu cynllun prosiect.

### Partneriaethau

- Mae partneriaeth a chydweithio yn rhan annatod o'r ffordd y mae'r cyngor yn ceisio cyflawni ei uchelgeisiau. Mae'n ffordd bwysig o feithrin capasiti ac mae'n hanfodol i ddull y cyngor o gyflawni blaenoriaethau a rennir.
- Mae risgiau'n gysylltiedig ag unrhyw bartneriaeth sydd angen ei rheoli o'r cychwyn cyntaf. Mae bob partneriaeth angen diwylliant sy'n cefnogi trefniadau wedi'u hystyried yn drylwyr o ran cymryd risg ac arloesi drwy integreiddio rheoli risg o fewn y trefniadau llywodraethu a gweithredu prosesau risg a rheoli yn gyson drwy'r holl weithgareddau partneriaethau.
- Y cyd-destun ar gyfer partneriaethau yw cynllun busnes, telerau a threfniadau llywodraethu'r bartneriaeth

## 2.2. Asesu Risg

Wedi sefydlu'r cyd-destun, mae angen asesu'r risg. Mae asesiad risg yn cynnwys tri cham:

- [nodi'r risg – sy'n cynnwys disgrifio'r risg, nodi achos ac effaith y risg a dyrannu perchennog risg.](#)
- dadansoddi'r [risg i bennu tebygolrwydd ac effaith y risg sy'n digwydd](#), a
- gwerthuso'r risg.

### Adnabod risg

Adnabod risg yw'r broses o benderfynu pa risgiau a allai atal y cyngor rhag cyflawni nodau ac amcanion. Mae hwn yn weithgaredd parhaus, gan mai anaml y bydd ffactorau mewnol ac allanol yn aros yn eu hunfan ac felly mae effaith a/neu debygolrwydd bod y risgiau'n digwydd yn newid yn rheolaidd.

Dylid adnabod risg mewn ffordd drefnus er mwyn sicrhau bod yr holl weithgareddau o bwys wedi'u nodi a'r holl risgiau sy'n deillio o'r gweithgareddau hyn wedi'u diffinio. Mae hyn yn gofyn am wybodaeth fanwl o'r maes / gweithgareddau sy'n cael eu hasesu a'r amgylchedd

cyfreithiol, cymdeithasol, gwleidyddol a diwylliannol ehangach y mae'n bodoli ynddo. Mae cynnal [dadansoddiad SWOT neu ddadansoddiad 'tei bo'](#) neu gynnal gweithdai neu sesiynau gwyntyllu syniadau yn arbennig o ddefnyddiol wrth nodi risgiau ar gyfer maes neu weithgaredd newydd. Argymhellir sganio'r gorwel yn rheolaidd i nodi risgiau newydd a rhai sy'n dod i'r amlwg.

### Gwasanaeth

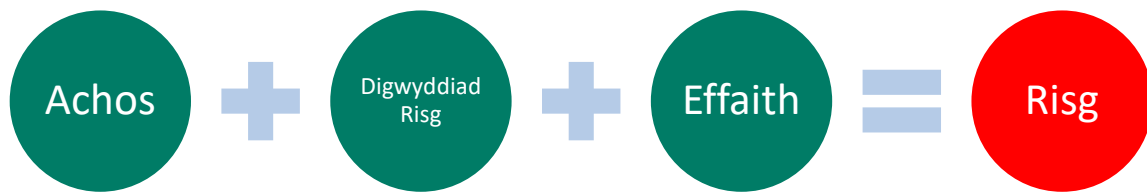
- Dylai ganolbwyntio ar nodau ac amcanion y gwasanaeth fel y nodir yn eu cynllun darparu gwasanaethau a'u risgiau i'r modd y gweithredir y gwasanaeth o ddydd i ddydd.
- Mae risgiau wrth ymgysylltu â chontractwyr. Mae'r rhain yn cynnwys y gallu i ddarparu gwasanaeth os yw'r contractwr yn methu â gwneud hynny neu'n methu â darparu'r nwyddau sy'n ofynnol i'r cyngor ddarparu gwasanaeth. Dylai risgiau o'r fath gael eu cofnodi yng nghofrestr risg y Gwasanaeth perthnasol.
- Mae rhestr o risgiau y dylid eu hystyried wedi'u cynnwys yn Atodiad 4.2

### Prosiect a Rhaglen

- Dylid ganolbwyntio ar y risgiau a allai effeithio ar gyflawni amcanion y prosiect / rhaglen, yr amserlen ar gyfer cyflawni'r prosiect / rhaglen, ac adnoddau sydd eu hangen i gyflawni'r prosiect / rhaglen.
- Mae angen dull deublyg o reoli risg ar gyfer partneriaethau, sef:
  - **O'r Tu Allan yn Edrych i Mewn** - y risgiau i'r cyngor wrth gymryd rhan neu fod yn rhan o'r bartneriaeth. **Dylid cynnwys y risgiau hyn yn y gofrestr risg gwasanaeth berthnasol.** Enghreifftiau:
    - Bod y gost i'r cyngor o fod yn rhan o'r bartneriaeth yn uwch na chost darparu'r gwasanaeth yn uniongyrchol.
    - Nad yw'r bartneriaeth yn darparu anghenion y cyngor na'i thrigolion.
    - Bod yr adnoddau o ran amser staff sy'n ofynnol gan y bartneriaeth yn drech na'r buddion.
  - **O'r Tu Mewn Allan** - y risgiau i'r bartneriaeth gyflawni ei hamcanion.
- Dylai pob partneriaeth o bwys ddatblygu eu cofrestr risg eu hunain sy'n berthnasol i amcanion a chynllun y bartneriaeth. Dylid datblygu hyn ar y cyd â'r holl bartneriaid. Enghreifftiau:
  - Gwahaniaethau sylfaenol mewn agendâu gwleidyddol neu bartneriaid yn gweithredu o dan drefniadau llywodraethu gwahanol.
  - Bod strategaeth a'r amcanion ar draws y bartneriaeth ddim yn cyd-fynd.
  - Diffyg sgiliau perthnasol ar draws y bartneriaeth i gyflawni'r amcanion
  - Cyfathrebu gwael neu beidio â derbyn rolau a chyfrifoldebau pob partner.

## Disgrifio Risg

Unwaith y bydd risg wedi'i adnabod, rhaid ei ddisgrifio er mwyn ei deall yn glir. Mae tair elfen hanfodol i'r disgrifiad:



Er mwyn cadw'r disgrifiad mor fyr â phosibl, mae'n ddefnyddiol nodi'r achosion a'r effeithiau ar wahân. Mae'r dull hwn hefyd yn ddefnyddiol o ran cyfyngu ar nifer y risgiau lle mae sawl achos ac effaith yn gysylltiedig ag un risg. Fodd bynnag, mae'n bwysig peidio â bod yn rhy annelwig gan y bydd amwysedd yn gwneud y gwaith o ddadansoddi a gwerthuso'r risg yn anodd. Er enghraifft, gallai diffinio risg fel "Staffio" gael ei ddehongli fel sawl risg gwahanol, tra bod "y risg na ellir cadw gweithwyr allweddol" yn gliriach.

## Achos ac Effaith

Mae adnabod beth allai achosi i'r digwyddiad risg ddigwydd ac effaith y digwyddiad risg yn helpu i ddewis dulliau posibl i ymdrin â risg. Mae dulliau rhagweithiol neu ataliol yn cael gwared ar yr achos neu'n lleihau'r achos ac felly'n lleihau'r tebygolrwydd y bydd y digwyddiad risg yn digwydd. Mae mesurau ymatebol i ymdrin â risg yn dylanwadu ar yr effaith ac felly'n lleihau effaith y digwyddiad risg pe bai'n digwydd. Lle mae sawl achos neu effaith posibl, dylai pob un ohonynt gael eu rhestru. Enghraifft:

- Risg: methu â chadw gweithwyr allweddol.
- Achos: tâl anghystadleuol, amodau gwaith, lefelau uchel o absenoldeb neu swyddi gwag.
- Effaith: amharu ar wasanaethau, cynnydd mewn costau staffio dros dro, pwysau cynyddol ar y tîm recriwtio.

## Perchennog Risg

Mae'n rhaid i bob risg gael perchennog sy'n gyfrifol am y maes risg ac sydd ar lefel ddigon uchel i fynnu bod camau'n cael eu cwblhau.

<b>Strategol</b>	• aelod o'r Tîm Arweinyddiaeth
<b>Gwasanaeth</b>	• Cyfarwyddwr Corfforaethol, Pennaeth Gwasanaeth neu aelod o'r Tîm Rheoli Gwasanaethau.
<b>Prosiect a Rhaglen</b>	• noddwr prosiect neu Uwch Swyddog Cyfrifol (USC)

## Dadansoddi Risg

Y cam nesaf yw dadansoddi'r risg drwy ystyried y **tebygolrwydd** y bydd y risg yn digwydd a'r **effaith** ar y sefydliad pe bai'r risg honno'n digwydd .



Gall dadansoddi risg fod yn feintiol, lled-feintiol neu ansoddol o ran y tebygolrwydd y bydd yn digwydd a'r effaith bosibl. Mae darparu disgrifwyr o gymorth i ddadansoddi'r risg ac yn sicrhau bod y broses yn gyson.

Mae plotio'r **sgôr risg** ar gyfer pob risg ar **matrics risg** yn golygu bod modd cymharu a blaenoriaethu risgiau.

Datblygwyd matricsau risg ar wahân ar gyfer risgiau strategol, gwasanaeth, prosiect, ac ar gyfer cyfleoedd, ac mae'r rhain wedi'u cynnwys yn [Atodiad 4.3](#). Dylai pob partneriaeth ddatblygu a chytuno ar feini prawf asesu risg yn seiliedig ar baramedrau'r bartneriaeth. Er enghraifft, dylai'r raddfa tebygolrwydd adlewyrchu amserlen y bartneriaeth.

Nodwch, os yw risg yn ddigon sylweddol i'w hystyried ar lefel wahanol, mae angen ail-werthuso'r risg yn erbyn y matrics risg perthnasol. Er enghraifft, os am ystyried risg gwasanaeth fel risg strategol mae'n rhaid ei hail-werthuso gan ddefnyddio'r matrics risg strategol.

Ar gyfer pob matrics, mae'r tebygolrwydd a'r effaith yn cael eu mesur yn rhifiadol - 1 yw'r lleiaf tebygol a'r effaith leiaf. Er enghraifft, bydd risg strategol a ystyrir sy'n cael effaith Sylweddol os yw'n digwydd a bron yn sicr o ddigwydd yn cael sgôr risg o 25.

Mae'r lliw sy'n gysylltiedig â'r sgôr risg yn dangos **lefel y risg**, mae'r ymatebion cyffredinol i bob lefel risg wedi'i nodi yn y tabl canlynol.

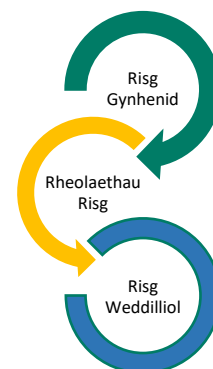
Lefel y Risg	Ymateb
Critigol	<ul style="list-style-type: none"> <li>Risgiau blaenoriaeth</li> <li>Uwchgyfeirio a monitro'n weithredol</li> <li>Neilltuo adnoddau i liniaru</li> </ul>
Mawr	<ul style="list-style-type: none"> <li>Uwchgyfeirio a monitro'n rheolaidd</li> <li>Yn debygol o fod angen mesurau lliniaru</li> </ul>
Cymedrol	<ul style="list-style-type: none"> <li>Monitro'r risg o leiaf ddwywaith y flwyddyn</li> <li>Lliniaru os yw'n amlwg ac yn gost-effeithiol</li> </ul>
Isel	<ul style="list-style-type: none"> <li>Derbyn ond parhau i fonitro o leiaf yn flynyddol</li> <li>Lliniaru os yw'n amlwg ac yn gost-effeithiol</li> </ul>

## Risg Gynhenid

Mae pob risg yn cael ei ddadansoddi i ddechrau ar sail gynhenid. Dyma lefel y risg cyn i fesurau i ymdrin â hi a'r rheolaethau presennol gael eu hystyried, neu mewn geiriau eraill, **y senario waethaf**.

## Rheolaethau Risg

Dyma'r dulliau sydd eisoes ar waith i leihau'r tebygolrwydd y bydd y risg yn digwydd, neu leihau effaith y risg pe bai'n digwydd. Mae'n anghyffredin y bydd un rheolaeth risg yn dylanwadu ar yr effaith a'r tebygolrwydd. Gall dulliau ymdrin â risg fod ar ffurf gweithdrefnau, cynlluniau wrth gefn, hyfforddiant ac ati.



## Risg Weddilliol

Rhaid hefyd dadansoddi pob risg ar sail risg weddilliol. Dyma'r lefel sy'n weddill o'r risg ar ôl i unrhyw reolaethau risg presennol gael eu hystyried neu mewn geiriau eraill, **y lefel bresennol o risg**. Rhaid gwneud y dadansoddiad hwn gan ddefnyddio'r un matrices risg a ddefnyddir ar gyfer dadansoddi'r risg gynhenid.

## Effeithiolrwydd Rheoli Risg a Llinellau Sicrwydd

Mae'r risg weddilliol yn tybio bod yr holl reolaethau a nodwyd yn effeithiol. Fodd bynnag, os yw rheolaeth yn methu neu'n aneffeithiol, bydd yn cynyddu'r tebygolrwydd y bydd y risg yn digwydd neu'r effaith pe bai'r risg yn digwydd, ac yn effeithio ar y penderfyniad a oes angen triniaeth ychwanegol. Felly mae angen asesu effeithiolrwydd pob rheolaeth.

Mae **llinellau sicrwydd** yn rhoi tystiolaeth o ba mor effeithiol yw rheolaeth risg, neu pa mor effeithiol y rheolir y risg gyfan. Mae'r cyngor yn defnyddio model 'Tair llinell sicrwydd'.

Llinell Sicrwydd	Darperir gan
1af	Perchennog y risg neu'r rheolaeth.
2il	Swyddogaeth cymorth canolog, e.e. cyllid, Adnoddau Dynol, perfformiad a chyfreithiol.
3ydd	Ffynonellau annibynnol e.e. archwiliad mewnol neu allanol, rheoleiddwyr allanol.

Mae amllder a lefel y sicrwydd yn lleihau o'r llinell sicrwydd gyntaf, i'r ail linell sicrwydd, ac yna i'r trydydd lefel sicrwydd annibynnol. Mae'r tair lefel yn bwysig a dylid eu cyflwyno a'u cofnodi.

Swyddogion sy'n gyfrifol am roi'r sicrwydd sy'n gyfrifol am ychwanegu'r sicrwydd at y gofrestr risg, gyda'r Tîm Perfformiad yn mewnbynnu ffynonellau o sicrwydd allanol.

## Gwerthuso Risg

Pan fydd y broses dadansoddi risg wedi'i chwblhau, mae angen gwerthuso neu gymharu'r risg weddilliol yn erbyn parodrwydd y cyngor i dderbyn risg. Mae gwerthuso risg yn helpu i benderfynu pa mor sylweddol yw risg, p'un a ddylai gael ei derbyn neu a ddylid ymdrin â hi, a blaenoriaethir risgiau ar gyfer ymdrin â nhw.

**Paroddrwydd i dderbyn risg** yw'r lefel a'r math o risg y mae'r cyngor yn fodlon ei derbyn. Ni ddylid cymysgu neu ddrysu rhwng hyn â goddefgarwch risg, sef y lefel eithaf o risg y bydd y cyngor yn gweithredu o'i mewn. Mae paroddrwydd y cyngor i dderbyn wedi'i nodi yn y ddogfen polisi a strategaeth rheoli risg ac yn gosod y ffiniau o ran faint o risg mae'r cyngor yn credu sy'n dderbyniol a pha risgiau y mae'n anelu at eu rheoli os yw am wireddu ei amcanion.

## 2.3. Ymdrin â Risg

Mae pedwar opsiwn sylfaenol i ymdrin â risg.

Terfynu	Ymdrin
Osgoi neu stopio proses neu weithgaredd penodol yn llwyr. Fel arall, gellid gwneud y gweithgaredd mewn ffordd wahanol	Gweithredu camau lliniaru neu fesurau rheoli i leihau'r tebygolrwydd neu effaith y risg. Mae'n anghyffredin y bydd un rheolaeth risg yn lleihau'r tebygolrwydd a'r effaith. Dylid monitro rheolaethau yn rheolaidd er mwyn sicrhau eu bod yn effeithiol. Mae'r mwyafrif helaeth o opsiynau i ymdrin â risg yn dod o fewn y categori hwn.
Enghraifft: os yw prosiect penodol yn risg uchel iawn ac nad oes modd lliniaru'r risg gellid penderfynu canslo'r prosiect.	Enghraifft: Gall gwirio gosodiadau trydanol leihau'r tebygolrwydd o dân a gall gosod system chwistrellu leihau effaith y tân.
Trosglwyddo	Goddef
Trosglwyddo cost y risg i barti arall sy'n ysgwyddo'r risg gyfan neu ran ohoni. Nodwch, lle mae dyletswydd statudol ar y cyngor i weithredu (e.e. casglu sbwriel) mae'r atebolrwydd am fethu â gweithredu yn aros gyda'r cyngor ac ni ellir ei drosglwyddo i'r contractwr sy'n cyflawni'r ddyletswydd ar ran y cyngor.	Derbyn y risg a gwneud dim i'w lliniaru. Efallai na fydd bob amser yn angenrheidiol neu'n briodol cymryd camau i ymdrin â risgiau. Os dangosir y risg fel un 'gwyrd' ar ôl camau lliniaru yna mae'n debyg y gellir ei goddef. Mae angen monitro ac adolygu risgiau sy'n cael eu derbyn o hyd.
Enghraifft: Allanoli maes gwaith i gontractwr neu brynu yswiriant.	Enghraifft: bod y gost o ymdrin â risg yn fwy na'r manteision posibl.

Bydd angen ymdrin â unrhyw risg sydd ar lefel uwch na'r hyn y mae'r cyngor yn barod i'w derbyn.

Wrth werthuso pa opsiynau i'w defnyddio, ystyriwch:

- Arferion gorau presennol i ymdrin â'r risg.
- Rheolaethau critigol a fydd yn lleihau'r risg fel rhan o ymdrin â'r risg neu'r cynllun lliniaru.
- Costau sy'n gysylltiedig ag opsiynau gwahanol i ymdrin â'r risg yn erbyn buddion cysylltiedig.
- Sut mae sefydliadau eraill yn lliniaru'r un risg.

Felly, dylid canolbwyntio amser ac adnoddau ar risgiau lle mae'r risg weddilliol ar lefel uwch na'r hyn y mae'r cyngor yn barod i'w derbyn neu ar lefel gritigol (coch).

## Cynllun Gweithredu

Pan fo'r perchennog risg yn credu bod angen cymryd cam ychwanegol, dylent gofnodi pa gamau gweithredu sydd eu hangen, gan bwy, ac erbyn pryd yn y gofrestr risg a chyfathrebu hyn i berchennog y gweithred. Os yw penderfyniad o'r fath y tu allan i awdurdod perchennog y risg, mae'n rhaid iddyn nhw uwchgyfeirio'r penderfyniad i sylw rhywun sydd ag awdurdod.

Dylai'r camau gweithredu a nodwyd fod yn rhai CAMPUS (cyraeddadwy, amserol, mesuradwy, penodol, uchelgeisiol, synhwyrol.)

Perchnogion camau gweithredu sy'n gyfrifol am ddiweddarau'r gofrestr risg o ran camau a bennir iddynt, yn enwedig os caiff y gwaith o gwblhau cam gweithredu ei ohirio neu os yw'n annhebygol o ddigwydd, a rhaid iddynt gadarnhau pan fydd gweithred wedi'i gwblhau.

Unwaith y bydd cam gweithredu wedi'i gwblhau, dylai'r perchennog risg ystyried yr effaith ar y sgôr risg weddilliol neu os oes rheolaeth newydd.

## Risg Darged

Os bydd camau gweithredu ychwanegol yn cael eu gweithredu, dylid cynnal dadansoddiad o'r sgôr risg disgwylidig ar ôl cwblhau'r weithred. Dyma'r **risg darged** ac fe'i cyfrifir gan ddefnyddio'r un matrices risg ag a ddefnyddiwyd ar gyfer dadansoddi'r lefelau risg cynhenid a gweddilliol.

## 2.4. Cofnodi, Monitro ac Adrodd ynghylch Risg

### Cofrestr Risg

Mae canfyddiadau pob cam o'r broses rheoli risg yn cael eu cofnodi yn y gofrestr risg. 4risk yw'r dull sy'n cael ei ffafrio gan y cyngor ar gyfer cofnodi cofrestri risg.

#### Strategol

- Bydd y Rheolwr Risg ac Yswiriant yn hwyluso'r gwaith o gynnal a diweddarau'r gofrestr risg strategol ar ran y Tîm Arweinyddiaeth.

#### Gwasanaeth

- Bydd pob Gwasanaeth yn cynnal ac yn diweddarau eu cofrestr risg eu hunain.
- Efallai bydd gwasanaethau mawr neu'r rhai sydd ag unedau busnes penodol yn penderfynu cadw cofrestri risg ar gyfer pob un neu rai timau o fewn y gwasanaeth. Bydd cyfrifoldeb dros gynnal cofrestri risg o'r fath yn cael ei benderfynu o fewn y gwasanaeth.

#### Prosiect a Rhaglen

- Bydd rheolwyr prosiect a rhaglen yn cynnal a diweddarau cofrestri risg prosiect a rhaglen

## Monitro

Mae'n hanfodol monitro bob cam o'r broses rheoli risg yn rheolaidd.

Mae monitro risgiau unigol yn rheolaidd yn sicrhau bod y tebygolrwydd a'r effaith yn parhau i fod yn gynrychioliadol, bod y rheolaethau'n parhau i fod yn berthnasol, a ph'un ai a yw camau gweithredu ar y trywydd iawn. Mae amlder yr adolygiad yn dibynnu ar lefel y risg; po uchaf fo lefel y risg, yr amlaf y cynhelir yr adolygiad. Hefyd dylid adolygu risgiau ar ôl unrhyw ddigwyddiad arwyddocaol. rhyddhau deddfwriaeth newydd neu ganllawiau'r llywodraeth ac ar ôl archwiliad.

Mae monitro cofrestrri risg yn eu cyfanrwydd yn rheolaidd yn sicrhau eu bod yn rhoi cynrychiolaeth gyffredinol deg o'r risg i'r sefydliad a bod lefel y risgiau'n dal yn gymharol â'i gilydd.

Dylai risgiau ymddangos fel eitem sefydlog ar agenda timau rheoli (ar bob lefel o fewn y sefydliad), gweithgorau/ fforymau corfforaethol lle bo hynny'n briodol, byrddau prosiect a rhaglen, a chyfarfodydd partneriaeth, fel y gellir nodi a chofnodi risgiau. Dylai trafodaethau ar risg gynnwys y canlynol:

- oes unrhyw risgiau ar goll o'r gofrestr risg.
- adolygu'r risgiau presennol
- effeithiolrwydd y rheolaethau presennol
- ydi'r camau gweithredu ar y trywydd iawn
- materion a risgiau newydd neu rai sy'n dod i'r amlwg

### Strategol

- Bydd y Tîm Arweinyddiaeth yn adolygu'r gofrestr risg Strategol yn ei chyfanrwydd o leiaf ddwywaith y flwyddyn.
- Bydd y Tîm Arweinyddiaeth yn adolygu nifer fechan o risgiau strategol bob mis.

### Gwasanaeth

- Mae gwasanaethau yn gyfrifol am fonitro a diweddarau eu cofrestrri risg. Anogir gwasanaethau i adolygu eu cofrestrri risg o leiaf unwaith y chwarter.

### Prosiect a Rhaglen

- Dylid monitro risgiau ar ddechrau pob cam o'r prosiect / rhaglen er mwyn sicrhau nad ydynt yn effeithio ar gerrig milltir allweddol.

### Partneriaeth

- Dylai'r bartneriaeth gytuno ar y gwaith parhaus o fonitro'r proffil risg a chynnydd y cynllun gweithredu, ac amlder a chynnwys adroddiadau risg

## Effeithiolrwydd Rheoli Risg

Mae monitro effeithiolrwydd rheolaethau yn rheolaidd yn sicrhau bod y sgôr risg weddilliol yn adlewyrchiad cywir o'r risg. Mae gwahanol ddulliau o fonitro effeithiolrwydd rheolaethau gan gynnwys:

- adolygiadau cyfnodol lle gwneir dyfarniad
- llinellau sicrwydd
- dulliau ffurfiol o brofi'r rheolaethau
- sefydlu dangosyddion rheoli allweddol (DRhA)

## Dangosyddion Allweddol

Gall y rhain helpu'r broses fonitro.

Dangosyddion Perffomriad Allweddol	Dangosyddion Risg Allweddol	Dangosyddion Rheoli Allweddol
<ul style="list-style-type: none"><li>•monitro cynnydd a'r hyn a gyflawnwyd gan y strategaeth rheoli risg.</li></ul>	<ul style="list-style-type: none"><li>•dangosyddion rhybudd cynnar i fonitro achos y risg, sicrhau bod y broses o fonitro risg yn rhagweithiol yn hytrach nag yn ymatebol.</li><li>•dangosydd newid o ran y tebygolrwydd neu effaith risg, yn rhoi arwydd cynnar o'r cynnydd yn yr amlygiad i risg ac o gymorth i'r broses o wneud penderfyniadau ar gyfer lliniaru risg</li></ul>	<ul style="list-style-type: none"><li>•dangosyddion rhybudd cynnar ar gyfer rheolaethau risg allweddol</li><li>•Pan fo rheolaethau'n aneffeithiol neu'n llai effeithiol, dylid adolygu lefel y risg weddilliol.</li></ul>

## Adrodd ynghylch Risg ac Uwchgyfeirio

### Uwchgyfeirio Risg

Mae hyn yn sicrhau bod risgiau sylweddol yn cael eu huwchgyfeirio a'u dwyn i sylw'r person neu'r grŵp priodol ac mae'n angenrheidiol i sicrhau bod y penderfyniadau priodol yn cael eu gwneud a chamau'n cael eu gweithredu i liniaru'r risg.

Mae sicrhau bod gwybodaeth risg ar gael yn amserol i'r bobl gywir yn hanfodol i'r broses o uwchgyfeirio risg. Nid oes cyfyngiad ar yr hyn y gellir ei uwchgyfeirio i weithredu arno; y meini prawf allweddol yw bod angen rhyw fath o ymyrraeth gan reolaeth sy'n uwch.

Perchnogion risg unigol sy'n gyfrifol am uwchgyfeirio risgiau drwy'r hierarchaeth reoli arferol. Er y gallai fod yn briodol cynnwys risg mewn cofrestr risg wahanol, gall y cyfrifoldeb am fynd i'r afael â'r risg aros gyda'r perchennog risg gwreiddiol. Dylid hysbysu'r Tîm Arweinyddiaeth o unrhyw risg sy'n uwch na lefel parodrwydd y cyngor i dderbyn risg; fodd bynnag, bydd cyfrifoldeb dros reoli'r risgiau hynny fel arfer yn aros gyda pherchennog y risg ond gyda mwy o graffu gan y Tîm Arweinyddiaeth.

## Adrodd ynghylch Risg

Mae adrodd ynghylch risg yn cynnig llawer o fanteision gan gynnwys caniatáu i sefydliadau ddangos dealltwriaeth o'r risgiau sy'n eu hwynebu a'r ffordd orau o ddelio â nhw. Mae hyn yn rhoi mwy o hyder yng ngallu'r sefydliad i liniaru risg a sicrwydd bod risgiau'r cyngor yn cael eu rheoli a'u lliniaru'n dda. Mae hefyd yn dangos arweinyddiaeth effeithiol a bod y gwaith o reoli risg yn cael ei integreiddio i'r trefniadau llywodraethu ehangach.

Dylai'r broses o adrodd risg ddilyn trefn adrodd arferol y cyngor i gefnogi gwell penderfyniadau a sicrhau bod cynllunio a rheoli yn rhan annatod a thryloyw. Mae cyfathrebu risg yn llorweddol ac yn fertigol o fewn y cyngor yn hanfodol i'r broses hon gan nad oes modd ystyried risgiau ar wahân a gall rheoli un risg effeithio ar un arall.

Nid oes un ffordd benodol o adrodd ynghylch risg, fodd bynnag, mae adroddiadau cryno gyda ffocws sy'n seiliedig ar wybodaeth o ansawdd da yn allweddol i sicrhau bod adroddiadau'n hawdd i'w deall, yn ymarferol ac y gellir eu defnyddio'n hawdd wrth wneud penderfyniadau. Dylai data sy'n cael ei goladu ar gyfer dadansoddi fod yn ystyrllon i gefnogi'r broses o wneud penderfyniadau ac wedi'i gyflwyno mewn ffordd gryno a hygyrch sy'n canolbwyntio ar bwyntiau allweddol.

Os oes angen penderfyniad, dylid mynegi unrhyw risgiau a chyfleoedd sy'n gysylltiedig â'r penderfyniad yn glir mewn ffordd gryno a hygyrch i'r rhai sydd â'r awdurdod i wneud y penderfyniad hwnnw. Mae hyn yn cynnwys risgiau a chyfleoedd i fwrw ymlaen â gweithgaredd neu roi'r gorau iddo, a pheidio â bwrw ymlaen â gweithgaredd neu roi'r gorau i weithgaredd.

### Strategol

- Yn adrodd i'r Pwyllgor Gwaith anffurfiol a'r Pwyllgor Llywodraethu ac Archwilio ar y gofrestr risg strategol gan dynnu sylw at unrhyw newidiadau i'r risgiau strategol, unrhyw risgiau newydd a nodwyd ac unrhyw risgiau sydd wedi'u cwblhau i'r pwyllgorau hyn ddwywaith y flwyddyn.

### Gwasanaeth

- Craffir ar risgiau i wasanaeth yn ystod cyfnodau Her y Gwasanaeth
- Dylid cyflwyno cofrestr risg gwasanaeth i'r Aelod Portffolio o leiaf bob blwyddyn

### Prosiect a Rhaglen

- Dylid integreiddio adrodd ynghylch risg gyda threfn adrodd a sefydlwyd. Fel arfer y Rheolwr Prosiect > Uwch Swyddog Cyfrifol > Bwrdd Prosiect > Tîm Arweinyddiaeth

### Partneriaethau

- Dylai pob partner dderbyn copïau o'r gofrestr risg ac unrhyw adroddiadau risg o leiaf unwaith y flwyddyn ac uwchyfeirio pryderon o fewn y broses reoli arferol

### 3. Cyfle i Reoli Risg

Os mai dim ond risgiau sy'n fygythiad a reolir, y canlyniad gorau a ddisgwylir yw bodloni'r amcanion a addawyd ond heb fyth wella arnynt. Mae nodi a rheoli cyfleoedd felly yn cael eu hannog o fewn parodrwydd y cyngor i dderbyn risg. Mae'r broses ar gyfer cyfle i reoli risg yn parhau i fod yn debyg i'r hyn a amlinellir yn [adran 2](#) gyda'r ystyriaethau canlynol:

#### Asesu Risg

Mae'n bwysig adnabod cyfleoedd go iawn ac nid yn unig cofnodi'r ochr arall i fygythiadau. Mae [dadansoddiad SWOT](#) yn adnodd defnyddiol i adnabod cyfleoedd.

#### Matrics Risg

<b>TEBYGOLRWYDD</b>	Canlyniad ffafriol yn debygol o gael ei sicrhau mewn llai na 12 mis	Tebygol	3			
	Siawns resymol o gael canlyniad ffafriol yn y 2 flynedd nesaf	Posibl	2			
	Rhywfaint o siawns o gael canlyniad ffafriol yn y 5 mlynedd nesaf	Annhebygol	1			
				1	2	3
				Mân	Cymedrol	Sylweddol
	Amcanion			Ychydig o effaith neu ddim effaith bositif	Rhywfaint o effaith bositif	Effaith gadarnhaol nodedig
	Darparu Gwasanaeth			Ychydig o effaith ar naill ai ansawdd neu ddarpariaeth	Gwella ansawdd neu ddarpariaeth	Gwelliant nodedig mewn ansawdd a darpariaeth
	Budd Ariannol			<£250k	£250k - £1m	>£1m
	Enw da			Ychydig o effaith neu ddim effaith	Cydnabyddiaeth leol	Cydnabyddiaeth genedlaethol
<b>EFFAITH</b>						

## Ymdrin â Chyfleoedd

Bydd y parodrydd i dderbyn risg yn cael dylanwad ar sut yr ymdrinnir â chyfleoedd.

Mae pedwar ymateb sylfaenol i gyfleoedd.

<b>Manteisio</b>	<b>Rhannu</b>
Manteisio yw pan na chymerir unrhyw gamau ond os yw'r risg yn digwydd, yn hytrach manteisir ar y risg, a'i ddefnyddio.	Gweithio gyda sefydliad arall i rannu'r gost, yr adnoddau a'r wybodaeth er mwyn gwireddu'r cyfle.
Enghraifft: Gwerthu cyfranddaliadau os yw'r pris yn codi i lefel na welwyd ei debyg o'r blaen.	Enghraifft: Sefydlu cwmni newydd dan berchnogaeth ar y cyd â sefydliad arall.
<b>Gwella</b>	<b>Gwrthod</b>
Cymryd camau i gynyddu'r tebygolrwydd y bydd digwyddiad yn digwydd a / neu effaith pe bai'r cyfle yn digwydd. Nid yw hyn yr un peth â Manteisio, ond bydd gwneud rhai pethau yn rhoi mwy o siawns fod y cyfle ar gael.	Nodi cyfle ond penderfynu peidio â chymryd unrhyw gamau.
Enghraifft: Ychwanegu mwy o adnodd i leihau amser neu cynnig hyfforddiant i wella ansawdd.	Enghraifft: Mae'r gost / adnoddau ychwanegol sydd eu hangen yn fwy na'r enillion posibl.

## Monitro ac Adrodd

Dylid integreiddio monitro ac adrodd am gyfleoedd gyda threfn adrodd risg a sefydlwyd. Hefyd, dylid amlygu cyfleoedd yn glir mewn adroddiadau ochr yn ochr ag unrhyw risgiau.

## 4. Atodiadau

### 4.1. Terminoleg

Gair/term	Diffiniad
Cam / Cynllun Gweithredu	Cam ychwanegol i liniaru'r risg ymhellach. Mae'r cynllun gweithredu yn nodi'r hyn sy'n ofynnol, gan bwy ac erbyn pryd.
Perchennog Cam Gweithredu	Yr unigolyn neu'r grŵp o bobl sydd â'r dasg o gwblhau cam gweithredu.
Sicrwydd (Llinellau)	Tystiolaeth o ba mor effeithiol y mae risg yn cael ei rheoli.
Achos	Amgylchiadau a allai arwain at ddigwyddiad risg.
Rheolaeth	Y camau sydd eisoes ar waith i leihau'r tebygolrwydd y bydd y risg yn digwydd, neu leihau effaith y risg pe bai'n digwydd.
Perchennog sy'n Rheoli	Yr unigolyn neu'r grŵp o bobl sydd â'r dasg o weithredu rheolaeth.
Effaith	Y canlyniad os bydd digwyddiad risg yn digwydd.
Risg Gynhenid	Lefel y risg cyn i'r camau a'r mesurau rheoli presennol gael eu hystyried - y senario gwaethaf.
Mater	Digwyddiad neu sefyllfa sydd eisoes yn bodoli.
Tebygolrwydd	Pa mor ddibygol yw'r risg o ddigwydd.
Cyfle	Canlyniad neu effaith positif risg.
Partneriaeth	Trefniant gwaith ar y cyd lle mae'r partneriaid fel arall yn gyrff annibynnol, yn cytuno i gydweithredu er mwyn cyrraedd nod cyffredin o gydlyniant cymunedol a'i gyflawni, creu strwythur neu broses sefydliadol a rhaglen y cytunwyd arni.
Rhaglen	Strwythur sefydliad hyblyg dros dro a grëwyd i gydlynu, cyfarwyddo a goruchwyllo'r gwaith o weithredu set o brosiectau a gweithgareddau cysylltiedig.
Prosiect	Strwythur dros dro sy'n cael ei greu er mwyn darparu un neu fwy o amcanion busnes yn unol ag achos busnes y cytunwyd arno.
Risg Weddilliol	Lefel y risg sy'n ar ôl wedi i unrhyw reolaethau risg presennol gael eu ystyried - y lefel risg bresennol.
Risg	Effaith ansicrwydd ar amcanion.
Asesu Risg	Y broses o adnabod, dadansoddi a gwerthuso risg.
Parodrwydd i Dderbyn Risg	Y lefel a'r math o risg y mae sefydliad yn ceisio ei gadw / ei gymryd.
Cydlynwydd Risg	Y swyddig sydd yn arwain ar hyrwyddo a gwreiddio rheoli risg o fewn eu Gwasanaeth.
Diwylliant Risg	Gwerthoedd, agweddau a dealltwriaeth sefydliad mewn perthynas â'r risgiau y mae'n eu hwynebu.
Digwyddiad Risg	Set arbennig o amgylchiadau.
Lefel Risg	Arwyddocâd y risg o ran tebygolrwydd ac effaith a ddangosir fel coch, ambr, melyn neu wyrdd.
Rheoli Risg (Proses)	Y broses o nodi, asesu, a mynd i'r afael â'r risgiau sydd ynghlwm â gweithgareddau yn drefnus.
Matrics Risg	Darlun gweledol o'r berthynas rhwng tebygolrwydd ac effaith risg.
Aeddfedrwydd Risg	Lefel, dealltwriaeth ac effeithiolrwydd y modd y rheolir risg gan sefydliad.
Perchennog Risg	Yr unigolyn neu'r grŵp o bobl sydd â'r dasg o reoli, monitro ac adrodd ynghylch risg.
Cofrestr Risg	Y ddogfen sy'n cofnodi canlyniad yr asesiad risg a'r cynlluniau gweithredu cysylltiedig.
Sgôr Risg	Y cyfuniad o'r tebygolrwydd a'r effaith.
Ymdrin â Risg	Y broses o ddewis a gweithredu mesurau i addasu'r risg.
Risg Darged	Y lefel ddisgwyliedig o risg unwaith y bydd y cynllun gweithredu'n cael ei gwblhau.

## 4.2. Risgiau Gwasanaeth

Mae'r tabl isod yn cynnwys rhai o'r risgiau a allai fod yn berthnasol i wasanaethau.

Categori	Enghreifftiau
Partneriaethau	<ul style="list-style-type: none"> <li>y risg i'r Gwasanaeth o fod yn rhan o bartneriaeth o ran gwerth am arian, effeithlonrwydd, niwed i enw da ayb</li> </ul>
Data	<ul style="list-style-type: none"> <li>colli neu ddatgelu ar gam</li> <li>atal mynediad</li> <li>cadw a dinistrio</li> <li>gwybod pa ddata a gedwir a ble</li> <li>ansawdd y data a gedwir</li> <li>hygyrchedd y data yn y dyfodol</li> </ul>
Iechyd a diogelwch	<ul style="list-style-type: none"> <li>staff</li> <li>defnyddwyr gwasanaeth</li> <li>contractwyr</li> <li>aelodau o'r cyhoedd</li> </ul>
Parhad busnes	<ul style="list-style-type: none"> <li>colli TG neu deffoni</li> <li>argaeledd staff</li> <li>colli adeiladau / llety</li> <li>mynediad i gofnodion</li> </ul>
Polisi'r Gymraeg	<ul style="list-style-type: none"> <li>torri'r safonau</li> </ul>
Contractau	<ul style="list-style-type: none"> <li>caffael nwyddau a gwasanaethau</li> <li>rheoli contract</li> <li>risgiau'r gadwyn gyflenwi</li> </ul>
Staffio	<ul style="list-style-type: none"> <li>salwch</li> <li>absenoldeb</li> <li>swyddi gwag</li> <li>hyfforddiant a sgiliau</li> <li>rheolaeth</li> </ul>
Twyll	<ul style="list-style-type: none"> <li>gan staff</li> <li>gan bartïon allanol</li> </ul>
Amgylcheddol	<ul style="list-style-type: none"> <li>effaith tywydd eithafol</li> <li>llygredd</li> <li>ôl troed carbon</li> </ul>
Ariannol	<ul style="list-style-type: none"> <li>cyllideb termau real llai</li> </ul>
Deddfwriaeth	<ul style="list-style-type: none"> <li>newidiadau mewn deddfwriaeth</li> <li>deddfwriaeth newydd</li> </ul>

### 4.3. Matricsau Risg

#### Matricsau Risg Strategol

TEBYGOLRWYDD	O fewn y 3 mis nesaf	Bron yn sicr	5					
	O fewn y 12 mis nesaf	Tebygol	4					
	O fewn y 2 flynedd nesaf	Posibl	3					
	O fewn y 5 mlynedd nesaf	Annhebygol	2					
	Ddim o fewn y nesaf 25 mlynedd	Prin	1					
MÂN	CYMEDROL		1	2	3	4	5	
MAWR	CRITIGOL		Ansylweddol	Bychan	Cymedrol	Mawr	Sylweddol	
Amcanion	Mân oedi cyn cyflawni amcanion	Gostyngiad yng nghwmpas neu ansawdd amcan eilaidd	Mae gostyngiad mewn cwmpas neu ansawdd prif amcan neu gyflawniad amcan eilaidd yn cael ei ohirio'n sylweddol	Cyflawni prif amcan yn cael ei ohirio'n sylweddol neu ni ellir bodloni amcan eilaidd	Ni ellir bodloni prif amcan			
Enw da	Pryder y cyhoedd wedi'i gyfyngu i gwynion lleol	Ychydig o sylw negyddol lleol / cyhoeddus yn y cyfryngau	Sylw negyddol sylweddol yn lleol neu ychydig yn negyddol yn rhanbarthol neu genedlaethol yn y cyfryngau	Beirniadaeth ranbarthol neu genedlaethol negyddol ddirifol	Condemniad rhanbarthol a chenedlaethol hir			
Cost ariannol	<£100k	£100k - £500k	£500k - £2m	£2m - £5m	>£5m			
Iechyd a Diogelwch	Damwain fu bron digwydd neu fân anaf ddim angen unrhyw driniaeth feddygol broffesiynol	Mân anaf angen triniaeth feddygol broffesiynol	Anaf difrifol	Anaf sy'n newid bywyd	Marwolaeth			
Diogelu	Dim effaith diogelu	Un achos o ddiffyg cydymffurfio â gweithdrefnau	Parhau i beidio â chydymffurfio â gweithdrefnau	Un achos o ddiogelu	Digwyddiadau diogelu lluosog a chysylltiedig			
Rheoleiddio	Dim effaith rheoleiddio	Digwyddiad adroddadwy i'r rheoleiddwr, dim angen dilyn i fyny	Adrodd am dorri rheoliadau i reoleiddwr sy'n gofyn am gamau unioni ar unwaith	Cosb gan reoleiddwr sy'n arwain at ddirwyon neu ymyrraeth sy'n ei gwneud yn ofynnol i gael prosiect i unioni'r sefyllfa	Cosb gan reoleiddwr sy'n arwain at ddirwyon sylweddol ac/neu ymyrraeth ar raddfa fawr			
Amgylcheddol	Mân effaith tymor byr	Effaith tymor byr nad oes angen fawr o adnoddau i'w datrys	Effaith tymor byr sy'n gofyn am adnoddau sylweddol i'w datrys	Effaith tymor byr difrifol neu ryw effaith hirdymor	Effaith ddirifol a hirdymor			

**EFFAITH**

## Matrics Risg Gwasanaeth

TEBYGOLRWYDD	O fewn y 3 mis nesaf	Bron yn sicr	5					
	O fewn y 12 mis nesaf	Tebygol	4					
	O fewn y 2 mlynedd nesaf	Posibl	3					
	O fewn y 5 mlynedd nesaf	Annhebygol	2					
	Ddim o fewn y nesaf 25 mlynedd	Prin	1					
MÂN		CYMEDROL		1	2	3	4	5
MAWR		CRITIGOL		Ansylweddol	Bychan	Cymedrol	Mawr	Sylweddol
Gwasanaeth				Dim effaith ar ansawdd gwasanaeth; mân oedi cyn darparu gwasanaethau sydd ddim yn hanfodol	Mân effaith ar ansawdd y gwasanaeth, oedi byr iawn o ran darparu un gwasanaeth critigol, neu oedi sylweddol i weithrediadau eraill	Gostyngiad sylweddol yn ansawdd y gwasanaeth, tarfu yn y tymor byr ar wasanaethau critigol, neu tarfu am hir ar weithrediadau eraill	Tarfu am hir ar un gwasanaeth critigol	Tarfu am hir ar wasanaethau critigol lluosog
Enw da				Pryder y cyhoedd wedi'i cyfyngu i gwynion lleol	Ychydig o sylw negyddol lleol / cyhoeddus yn y cyfryngau	Sylw negyddol sylweddol yn lleol neu ychydig yn negyddol yn rhanbarthol neu genedlaethol yn y cyfryngau	Beirniadaeth ranbarthol neu genedlaethol negyddol ddirifol	Condemniad rhanbarthol a chenedlaethol hir
Cost ariannol (% o gyllideb Gwasanaeth net)				<1%	1% - 10%	10% - 25%	25% - 50%	>50%
Iechyd a Diogelwch				Damwain fu bron digwydd neu fân anaf ddim angen unrhyw driniaeth feddygol broffesiynol	Mân anaf angen triniaeth feddygol broffesiynol	Anaf difrifol	Anaf sy'n newid bywyd	Marwolaeth
Diogelu					Un achos o ddiffyg cydymffurfio â gweithdrefnau	Parhau i beidio â chydymffurfio â gweithdrefnau	Un achos o ddiogelu	Digwyddiadau diogelu lluosog a chysylltiedig
Rheoleiddio					Digwyddiad adroddadwy i'r rheoleiddiwr, dim angen dilyn i fyny	Adrodd am dorri rheoliadau i reoleiddiwr sy'n gofyn am gamau unioni ar unwaith	Cosb gan reoleiddiwr sy'n arwain at ddirwyon neu ymyrraeth sy'n ei gwneud yn ofynnol i gael prosiect i unioni'r sefyllfa	Cosb gan reoleiddiwr sy'n arwain at ddirwyon sylweddol ac/neu ymyrraeth ar raddfa fawr
Amgylcheddol				Mân effaith tymor byr	Effaith tymor byr nad oes angen fawr o adnoddau i'w datrys	Effaith tymor byr sy'n gofyn am adnoddau sylweddol i'w datrys	Effaith tymor byr difrifol neu ryw effaith hirdymor	Effaith ddirifol a hirdymor
EFAITH								

## Matrics Risg Prosiect

TEBYGOLRWYDD	Bron yn sicr	5				
	Tebygol	4				
	Posibl	3				
	Annhebygol	2				
	Prin	1				
		1	2	3	4	
		Ansylweddol	Bychan	Cymedrol	Mawr	
Cwmpas / Amcanion		ychydig	angen cymeradwyaeth SRO	angen cymeradwyaeth y Bwrdd	methu â bodloni amcanion neu gwmpas	
Cost		cynnydd <5%	cynnydd 5%-10%	cynnydd 10%-20%	cynnydd >20%	
Amserlen		mân lithriad	cynnydd 5%-10%	llithriad sylweddol	cynnydd >20%	
EFAITH						

## 4.4. Canllaw 4risk

Mae canllaw defnyddwyr ar wahân ar gael ar gyfer 4risk.

## 4.5. Dulliau i Nodi Risgiau

### Dadansoddiad SWOT

Mae dadansoddiad SWOT yn adnodd cynllunio sy'n ceisio adnabod Cryfderau, Gwendidau, Cyfleoedd a'r Bygythiadau sy'n rhan o brosiect neu sefydliad. Mae'n fframwaith ar gyfer paru nodau, rhaglenni a chapasiti sefydliad i'r amgylchedd y mae'n gweithredu ynddo.

Dim ond ymarfer casglu data yw'r 'SWOT' ei hun - mae'r dadansoddiad yn dilyn yn ddiweddarach.

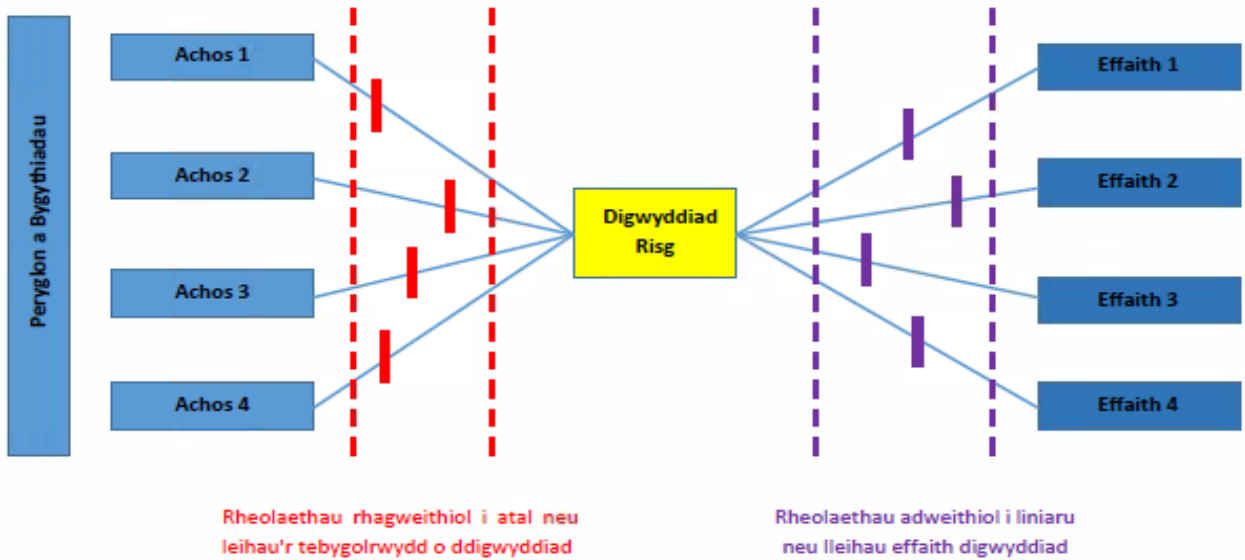
- **Cryfderau** – nodweddion diriaethol ac anniriaethol cadarnhaol, yn fewnol i'r sefydliad ac o fewn rheolaeth y sefydliad.
- **Gwendidau** – ffactorau mewnol o fewn rheolaeth sefydliad sy'n amharu ar allu'r sefydliad i gyrraedd y nod a ddymunir. Pa feysydd allai'r sefydliad eu gwella?
- **Cyfleoedd** – ffactorau deniadol allanol sy'n cynrychioli'r rheswm i sefydliad fodoli a datblygu. Pa gyfleoedd sydd ar gael yn yr amgylchedd, a fydd yn hywyddo'r sefydliad? Nodwch nhw yn ôl eu 'hamserlen'.
- **Bygythiadau** – ffactorau allanol sydd y tu hwnt i reolaeth y sefydliad a allai olygu bod cenhadaeth neu weithrediad y sefydliad mewn perygl. Gall y sefydliad elwa drwy gael cynlluniau wrth gefn i fynd i'r afael â nhw pe baent yn digwydd. Dylid eu dosbarthu yn ôl eu difrifoldeb a'u tebygolrwydd o ddigwydd.

FFACTORAU MEWNOL	
Cryfderau	Gwendidau
FFACTORAU ALLANOL	
Cyfleoedd	Bygythiadau

## Dadansoddiad 'Tei Bo'

Darlun graffigol o'r llwybrau o achosion digwyddiad neu risg i'w ganlyniadau yw dadansoddiad 'bow tie'.

Gall adnabod gwahanol achosion a all arwain at y risg helpu adnabod rheolaethau i atal neu leihau'r tebygolrwydd fod y risg yn digwydd. Yn yr un modd, gall nodi'r gwahanol effeithiau pe bai'r risg yn digwydd helpu i adnabod camau lliniaru y gellir eu rhoi ar waith i leihau'r effeithiau hynny.



## 5. Manylion Cyswllt

<u>Maes</u>	<u>Swyddog</u>
<u>Fframwaith rheoli risg:</u> <u>Strategaeth</u> <u>Polisi</u> <ul style="list-style-type: none"><li>• <u>Canllawiau</u></li></ul>	<u>Marion Pryor, Pennaeth Archwilio a Risg</u>
<u>System rheoli risg (4risk)</u>	<u>Nanette Williams, Prif Archwilydd</u>
<u>Cofrestr Risg Strategol</u>	<u>Susan Jones, Rheolwr Gweithredol (Tîm Arweinyddiaeth)</u>
<u>Cofrestrau Risg Gwasanaeth</u>	<u>Cydlynwyr Risg o fewn gwasanaethau:</u> <ul style="list-style-type: none"><li>• <u>Adnoddau – Nia Dafydd</u></li><li>• <u>Rheoleiddio ac Economaidd – Nonn Hughes</u></li><li>• <u>Trawsnewid – Rhian Jones</u></li><li>• <u>Priffyrdd, Gwastraff ac Eiddo – Julie Jones</u></li><li>• <u>Gwasanaethau Cymdeithasol, Emma Edwards</u></li><li>• <u>Gwasanaethau Democrataidd – Dyfan Siôn</u></li><li>• <u>Gwasanaethau Cyfreithiol –</u></li><li>• <u>Dysgu – Angharad Fflur Hughes</u></li><li>• <u>Tai – Darren Gerrard</u></li></ul>