

CYNGOR SIR YNYS MÔN

Pwyllgor:	Pwyllgor Sgriwtini Corfforaethol
Dyddiad:	Hydref 28ain, 2013
Deilydd Porffolio:	Y Cynghorydd Ieuan Williams
Cyfarwyddwr Corfforaethol:	Gwynne Jones
Teitl:	Adroddiad cynnydd y cynllun gweithredu ôl-arolygiad

1 **Pwrpas yr Adroddiad**

1.1 Diweddarau aelodau ar gynnydd yn erbyn y cynllun gweithredu ôl-arolygiad [CGOA/PIAP]

2 **Cefndir**

- 2.1 Ym Mai 2012, arweiniodd arolygiad Estyn o wasanaethau addysg yr Awdurdod ar gyfer plant a phobl ifanc at y farn gyffredinol o anfoddhaol ac arweiniodd at osod yr awdurdod mewn mesurau arbennig. Roedd y prif resymau am y penderfyniad anfoddhaol yn cynnwys
- bod safonau ar gyfer plant a phobl ifanc islaw'r hyn y gellid ei ddisgwyl ym mhob cyfnod allweddol;
 - bod cyfraddau presenoldeb mewn ysgolion uwchradd yn annerbyniol o isel;
 - bod y gwasanaeth gwella ysgolion yn annigonol;
 - nad oes digon o gynnydd wedi'i wneud i gynllunio ar gyfer lleoedd mewn ysgolion;
 - nad yw arweinyddiaeth weithredol wrth gyflwyno addysg wedi ysgogi gwelliannau mewn meysydd o danberfformio, ac nid yw ysgolion a swyddogion wedi cael eu dwyn i gyfrif; ac
 - nid yw prosesau cynllunio busnes ac asesu risg wedi bod yn ddigon trylwyr i nodi a mynd i'r afael ag arafwch y cynnydd mewn gwasanaethau addysg ac ysgolion.

Nododd adroddiad Estyn eto bod y gallu i wella hefyd yn anfoddhaol am y rhesymau a ganlyn:

- tanberfformiad hirdymor ar lefel gwasanaeth;
- mae'r camau i ysgogi gwelliant wedi bod yn rhy araf yn y gorffennol i sicrhau arolygwyr y gall gwelliant ddilyn yr arolygiad hwn heb her allanol;
- bod prosesau hunanarfarnu wedi bod yn dameidiog, a chynnydd yn erbyn argymhellion a wnaed mewn arolygiadau blaenorol wedi bod yn gyfyngedig;
- nad yw arweinwyr ysgol wedi cael eu dwyn i gyfrif; a
- bod llinellau atebolrwydd ar lefel gwasanaeth yn aneglur.

Cyflwynodd Estyn yr argymhellion a ganlyn ar gyfer gwella.

- A1 Codi safonau ym mhob cyfnod allweddol a gwneud yn siŵr bod pob dysgwr a all wneud hynny gyflawni llythrennedd gweithredol erbyn diwedd cyfnod allweddol 2.
- A2 Cynllunio'n fwy effeithiol gyda'r gweithwyr proffesiynol perthnasol i wella cyfraddau presenoldeb ysgolion.
- A3 Sefydlu prosesau cadarn ar gyfer cynllunio busnes, cynllunio prosiectau ac asesu risg i broffesiynoli cyflwyno gwasanaethau addysg yn weithredol.
- A4 Cynllunio effeithlonrwydd gwell wrth ddyrannu adnoddau ar gyfer y Gwasanaeth Dysgu Gydol Oes.
- A5 Sicrhau mwy o drylwyrdd a chysondeb yn y gofynion ar gyfer hunanarfarnu yn weithredol ac yn strategol.
- A6 Cymryd camau i leihau nifer y lleoedd dros ben.
- A7 Ffurfioli a chryfhau systemau rheoli perfformiad a herio perfformiad ysgolion a swyddogion.

- 2.2 Dangosir ymateb yr Awdurdod i'r uchod ar ffurf CGOA/PIAP yn atodiad 1. Tynnir sylw'r aelodau at y ffaith bod y CGOA/PIAP wedi ei gymeradwyo gan Estyn.
- 2.3 Mae'r cynnydd a wnaed yn erbyn y blaenoriaethau a nodwyd yn y CGOA/PIAP wedi eu monitro gan nifer o grwpiau wedi eu lleoli'n fewnol fel y nodwyd isod.
- Pwyllgor Sgriwtini Addysg [cyn etholiad Llywodraeth Leol ym mis Mai].
 - Bwrdd Trawsnewid Addysg a'r Bwrdd Rhagoriaeth Gwasanaeth [ôl-etholiad]
 - Bwrdd Gwella a Chynaliadwyedd
- 2.4 Mae'r Bwrdd Adfer, a sefydlwyd gan y Gweinidog Addysg a Sgiliau yn dilyn canfyddiadau'r arolygiad, hefyd wedi monitro cynnydd y CGOA/PIAP yn eu cyfarfodydd misol.
- 2.5 Datblygwyd cyfundrefn cyfrifiadur-seiliedig [Sycle], ar y cyd â swyddogion o'r Uned Perfformiad, i reoli perfformiad y cynnydd. Mae'r adroddiad o gyfundrefn Sycle yn manylu ar y gweithredu a wnaed a'i effaith ac mae'n ddogfen sylweddol. Cyflwynir crynodeb o adroddiad Sycle, wedi ei gyfateb â'r blaenoriaethau a nodwyd yn y CGOA/PIAP, yn atodiad 2 [cynhwysir yr agweddau gaiff sylw gan Estyn yn ystod ymweliad mis Tachwedd].

Mae'r ddau argymhelliad cyntaf a nodwyd gan Estyn yn cyfeirio at godi safonau ym mhob un o'r cyfnodau allweddol, gan wella llythrennedd gweithredol erbyn diwedd cyfnod allweddol 2 a gwella graddfeydd presenoldeb ysgol. Mae Atodiad 3 yn amlinellu perfformiad presennol yr Awdurdod yn y meysydd allweddol hyn.

3 Argymhellion

- 3.1 Craffu ar gynnwys yr adroddiad a'i herio fel y bo'n briodol.

Adroddioad gan: Gwynne Jones
Teitl Swydd: Cyfarwyddwr Dysgu Gydol Oes
Adran: Dysgu Gydol Oes
Dyddiad: 11/10/13

Atodiadau:

Atodiad 1- Cynllun gweithredu ôl-arolygiad [CGOA/PIAP]
Atodiad 2 - Cynnydd yn erbyn y CGOA/PIAP
Atodiad 3 - Adroddiad perfformiad presennol

Cynllun Gweithredu Ôl-Arolygiad
mewn ymateb i
adroddiad arolygiad Estyn Gorffennaf 2012



ATODIAD 1 - Sgriwtini Corfforaethol Atodiad 1 PIAP Draft 300912 Cymraeg

Agwedd i gael sylw

A1. Codi safonau ym mhob cyfnod allweddol a gwneud yn siŵr bod pob dysgwr a all wneud hynny gyflawni llythrennedd gweithredol erbyn diwedd cyfnod allweddol 2.

Swyddog cyfrifol

WGJ

Pwyntiau gweithredu	Swyddog Arweiniol	Graddfa Amser		Adnoddau / Cefnogaeth	Deiliant
		Dechrau	Gorffen		
<p>Cytundeb Partneriaeth - Gwella dealltwriaeth/atebolrwydd Penaethiaid</p> <ul style="list-style-type: none"> Adolygu'r Cytundeb Partneriaeth i gynnwys <ul style="list-style-type: none"> disgwyliadau clir mewn perthynas â chyfrifoldeb ysgolion ar gyfer codi safonau; meini prawf clir ar gyfer targedu cefnogaeth ychwanegol a herio ysgolion a adnabuwyd fel rhai sy'n tanberfformio disgwyliadau clir ar Lywodraethwyr mewn ysgolion lle mae arwyddion o danberfformio. meini prawf clir i swyddogion gwella ysgolion ar gyfer herio, yr arfarniadau angenrheidiol a'r hyn a ddisgwylir. Targedu cefnogaeth i ysgolion ar gyfer ysgolion sydd angen cefnogaeth a monitro ffocysedig ac ysgolion sydd angen cefnogaeth sylweddol. 	WGJ	6/12	9/12	Cefnogaeth y Consortiwm [mewn perthynas a chysondeb CP ar draws Consortiwm y Gogledd].	<ul style="list-style-type: none"> Penaethiaid a Chyrff Llywodraethu yn derbyn yn glir eu cyfrifoldebau mewn perthynas â gwella ysgolion a'r gefnogaeth sydd ar gael i'w gyflawni. Penaethiaid a Chyrff Llywodraethu yn ymwybodol o'r camau a gymerir gan yr Awdurdod os nad yw perfformiad ysgolion sy'n destun pryder yn gwella. Pennaeth a Chorff Llywodraethu pob ysgol unigol yn ymwybodol o gategori Cytundeb Partneriaeth yr ysgol o gymharu ag ysgolion eraill. Cefnogaeth ac ymyriad yn arwain at welliant clir yng nghategori Cytundeb Partneriaeth ysgolion unigol sy'n destun pryder [symud o goch i oren, oren i felyn].
<p>Codi safonau diwedd cyfnod allweddol</p> <ul style="list-style-type: none"> Sicrhau bod pob data sydd ar gael [e.e. AWCDS, Bandio, chwarterlau PYD, model ystadegol LIC] yn cael ei ddefnyddio i gytuno ar dargedau heriol ar gyfer pob ysgol gynradd ac uwchradd mewn perthynas â phob agwedd ar berfformiad [cyflawniad ar lefel ddisgwyliedig, lefel ddisgwyliedig +1, presenoldeb a gwaharddiadau] yn CA1, 2 a 3. Bydd targedau CA4, lle bo'n briodol, yn cael eu cyfunioni gyda dangosyddion cenedlaethol a disgwyliadau llinell atchweliad LLC. Sicrhau bod gosod targedau yn seiliedig ar berfformiad disgyblion unigol a grwpiau o ddisgyblion [e.e. PYD/dim PYD; Bechgyn/Genethod; PMG, AAA]. 	<p>EVJ [u] GTR [c] Penaethiaid uwchradd [u] cynradd [c]</p> <p>MR</p>	6/12	11/12 [yna adolygir yn dymhorol]	Adolygu'r daflen dargedau sydd ar y We. [Cynnal]	<ul style="list-style-type: none"> Ar lefel Awdurdod, perfformiad ysgolion cynradd [DPC, lefel pwnc, lefel pwnc+1, presenoldeb] yn gyfartal neu'n uwch na'r disgwyliad PYD [safle'r Awdurdod yn gyfartal neu'n uwch na'i safle PYD]. Ar lefel Awdurdod, perfformiad ysgolion uwchradd [DPC, lefel pwnc, lefel pwnc+1 yn CA3, TL2+, TL2, TL1 a'r sgôr bwyntiau wedi'i gapio] yn gyfartal neu'n uwch na'r disgwyliad PYD [safle'r Awdurdod yn gyfartal neu'n uwch na'i safle PYD]. Perfformiad yr awdurdod ar gyfer DPC yn CA3, TL2, y sgôr bwyntiau wedi'i gapio yn CA4 a phresenoldeb yn gyfartal neu'n uwch na'r disgwyliad PYD. Cynnydd yn nifer yr ysgolion yn yr hanner uchaf ym mhob cyfnod allweddol, y lefelau pwnc disgwyliedig a'r lefelau disgwyliedig+1 yn CA3 a TL2+, TL2, TL1 a'r sgôr bwyntiau wedi'i gapio yn CA4.
<p>Codi safonau diwedd cyfnod allweddol</p> <ul style="list-style-type: none"> Ymweliadau'n cael eu targedu at ysgolion sydd wedi bod yn y chwarter isaf am y ddwy flynedd ddiwethaf neu fwy a sicrhau bod cynllun gweithredu clir ar gyfer gwella. Sicrhau bod Corff Llywodraethu'r ysgolion hyn yn ymwybodol o'r angen am welliant, cynnwys y cynllun gweithredu a bod â rhaglen fonitro addas yn ei lle. [Gweler yr adran ar Gytundeb Partneriaeth]. Cyflwyno proses ddwysáu gadarn i herio ysgolion nad ydynt yn gwneud cynnydd digonol. Gwneud defnydd o Benaethiaid 'ymgynghorol' i gefnogi ysgolion unigol 	EVJ [u] GTR [c]	10/12	9/14	CLG diwygiedig gyda Cynnal.	<ul style="list-style-type: none"> Cynlluniau gweithredu wedi eu cytuno, eu cymeradwyo a'u cefnogi gan y Llywodraethwyr, a thystiolaeth eu bod yn cael effaith gadarnhaol ar safonau mewn ysgolion unigol. Cyrrff Llywodraethu'r ysgolion hyn yn ymwybodol o'r agweddau y mae angen mynd i'r afael â hwy i sicrhau'r gwelliant angenrheidiol a dealltwriaeth glir o'r camau a gymerir gan yr Awdurdod os na fydd perfformiad yn gwella. Proses esgynnol glir yn bodoli i ddelio ag enghreifftiau lle bwriedir herio'r cynnydd a wnaed gan ysgolion unigol. Perfformiad ar y lefel ddisgwyliedig+1 ym mhob cyfnod allweddol, safle'r Awdurdod yn gyfartal neu'n uwch na'i safle PYD. Cynnydd yn yr her, ar draws yr ysgolion cynradd, i ddisgyblion mwy abl a thalentog.
<p>Sicrhau bod dysgwyr mwy galluog a thalentog yn cyrraedd lefelau uwch.</p> <ul style="list-style-type: none"> Sicrhau bod gan bob ysgol bolisiau a gweithdrefnau eglur yn eu lle i adnabod, herio a monitro cynnydd dysgwyr mwy galluog a thalentog. Datblygu deunyddiau cwricwlwm enghreifftiol i'w defnyddio gan ysgolion cynradd gyda dysgwyr mwy galluog a thalentog. 	<p>GTR/EVJ</p> <p>GTE</p>	9/12	11/12	Cynnal – deunyddiau enghreifftiol.	<ul style="list-style-type: none"> Perfformiad ar y lefel ddisgwyliedig+1 ym mhob cyfnod allweddol, safle'r Awdurdod yn gyfartal neu'n uwch na'i safle PYD. Cynnydd yn yr her, ar draws yr ysgolion cynradd, i ddisgyblion mwy abl a thalentog.
Gwella prosesau cymedrolol diwedd y Cyfnod Sylfaen a CA2					

ATODIAD 1 - Sgriwtini Corfforaethol Atodiad 1 PIAP Draft 300912 Cymraeg

<ul style="list-style-type: none"> o Adolygu prosesau er mwyn safoni asesiadau diwedd y Cyfnod Sylfaen a CA2. o Penaethiaid i sicrhau bod gan bob ysgol gynradd drefniadau cadarn yn eu lle ar gyfer safoni mewnol asesiadau diwedd cyfnod allweddol. o Yr Awdurdod i sicrhau bod pob ysgol yn cymryd rhan mewn gweithdrefnau safoni'r Sir a gweithredu'r safonau'n gyson. 	GTR	11/12	2/13		<ul style="list-style-type: none"> o Perfformiad diwedd y Cyfnod Sylfaen a CA2 [lefel ddisgwyliedig a lefel ddisgwyliedig+1] yn gyfartal neu'n uwch na'r disgwyliad PYD. [Safle'r Awdurdod yn gyfartal neu'n uwch na'i safle PYD]. o Gwell dealltwriaeth o'r disgwyliadau ar draws yr ysgolion cynradd a gwell cysondeb asesu.
<p>Gwella safonau llythrennedd gweithrediadol erbyn diwedd CA2</p> <ul style="list-style-type: none"> o Adolygu strategaeth Llythrennedd yr Awdurdod i gymryd ystyriaeth o'r strategaeth Llythrennedd Cenedlaethol. Cyflwyno strategaeth Llythrennedd yr Awdurdod i Benaethiaid. o Sicrhau bod Penaethiaid cynradd ac uwchradd yn deall y strategaeth ac yn derbyn y cyfrifoldeb dros ddatblygu a gweithredu strategaeth ysgol gyfan. <p>Darllen</p> <ul style="list-style-type: none"> o Casglu a dadansoddi data profion darllen a rhannu canfyddiadau gyda Phenaethiaid cynradd ac uwchradd. o Sicrhau bod gan bob ysgol gynradd gynllun clir yn ei le i wneud defnydd effeithiol o ddata oed darllen a gwybodaeth o arfer effeithiol o wella safonau darllen. Bydd angen i hyn gynnwys hyfforddiant i athrawon ar addysgu darllen, arweiniad ar ddatblygu darllen ar draws y cwricwlwm, hyfforddiant ar gyfer cymorthyddion dysgu i gefnogi darllen a'r defnydd effeithiol o raglenni ymyrryd a dal i fyny ar lefel ysgol unigol. o Sicrhau bod gan bob ysgol uwchradd gynllun clir ar gyfer gwella safonau darllen. Bydd angen i hwnnw gynnwys y defnydd o ddata ar gyfer targedu grwpiau o ddisgyblion, strategaethau cefnogi ac ymyrryd a datblygu darllen ar draws y cwricwlwm. <p>Ysgrifennu</p> <ul style="list-style-type: none"> o Datblygu cynllun gweithredu manwl i wella safonau ysgrifennu yn CA2 a CA3. Rhannu'r cynnwys gyda Phenaethiaid Cynradd ac Uwchradd. o Sicrhau bod gan bob ysgol gynradd gynllun manwl ar gyfer gwella safonau ysgrifennu, yn arbennig ysgrifennu estynedig. o Sicrhau bod gan bob ysgol uwchradd gynllun manwl i wella safonau ysgrifennu, yn arbennig ysgrifennu estynedig. <p>Addysgu a dysgu</p> <ul style="list-style-type: none"> o Sicrhau bod gan bob ysgol gymuned ddysgu broffesiynol [PLC] wedi ei chysylltu â datblygu llythrennedd. 	EVJ [u] GTR [c]	6/12	6/12		
<ul style="list-style-type: none"> o Casglu a dadansoddi data profion darllen a rhannu canfyddiadau gyda Phenaethiaid cynradd ac uwchradd. o Sicrhau bod gan bob ysgol gynradd gynllun clir yn ei le i wneud defnydd effeithiol o ddata oed darllen a gwybodaeth o arfer effeithiol o wella safonau darllen. Bydd angen i hyn gynnwys hyfforddiant i athrawon ar addysgu darllen, arweiniad ar ddatblygu darllen ar draws y cwricwlwm, hyfforddiant ar gyfer cymorthyddion dysgu i gefnogi darllen a'r defnydd effeithiol o raglenni ymyrryd a dal i fyny ar lefel ysgol unigol. o Sicrhau bod gan bob ysgol uwchradd gynllun clir ar gyfer gwella safonau darllen. Bydd angen i hwnnw gynnwys y defnydd o ddata ar gyfer targedu grwpiau o ddisgyblion, strategaethau cefnogi ac ymyrryd a datblygu darllen ar draws y cwricwlwm. <p>Ysgrifennu</p> <ul style="list-style-type: none"> o Datblygu cynllun gweithredu manwl i wella safonau ysgrifennu yn CA2 a CA3. Rhannu'r cynnwys gyda Phenaethiaid Cynradd ac Uwchradd. o Sicrhau bod gan bob ysgol gynradd gynllun manwl ar gyfer gwella safonau ysgrifennu, yn arbennig ysgrifennu estynedig. o Sicrhau bod gan bob ysgol uwchradd gynllun manwl i wella safonau ysgrifennu, yn arbennig ysgrifennu estynedig. <p>Addysgu a dysgu</p> <ul style="list-style-type: none"> o Sicrhau bod gan bob ysgol gymuned ddysgu broffesiynol [PLC] wedi ei chysylltu â datblygu llythrennedd. 	EVJ [u] GTR [c]	6/12 9/12	12/12 12/12	Cynnal – dadansoddiad o ddata, arweiniad ar ddatblygu darllen. Hybu'r CauDP.	<ul style="list-style-type: none"> o Pob ysgol gynradd gyda chynllun clir i wella safonau darllen. o Lleihad yn nifer y disgyblion [i 19% Saesneg; 22% Cymraeg] gydag oedran darllen llai na'u hoedran darllen gweithrediadol. o Safonau darllen, yn nhermau asesiadau diwedd cyfnod allweddol yn gyfartal neu'n uwch na'r disgwyliad PYD.
<ul style="list-style-type: none"> o Datblygu cynllun gweithredu manwl i wella safonau ysgrifennu yn CA2 a CA3. Rhannu'r cynnwys gyda Phenaethiaid Cynradd ac Uwchradd. o Sicrhau bod gan bob ysgol gynradd gynllun manwl ar gyfer gwella safonau ysgrifennu, yn arbennig ysgrifennu estynedig. o Sicrhau bod gan bob ysgol uwchradd gynllun manwl i wella safonau ysgrifennu, yn arbennig ysgrifennu estynedig. <p>Addysgu a dysgu</p> <ul style="list-style-type: none"> o Sicrhau bod gan bob ysgol gymuned ddysgu broffesiynol [PLC] wedi ei chysylltu â datblygu llythrennedd. 	EVJ [u] GTR [c]	9/12 12/12 12/12	11/12 3/13 3/13	Canllawiau adolygedig Cynnal.	<ul style="list-style-type: none"> o Pob ysgol gynradd gyda chynllun clir i wella safonau ysgrifennu. o Safonau ysgrifennu, yn nhermau asesiadau diwedd cyfnod allweddol, yn gyfartal neu'n uwch na'r disgwyliad PYD.
<ul style="list-style-type: none"> o Sicrhau bod gan bob ysgol gymuned ddysgu broffesiynol [PLC] wedi ei chysylltu â datblygu llythrennedd. 	GTR/EVJ	9/12	12/12		
<p>Arfarnu ansawdd arweinyddiaeth a rheolaeth</p> <ul style="list-style-type: none"> o Gweithredu arweiniad y Consortiwm ar gyfer arfarnu ansawdd yr arweinyddiaeth a'r rheolaeth [gan ddefnyddio arbenigedd o ALL eraill GC] a chysylltu'r deilliannau â'r Proffil Ysgol electronig. o Yr Awdurdod i sicrhau bod cefnogaeth a ddarperir ar gyfer rheolwyr canol, dirprwyon a phenaethiaid yn cael effaith uniongyrchol ar ansawdd arweinyddiaeth e.e. hunan-arfarniad sy'n effeithio'n gadarnhaol ar safonau. o Datblygu proffil data ysgolion fel y gall ysgolion ac arweinwyr gael eu herio'n effeithiol. 	GTR EVJ	9/12	11/12	Cefnogaeth y Consortiwm i gwblhau canllawiau.	<ul style="list-style-type: none"> o Dealltwriaeth glir gan Benaethiaid o asesiad yr Awdurdod o ansawdd arweinyddiaeth a rheolaeth yr ysgol. o Pryderon yr Awdurdod mewn perthynas ag ansawdd arweinyddiaeth ysgolion unigol cyn cael ei rannu gyda'r Corff Llywodraethu a'r cynllun gweithredu dilynol yn arwain at welliant. o Arfarniad mewnol ac allanol o lwyddiant rhaglenni cefnogi arweinyddiaeth yn cael effaith gadarnhaol ar ansawdd arweinyddiaeth. o Ansawdd cyffredinol hunan-arfarnu yn y cynradd yn gwella.
<ul style="list-style-type: none"> o Gweithredu'r adran briodol ar reolaeth ariannol ym matrices y Consortiwm i 	DGJ	9/12	12/12		<ul style="list-style-type: none"> o Penaethiaid a Chyrff Llywodraethu ysgolion unigol yn ymwybodol o werthusiad yr Awdurdod o ansawdd rheolaeth ariannol yr ysgol o gymharu ag ysgolion eraill o Gwelliannau yn ansawdd rheolaeth ariannol mewn ysgolion unigol.
<p>Ansawdd rheolaeth ariannol</p> <ul style="list-style-type: none"> o Adolygu arweiniad yr Awdurdod ar gysylltu niferoedd disgyblion amcanol, ystyriaethau cyllideb y Cyngor, arian wrth gefn ysgolion yn y cynllun datblygu ysgol [CDY]. o Sicrhau bod ansawdd rheolaeth ariannol yn cael ei gynnwys yn eitem mewn ymweliadau gwella ysgolion ac yn cyfrannu at y penderfyniad ar ansawdd cyffredinol y ddarpariaeth a'i gynnwys ym mhroffil yr ysgol. 	GTR/EVJ GTR/EVJ	9/12 9/12	11/12 11/12	Cefnogaeth y Consortiwm	

ATODIAD 1 - Sgrwtini Corfforaethol Atodiad 1 PIAP Draft 300912 Cymraeg

<p>arfarnu Arweinyddiaeth a Rheolaeth.</p> <p>Arfer Dda mewn ALI eraill</p> <ul style="list-style-type: none"> o Sicrhau bod arfer yr Awdurdod yn cael ei alinio â'r arfer orau o fewn y Consortiwm a thu draw mewn perthynas â <ul style="list-style-type: none"> ▪ y defnydd o ddata perfformiad i herio ysgolion, ▪ arfarnu ansawdd yr arweinyddiaeth a'r rheolaeth a ▪ system gyffredin ar gyfer proffilio ysgolion. <p>Bydd hyn yn caniatáu i Ynys Môn dynnu ar yr arfer dda drwy'r Consortiwm a thu hwnt.</p>	WGJ	9/12 12/12 12/12	3/13 3/13 3/13	Cefnogaeth y Consortiwm.	<ul style="list-style-type: none"> o Gwell cysondeb ar draws ysgolion cynradd ac uwchradd wrth ddefnyddio data perfformiad i adnabod cryfderau a meysydd i'w gwella. o Dealltwriaeth glir o'r agweddau arweinyddiaeth a rheolaeth sydd angen eu gwella mewn ysgolion sy'n destun pryder.
<p>Swyddogaeth Cyrff Llywodraethu ysgolion</p> <ul style="list-style-type: none"> o Sicrhau fod cyrff llywodraethu yn cyflawni eu cyfrifoldebau statudol mewn perthynas â gweithredu fel cyfaill beirniadol drwy herio Penaethiaid a sicrhau atebolrwydd ar gyfer y safonau a gyflawnwyd. 	MWO	7/12	3/13	CLG diwygiedig gyda Cynnal.	<ul style="list-style-type: none"> o Hyfforddiant Llywodraethwyr yn arwain at welliant clir yn swyddogaeth y Llywodraethwyr fel cyfeillion beirniadol. o Lleihad yn nifer yr adroddiadau arolygiad sy'n nodi diffygion yn swyddogaeth herio y Corff Llywodraethu.
<p>Swyddogaeth Craffu Addysg</p> <ul style="list-style-type: none"> o Datblygu swyddogaeth Craffu Addysg mewn perthynas ag 'ysgolion sy'n peri pryder'. Sefydlu trefniadau effeithiol i gynnwys y Pwyllgor Craffu a'r Comisiynydd Addysg i adolygu cynnydd ysgolion sydd angen cefnogaeth a monitro ffocysedig ac ysgolion sydd angen cefnogaeth sylweddol ac mewn penderfynu ar lefel gweithgaredd dilynol, i gynnwys y defnydd o weithdrefnau ymyryd ffurfiol. 	WGJ	9/12	7/13	Cefnogaeth gorfforaethol.	<ul style="list-style-type: none"> o Aelodau'r Pwyllgor Craffu yn ymwneud yn llawn ag adolygu cynnydd ysgolion sydd angen cefnogaeth a monitro ffocysedig ac ysgolion sydd angen cefnogaeth sylweddol. o Aelodau o'r Pwyllgor Craffu yn ymwneud yn llawn â'r penderfyniad i ymyrryd yn ffurfiol mewn ysgol. o Herio miniocach yn arwain at welliant clir yng Nghategori Cytundeb Partneriaeth ysgolion unigol sy'n destun pryder [symud o goch i oren, oren i felyn].
<p>Adroddiad blynyddol ar berfformiad i Aelodau Etholedig</p> <ul style="list-style-type: none"> o Defnyddio gwybodaeth feincnodi a pherfformiad cymharol am ALL eraill wrth grynhoi perfformiad ar lefel ALL. o Sicrhau bod aelodau'r Pwyllgor Craffu yn gwbl ymwybodol o'r meysydd perfformiad sy'n gryfder a'r rhai sydd angen eu gwella. 	WGJ	9/12	12/12	Fformat adolygedig ar gyfer yr adroddiad blynyddol.	<ul style="list-style-type: none"> o Aelodau'r Pwyllgor Craffu yn gwbl ymwybodol o'r cryfderau a'r meysydd sydd angen sylw ac yn defnyddio'r wybodaeth yn eu swyddogaeth fel Llywodraethwyr i herio perfformiad ysgolion unigol.
<p>Achredu mewn lleoliadau anffurfiol</p> <ul style="list-style-type: none"> o Cynnydd yn nifer achrediadau mewn lleoliadau anffurfiol drwy roi sylw i'r materion a ganlyn. <ul style="list-style-type: none"> ▪ Gosod targedau achredu heriol ar gyfer pob Clwb Ieuenctid gyda staff rhan-amser ym Mai-Gorffennaf 2012. Gweithwyr Datblygu Ardal ac Arweinyddion Ardal i fonitro perfformiad yn erbyn targedau. ▪ Diweddarar cynllun achredu'r Gwasanaeth Ieuenctid a'i gyflwyno i'r Pwyllgor Craffu. ▪ Datblygu'r Gwasanaeth Ieuenctid fel canolfan gyflwyno ar gyfer Agored Cymru. ▪ Ailsefydlu gwobr Dug Caeredin yn ardal Caergybi ac mewn dwy ganolfan arall. ▪ Cytuno ar dargedau ar gyfer Gweithwyr Datblygu Ardal ac Arweinyddion Ardal mewn perthynas ag achredu drwy'r Brifysgol Plant a Phobl ifanc. 	EW	9/12	8/14		<ul style="list-style-type: none"> o Cynyddu nifer y clybiau sy'n cynnig achrediadau i 25 erbyn Mai 2013. o Cynyddu nifer yr achrediadau (cenedlaethol a lleol) i 700 erbyn Medi 2013. o Sicrhau bod pobl ifanc ym mhob ardal Ysgol Uwchradd yn gallu cael mynediad i gynllun Gwobr Dug Caeredin erbyn Mawrth 2014.
<p>Cefnogaeth ehangach i ddisgyblion unigol</p> <ul style="list-style-type: none"> o Parhau gyda strategaethau presennol i gynnal perfformiad da presennol mewn perthynas â % y disgyblion sy'n gadael addysg lawn amser heb unrhyw gymwysterau adnabyddedig, % NEET a % sy'n parhau mewn addysg lawn amser. 	LIJ	7/12	8/14		<ul style="list-style-type: none"> o Perfformiad ym mhob un o'r dangosyddion allweddol yn gyfartal neu'n uwch na'r disgwyliad ranc PYD.
<p>Capasiti Gwella Ysgolion</p> <ul style="list-style-type: none"> o Cynyddu'r capasiti ar gyfer gwella ysgolion o fewn y gyfarwyddiaeth drwy benodi swyddog ar y lefel briodol i arwain ar bob agwedd ar berfformiad 	WGJ	9/12	8/14	Cyllid – c. £80.000 [Cytundeb 3 blynedd yn y	<ul style="list-style-type: none"> o Capasiti ychwanegol i arwain ar wella ysgolion a sefydlu systemau a gweithdrefnau priodol wedi'u sefydlu i gomisiynu

ATODIAD 1 - Sgriwtini Corfforaethol Atodiad 1 PIAP Draft 300912 Cymraeg

ysgol. o Ailstrwythuro'r gyfarwyddiaeth i gwrdd â gofynion Dysgu Gydol Oes, y pwyslais cynyddol ar wasanaethau difwlch a'r flaenoriaeth i safonau a chyflawniad.	WGJ	3/14	Ile cyntaf]	gwasanaethau o Wasanaeth Rhanbarthol Gogledd Cymru.
---	-----	------	-------------	---

Gwelliant disgwyliedig	<ol style="list-style-type: none"> 1. Perfformiad yr Awdurdod mewn dangosyddion allweddol ym mhob cyfnod allweddol yn cyafteb neu'n uwch na'r disgwyliad PYD [fel y nodwyd yn y matrices perfformiad]. 2. Perfformiad DPC yn CA3 a TL2+ a'r sgôr bwyntiau wedi'i gapio yn CA4 yn cyfateb neu yn uwch na model ystadegol LLC [fel y nodwyd yn y matrices perfformiad]. 3. Mwy na hanner yr ysgolion yn rhan uchaf dosbarthiad PYD yn y dangosyddion allweddol ym mhob cyfnod allweddol a chynnydd yn y nifer yn y chwarter uchaf. 4. Dim un ysgol angen gwelliant sylweddol neu fesurau arbennig a lleihad yn y nifer a nodwyd fel rhai angen eu monitro gan Estyn 5. Lleihad yn nifer y disgyblion nad ydynt yn cyflawni llythrennedd gweithrediadol ar ddiwedd CA2 [19% yn Saesneg a 22% yn y Gymraeg erbyn 2013].
------------------------	--

Rhaglen fonitro Dyddiad	Agwedd CGOA yr adroddir ami	Gwybodaeth ar gyfer craffu	Swyddog
9/12	Strategaeth Llythrennedd diwygiedig yr Awdurdod	o Sicrhau bod disgwyliadau'n glir a bod ysgolion yn deall yr hyn a ddisgwylir.	GTR
9/12	Cytundeb Partneriaeth diwygiedig	<ul style="list-style-type: none"> o Sicrhau bod disgwyliadau gwella a osodir ar ysgolion yn glir. o Penaethiaid a Chyrff Llywodraethu yn derbyn eu cyfrifoldeb mewn perthynas â gwella ysgolion ac yn ymwybodol o'r camau a gymerir os yw nad yw perfformiad ysgolion sy'n destun pryder yn gwella. o Pennaeth a Chorff Llywodraethu pob ysgol unigol yn ymwybodol o gategori Cytundeb Partneriaeth yr ysgol o gymharu ag ysgolion eraill. o Cefnogaeth ac ymyriad yn arwain at welliant clir yng nghategori Cytundeb Partneriaeth ysgolion unigol sy'n destun pryder [symud o goch i oren, oren i felyn]. 	WGJ
11/12	Targedau a osodir gan ysgolion cynradd ac uwchradd.	<ul style="list-style-type: none"> o Enghreifftiau lle byddai'r targed yn gosod yr ysgol yn y chwarter isaf PYD am y drydedd flwyddyn yn olynol. o Targedau ysgol uwchradd ar gyfer DPC yn CA3, TL2+, sgôr pwyntiau wedi'i gapio a phresenoldeb yn cyfateb neu'n uwch na disgwyliadau model ystadegol LIC. o Mwy na hanner yr ysgolion yn hanner uchaf y dosbarthiad PYD ym mhob cyfnod allweddol. 	GTR
11/12	Gweithdrefnau ysgol i herio dysgwyr mwy galluog a thalentog.	<ul style="list-style-type: none"> o Nifer yr ysgolion gyda pholisïau ac arferion clir ar gyfer herio dysgwyr mwy galluog a thalentog. o % y disgyblion sy'n cyflawni'r lefelau uwch ym mhob cyfnod allweddol. o Ansawdd y deunyddiau cwricwlwm enghreifftiol 	GTR
11/12	Cynllun Datblygu Achrediaidau'r Gwasanaeth Ieuenctid.	<ul style="list-style-type: none"> o Ansawdd cyffredinol y Cynllun. o Y targedau a osodwyd ar lefel Clwb unigol ac ar gyfer y Gwasanaeth Ieuenctid yn ei gyfanrwydd 	EW
12/12	Ysgolion a fu yn y chwarter isaf dros y ddwy flynedd ddiwethaf.	<ul style="list-style-type: none"> o Pob ysgol yn y chwarter isaf dros y ddwy flynedd ddiwethaf gyda chynllun gweithredu clir ar gyfer gwella. o Ymwybyddiaeth llywodraethwyr o'r angen i wella. o Llywodraethwyr gyda chynllun manwl i fonitro gweithrediad y cynllun gwella. 	GTR
12/12	Cynlluniau darllen yr ysgol.	o Nifer yr ysgolion gyda strategaethau clir ar gyfer gwella safonau darllen.	GTR
12/12 a 3/13	Cefnogaeth cytundeb Partneriaeth a chategoriâu ymyriad.	<ul style="list-style-type: none"> o Craffu ar nifer yr ysgolion yn y gwahanol gategoriâu ac ansawdd y cynlluniau gwella ar gyfer ysgolion sydd angen cefnogi a monitro ffocysedig ac sydd angen cefnogaeth sylweddol. o Nifer yr ysgolion sy'n dangos gwelliant. 	WGJ
12/12	Gweithredu arweiniad y Consortiwm ar gyfer arfarnu ansawdd arweinyddiaeth a rheolaeth	<ul style="list-style-type: none"> o Nifer yr ysgolion yn y gwahanol gategoriâu ansawdd arweinyddiaeth ysgol o Eglurhad bod pryderon yr Awdurdod ynghylch ansawdd arweinyddiaeth ysgolion unigol wedi cael ei rannu gyda'r Penaethiaid a Chyrff Llywodraethu unigol a bod cynllun gweithredu clir i sicrhau gwelliant. 	GTR
1/13	Prosesau adolygedig ar gyfer cymedroli asesiadau diwedd y Cyfnod Sylfaen a CA2 .	<ul style="list-style-type: none"> o Manyllder prosesau adolygedig ar gyfer safoni. o Ymateb ysgolion unigol i'r gefnogaeth a'r arweiniad a ygnir. 	GTR
3/13	Cynlluniau ysgolion ar gyfer gwella safonau ysgrifennu.	o Nifer yr ysgolion gyda strategaethau clir ar gyfer gwella safonau ysgrifennu.	GTR/EVJ
4/13	Nifer y bobl ifanc sy'n ennill achrediad drwy'r Gwasanaeth Ieuenctid.	<ul style="list-style-type: none"> o Perfformiad Clybiau Ieuenctid unigol mewn cymhariaeth â'r targedau a osodwyd. o Perfformiad cyffredinol y Gwasanaeth Ieuenctid. o Adroddiad Archwiliad i Uned Ddata Llywodraeth Cymru ac adroddiad ar Gytundeb Deilliant a Chynllun Busnes i Uned Rheoli Perfformiad y Cyngor. 	LJJ
7/13	Y gefnogaeth a ddarperir ar gyfer rheolwyr canol, dirprwyon a Phenaethiaid i wella ansawdd arweinyddiaeth a hunanwerthuso.	o Craffu ar enghreifftiau er mwyn arfarnu effaith y gefnogaeth ar arweinyddiaeth ar bob lefel mewn ysgolion.	GTR

ATODIAD 1 - Sgriwtini Corfforaethol Atodiad 1 PIAP Draft 300912 Cymraeg

Agwedd i gael sylw

A2. Cynllunio'n fwy effeithiol gyda'r gweithwyr proffesiynol perthnasol i wella cyfraddau presenoldeb ysgolion.

Swyddog â chyfrifoldeb

GP

Pwyntiau gweithredu	Swyddog Arweiniol	Graddfa amser		Adnoddau/ Cefnogaeth	Deiliant
		Dechrau	Diwedd		
<p>Strategaeth gynhwysiad</p> <ul style="list-style-type: none"> Adolygu strategaeth gynhwysiad yr Awdurdod a rhannu'r cynnwys gydag ysgolion. Y strategaeth i gynnwys <ul style="list-style-type: none"> arweiniad manwl i ysgolion; arweiniad manwl i staff yr awdurdod; defnydd o wybodaeth i fonitro perfformiad; arweiniad ar gytuno targedau gydag ysgolion; defnydd o rym i sicrhau cefnogaeth rienni; swyddogaeth partneriaid, yn arbennig y Gwasanaeth Ieuencid a'r Gwasanaethau Cymdeithasol mewn perthynas â gwella presenoldeb a lleihau nifer y gwaharddiadau cyfnod penodol Sicrhau bod arferion da ar lefel ysgol mewn perthynas ag ymwneud â rhieni, swyddogaeth y Swyddog Lles Addysg, gwaharddiadau mewnol, defnyddio staff cynhwysiad yr ysgol yn cael ei rannu rhwng ysgolion, staff yr awdurdod a'r Bartneriaeth Plant a Phobl Ifanc. 	JM	09/12	07/13		<ul style="list-style-type: none"> Cytundeb ar lefel ysgolion, awdurdod a'r Bartneriaeth Plant a Phobl Ifanc mewn perthynas â'r gweithdrefnau allweddol i'w dilyn i wella presenoldeb. Graddfeydd presenoldeb gwell yn y sectorau cynradd ac uwchradd (gweler isod). Lleihad mewn gwaharddiadau parhaol a thymor penodol (gweler isod)
<p>Gwella presenoldeb – swyddogaethau a chyfrifoldebau</p> <ul style="list-style-type: none"> Crisialu swyddogaethau, cyfrifoldebau a disgwyliadau staff ysgol, Llywodraethwyr a staff Awdurdod i wella presenoldeb megis polisïau, ymateb diwrnod cyntaf, darparu data presenoldeb i'r ALL, swyddogaeth y Swyddogion Lles Addysg, delio gydag absenoldeb parhaus. Darparu arweiniad clir i Lywodraethwyr mewn perthynas â'u swyddogaeth mewn monitro ac ymateb i faterion cysylltiedig â phresenoldeb. Sicrhau bod y SLIA yn rhoi blaenoriaeth i sicrhau presenoldeb disgyblion unigol. Sicrhau bod y grŵp Cynhwysiad Uwchradd yn cymryd cyfrifoldeb strategol ar gyfer gwella presenoldeb ac y rhennir yr arfer dda mewn ysgolion unigol. Sicrhau bod rheoli perfformiad SLIA yn adlewyrchu'r flaenoriaeth a roddir i wella presenoldeb. 	JM JM JM GP GP/JM	09/12 09/12 07/12 09/12 09/12	11/12 11/12 8/14 8/14 07/13	Cynnydd yn nifer y SLIA clla [1 SLIA ar gyfer pob dalgylch – c £40k].	<ul style="list-style-type: none"> Eglurder mewn perthynas â swyddogaethau, cyfrifoldebau a disgwyliadau ysgolion, SLLA a swyddogion ALL mewn perthynas â gwella presenoldeb. Llywodraethwyr yn ymwybodol o'u swyddogaeth mewn perthynas â herio presenoldeb. SLIA yn deall eu swyddogaeth a'r flaenoriaeth i'w rhoi i wella presenoldeb disgyblion unigol. Dull cyson tuag at wella presenoldeb ymhlith y tîm SLIA – pob aelod o'r staff yn cyflwyno gwasanaeth rhagweithiol o ansawdd uchel. SLIA unigol yn ymwybodol o'u cyfraniad disgwyliedig tuag at gyflawni targed yr Awdurdod.
<p>Gwella presenoldeb – defnyddio data</p> <ul style="list-style-type: none"> Cytuno ar dargedau presenoldeb heriol ar gyfer pob ysgol gynradd ac uwchradd mewn perthynas â pherfformiad absoliwt a pherfformiad mewn perthynas â chwarteri PYD. Casglu a dadansoddi gwybodaeth am bresenoldeb o ysgolion ar sail hanner tymor i fonitro perfformiad a thargedu gwaith y SLIA. Sicrhau bod data presenoldeb ar gael ar gyfer ymweliadau tymhorol [cynradd ac uwchradd] i fonitro cynnydd yn erbyn y targedau a osodwyd. Sicrhau bod disgyblion unigol sydd ag arwyddion o bresenoldeb gwael [mewn ysgolion cynradd ac uwchradd] yn cael eu hadnabod a'u cyfeirio'n gyflym. Monitro presenoldeb grwpiau penodol o ddisgyblion yn cynnwys disgyblion ADY a grwpiau bregus. 	JM JM JM JM MR/JM	09/12 09/12 09/12 09/12 09/12	11/12 1/13 1/13 1/13 07/13	Sicrhau bod systemau MIS yn caniatáu mynediad i ddata presenoldeb.	<ul style="list-style-type: none"> Targedau ym mhob ysgol yn cael eu craffu a'u herio Targedau ysgol ar gyfer presenoldeb yn gyfartal neu'n uwch na'r disgwyliad PYD.. Pob ysgol sydd wedi bod yn y chwarter isaf am y ddwy flynedd ddiwethaf gyda chynllun gweithredu clir ar gyfer gwella Lleihad yn nifer rhai sy'n absennol yn barhaus
<p>Gwella presenoldeb - cydweithredu gyda swyddogion proffesiynol eraill</p> <ul style="list-style-type: none"> Sefydlu protocol i sicrhau bod addysg, gwasanaethau cymdeithasol a'r gwasanaeth ieuencid yn gweithio gyda'i gilydd i sicrhau cysondeb mewn 	GP	09/12	11/12	Cefnogaeth o Adrannau Cyngor allweddol eraill	<ul style="list-style-type: none"> Negeseuon a blaenoriaeth gyson mewn perthynas â phresenoldeb yn cael ei darparu gan swyddogion proffesiynol sy'n gweithio gyda

ATODIAD 1 - Sgriwtini Corfforaethol Atodiad 1 PIAP Draft 300912 Cymraeg

perthynas â gwella lefel bresenoldeb disgyblion unigol, yn arbennig mewn perthynas â chydweithio i ddelio ag achosion o absenoldeb parhaus.	JM	09/12	8/14		phlant.
o Monitro presenoldeb grwpiau penodol o ddisgyblion, yn cynnwys grwpiau bregus a rhannu eu canfyddiadau gyda swyddogion proffesiynol perthnasol eraill.	GP	09/12	11/12		o Disgyblion gyda phatrymau gwael o bresenoldeb yn cael eu hadnabod, y wybodaeth yn cael ei rhannu gyda'r asiantaeth gefnogi berthnasol a chamau cytunedig yn cael eu dilyn i wella presenoldeb plant unigol.
o Sicrhau bod staff amlasiantaethol sy'n gweithio gyda phlant a phobl ifanc yn deall pwysigrwydd presenoldeb rheolaidd.	GP	09/12	8/14		o Cytundeb ymhlith yr holl staff sy'n gweithio gyda phlant o'r camau a'r amserlenni angenrheidiol i gael effaith gadarnhaol ar bresenoldeb y disgyblion hynny a gafodd eu hadnabod fel y rhai presennol yn fwyaf rheolaidd.
o Sicrhau y rhennir enghreifftiau unigol o bresenoldeb gwael [<90%] gyda swyddogion proffesiynol eraill sy'n gweithio gydag ysgolion.	WGJ	09/12	8/14		
o Sicrhau bod prosiect TAT yn ymroi i wella presenoldeb yn yr ysgol fel un o'i flaenoriaethau allweddol wrth weithio gyda theuluoedd unigol.	GP	09/12	-		
o Gweithio gyda'r Heddlu i ymgymryd ag ysgubiadau triwantaeth rheolaidd	JM	10/12	8/14		
Gwella nifer y gwaharddiadau tymor penodol	JM	09/12	12/12	Swyddog ymddygiad Uwchradd i weithio gyda disgyblion ac ysgolion	o Dealltwriaeth glir gan ysgolion a staff yr awdurdod mewn perthynas â lefelau/meini prawf goddefgarwch gwaharddiadau.
o Sicrhau cysondeb rhwng ysgolion mewn perthynas â gwaharddiadau tymor penodol a rhai parhaol, e.e. trafodaethau gyda Phenaethiaid Uwchradd a swyddogion cynhwysiad ysgol ynglŷn â'r trothwyon ar gyfer gweithredu sancsiynau mewn achosion unigol a'r strategaethau cefnogaeth ac ymyrraeth llwyddiannus a ddefnyddir mewn ysgolion eraill ym Môn a thu hwnt.	JM	09/12	09/13		o Lleihad yn nifer gwaharddiadau parhaol
o Monitro nifer a dyddiau a gollwyd oherwydd gwaharddiadau tymor penodol a herio ysgolion unigol yn ôl yr angen.					o Lleihad yn nifer gwaharddiadau 5 diwrnod a 6 diwrnod neu fwy islaw'r cyfartaledd Cymreig
Gwella ymddygiad	JM	10/12	02/13	Cefnogaeth Gorfforaethol ynghylch astudiaeth ddichonoldeb ar gyfer PRU a chostau sefydlu posibl.	o Strategaeth ymddygiad diwygiedig wedi ei rhannu ag ysgolion.
o Adolygu strategaeth gefnogi ymddygiad yr Awdurdod i ysgolion. Mae hyn i gynnwys					o Adroddiad dichonoldeb busnes ar gyfer UCD CA3 a CA4 wedi'i ddatblygu.
▪ hyfforddiant/cefnogaeth i ysgolion cynradd/uwchradd ac					
▪ astudiaeth ddichonoldeb mewn perthynas â defnydd posibl o unedau cyfeirio disgyblion [UCD /PRUs] yn CA3 a CA4.					

Gwelliant disgwyliedig

1. Strategaeth gynhwysiad cynhwysfawr wedi ei datblygu a'i deall gan bob cydranddaliwr.
2. Presenoldeb yn y sectorau cynradd ac uwchradd yn gyfartal neu'n uwch na'r disgwyliad ranc PYD.
3. Presenoldeb yn yr holl ysgolion uwchradd yn gyfartal neu'n uwch na'r disgwyliad llinell atchwel PYD.
4. Mwy na hanner yr ysgolion uwchradd yn hanner uchaf y dosbarthiad PYD mewn perthynas â phresenoldeb

Rhaglen fonitro			
Dyddiad	Agwedd CGOA yr adroddir arni	Gwybodaeth i graffu arni	Swyddog
Tymhorol	Statws y strategaeth gynhwysiad - gwaith a gwblhawyd ac ymateb ysgolion a phartneriaid	o Eglurder mewn perthynas â disgwyliadau ac ymateb ysgolion a phartneriaid. Yn y tymor byr, canolbwyntir ar bresenoldeb a gwaharddiadau cyfnod penodol.	JM
Hanner-tymhorol	Graddfeydd presenoldeb a pherfformiad ysgolion unigol ar sail hanner-tymor.	o Craffu ar nifer yr ysgolion sydd un ai uwchlaw neu islaw'r targedau cytunedig a derbyn gwybodaeth ar weithredu adferol.	JM
11/12	Lefelau/meini prawf goddefiad gwaharddiadau a gytunwyd gan y grŵp cynhwysiad uwchradd a chyfranddalwyr eraill.	o Lefelau goddefiad cytunedig yn cael effaith gadarnhaol ar leihau gwaharddiadau (gweler- targedau).	JM
12/12	Ysgolion sydd wedi bod yn y chwarter isaf am y ddwy flynedd ddiwethaf	o Adroddiad ar ysgolion sydd wedi bod yn y chwarter isaf am y ddwy flynedd ddiwethaf yn nodi a oes cynllun gweithredu ar gyfer gwella a bod y Corff Llywodraethu yn ymwybodol o'r angen am wella (presenoldeb).	GP
12/12	Polisi Ymddygiad ar gyfer y Gwasanaeth Ieuenctid .	o Craffu ar gynnwys y Polisi a bod y log hyfforddi yn dangos bod o leiaf un aelod o'r staff o bob clwb wedi mynychu hyfforddiant ar bolisi ac ar reoli ymddygiad heriol.	EW
Hanner-tymhorol	G raddfeydd presenoldeb disgyblion ADY ar lefel awdurdod ac ysgol unigol - i'r Tîm Rheoli Addysg ar sail fisol	o Cymharu presenoldeb disgyblion ADY, ar lefel awdurdod ac ysgol unigol gyda pherfformiad yr Awdurdod a Chymru gyfan mewn blynyddoedd blaenorol.	MR
Hanner-tymhorol	Gwaharddiadau parhaol a thymor penodol ar sail fisol .	o Rhannu gwybodaeth gydag ysgolion am drothwyon a sancsiynau a gytunwyd ar gyfer achosion unigol a strategaethau cefnogaeth ac ymyrraeth llwyddiannus a weithredwyd yn lleol a thu hwnt. o Craffu a yw strategaethau, arweiniad a lefelau goddefiad cytunedig yn cael yr effaith a ddymunir mewn ysgolion unigol ai peidio.	JM

ATODIAD 1 - Sgriwtini Corfforaethol Atodiad 1 PIAP Draft 300912 Cymraeg

Agwedd i gael sylw A4. Cynllunio effeithlonrwydd gwell wrth ddyrannu adnoddau ar gyfer y Gwasanaeth Dysgu Gydol Oes

Swyddog sy'n gyfrifol GP

Pwyntiau Gweithredu	Swyddog Arweiniol	Graddfa Amser		Adnoddau/ Cefnogaeth	Deiliant
		Dechrau	Gorffen		
Rhaglen foderneiddio ysgolion o Cynyddu cyflymder y rhaglen foderneiddio ysgolion (gweler argymhelliad A6).	GP/EB				
Gorwariant yn y gyllideb integreiddio o Parhau i fonitro gwariant y gyllideb integreiddio gynradd a gweithredu i leihau gwariant [nifer y cymorthyddion ysgol] os oes arwyddion bydd y gyllideb yn gorwario ar ddiwedd y flwyddyn ariannol 2012-13. o Delio â'r gorwario ar y gyllideb uwchradd drwy gwblhau'r lleihad yng ngweithlu cymorthyddion uwchradd a defnyddio'r rhagamcan diwedd blwyddyn i lywio unrhyw weithredu pellach.	MR MR	9/12 7/12	3/13 12/12	Cefnogaeth barhaus gan AD a swyddogion Cyllid	o Gwariant Cynradd i aros o fewn y gyllideb ar ddiwedd y flwyddyn ariannol 12/13 (fel yn 11/12). o Gorwariant yng nghyllideb uwchradd 2012-13 wedi ei leihau a chynllun clir yn bodoli i adnabod unrhyw fesurau angenrheidiol i resymoli'r gweithlu ymhellach er mwyn sicrhau fod gwariant 2013-14 yn aros o fewn y gyllideb.
Rheolaeth ariannol ysgolion o Adolygu canllawiau ar gyfer ysgolion i ddangos yn glir yn eu cynlluniau datblygu ysgol [CDY] sut y defnyddir incwm ac arian wrth gefn er budd dysgwyr y presennol a'r dyfodol. o Sicrhau bod gan ysgolion sydd â diffygion cyllidebol gynllun adfer cadarn, wedi ei gytuno gyda'r Pennaeth Cyllid, i fynd i'r afael â hynny. Y strategaeth i'w chytuno'n ysgrifenedig gyda'r ysgol o Ansawdd rheolaeth ariannol mewn ysgol i gael ei fesur a'i gynnwys yn rhan o broffil data'r ysgol [gweler argymhelliad 1].	GP GP GP	6/12 9/12 9/12	11/12 11/12 1/13	Cefnogaeth barhaus gan Adnoddau Dynol a swyddogion Cyllid I'w gytuno gyda'r Pennaeth Cyllid	o Ysgolion gyda balansau o >£25,000 neu >£5% o ddyraniad yn cael eu herio ar eu cynlluniau arfaethedig ar gyfer defnyddio arian wrth gefn. o Nifer yr ysgolion gyda chyllidebau diffygiol wedi lleihau fel bod yr ALL yn cymharu'n ffafriol gydag awdurdodau eraill. o Pob ysgol gyda chyllidebau diffygiol i fod â chynlluniau adfer cadarn, wedi eu cymeradwyo gan Gyllid ac Addysg. o Llywodraethwyr yn ymwobodol o unrhyw ddiffygion rheolaeth ariannol mewn ysgolion unigol.
Cyllido lleoliadau nas cynhelir o Dadansoddi lleoliadau ar draws yr awdurdod a chysylltu â nifer y plant ac ansawdd y ddarpariaeth. Adnabod ardaloedd heb unrhyw ddarpariaeth, lleoliadau gyda niferoedd isel a lleoliadau a adnabuwyd fel rhai gyda safonau digonol, a gweithredu'n briodol. o Trafod dadansoddiad o ganfyddiadau gyda Grŵp Monitro Blynnydoedd Cynnar i adnabod lleoliadau unigol o bryder a chytuno ar y gweithredu sy'n ofynnol.	DGJ	9/12	1/13	Ansawdd yr wybodaeth ar gyfer Tîm y Blynnydoedd Cynnar	o Ystyriaethau sicrhau ansawdd i gael eu mireinio a lleoliadau nas cynhelir i gael eu hysbysu (ymlaen llaw) cyn dyrannu arian yn 13/14. o Tystiolaeth eglur bod ystyriaethau sicrhau ansawdd yn dylanwadu ar ddyrannu arian yn 13/14.
Rheoli adnoddau ADY o Datblygu cynllun strategol manwl ar gyfer ADY yn seiliedig ar arolwg cyfnodol o ddarpariaeth ar gyfer pob categori o AAA o'r blynnydoedd cynnar hyd at ôl-16. o Llunio map llwybr eglur i ddirprwyo arian AAA yn y sectorau cynradd ac uwchradd. Dylai'r map dalu sylw dyledus i eglurder meini prawf ar gyfer dosbarthu arian sydd ar gael, gwneud defnydd llawn o ddangosyddion lefel angen [e.e. data CYBLD / PLASC] ac amlinellu sut y bydd y defnydd o arian a ddirprwywyd yn cael ei fonitro.	MR MR	9/12 9/12	11/12 3/13		o Cynllun strategol ADY cynhwysfawr, yr ymgynghorwyd arno a'i herio, wedi ei fabwysiadu a'i ddeall yn glir gan bob cydranddaliwr. o Dealltwriaeth glir gan Benaethiaid o arian dirprwyedig ADY a'i gyfraniad at y raddfa ddirprwyo gyffredinol [80.4% (12/13) a tharged arfaethedig o 85% (13/14)]. o Meini prawf diwygiedig ar gyfer arian AAA ychwanegol yn ei le ac wedi ei gyfuno yn y fformiwla ar gyfer dirprwyo adnoddau.
Darpariaeth ôl-16 Parhau i weithio gyda Grŵp Partneriaeth Ôl-16 Ynys Môn/Gwynedd i: o Leihau cystadleuaeth a dyblygu yn y ddarpariaeth ôl-16 ac adnabod	EVJ	6/12	6/14	Cefnogaeth drwy grŵp partneriaeth Ynys	o Cynnydd yn nifer cyrsiau ar y cyd yng Ngwynedd ac Ynys Môn i 38 erbyn 2014 (yn ddarostyngedig i gymeradwyaeth y Grŵp

ATODIAD 1 - Sgriwtini Corfforaethol Atodiad 1 PIAP Draft 300912 Cymraeg

<p>effeithiolrwydd drwy gyflwyno cydweithredol</p> <ul style="list-style-type: none"> o asesu a gwerthfawrogi'n llawn anghenion a dyheadau pobl ifanc, yn ogystal ag anghenion a gofynion y farchnad lafur lleol; o mwyhau'r defnydd o adnoddau ac isadeiledd sydd ar gael ar gyfer addysg a hyfforddiant ym maes 16-19; o gwneud defnydd o gyllidebau a rennir yn ganolog ar gyfer addysg a hyfforddiant 16-19 i weithredu ar flaenoriaethau allweddol a gweithredu trefniadau cydweithredol. 				Môn/Gwynedd a Gweithgor 16+	<p>Partneriaeth llawn).</p> <ul style="list-style-type: none"> o Lleihad yn nifer cyrsiau anhyfyw - llai na 6 o ddysgwyr ar gyfer 2013-14, cyrsiau gyda llai na 8 o ddysgwyr ar gyfer 2014-15 ac o dan 10 o ddysgwyr ar gyfer 2015-16. o Lleihad yn y costau addysgu yn ôl dysgwr ac yn ôl cwrs erbyn 2014.
---	--	--	--	-----------------------------	---

Gwelliant disgwyliedig

1. Cynllun Moderneiddio Ysgolion cynhwysfawr ac uchelgeisiol wedi'i ymgynghori a'i fabwysiadu (gweler A6).
2. Gwariant Integreiddio Cynradd i aros o fewn y gyllideb yn 2012/13, a chynlluniau clir yn eu lle i sicrhau llwyddiannau cyffelyb mewn perthynas â'r gyllideb integreiddio uwchradd.
3. Pob ysgol sydd â chyllidebau diffygiol i fod â chynlluniau adfer cadarn yn dangos sut yr ymatebir i'r diffygion dros gyfnod o flynyddoedd.
4. Mireinio gweithdrefnau sicrhau ansawdd a lleoliadau nas cynhelir yn cael eu hysbysu ymlaen llaw cyn dyrannu arian yn 13/14.
5. Datblygu meini prawf diwygiedig ar gyfer ariannu ADY mewn partneriaeth ag ysgolion, a chael ei integreiddio i'r fformiwla ar gyfer datganoli adnoddau

Rhaglen fonitro			
Dyddiad	Agwedd CGOA yr adroddir ami	Gwybodaeth i graffu ami	Swyddog
Chwarterol	Adroddiadau ariannol yn ffurfio rhan o gynlluniau datblygu gwasanaeth. Adrodd ar wariant ar y gyllideb integreiddio yn chwarterol	o Monitro gwariant (gorwariant/tanwariant) ar sail chwarterol.	GP
11/12	Sefyllfa ariannol ysgolion unigol.	<ul style="list-style-type: none"> o Tystiolaeth bod gan ysgolion gyda diffygion cyllidebol gynllun adfer cadarn, wedi ei gytuno gyda'r Pennaeth Cyllid, i fynd i'r afael â hyn. o Tystiolaeth bod gan ysgolion gydag arian sylweddol wrth gefn gynlluniau clir i ddangos sut y defnyddir arian wrth gefn er budd dysgwyr y presennol a'r dyfodol o Tystiolaeth o ymyrryd ALL lle bo'n briodol. 	GP
1/13	Ansawdd rheolaeth ariannol mewn ysgolion.	o Monitro canfyddiad yr awdurdod o ansawdd rheolaeth ariannol mewn ysgolion.	GP
1/13	Y cynllun arfaethedig i ariannu lleoliadau nas cynhelir yn 2013/14, yn seiliedig ar ystyriaethau sicrhau ansawdd.	o Sicrhau bod yr adroddiad yn rhoi sylw i ansawdd, ac ystyriaethau penodol eraill, mewn perthynas ag ariannu lleoliadau nas cynhelir.	DGJ
12/12	Cynnydd mewn perthynas â datblygu ac addasu Cynllun Strategol ADY a map llwybro i ddirprwyo arian.	o Craffu a yw'r Cynllun Strategol ADY yn addas i bwrpas ac a yw'r map llwybro yn gwneud defnydd priodol ai peidio o ddata perthynol i lefel angen a chost darpariaeth.	MR

ATODIAD 1 - Sgriwtini Corfforaethol Atodiad 1 PIAP Draft 300912 Cymraeg

Agwedd i gael sylw A6. Cymryd camau i leihau nifer y lleoedd dros ben

Swyddog sy'n gyfrifol GP

Pwyntiau Gweithredu	Swyddog Arweiniol	Graddfa Amser		Adnoddau / Cefnogaeth	Deiliant
		Dechrau	Diwedd		
<p>Ymateb i'r Gweinidog dros Addysg a Sgiliau</p> <ul style="list-style-type: none"> Y Deilydd Portffolio Addysg i ddarparu i Lywodraeth Cymru ddatganiad o gynlluniau'r ALL i leihau lleoedd dros ben i lefel a fydd yn cyfarfod â disgwyliadau'r Gweinidog Addysg (erbyn Ionawr 2015). 	GP	6/12	7/12	Comisiynwyr, Pwyllgor Gwaith Cysgodol ar UDA	<ul style="list-style-type: none"> Cytundeb gyda'r Comisiynwyr, aelodau etholedig allweddol a'r UDA ynghylch egwyddorion sylfaenol allweddol y rhaglen moderneiddio ysgolion.
<p>Lleihad byrdymor mewn ôl troed ysgolion.</p> <ul style="list-style-type: none"> Y Comisiynwyr a'r Pwyllgor Gwaith Cysgodol i gytuno ar gynllun byrdymor, yn seiliedig ar gydeoli gwasanaethau'r Cyngor, y defnydd o TGCh i hybu menter gymunedol a pheidio defnyddio ystafelloedd mewn ysgolion unigol (<i>mothballing</i>) i leihau maint ôl troed ysgolion unigol. Cynllun gweithredu, yn seiliedig ar yr uchod, ac wedi ei gylpysu â'r cyllid angenrheidiol [gweler isod] wedi'i gytuno gyda'r Comisiynwyr, y Pwyllgor Gwaith Cysgodol a'r ysgolion. 	GP	6/12	12/12	Cefnogaeth gorfforaethol [AD, Eiddo, Cyllid]	<ul style="list-style-type: none"> Amlinelliad cyffredinol a chynllun gweithredu wedi eu cytuno gan y Comisiynwyr, y Pwyllgor Gwaith Cysgodol yr UDA, Penaethiaid a Llywodraethwyr. Lleihad tymor byr o tua 4% cynradd a 5% uwchradd mewn lleoedd dros ben yn unol â dymuniadau'r Gweinidog i'w gyflawni erbyn Medi 2014.
<p>Cwblhau'r broses ymgynghori bresennol</p> <p>Cwblhau'r broses ymgynghori a ddechreuwyd yn ardaloedd Llangedfni, Caerdybi, Bodedern [Llannau] a De Ddwyrain Ynys Môn.</p>	GP	6/12	3/13		<ul style="list-style-type: none"> Cytundeb ar y gweithredu i'w ddilyn yn yr ardaloedd unigol, gyda golwg ar leihau lleoedd dros ben a'r gost y pen.
<p>Rhaglen foderneiddio ysgolion</p> <ul style="list-style-type: none"> Y Comisiynwyr, y Pwyllgor Gwaith Cysgodol, y Penaethiaid a'r aelodau etholedig i gytuno ar gynnwys y rhaglen moderneiddio i resymoli ei bortffolio eiddo, yn cynnwys ysgolion. Hyn i gynnwys <ul style="list-style-type: none"> cytundeb ar yr egwyddorion addysgol allweddol sydd i'w cynnwys yn y strategaeth moderneiddio ysgolion; datblygu achos busnes cadarn i ddarparu'r cyllid angenrheidiol i gefnogi'r rhaglen resymoli. Y Comisiynwyr, Pwyllgor Gwaith Cysgodol a'r UDA i ddefnyddio'r polisi moderneiddio ysgolion a'r cyfrwng ased-gefnogol lleol i gytuno ar gynllun moderneiddio manwl i'w ymgynghori arno a'i weithredu ar ôl yr etholiadau llywodraeth leol yn Ebrill 2013. Bydd y cynllun moderneiddio'n cael ei yrru gan yr angen am ysgolion addas i bwrpas yn y lleoliadau cywir – ysgolion sector-arweiniol mewn cymunedau sector-arweiniol. 	GP	9/12	1/13	Cefnogaeth gorfforaethol	<ul style="list-style-type: none"> Cytundeb ymysg rhanddeiliaid allweddol ar egwyddorion allweddol y strategaeth foderneiddio ysgolion Y Comisiynwyr a'r Pwyllgor Gwaith Cysgodol i gytuno ar gynllun amlinell manwl i'w dilyn wedi'r etholiad llywodraeth leol. Y cynllun i gynnwys: <ul style="list-style-type: none"> cynigion penodol ar gyfer ad-drefnu'r isadeiledd ysgolion, ac amlinelliad o'r cyllid angenrheidiol. Cytundeb rhwng y Comisiynwyr, y Pwyllgor Gwaith Cysgodol, yr Aelodau Etholedig a'r UDA ar gompact i ymgymryd â'r rhaglen moderneiddio ysgolion.

Mae angen ystyried yr anghenion uchod mewn cydweithrediad â'r wybodaeth a ddarperir yn atodiad 1.

Gweliant disgwyliedig	<ol style="list-style-type: none"> Lleihad yn ôl troed ysgolion a lleihad cysylltiedig [4% cynradd, 5% uwchradd] yn nifer a % lleoedd dros ben erbyn Medi 2014. Cytundeb ymhlith y rhanddeiliaid allweddol ar egwyddorion allweddol y rhaglen moderneiddio ysgolion. Cytundeb rhwng y Comisiynwyr, y Pwyllgor Gwaith Cysgodol, yr Aelodau Etholedig a'r UDA ar gynnwys y cynllun moderneiddio ysgolion i'w ymgynghori arno a'i ddilyn ar ôl yr etholiadau llywodraeth leol.
-----------------------	--

Rhaglen fonitro			
Dyddiad	Agwedd CGOA yr adroddir arni	Gwybodaeth i graffu arni	Swyddog
12/12	Lleihau ôl troed ysgolion	o Eglurder ac ymarferoldeb y cynllun i leihau ôl troed ysgolion.	GP
11/12	Egwyddorion y cynllun moderneiddio ysgolion	o Egwyddorion allweddol sydd wrth wraidd y rhaglen moderneiddio ysgolion.	GP
3/13	Cynnydd, yn y cyfnod cyn-etholiad, gyda'r rhaglen moderneiddio ysgolion	o Ymarferoldeb y rhaglen; lleihad yng % y lleoedd dros ben; adnabod risgiau i'r rhaglen yn y cyfnod cyn-etholiad/ôl-etholiad.	GP

ATODIAD 1 - Sgriwtini Corfforaethol Atodiad 1 PIAP Draft 300912 Cymraeg

Agwedd i gael sylw

A3. Sefydlu prosesau cadarn ar gyfer cynllunio busnes, cynllunio prosiectau ac asesu risg i broffesiynoli cyflwyno gwasanaethau addysg yn weithredol;
A5. Sicrhau mwy o drylwyredd a chysondeb yn y gofynion ar gyfer hunan arfarnu yn weithredol ac yn strategol;

Swyddog sy'n gyfrifol

WGJ

Pwyntiau gweithredu	Swyddog Arweiniol	Graddfa Amser		Adnoddau / Cefnogaeth	Deiliant
		Dechrau	Gorffen		
<p>Cynlluniau busnes gwasanaeth unigol;</p> <ul style="list-style-type: none"> Datblygu canllawiau, yn seiliedig ar bolisiâu ac ymarfer corfforaethol, i benaethiaid gwasanaeth eu dilyn mewn perthynas â systemau cynllunio busnes, hunan-arfarnu [yn seiliedig ar ddata deilliannau] a monitro cyllidebol. Bydd y cynlluniau gwasanaeth <ul style="list-style-type: none"> wedi'u cysylltu â blaenoriaethau'r gyfarwyddiaeth; yn amser-benodol; yn ddeiliant-seiliedig; <p>ac yn cynnwys targedau penodol a fydd yn ffurfio sail rheoli perfformiad y swyddog sy'n gyfrifol am y gwasanaeth penodol ac aelodau unigol o'r staff o fewn y gwasanaeth. Bydd y cynlluniau hefyd yn cyfeirio at yr elfennau cyllidebol a reolir gan y gwasanaeth.</p> <ul style="list-style-type: none"> Defnyddio arweiniad corfforaethol i gysylltu cynlluniau busnes gwasanaeth gyda chanllawiau asesu risg corfforaethol. 	WGJ	6/12	9/12	Cefnogaeth gorfforaethol – cynllunio busnes ac asesu risg	<ul style="list-style-type: none"> Cynlluniau busnes y man gwasanaeth wedi eu cynhyrchu i fformat cyffredin yn seiliedig ar ganllawiau hunan-arfarniad a chorfforaethol cadarn. Mesurau rheoli perfformiad, yn seiliedig ar arweiniad corfforaethol a chynlluniau man gwasanaeth, i'w defnyddio <ul style="list-style-type: none"> wrth arfarnu cynnydd ar lefel man gwasanaeth; ar gyfer hyrwyddo rheoli perfformiad aelodau o staff unigol; ar gyfer rheoli perfformiad adrannau unigol.
<p>Hunan-arfarniad ac asesiad o effeithiau</p> <ul style="list-style-type: none"> Sefydlu hunan-arfarniad ac asesiad o effaith fel egwyddor allweddol o fewn y gyfarwyddiaeth i arfarnu llwyddiant neu fel arall raglenni unigol a mentrau penodol. Bydd hyn yn cynnwys <ul style="list-style-type: none"> adolygiad rheolaidd o hunan-arfarniad y gwasanaeth [yn unol â chanllawiau Estyn] a chytuno ar ddeilliannau disgwyliedig ar gyfer mentrau a phrosiectau penodol. <p>Bydd hyn yn cynnwys hyfforddiant pellach ar gyfer staff i ddefnyddio RBA i fesur deilliannau, adolygu'r Fframwaith Asesu Ansawdd a datblygu proffil data i herio perfformiad a monitro cynnydd rhaglenni gwaith penodol.</p> <ul style="list-style-type: none"> Cydweithredu gyda Phartneriaeth Pobl Ifanc unedig newydd Gwynedd a Môn i adnabod blaenoriaethau ar gyfer Gwasanaethau Cefnogi Ieuencid ar draws y ddau awdurdod, a chytuno ar brosesau monitro ar gyfer mesur effeithiau 	WGJ a rheolwyr Gwasanaeth	6/12	3/13	Cefnogaeth Cynnal – hunan arfarnu	<ul style="list-style-type: none"> Hunan-arfarniad ac asesiad o effeithiau wedi eu sefydlu'n gadarn fel sylfaen mesur cynnydd o fewn y gyfarwyddiaeth. O ganlyniad <ul style="list-style-type: none"> bydd gan y Bartneriaeth Plant a Phobl ifanc drosolwg wedi ei ddatblygu'n dda o effaith eu gwaith ar ddysgwyr er mwyn cydlynu gwasanaethau'n effeithiol; bydd gwybodaeth gynhwysfawr ar effaith datblygiadau 14-19; bydd cynnydd mentrau penodol, megis effaith gwasanaethau ADY ac argymhellion arolygiadau, yn cael eu hadolygu a'u hasesu risg yn erbyn deilliannau.
	EW/LIJ	10/12	3/13	Cefnogaeth gorfforaethol	
	LJJ	1/13	8/16		

Gwelliant disgwyliedig

- Cynlluniau busnes gwasanaeth wedi eu sefydlu ar fformat cyffredin sy'n rhoi sylw i hunan-arfarniad, asesiad effeithiau ac asesiad risg a fydd yn arwain at well effeithiolrwydd ac atebolrwydd.
- Pob aelod o staff o fewn pob man gwasanaeth yn hollol gyfarwydd â chynnwys cynllun busnes adraloedd penodol o'r gwasanaeth, yn ymwybodol o'u cyfraniad tuag at sylweddoli'r blaenoriaethau a nodwyd ac yn deall y cyswllt â rheoli perfformiad.
- Monitro cynnydd yn erbyn targedau a osodwyd a graddfeydd amser a nodwyd ar lefel cyfarwyddiaeth a gwasanaeth penodol.
- Rheoli perfformiad, ar lefel gwasanaeth a lefel aelod o staff unigol, yn rhan o'r cynllunio ac adolygu busnes o fewn pob man gwasanaeth.
- Lefel gynyddol o her gan y Cyfarwyddwr i swyddogion sy'n gyfrifol am berfformiad gwasanaeth penodol er mwyn cynyddu eu disgwyliadau a sicrhau cysondeb.

ATODIAD 1 - Sgriwtini Corfforaethol Atodiad 1 PIAP Draft 300912 Cymraeg

Rhaglen fonitro			
Dyddiad	Agwedd CGOA yr adroddir arni	Gwybodaeth i graffu arni	Swyddog
11/12	Adroddiad ar gynlluniau busnes o fewn y gyfarwyddiaeth.	<ul style="list-style-type: none"> ○ Craffu ar <ul style="list-style-type: none"> ▪ argaeledd cynlluniau busnes ar gyfer pob maes gwasanaeth; ▪ ansawdd cynlluniau busnes mewn perthynas â chadernid hunan-arfarnu, mesur deilliannau ac asesu effeithiau, ▪ addasrwydd y cynlluniau busnes ar gyfer lefel rheoli perfformiad, yn y gwasanaeth ac aelod unigol o staff; ▪ addasrwydd ar gyfer llywio asesiad risg. 	WGJ

ATODIAD 1 - Sgriwtini Corfforaethol Atodiad 1 PIAP Draft 300912 Cymraeg

Agwedd i gael sylw		A7. Ffurfioli a chryfhau systemau rheoli perfformiad a herio perfformiad ysgolion a swyddogion				
Swyddog sy'n gyfrifol		WGJ				
Pwyntiau gweithredu	Swyddog Arweiniol	Graddfa amser		Adnoddau/ Cefnogaeth	Deiliant	
		Dechrau	Gorffen			
<p>Herio arweinyddion ysgolion</p> <ul style="list-style-type: none"> o Cynyddu lefel yr her i arweinyddion ysgol. Bydd hyn yn cynnwys <ul style="list-style-type: none"> ▪ gosod safonau diwedd cyfnod allweddol heriol i sicrhau bod perfformiad ysgol yn gyfartal neu'n uwch na meincnodau PYD; ▪ cytuno i dargedau heriol ar gyfer gwella safonau darllen ar ddiwedd CA2 a CA3; ▪ arfarnu a herio ansawdd arweinyddiaeth a rheolaeth; ▪ aelodau'r Pwyllgor Craffu Addysg i herio ysgolion yr ystyrir eu bod yn tanberfformio. ▪ sicrhau bod Penaethiaid yn derbyn eu cyfrifoldeb a'u hatebolrwydd ar gyfer safonau yn yr ysgol. <p>[gweler y cynllun gweithredu ar gyfer argymhelliad RI].</p>	<p>EVJ/GTR</p> <p>EVJ/GTR</p> <p>WGJ</p> <p>WGJ</p> <p>WGJ</p>	<p>6/12</p> <p>9/12</p> <p>9/12</p> <p>9/12</p> <p>6/12</p>	<p>11/12</p> <p>1/13</p> <p>8/14</p> <p>7/13</p> <p>8/14</p>		<ul style="list-style-type: none"> o Lefel uwch o her i ysgolion, yn arbennig ar gyfer y rhai yr ystyrir eu bod yn tanberfformio. o Rhan ychwanegol ar gyfer aelodau etholedig mewn perthynas ag ysgolion sy'n tanberfformio. 	
<p>Herio swyddogion ac aelodau o staff unigol</p> <ul style="list-style-type: none"> o Penaethiaid gwasanaeth i ddatblygu cynlluniau gwasanaeth a fydd yn cael eu cysylltu â blaenoriaethau'r gyfarwyddiaeth, amser-benodol, deiliant-seiliedig ac yn cynnwys targedau penodol a fydd yn ffurfio sail rheoli perfformiad y swyddog sy'n gyfrifol am y gwasanaeth ac aelodau o staff unigol o fewn y man gwasanaeth. Bydd y cynlluniau hefyd yn cyfeirio at yr elfennau cyllidebol a reolir gan y gwasanaeth. Bydd cynlluniau busnes y gwasanaeth hefyd yn cael eu hasesu risg. o Sefydlu hunan-arfarnu ac asesiad effaith fel egwyddor allweddol ar gyfer arfarnu llwyddiant rhaglenni unigol a mentrau penodol. <p>Mewn perthynas â gwasanaethau Cefnogi Ieuenctid bydd hyn yn cynnwys y defnydd o RBA i fesur deilliannau, adolygu'r Fframwaith Asesu Ansawdd a datblygu proffil data i herio perfformiad a monitro cynnydd rhaglenni gwaith penodol.</p> <p><i>Gweler y cynllun datblygu ar gyfer argymhellion A3 ac A5.</i></p>	<p>WGJ</p> <p>WGJ</p>	<p>6/12</p> <p>6/12</p>	<p>9/12</p> <p>3/13</p>		<ul style="list-style-type: none"> o Staff Dysgu Gydol Oes gyda dealltwriaeth gyffredin o'r blaenoriaethau sy'n wynebu'r gwasanaeth, y gwelliannau sy'n ofynnol a'u rhan mewn symud ymlaen. o Rheolwyr Gwasanaeth yn atebol am effaith rhaglenni a mentrau unigol. o Aliniaid da rhwng blaenoriaethau'r gwasanaeth addysg a fframwaith rheoli perfformiad corfforaethol. o Partneriaid yn y Bartneriaeth Plant a Phobl Ifanc yn cael eu dwyn i gyfrif am eu perfformiad. 	
<p>Her i Uwch-Swyddogion Addysg</p> <p>Sefydlu trefniadau a gweithdrefnau cadarn ar gyfer aelodau etholedig allweddol a'r Comisiynydd sydd â chyfrifoldeb am addysg i herio Uwch Swyddogion Addysg ynghylch cynnydd yn erbyn blaenoriaethau yn y cynllun gweithredu ôl-arolygiad.</p>	<p>WGJ</p>	<p>9/12</p>	<p>8/14</p>		<ul style="list-style-type: none"> o Aelodau Etholedig allweddol a'r Comisiynydd dros Addysg gyda dealltwriaeth glir o'r cynnydd yn erbyn y 7 argymhelliad a nodwyd gan Estyn. 	
<p>Gwella swyddogaeth aelodau etholedig yn y broses craffu</p> <ul style="list-style-type: none"> o Cytuno, ar y cyd â Chadeirydd Craffu, yr Arweinydd Portffolio Cysgodol a'r Comisiynydd gyda chyfrifoldeb am Addysg ar y Pwyllgor Dysgu Gydol Oes ar faterion i'w cyflwyno ar gyfer craffu. Bydd hyn yn cynnwys <ul style="list-style-type: none"> ▪ cynnydd yn erbyn y blaenoriaethau a nodwyd yn y cynllun ôl-arolygiad; ▪ gwybodaeth ar bob agwedd ar waith y gyfarwyddiaeth; ▪ eitemau unigol a fydd angen craffu pellach gan aelodau; 	<p>WGJ</p>	<p>7/12</p>	<p>8/14</p>	<p>Cefnogaeth gorfforaethol – craffu</p>	<ul style="list-style-type: none"> o Dealltwriaeth well aelodau'r Pwyllgor Craffu o'r <ul style="list-style-type: none"> ▪ cynnydd a wnaed gan y gyfarwyddiaeth gydol oes yn erbyn blaenoriaethau penodol; ▪ perfformiad ysgolion unigol; ▪ perfformiad manau gwasanaeth unigol yn erbyn dangosyddion allweddol [perfformiad, presenoldeb 	

ATODIAD 1 - Sgriwtini Corfforaethol Atodiad 1 PIAP Draft 300912 Cymraeg

<ul style="list-style-type: none"> ▪ gwybodaeth am ysgolion sy'n tanberfformio [gweler y cynllun gweithredu ar gyfer argymhelliad R1]. 					<p>gwaharddiadau];</p> <ul style="list-style-type: none"> ▪ ystod a maint y gwaith yr ymgwymerwyd ag ef gan fannau gwasanaeth unigol.
---	--	--	--	--	--

Gwelliant disgwylidig	1. Lefel uwch o her ar gyfer arweinyddion a swyddogion ysgol [gweler gwelliannau disgwylidig ar gyfer argymhellion 1, 3 a 5].
-----------------------	---

Rhaglen fonitro			
Dyddiad	Agwedd CGOA yr adroddir arni	Gwybodaeth i graffu arni	Swyddog
11/12	Adroddiad cyfamserol ar effeithiolrwydd Craffu Addysg.	<ul style="list-style-type: none"> ○ Dealltwriaeth aelodau pwyllgor Craffu Addysg o gynnwys y cynllun gweithredu ôl-arolygiad ; perfformiad mewn perthynas â dangosyddion allweddol ar gyfer blwyddyn academiaidd 2011-12; perfformiad ysgolion unigol. 	WGJ
3/12	Adroddiad cyfamserol ar effeithiolrwydd Craffu Addysg	<ul style="list-style-type: none"> ○ Effeithiolrwydd Craffu Addysg mewn perthynas â herio swyddogion mewn perthynas â <ul style="list-style-type: none"> ▪ cynnydd yn erbyn y blaenoriaethau a nodir yn y CGOA; ▪ perfformiad yn erbyn dangosyddion allweddol; ▪ perfformiad ysgolion unigol. 	WGJ

Ymweliad Monitro Estyn

7/8 Tachwedd, 2013

Adroddiad ar gynnydd y Cynllun Gweithredu ol-Arolygiad

Agwedd i gael sylw A1. Codi safonau ym mhob cyfnod allweddol a gwneud yn siŵr bod pob dysgwr a all wneud hynny gyflawni llythrennedd gweithredol erbyn diwedd cyfnod allweddol 2.

Swyddog cyfrifol WGJ

Pwyntiau gweithredu	Swyddog Arweiniol	Graddfa Amser		Adnoddau / Cefnogaeth	Deiliant
		Dechrau	Gorffen		
<p>Cytundeb Partneriaeth - Gwella dealltwriaeth/atebolrwydd Penaethiaid</p> <ul style="list-style-type: none"> Adolygu'r Cytundeb Partneriaeth i gynnwys <ul style="list-style-type: none"> disgwyliadau clir mewn perthynas â chyfrifoldeb ysgolion ar gyfer codi safonau; meini prawf clir ar gyfer targedu cefnogaeth ychwanegol a herio ysgolion a adnabwyd fel rhai sy'n tanberfformio disgwyliadau clir ar Lywodraethwyr mewn ysgolion lle mae arwyddion o danberfformio. meini prawf clir i swyddogion gwella ysgolion ar gyfer herio, yr arfarniadau angenrheidiol a'r hyn a ddisgwylir. Targedu cefnogaeth i ysgolion ar gyfer ysgolion sydd angen cefnogaeth a monitro ffocysedig ac ysgolion sydd angen cefnogaeth sylweddol. 	<p>WGJ</p> <p>WGJ</p>	<p>6/12</p> <p>9/12</p>	<p>9/12</p> <p>8/14</p>	<p>Cefnogaeth y Consortiwm [mewn perthynas a chysondeb CP ar draws Consortiwm y Gogledd].</p>	<p>Adolygwyd y Cytundeb Partneriaeth, ac fe'i rhannwyd gyda'r ysgolion [Mae Estyn wedi cynnig sylwadau ar gynnwys y Cytundeb Partneriaeth yn flaenorol]. Mae hyn wedi gwneud yn eglur rôl yr Awdurdod wrth gefnogi a herio ysgolion ac wedi pwysleisio rhan allweddol ysgolion wrth wella safonau. Mae ysgolion yn awry n deal y cysyniad o gefnogaeth uchel- her uchel.</p> <p>Mae ysgolion wedi cadarnhau fod y CP wedi cynyddu dealltwriaeth ysgolion o'u rôl mewn perthynas â chodi safonau a'u hatebolrwydd. Mae adroddiad annibynnol Rheolwr Prosiect Y Bwrdd Adfer yn cadarnhau'r uchod.</p> <p>Copi o'r CP – 1</p> <p>Ymatebion gan ysgolion -2</p> <p>Effaith y CP – Adroddiad Rheolwr Prosiect Y Bwrdd Adfer – 3</p> <p>Mae categorïau ysgolion wedi eu hadolygu wedi eu rhannu gyda'r ysgolion. Mae lefel yr her ar gyfer ysgolion yn y categorïau oren a choch wedi gwella. Er hynny, mae angen datblygu hyn ymhellach fel rhan o ymagwedd systematig sydd hefyd yn cynnwys Cyrff Llywodraethol yn y broses gwella.</p> <p>Drwyddi draw cafodd yr uchod effaith gadarnhaol ar lefel yr her, ac yn y pendraw ar safonau mewn ysgolion unigol.</p> <p>Enghraifft cynradd – 4</p> <p>Enghraifft uwchradd – 5</p> <p>Categoriâu CP wedi eu cytuno, ac wedi eu rhannu gyda'r ysgolion - 6 .</p> <p>Llythrau yn nodi'r gwelliannau angenrheidiol.</p>
<p>Codi safonau diwedd cyfnod allweddol</p> <ul style="list-style-type: none"> Sicrhau bod pob data sydd ar gael [e.e. AWCDS, Bandio, chwarterlau PYD, model ystadegol LIC] yn cael ei ddefnyddio i gytuno ar dargedau heriol ar gyfer pob ysgol gynradd ac uwchradd mewn perthynas â phob agwedd ar berfformiad [cyflawniad ar lefel ddisgwyliedig, lefel ddisgwyliedig +1, presenoldeb a gwaharddiadau] yn CA1, 2 a 3. Bydd targedau CA4, lle bo'n briodol, yn cael eu cyfunioni gyda dangosyddion cenedlaethol a disgwyliadau llinell atchweliad LLC. Sicrhau bod gosod targedau yn seiliedig ar berfformiad disgyblion unigol a grwpiau o ddisgyblion [e.e. PYD/dim PYD; Bechgyn/Genethod; PMG, AAA]. 	<p>EVJ [u] GTR [c] Penaethiaid uwchradd [u] cynradd [c]</p> <p>MR</p>	<p>6/12</p>	<p>11/12 [yna adolygir yn dymhorol]</p>	<p>Adolygu'r daflen dargedau sydd ar y We. [Cynnal]</p>	<p>Adolygwyd y drefn ar gyfer gosod targedau er mwyn cynyddu'r her ar y lefelau disgwyliedig a hefyd y lefelau uwch. Mae hyn yn gynyddol yn golygu manylu a thrafod targedau ar gyfer disgyblion unigol a grwpiau o ddisgyblion. Fel canlyniad mae'r targedau y mae ysgolion yn eu gosod yn rhai mwy heriol - mewn perthynas â pherfformiad absoliwt a chymharol.</p> <p>Copi o daflenni targed cynradd ac uwchradd – 7</p> <p>Taflywbrau'r Awdurdod - 8</p>
<p>Codi safonau diwedd cyfnod allweddol</p> <ul style="list-style-type: none"> Ymweliadau'n cael eu targedu at ysgolion sydd wedi bod yn y chwarter isaf am y ddwy flynedd ddiwethaf neu fwy a sicrhau bod cynllun gweithredu clir ar gyfer gwella. Sicrhau bod Corff Llywodraethu'r ysgolion hyn yn ymwybodol o'r angen am welliant, cynnwys y cynllun gweithredu a bod â rhaglen fonitro addas yn ei lle. [Gweler yr adran ar Gytundeb Partneriaeth]. Cyflwyno proses ddwysáu gadarn i herio ysgolion nad ydynt yn gwneud cynnydd digonol. Gwneud defnydd o Benaethiaid 'ymgyngorol' i gefnogi ysgolion unigol 	<p>EVJ [u] GTR [c]</p>	<p>10/12</p>	<p>9/14</p>	<p>CLG diwygiedig gyda Cynnal.</p>	<p>Mae'r ysgolion yn y chwarter isaf am gyfnod o dair blynedd (pedair ysgol gynradd ar hyn o bryd), ynghyd ac ysgolion eraill y mae pryder am eu safonau, wedi eu herio gan yr All. BLe mae dadansoddi pellach yn cadarnhau pryderon am safonau, mae'n ofynnol i ysgolion lunio cynllun gweithredu, ac o Fedi 2013, mae gofyniad i'r ysgolion hyn sefydlu Grŵp Monitro Mewnol, sy'n cynnwys cynrychiolaeth o'r Corff Llywodraethol, staff yr ysgol, ynghyd a'r arweinydd system cyswllt. Tra bod hyn yn symudiad pellach i sicrhau bod Cyrff Llywodraethol yn gyrru gwelliannau, mae'r drefn yn gynnar yn ei datblygiad.</p>

					<p>Mae dull clir er mwyn grymuso'r drefn wedi ei gyflwyno - mae grŵp o aelodau etholedig yn gweithredu fel Grŵp Monitro Safonau Ysgolion [GMSY]. Cynhaliwyd y cyfarfod cyntaf ar 13/3. Mae hyn wedi cynyddu'r her i ysgolion. Mae angen ail gynnull y GMSY yn dilyn etholiadau Llywodraeth Leol diweddar.</p> <p>Mae enghreifftiau penodol o ddefnyddio "ymgynghorwyr" i gefnogi ysgolion trwy gydweithio clos rhwng yr ALI a'r Gwasanaeth Gwella Ysgolion Rhanbarthol (GwE). Mae'r blaengaredd ysgol-i-ysgol ble mae ysgolion yn Ynys Môn yn cefnogi ei gilydd yn dechrau datblygu.</p> <p>Papur pwyllgor craffu ar sefydlu GMSY – 9 Deunydd hyfforddi a ddefnyddiwyd gyda'r GMSY – 10 ac 11 Cofnodion cyfarfod GMSY</p>
<p>Sicrhau bod dysgwyr mwy galluog a thalentog yn cyrraedd lefelau uwch.</p> <ul style="list-style-type: none"> o Sicrhau bod gan bob ysgol bolisiau a gweithdrefnau eglur yn eu lle i adnabod, herio a monitro cynnydd dysgwyr mwy galluog a thalentog. o Datblygu deunyddiau cwricwlwm enghreifftiol i'w defnyddio gan ysgolion cynradd gyda dysgwyr mwy galluog a thalentog. 	<p>GTR/EVJ</p> <p>GTE</p>	<p>9/12</p> <p>7/12</p>	<p>11/12</p> <p>11/12</p>	<p>Cynnal – deunyddiau enghreifftiol.</p>	<p>Adolygwyd y polisi ar gyfer dysgwyr mwy abl a thalentog ac fe'i rhannwyd gyda'r ysgolion. Adolygwyd hefyd y drefn gosod targedau i gynnwys targedau ar gyfer cyflawniad ar y lefelau uwch. Fel canlyniad mae ysgolion yn fwy ymwybodol o'r angen i dargedu dysgwyr mwy abl a thalentog. Mae'r % o ddisgyblion yn cyflawni lefelau uwch wedi gwella - mewn termau absoliwt a chymharol.</p> <p>Datblygwyd a rhannwyd deunydd enghreifftiol.</p> <p>Polisi ar gyfer dysgwyr mwy abl a thalentog – 12 Cyfeirier at dafenni gosod targedau ysgolion cynradd ac uwchradd – 7 – ar gyfer gwybodaeth am dargedau lefelau uwch. Cyfeirier at yr hunan arfarniad sy'n tynnu sylw at welliant perfformiad ar y lefelau uwch. Deunydd enghreifftiol ar gyfer dysgwyr mwy abl a thalentog – 13</p>
<p>Gwella prosesau cymedroli diwedd y Cyfnod Sylfaen a CA2</p> <ul style="list-style-type: none"> o Adolygu prosesau er mwyn safoni asesiadau diwedd y Cyfnod Sylfaen a CA2. o Penaethiaid i sicrhau bod gan bob ysgol gynradd drefniadau cadarn yn eu lle ar gyfer safoni mewnol asesiadau diwedd cyfnod allweddol. o Yr Awdurdod i sicrhau bod pob ysgol yn cymryd rhan mewn gweithdrefnau safoni'r Sir a gweithredu'r safonau'n gyson. 	<p>GTR</p>	<p>11/12</p>	<p>2/13</p>		<p>Heriwyd ysgolion i wella trefniadau safoni ym Mai 2012. Rhannwyd syniadau cychwynnol am gymedroli rhwng ysgolion. Mae ysgolion unigol a chlystyrau wedi cynnal gweithgareddau safoni a chymedroli ond mae angen mwy o gysondeb a grymster. Mae angen i hyn dderbyn sylw pellach fel rhan o'r blaengaredd cefnogaeth ysgol - i-ysgol. Mae'r All ar hyn o bryd yn ffurfioli canllawiau ar gyfer safoni a chymedroli.</p>
<p>Gwella safonau llythrennedd gweithrediadol erbyn diwedd CA2</p> <ul style="list-style-type: none"> o Adolygu strategaeth Llythrennedd yr Awdurdod i gymryd ystyriaeth o'r strategaeth Llythrennedd Cenedlaethol. Cyflwyno strategaeth Llythrennedd yr Awdurdod i Benaethiaid. o Sicrhau bod Penaethiaid cynradd ac uwchradd yn deall y strategaeth ac yn derbyn y cyfrifoldeb dros ddatblygu a gweithredu strategaeth ysgol gyfan. <p>Darllen</p> <ul style="list-style-type: none"> o Casglu a dadansoddi data profion darllen a rhannu canfyddiadau gyda Phenaethiaid cynradd ac uwchradd. o Sicrhau bod gan bob ysgol gynradd gynllun clir yn ei lle i wneud defnydd effeithiol o ddata oed darllen a gwybodaeth o arfer effeithiol o wella safonau darllen. Bydd angen i hyn gynnwys hyfforddiant i athrawon ar addysgu darllen, arweiniad ar ddatblygu darllen ar draws y cwricwlwm, hyfforddiant ar gyfer cymorthyddion dysgu i gefnogi darllen a'r defnydd effeithiol o raglenni ymyrryd a dal i fyny ar lefel ysgol unigol. o Sicrhau bod gan bob ysgol uwchradd gynllun clir ar gyfer gwella safonau darllen. Bydd angen i hwnnw gynnwys y defnydd o ddata ar gyfer targedu 	<p>EVJ [u] GTR [c]</p> <p>EVJ [u] GTR [c]</p>	<p>6/12</p> <p>6/12</p> <p>6/12</p> <p>9/12</p> <p>9/12</p>	<p>6/12</p> <p>12/12</p> <p>12/12</p> <p>11/12</p>	<p>Cynnal – dadansoddiad o ddata, arweiniad ar ddatblygu darllen. Hybu'r CauDP.</p>	<p>Adolygwyd y strategaeth Llythrennedd, fe'i rhannwyd gyda'r ysgolion a nodwyd disgwyliadau'r Awdurdod.</p> <p>Cyflwynwyd y strategaeth Llythrennedd fel rhan o gyfrifoldeb ysgol am godi safonau.</p> <p>Mae datblygiadau cenedlaethol wedi disodli'r gwaith uchod. Mae'r model cefnogaeth cenedlaethol yn cael ei weithredu gan CFBT ar hyn o bryd, a bydd yn cynnwys pob ysgol gynradd ac uwchradd erbyn diwedd tymor yr hydref 2013. Mae'r All, ar y cyd gydag ALIau eraill yng ngogledd Cymru yn cefnogi'r rhaglen ymhellach trwy ariannu ar y cyd 9 Partner cynorthwyol fydd yn gweithio gydag ysgolion wedi eu targedu ar draws y rhanbarth.</p> <p>Strategaeth Llythrennedd ysgolion cynradd ac uwchradd – 14 Yn 2012 rhannwyd data darllen sirol gyda'r prifathrawon er mwyn codi eu hymwybyddiaeth o'r angen i wella darllen.</p> <p>Ymwelwyd â 50% yr ysgolion i asesu eu strategaethau darllen. Rhannwyd y canfyddiadau gyda'r ysgolion er mwyn rhannu arfer dda a chodi disgwyliadau.</p>

<p>grwpiau o ddisgyblion, strategaethau cefnogi ac ymyrryd a datblygu darllen ar draws y cwricwlwm.</p> <p>Ysgrifennu</p> <ul style="list-style-type: none"> o Datblygu cynllun gweithredu manwl i wella safonau ysgrifennu yn CA2 a CA3. Rhannu'r cynnwys gyda Phenaethiaid Cynradd ac Uwchradd. o Sicrhau bod gan bob ysgol gynradd gynllun manwl ar gyfer gwella safonau ysgrifennu, yn arbennig ysgrifennu estynedig. o Sicrhau bod gan bob ysgol uwchradd gynllun manwl i wella safonau ysgrifennu, yn arbennig ysgrifennu estynedig. <p>Addysgu a dysgu</p> <ul style="list-style-type: none"> o Sicrhau bod gan bob ysgol gymuned ddysgu broffesiynol [PLC] wedi ei chysylltu â datblygu llythrennedd. 	<p>EVJ [u] GTR [c]</p>	<p>9/12 12/12 12/12</p>	<p>11/12 3/13 3/13</p>	<p>Canllawiau adolygedig Cynnal.</p>	<p>Yn 2013 gweinyddwyd y profion darllen cenedlaethol ac roedd y ganran o ddisgyblion a sgoriodd sgôr safonol o dros 85 yn 92.6% yn Saesneg a 90.4% yn y Gymraeg. Y ffigyrau cyfatebol ar gyfer Cymru oedd 88.3%[Saesneg] ac 89.4%[Cymraeg].</p> <p>Yr oedd y canlyniadau yn dda mewn cymhariaeth ac awdurdodau eraill ar draws yr ystod oedran B2>B9.</p> <p>Bydd ymweliadau monitor tymor yr hydref yn cynnwys herio ysgolion are u dadansoddiadau o'u perfformiad darllen.</p> <p>Dadansoddiad data darllen a rannwyd gyda'r ysgolion yn dilyn yr ymarfer gwirfoddol y llynedd - 15 Copi o'r cyflwyniad ar ddarllen i brifathrawon cynradd - 16</p> <p>Yn y sector gynradd, roedd y strategaeth Llythrennedd yn cynnwys canllawiau ar ddarllen, a thalwyd sylw i safonau darllen mewn digwyddiadau hyfforddi ar gyfer prifathrawon ac athrawon. Cynhyrchwyd cynllun enghreifftiol ar gyfer datblygu ysgrifennu i sylw'r 5 ysgol uwchradd a rhannwyd enghreifftiau o weithgareddau mewn pynciau ar draws y cwricwlwm (darllen ac ysgrifennu). Mae arsylwadau gwersi wedi dangos bod ysgolion, yn gyffredinol, wedi gwneud defnydd da o'r arferion hyn i ddatblygu darllen ar draws y cwricwlwm. Nodwyd eisoes bod datblygiadau cenedlaethol wedi disodli'r gwaith hwn. (gweler uchod - gwaith CfBT).</p> <p>Yn 2013 roedd ysgrifennu Saesneg ar ddiwedd CA2 yn 81.7% (Cymru 81%) ac ysgrifennu Cymraeg yn 74.8% (Cymru 79.4%). Yn CA3 roedd y ffigyrau ar gyfer L5+ yn 78.3% ar gyfer Saesneg (Cymru 76.1%) ac yn 82.3% ar gyfer y Gymraeg (Cymru 80%). Bydd angen i ysgolion yn y ddau sector barhau i roi sylw i wella ysgrifennu.</p>
<p>Arfarnu ansawdd arweinyddiaeth a rheolaeth</p> <ul style="list-style-type: none"> o Gweithredu arweiniad y Consortiwm ar gyfer arfarnu ansawdd yr arweinyddiaeth a'r rheolaeth [gan ddefnyddio arbenigedd o ALL eraill GC] a chysylltu'r deiliannau â'r Proffil Ysgol electronig. o Yr Awdurdod i sicrhau bod cefnogaeth a ddarperir ar gyfer rheolwyr canol, dirprwyon a phenaethiaid yn cael effaith uniongyrchol ar ansawdd arweinyddiaeth e.e. hunan-arfarniad sy'n effeithio'n gadarnhaol ar safonau. o Datblygu proffil data ysgolion fel y gall ysgolion ac arweinwyr gael eu herio'n effeithiol. 	<p>GTR EVJ</p> <p>GTR EVJ</p>	<p>9/12 9/12</p>	<p>11/12 8/14</p>	<p>Cefnogaeth y Consortiwm i gwblhau canllawiau.</p>	<p>Gweithredwyd offeryn arfarnu arweinyddiaeth a rheolaeth y Consortiwm fel rhan o ymweliadau'r hydref a'r haf. Defnyddiwyd y wybodaeth i lunio categorïau y CP, ac y mae wedi disodli'r proffil ysgol blaenorol. Mae hyn wedi arwain at gynnydd yn lefel yr her ar gyfer arweinyddiaeth a rheolaeth.</p> <p>Mae cefnogaeth i ysgolion unigol wedi gwella ansawdd yr hunan arfarnu a chynllunio o ansawdd e.e. Caergybi, Syr Thomas Jones.</p> <p>Tafenni monitor wedi eu cwblhau. Cynradd – 17 Uwchradd 18 Gweler categorïau'r CP</p>
<p>Ansawdd rheolaeth ariannol</p> <ul style="list-style-type: none"> o Adolygu arweiniad yr Awdurdod ar gysylltu niferoedd disgyblion amcanol, ystyriaethau cyllideb y Cyngor, arian wrth gefn ysgolion yn y cynllun datblygu ysgol [CDY]. o Sicrhau bod ansawdd rheolaeth ariannol yn cael ei gynnwys yn eitem mewn ymweliadau gwella ysgolion ac yn cyfrannu at y penderfyniad ar ansawdd cyffredinol y ddarpariaeth a'i gynnwys ym mhroffil yr ysgol. o Gweithredu'r adran briodol ar reolaeth ariannol ym matrices y Consortiwm i arfarnu Arweinyddiaeth a Rheolaeth. 	<p>DGJ</p> <p>GTR/EVJ</p> <p>GTR/EVJ</p>	<p>9/12 9/12 9/12</p>	<p>12/12 11/12 11/12</p>	<p>Cefnogaeth y Consortiwm</p>	<p>Adolygwyd canllawiau'r All ar yr hyn i'w gynnwys mewn CDY. Datblygwyd matrix i arfarnu'r defnydd o adnoddau ariannol ar y cyd gyda'r adran Gyllid, a'i rannu gyda'r ysgolion.</p> <p>Datblygwyd cynlluniau adfer ar gyfer ysgolion mewn diffyg. Mae'r nifer o ysgolion cynradd mewn diffyg wedi lleihau o 12 I 7. Mae dwy ysgol uwchradd yn parhau mewn diffyg. Mae angen cryfhau'r cynlluniau adfer ac mewn rhai achosion bydd angen cyflwyno cynlluniau diwygiedig yn nhymer yr hydref, 2013.</p> <p>Copi o'r matrix rheolaeth ariannol – 20 Copi o gynllun adfer ysgolion – 21</p>
<p>Arfer Dda mewn ALI eraill</p> <ul style="list-style-type: none"> o Sicrhau bod arfer yr Awdurdod yn cael ei alinio â'r arfer orau o fewn y Consortiwm a thu draw mewn perthynas â 	<p>WGJ</p>				<p>Mae'r model rhanbarthol ar gyfer gwella ysgolion yn weithredol ers Ebrill, 2013. Mae hyn wedi arwain at gyfleoedd ychwanegol i rannu arfer dda, yn seiliedig ar y cytundeb rhwng All. Mae'r dull cyffredin o</p>

<ul style="list-style-type: none"> ▪ y defnydd o ddata perfformiad i herio ysgolion, ▪ arfarnu ansawdd yr arweinyddiaeth a'r rheolaeth a ▪ system gyffredin ar gyfer proffilio ysgolion. <p>Bydd hyn yn caniatáu i Ynys Môn dynnu ar yr arfer dda drwy'r Consortiwm a thu hwnt.</p>		<p>9/12 12/12 12/12</p>	<p>3/13 3/13 3/13</p>	<p>Cefnogaeth y Consortiwm.</p>	<p>adnabod, targedu, herio a chefnogi ysgolion wedi sicrhau gwell cysondeb o ran y defnydd o ddata, arfarnu ansawdd arweinyddiaeth a rheolaeth a chategoreiddio ysgolion.</p> <p>Mewn cydweithrediad gyda'r Athro Mel Ainscow, ymwelodd cynrychiolwyr prifathrawon cynradd ac ysgolion ym Manceinion. Mae hyn wedi arwain at gychwyn blaengaredd lleol cefnogaeth ysgol - I - ysgol. Mae'r ysgolion wedi ymateb yn gadarnhaol, ac er yn ei fabnod mae diwrnod rhannu arfer dda wedi ei glustnodi ar gyfer tymor yr hydref 2013 (sector cynradd a'r sector uwchradd).</p> <p>Copi o daflen ymweld tymor yr hydref Cynradd – 22 Uwchradd 23</p>
<p>Swyddogaeth Cyrff Llywodraethu ysgolion</p> <ul style="list-style-type: none"> o Sicrhau fod cyrff llywodraethu yn cyflawni eu cyfrifoldebau statudol mewn perthynas â gweithredu fel cyfaill beirniadol drwy herio Penaethiaid a sicrhau atebolrwydd ar gyfer y safonau a gyflawnwyd. 	<p>MWO</p>	<p>7/12</p>	<p>3/13</p>	<p>CLG diwygiedig gyda Cynnal.</p>	<p>Nodwyd rhan y Cyrff Llywodraethol mewn herio gwelliant yn y cyfarfod i drafod y CGOA gyda Llywodraethwyr. Pwysleiswyd rhan y Cyrff Llywodraethol wrth sicrhau gwelliannau mewn ysgolion unigol ond mae angen datblygu hyn ymhellach ac ers Medi 2013, mae disgwyliad i ysgolion a ddynodir fel ysgolion oren/coch i sefydlu Grŵp Monitro Ysgol mewnol i gynnwys cynrychiolwyr staff, Corff Llywodraethol a'r arweinydd system cyswllt. Tra bod hyn yn symud tuag at sicrhau bod Cyrff Llywodraethol yn gyrru gwelliannau yn yr ysgolion hyn, mae yn gynnar yn ei ddatblygiad.</p> <p>Mae diwrnod datblygiad ar gyfer llywodraethwyr wedi ei drefnu ar gyfer Ebrill, 2014 a bydd hwn yn canolbwyntio ar rôl Llywodraethwyr fel cyfeillion beirniadol.</p> <ul style="list-style-type: none"> o Amlinellid o'r diwrnod datblygiad llywodraethwyr – 24
<p>Swyddogaeth Craffu Addysg</p> <ul style="list-style-type: none"> o Datblygu swyddogaeth Craffu Addysg mewn perthynas ag 'ysgolion sy'n peri pryder'. Sefydlu trefniadau effeithiol i gynnwys y Pwyllgor Craffu a'r Comisiynydd Addysg i adolygu cynnydd ysgolion sydd angen cefnogaeth a monitro ffocysedig ac ysgolion sydd angen cefnogaeth sylweddol ac mewn penderfynu ar lefel gweithgaredd dilynol, i gynnwys y defnydd o weithdrefnau ymyrdd ffurfiol. 	<p>WGJ</p>	<p>9/12</p>	<p>7/13</p>	<p>Cefnogaeth gorfforaethol.</p>	<p>Mae'r rôl craffu wedi gwella - mae gwelliant yn ystod a dyfnder yr adroddiadau a gyflwynwyd. Ymatebodd aelodau etholedig yn gadarnhaol i'r her a bellach maen yn ymwybodol iawn o'r materion sydd angen eu gwella.</p> <p>Mae trefn cyflymu glir wedi ei chyflwyno mae grŵp o aelodau etholedig yn gweithredu fel Grŵp Monitor Safonau Ysgol (GMSY). Cynhaliwyd y cyfarfod cyntaf ar 13/3. Mae hyn wedi cynyddu'r her i ysgolion. Mae angen ail drefnu'r GMSY yn dilyn etholiadau Llywodraeth Leol diweddar.</p> <p>Cyfeirier at adroddiadau Pwyllgor Craffu</p> <ul style="list-style-type: none"> o Deunydd hyfforddiant GMSY – gweler 10 ac 11.
<p>Adroddiad blynyddol ar berfformiad i Aelodau Etholedig</p> <ul style="list-style-type: none"> o Defnyddio gwybodaeth feincnodi a pherfformiad cymharol am ALL eraill wrth grynhoi perfformiad ar lefel ALL. o Sicrhau bod aelodau'r Pwyllgor Craffu yn gwbl ymwybodol o'r meysydd perfformiad sy'n gryfder a'r rhai sydd angen eu gwella. 	<p>WGJ</p>	<p>9/12</p>	<p>12/12</p>	<p>Fformat adolygedig ar gyfer yr adroddiad blynyddol.</p>	<p>Adolygwyd fformat yr adroddiad blynyddol i gynnwys gwybodaeth meincnodi am awdurdodau eraill a data perfformiad mewn meysydd penodol (e.e. presenoldeb).</p> <p>Fel canlyniad mae gan aelodau'r pwyllgor craffu ddealltwriaeth dda o berfformiad a meysydd i'w gwella.</p> <ul style="list-style-type: none"> o Copiau o adroddiadau craffu, yn cynnwys dadansoddiad o berfformiad - 24a
<p>Achredu mewn lleoliadau anffurfiol</p> <ul style="list-style-type: none"> o Cynnydd yn nifer achrediaidau mewn lleoliadau anffurfiol drwy roi sylw i'r materion a ganlyn. <ul style="list-style-type: none"> ▪ Gosod targedau achredu heriol ar gyfer pob Clwb Ieuenticid gyda staff rhan-amser ym Mai-Gorffennaf 2012. Gweithwyr Datblygu Ardal ac Arweinyddion Ardal i fonitro perfformiad yn erbyn targedau. ▪ Diweddarar cynllun achredu'r Gwasanaeth Ieuenticid a'i gyflwyno i'r Pwyllgor Craffu. 	<p>EW</p>	<p>9/12</p>	<p>8/14</p>		<p>Gosodwyd targedau ar gyfer achrediaidau gyda phob clwb rhan amser ym Medi 2012 ac mae adolygiad diwedd blynyddyn yn dangos bod 80% o'r clybiau ar darged. Adolygwyd y targedau ar gyfer 2013.</p> <p>Cymeradwywyd Cynllun Datblygu Achrediaidau newydd gan y pwyllgor craffu ar gyfer 2012-24, ac mae'r gwaith ar darged ar hyn o bryd.</p> <p>Paratowyd cais ar gyfer Agored Cymru, ac adnabuwyd a threalwyd modiwlau newydd mewn clybiau ac ysgolion.</p>

<ul style="list-style-type: none"> Datblygu'r Gwasanaeth Ieuencid fel canolfan gyflwyno ar gyfer Agored Cymru. Ailsefydlu gwobr Dug Caeredin yn ardal Caergybi ac mewn dwy ganolfan arall. Cytuno ar dargedau ar gyfer Gweithwyr Datblygu Ardal ac Arweinyddion Ardal mewn perthynas ag achredu drwy'r Brifysgol Plant a Phobl ifanc. 					Grwpiau gwobr Dug Caeredin bellach wedi eu sefydlu yn y 5 ysgol uwchradd ac Ysgol Y Bont. Mae 4 gweithiwr yn hyderus i gyflwyno lefel efydd ar yr ynys. Bydd un Canolfan Gwobr Agored yn cyflwyno gwobrau Arian ac Aur erbyn diwedd 2013. Mae cynnydd o 6 I 25 yn nifer y clybiau sydd yn defnyddio gwobr Prifysgol Plant a Phobl Ieuanc, ac yn casglu credydau.
<p>Cefnogaeth ehangach i ddisgyblion unigol</p> <ul style="list-style-type: none"> Parhau gyda strategaethau presennol i gynnal perfformiad da presennol mewn perthynas â % y disgyblion sy'n gadael addysg lawn amser heb unrhyw gymwysterau adnabyddedig, % NEET a % sy'n parhau mewn addysg lawn amser. 	LIJ	7/12	8/14		Comisiynwyd Cydlynnydd NEET Strategol trwy'r grant Teuluoedd yn Gyntaf ac mae'r swydd wedi ei secondio o Gyrfa Cymru. Nod y swydd yw gweithio gyda phob darparwr i sicrhau bod anghenion pob disgybl NEET a chyn-NEET yn cael eu cwrrd â bod %au yn parhau yn isel.
<p>Capasiti Gwella Ysgolion</p> <ul style="list-style-type: none"> Cynyddu'r capasiti ar gyfer gwella ysgolion o fewn y gyfarwyddiaeth drwy benodi swyddog ar y lefel briodol i arwain ar bob agwedd ar berfformiad ysgol. Ailstrwythuro'r gyfarwyddiaeth i gwrdd â gofynion Dysgu Gydol Oes, y pwyslais cynyddol ar wasanaethau difwlch a'r flaenoriaeth i safonau a chyflawniad. 	WGJ	9/12	8/14	Cyllid – c. £80.000 [Cytundeb 3 blynedd yn y lle cyntaf]	Gwnaed apwyntiad i swydd Uwch Reolwr - Safonau a Chynhwysiad. Mae'r Uwch Reolwr dros dro (GRW) yn gweithredu fel Pennaeth Gwasanaeth. Mae hyn, ynghyd ac ymateb swyddogion eraill, staff ac ysgolion wedi arwain at welliant mewn cynhwysedd ar gyfer gwelliant ar draws y system.

Gwelliant disgwyliedig

- Perfformiad yr Awdurdod mewn dangosyddion allweddol ym mhob cyfnod allweddol yn gyfartal neu'n uwch na'r disgwyliad PYD (fel y nodwyd yn y matrix perfformiad)**
Mae DCS y Cyfnod Sylfaen, y DPC yn CA2 ynghyd a pherfformiad L4+ pynciau craidd unigol, (ac eithrio'r Gymraeg), DPC CA3 a pherfformiad L5+ pob pwnc craidd yn gyfartal neu'n uwch na'r disgwyliad PYD. Mae perfformiad y prif ddangosydd yn y Cyfnod Sylfaen 2.8% yn uwch na'r cyfartaledd cenedlaethol ac yn gosod Ynys Môn yn chweched yng Nghymru. Mae'r DPC yng CA2 3.7^ yn uwch na'r cyfartaledd cenedlaethol ac yn gosod Ynys Môn yn 3ydd o blith awdurdodau Cymru (a 10 lle uwchlaw disgwyliad PYD). Mae perfformiad ar y lefelau uwch yn dangos cynnydd o tua 5% ers 2012. Mae perfformiad y DPC yn CA3 yn 4.5% yn uwch na'r ffigur cenedlaethol ac yn gosod Ynys Môn yn gyfartal 5ed o blith awdurdodau Cymru. Fel yn CA2 mae perfformiad ar y lefelau uwch yn dangos cynnydd cadarn ym mhob pwnc craidd.
- Perfformiad yn y DPC yn CA3 a TL2+ a'r sgor pwyntiau wedi'i gapio yn CA4 yn gyfartal neu'n uwch na model ystadegol LIC (fel ac y nodwyd yn y matrix perfformiad).**
Perfformiad CA3 yn uwch na'r disgwyliad PYD yn 2012 ac y mae perfformiad eleni yn awgrymu y bydd hyn yn wire to yn 2013. Roedd perfformiad TL2+ yn 2012 ychydig yn is na'r meincnod. Mae perfformiad 2013 yn debygol o arwain at yr un deilliant. Cododd canlyniad y sgôr pwyntiau wedi'i gapio heibio'r meincnod yn 2012 ac y mae ffigur 2013 yn dangos cynnydd pellach o 23 pwynt.
- Mwy na hanner yr ysgolion yn yr hanner uchaf o'r dosraniad PYD yn y dangosydd allweddol ym mhob cyfnod allweddol a chynnydd yn y nifer yn y chwarter uchaf.**
Cyfnod Sylfaen – 64% o ysgolion yn yr hanner uchaf; CA2 – 62% o ysgolion yn yr hanner uchaf; CA3 – 80% (pedair o bum ysgol) yn y chwarteri uchaf. Ers 2011 mae cynnydd wedi bod yn yr ysgolion yn y chwarter uchaf. Mae hyn yn wiry n y CS, CA2 a CA3. Er hynny roedd perfformiad ychydig yn is yn 2013 nac yn 2012 yn CA2 a CA3.
- Dim ysgolion mewn gwelliant sylweddol na mesurau arbennig a lleihad yn y nifer a nodwyd eu bod angen eu monitro gan Estyn**
Tynnwyd ysgol uwchradd allan o'r category gwelliant sylweddol. Mae'r nifer ysgolion y nodwyd eu bod angen eu monitro gan Estyn wedi lleihau yn sylweddol. Mae'r ALL yn disgwyl y bydd un ysgol sydd yn disgwyl ail ymweliad yn nhymor yr hydref (Cemaes) wedi gwneud cynnydd digonol i'w thynnu allan o'r cam dilyniant. Bydd hyn yn gadael dwy ysgol (Moelfre a Llaingoch) sydd wedi eu gosod mewn category monitor gan Estyn yn fwy diweddar - mae adroddiadau monitor yn awgrymu bod yr ysgolion hyn yn gwneud cynnydd da.
- Lleihad yn y nifer disgyblion nad ydynt yn cyflawni llythrennedd gweithredol ar ddiwedd CA2 (19% yn Saesneg a 22% yn Gymraeg yn 2013).**
Gyda chyflwyno profion darllen cenedlaethol yn 2013, y mesurydd a ddefnyddir bellach yw'r ganran sy'n cyflawni sgôr safonol o 85+ yn y prawf darllen. Yn 2013 y % o ddisgyblion ar ddiwedd eu cyfnod addysg gynradd oedd a sgôr safonedig o dros 85 oedd 92.6% yn Saesneg a 90.4% yn Gymraeg. Y ffigurau cyfatebol ar gyfer Cymru oedd 88.3% yn Saesneg ac 89.4% yn y Gymraeg. Roedd safonau darllen ar draws yr ystod oedran B2>B9 yn dda mewn cymhariaeth ac awdurdodau eraill.

Gweler copi o'r adroddiad blynyddol – 24a- am ddadansoddiad o'r uchod.
Adroddiad a gyflwynwyd I Gwelliant a Chynladwydd - 25

Agwedd i gael sylw

A2. Cynllunio'n fwy effeithiol gyda'r gweithwyr proffesiynol perthnasol i wella cyfraddau presenoldeb ysgolion.

Swyddog â chyfrifoldeb

GP

Pwyntiau gweithredu	Swyddog Arweiniol	Graddfa amser		Adnoddau/ Cefnogaeth	Cynnydd ac effaith
		Dechrau	Diwedd		
<p>Strategaeth gynhwysiad</p> <ul style="list-style-type: none"> Adolygu strategaeth gynhwysiad yr Awdurdod a rhannu'r cynnwys gydag ysgolion. Y strategaeth i gynnwys <ul style="list-style-type: none"> arweiniad manwl i ysgolion; arweiniad manwl i staff yr awdurdod; defnydd o wybodaeth i fonitro perfformiad; arweiniad ar gytuno targedau gydag ysgolion; defnydd o rym i sicrhau cefnogaeth rieni; swyddogaeth partneriaid, yn arbennig y Gwasanaeth Ieuencid a'r Gwasanaethau Cymdeithasol mewn perthynas â gwella presenoldeb a lleihau nifer y gwaharddiadau cyfnod penodol Sicrhau bod arferion da ar lefel ysgol mewn perthynas ag ymwneud â rhieni, swyddogaeth y Swyddog Lles Addysg, gwaharddiadau mewnol, defnyddio staff cynhwysiad yr ysgol yn cael ei rannu rhwng ysgolion, staff yr awdurdod a'r Bartneriaeth Plant a Phobl Ifanc. 	JM	09/12	07/13		<p>Mae'r Strategaeth gynhwysiad yn y broses o gael ei hadolygu mewn partneriaeth ag ysgolion [Grŵp Cynhwysiad] - rhoddir blaenoriaeth i bolisi presenoldeb sydd wedi ei ddatblygu mewn cydweithrediad ag ysgolion. Mae'r polisi diwygiedig yn darparu arweiniad a disgwyliadau <u>clir</u> mewn perthynas â materion arferol cysylltiedig â phresenoldeb e.e. rôl ysgolion, rôl yr Awdurdod ayyb. Mae pwysigrwydd gwella presenoldeb wedi ei drafod ar nifer o lefelau - grwpiau Penaethiaid cynradd ac uwchradd ac o fewn y grŵp Cynhwysiad. Mae'r olaf yn awr yn datblygu'n dda yn eu rhan yn y maes pwysig hwn.</p> <p>Rhan proffesiynolwyr eraill. Mae trafodaeth gychwynnol wedi digwydd gyda'r TAT a'r Gwasanaethau Cymdeithasol. Mae hwn yn faes sydd angen sylw manwl pellach.</p> <p>Polisi presenoldeb adolygedig -2.1 Cofnodion y Grŵp Cynhwysiad -2.2</p>
<p>Gwella presenoldeb – swyddogaethau a chyfrifoldebau</p> <ul style="list-style-type: none"> Crisialu swyddogaethau, cyfrifoldebau a disgwyliadau staff ysgol, Llywodraethwyr a staff Awdurdod i wella presenoldeb megis polisiau, ymateb diwrnod cyntaf, darparu data presenoldeb i'r ALL, swyddogaeth y Swyddogion Lles Addysg, delio gydag absenoldeb parhaus. Darparu arweiniad clir i Lywodraethwyr mewn perthynas â'u swyddogaeth mewn monitro ac ymateb i faterion cysylltiedig â phresenoldeb. Sicrhau bod y SLIA yn rhoi blaenoriaeth i sicrhau presenoldeb disgyblion unigol. Sicrhau bod y grŵp Cynhwysiad Uwchradd yn cymryd cyfrifoldeb strategol ar gyfer gwella presenoldeb ac y rhennir yr arfer dda mewn ysgolion unigol. Sicrhau bod rheoli perfformiad SLIA yn adlewyrchu'r flaenoriaeth a roddir i wella presenoldeb. 	JM	09/12	11/12	Cynnydd yn nifer y SLIA clla [1 SLIA ar gyfer pob dalgyllch – c £40k].	<p>Mae swyddogaethau ar wahanol lefelau wedi eu crisialu e.e. mae SLIA yn gwybod mai'r flaenoriaeth yw cael disgyblion yn ôl i'r ysgol, mae targedau presenoldeb yn ffurfio rhan o adolygu perfformiad. Mae SLIA yn llawn ymwybodol o'u cyfrifoldebau oherwydd iddynt gymryd rhan mewn ffurfio'r polisi. Mae targedau gwerthuso wedi eu gosod ar gyfer SLIA i adlewyrchu'r angen i wella presenoldeb.</p> <p>Mae rhan y Llywodraethwyr mewn perthynas â monitro presenoldeb hefyd wedi ei nodi'n glir yn y polisi. Mae gweithredu'r argymhellion hyn a datblygu rhan y CLI i herio presenoldeb fodd bynnag angen sylw parhaus mewn ysgolion unigol.</p> <p>Gweler y polisi adolygedig – 2.1</p>
<p>Gwella presenoldeb – defnyddio data</p> <ul style="list-style-type: none"> Cytuno ar dargedau presenoldeb heriol ar gyfer pob ysgol gynradd ac uwchradd mewn perthynas â pherfformiad absoliwt a pherfformiad mewn perthynas â chwarteri PYD. Casglu a dadansoddi gwybodaeth am bresenoldeb o ysgolion ar sail hanner tymor i fonitro perfformiad a thargedu gwaith y SLIA. Sicrhau bod data presenoldeb ar gael ar gyfer ymweliadau tymhorol [cynradd ac uwchradd] i fonitro cynnydd yn erbyn y targedau a osodwyd. Sicrhau bod disgyblion unigol sydd ag arwyddion o bresenoldeb gwael [mewn ysgolion cynradd ac uwchradd] yn cael eu hadnabod a'u cyfeirio'n gyflym. Monitro presenoldeb grwpiau penodol o ddisgyblion yn cynnwys disgyblion ADY a grwpiau bregus. 	JM	09/12	11/12	Sicrhau bod systemau MIS yn caniatáu mynediad i ddata presenoldeb.	<p>Mae targedau, yn seiliedig ar berfformiad absoliwt a data chwarterl FSM, wedi eu cytuno gydag ysgolion. Mae gan dargedau lefel briodol o her.</p> <p>Mae casglu data, ei ddadansoddi a'i ddefnyddio ar gyfer herio ysgolion a thargedu disgyblion wedi gwella'n sylweddol. O ganlyniad mae'r defnydd o amser y SLIA yn sylweddol fwy ffocysedig.</p> <p>Targedau ar gyfer ysgolion cynradd ac uwchradd – 2.3 Enghreifftiau o ddadansoddi data – 2.4</p>
<p>Gwella presenoldeb - cydweithredu gyda swyddogion proffesiynol eraill</p> <ul style="list-style-type: none"> Sefydlu protocol i sicrhau bod addysg, gwasanaethau cymdeithasol a'r gwasanaeth ieuencid yn gweithio gyda'i gilydd i sicrhau cysondeb mewn perthynas â gwella lefel bresenoldeb disgyblion unigol, yn arbennig mewn 	GP	09/12	11/12	Cefnogaeth o Adrannau Cyngor allweddol eraill	<p>Mae'r flaenoriaeth i'w rhoi i bresenoldeb wedi ei thrafod gyda phartneriaid allweddol [y Gwasanaethau Cymdeithasol, TAT]. Fodd bynnag, mae angen gwneud mwy i sicrhau cysondeb dull mewn perthynas â hybu presenoldeb.</p>

perthynas â chydweithio i ddelio ag achosion o absenoldeb parhaus.	JM	09/12	8/14		Eir i'r afael â phresenoldeb grwpiau penodol o ddisgyblion ar lefel ysgol unigol. Mae'r defnydd o'r gyfundrefn MIS i ddansoddi gwybodaeth ar lefel awdurdod a chynhyrchu rhestrau manwl yn cael ei ddatblygu.
o Monitro presenoldeb grwpiau penodol o ddisgyblion, yn cynnwys grwpiau bregus a rhannu eu canfyddiadau gyda swyddogion proffesiynol perthnasol eraill.	GP	09/12	11/12		
o Sicrhau bod staff amlasiantaethol sy'n gweithio gyda phlant a phobl ifanc yn deall pwysigrwydd presenoldeb rheolaidd.	GP	09/12	8/14		
o Sicrhau y rhennir enghreifftiau unigol o bresenoldeb gwael [<90%] gyda swyddogion proffesiynol eraill sy'n gweithio gydag ysgolion.	WGJ	09/12	8/14		
o Sicrhau bod prosiect TAT yn ymroi i wella presenoldeb yn yr ysgol fel un o'i flaenoriaethau allweddol wrth weithio gyda theuluoedd unigol.	GP	09/12	-		
o Gweithio gyda'r Heddlu i ymgymryd ag ysgubiadau triwantiath rheolaidd	JM	10/12	8/14		
Gwella nifer y gwaharddiadau tymor penodol					Cynhaliwyd trafodaethau manwl gydag ysgolion uwchradd unigol a chyda'r Grŵp Cynhwysiad. Mae ysgolion wedi ymateb yn gadarnhaol – y canlyniad net yw lleihad yn nifer y gwaharddiadau tymor penodol ac yn nifer y dyddiau a gollir. Adroddiad a gyflwynwyd i Sgriwtini – 2.5
o Sicrhau cysondeb rhwng ysgolion mewn perthynas â gwaharddiadau tymor penodol a rhai parhaol, e.e. trafodaethau gyda Phenaethiaid Uwchradd a swyddogion cynhwysiad ysgol ynglŷn â'r trothwyon ar gyfer gweithredu sancsiynau mewn achosion unigol a'r strategaethau cefnogaeth ac ymyrraeth llwyddiannus a ddefnyddir mewn ysgolion eraill ym Môn a thu hwnt.	JM	09/12	12/12	Swyddog ymddygiad Uwchradd i weithio gyda disgyblion ac ysgolion	
o Monitro nifer a dyddiau a gollwyd oherwydd gwaharddiadau tymor penodol a herio ysgolion unigol yn ôl yr angen.	JM	09/12	09/13		
Gwella ymddygiad					Mae angen gwneud gwaith pellach ar y strategaeth cefnogi ymddygiad. Mae adroddiad dichonoldeb ar y defnydd posibl o'r UGD (PRU) wedi'i gynhyrchu. Yn y cyfamser, mae darpariaeth UGD (PRU) rithwir wedi ei sefydlu.
o Adolygu strategaeth gefnogi ymddygiad yr Awdurdod i ysgolion. Mae hyn i gynnwys	JM	10/12	02/13	Cefnogaeth Gorfforaethol ynghylch astudiaeth ddichonoldeb ar gyfer PRU a chostau sefydlu posibl.	
<ul style="list-style-type: none"> ▪ hyfforddiant/cefnogaeth i ysgolion cynradd/uwchradd ac ▪ astudiaeth ddichonoldeb mewn perthynas â defnydd posibl o unedau cyfeirio disgyblion [UCD/PRUs] yn CA3 a CA4. 					

Gwelliant disgwyliedig

1. Strategaeth gynhwysiad cynhwysfawr wedi ei datblygu a'i deall gan bob cydrandaliwr.
Polisi presenoldeb wedi'i gwblhau. Datblygu polisi cynhwysiad ar waith. Mae'r rhain wedi'i datblygu ar y cyd ag ysgolion. Wedi'i gyflawni'r rhannol.
 2. Presenoldeb yn y sectorau cynradd ac uwchradd yn gyfartal neu'n uwch na'r disgwyliad ranc PYD.
Presenoldeb uwchradd wedi gwella ac mae bellach uwchlaw'r disgwyliad PYD. Tueddiad at i lawr yn y cynradd wedi'i wyrdroi - perfformiad ychydig uwchlaw disgwyliad PYD. Wedi'i gyflawni.
 3. Presenoldeb yn yr holl ysgolion uwchradd yn gyfartal neu'n uwch na'r disgwyliad llinell atchwel PYD.
Perfformiad ar lefel Awdurdod yn 2012 uwchlaw disgwyliad PYD [+1.1%]. Wedi'i gyflawni.
 4. Mwy na hanner yr ysgolion uwchradd yn hanner uchaf y dosbarthiad PYD mewn perthynas â phresenoldeb
Yn 2013, 2 ysgol yn y chwarter uchaf, 2 yn yr ail chwarter a'r llall yn chwarter 4. Wedi'i gyflawni.
- Gweler adroddiad blynyddol ac adroddiadau sgriwtini.**

Agwedd i gael sylw A4. Cynllunio effeithlonrwydd gwell wrth ddyrannu adnoddau ar gyfer y Gwasanaeth Dysgu Gydol Oes

Swyddog sy'n gyfrifol GP

Pwyntiau Gweithredu	Swyddog Arweiniol	Graddfa Amser		Adnoddau/ Cefnogaeth	Cynnydd ac effaith
		Dechrau	Gorffen		
<p>Rhaglen foderneiddio ysgolion</p> <ul style="list-style-type: none"> Cynyddu cyflymder y rhaglen foderneiddio ysgolion (gweler argymhelliad A6). 	GP/EB				<p>Cynhyrchwyd adroddiad dros dro ar leoedd dros ben yn y sectorau cynradd ac uwchradd, yn amlygu ffigurau adolygedig ar gyfer lleoedd dros ben ac ystafelloedd posibl mewn ysgolion penodol y gellid eu defnyddio i gartrefu staff ardaloedd seiliedig.</p> <p>Cwblhawyd ymgynghori yn ardaloedd Llangefni, Caergybi, Bodedern [y Llannau] a De Ddwyrain Ynys Môn a gwnaed argymhellion priodol i Aelodau Etholedig.</p> <p>Cytunwyd ar y cynllun strategol amlinellol ar gyfer moderneiddio ysgolion gan yr SLT, arweinwyr pleidiau gwleidyddol ac mae yn y broses o gael ei gytuno gyda'r Pwyllgor Gwaith. Cytunwyd ar amcangyfrif o gost y cynllun strategol a'i gynnwys yn rhan o'r CAS/SOP adolygedig. Mae'r cynllun strategol yn amlinellu'r rhaglen ymgynghori i ymgymryd â hi hyd at 2016.</p> <p>Adroddiad gan y Rheolwr Rhaglen Moderneiddio - 3.1 Adroddiad i'r Bwrdd Adfer - 3.2 Dogfen Ymgynghori ar gyfer De Ddwyrain Ynys Môn - 3.3 Papurau Sgriwtini a Phwyllgor Gwaith ar gyfer De Ddwyrain Ynys Môn - 3.4 Cynllun Moderneiddio Ysgolion - 3.5 CAS/ SOP - 3.6</p>
<p>Gorwariant yn y gyllideb integreiddio</p> <ul style="list-style-type: none"> Parhau i fonitro gwariant y gyllideb integreiddio gynradd a gweithredu i leihau gwariant [nifer y cymorthyddion ysgol] os oes arwyddion bydd y gyllideb yn gorwario ar ddiwedd y flwyddyn ariannol 2012-13. Delio â'r gorwario ar y gyllideb uwchradd drwy gwblhau'r lleihad yng ngweithlu cymorthyddion uwchradd a defnyddio'r rhagamcan diwedd blwyddyn i lywio unrhyw weithredu pellach. 	MR MR	9/12 7/12	3/13 12/12	Cefnogaeth barhaus gan AD a swyddogion Cyllid	<p>Adnabuwyd bod arbedion effeithlonrwydd yn y gyllideb integreiddio ar gyfer 2012-13 [oddeutu £200K] wedi cael effaith negyddol ar ymdrechion i sicrhau bod gwariant AAA wedi aros o fewn y gyllideb yn 2012-13. Fodd bynnag, sicrhodd lleihad yn lefelau staffio CCD/LSA yn y sector cynradd ac uwchradd bod cyfluniad gwell rhwng y gyllideb a'r gwariant rhagwelwyd ar ddechrau blwyddyn ariannol 2013-14. Lleihad o 12 mewn lefelau staffio CCD/LSA yn y sector uwchradd. Mae'r gyllideb gynradd wedi ei rhewi, a chwblheir y lleihad yn y staffio yn ystod adleoli staff yn y trawsnewid rhwng blynyddoedd academaidd ac yng nghyd-destun ailfodelu'r gwasanaethau. Sefydlwyd grŵp Tasg a Gorffen gan y Pwyllgor Sgriwtini i fynd i'r afael â gwariant AAA.</p> <p>Adroddiad gan yr adran Gyllid - AV Cofnodion y grŵp Tasg a Gorffen - 3.8</p>
<p>Rheolaeth ariannol ysgolion</p> <ul style="list-style-type: none"> Adolygu canllawiau ar gyfer ysgolion i ddangos yn glir yn eu cynlluniau datblygu ysgol [CDY] sut y defnyddir incwm ac arian wrth gefn er budd dysgwyr y presennol a'r dyfodol. 	GP	6/12	11/12	Cefnogaeth barhaus gan Adnoddau Dynol a swyddogion Cyllid	<p>Arweiniad yr awdurdod mewn perthynas â'r wybodaeth i'w chyflwyno mewn CauDY wedi'i adolygu a'i atgyferthu. Mae matrices i arfarnu'r defnydd o adnoddau ariannol wedi ei ddatblygu ar y cyd â'r adran Gyllid a'i rannu gydag ysgolion.</p>

<ul style="list-style-type: none"> o Sicrhau bod gan ysgolion sydd â diffygion cyllidebol gynllun adfer cadarn, wedi ei gytuno gyda'r Pennaeth Cyllid, i fynd i'r afael â hynny. Y strategaeth i'w chytuno'n ysgrifenedig gyda'r ysgol o Ansawdd rheolaeth ariannol mewn ysgol i gael ei fesur a'i gynnwys yn rhan o broffil data'r ysgol [gweler argymhelliad 1]. 	<p>GP</p> <p>GP</p>	<p>9/12</p> <p>9/12</p>	<p>11/12</p> <p>1/13</p>	<p>I'w gytuno gyda'r Pennaeth Cyllid</p>	<p>Mae cynlluniau adfer wedi eu datblygu ar gyfer ysgolion sydd mewn diffyg. Mae angen gwella grymuster y cynlluniau. Bydd y cynllun adfer ar gyfer Ysgol Uwchradd Caergybi angen sylw pellach.</p> <p>Copi o'r matrics rheolaeth ariannol - 3.9 Copi o gynlluniau adfer yr ysgol - 3.10</p>
<p>Cyllido lleoliadau nas cynhelir</p> <ul style="list-style-type: none"> o Dadansoddi lleoliadau ar draws yr awdurdod a chysylltu â nifer y plant ac ansawdd y ddarpariaeth. Adnabod ardaloedd heb unrhyw ddarpariaeth, lleoliadau gyda niferoedd isel a lleoliadau a adnabuwyd fel rhai gyda safonau digonol, a gweithredu'n briodol. o Trafod dadansoddiad o ganfyddiadau gyda Grŵp Monitro Blynyddoedd Cynnar i adnabod lleoliadau unigol o bryder a chytuno ar y gweithredu sy'n ofynnol. 	<p>DGJ</p>	<p>9/12</p>	<p>1/13</p>	<p>Ansawdd yr wybodaeth ar gyfer Tîm y Blynyddoedd Cynnar</p>	<p>Mae grŵp ansawdd blynyddoedd cynnar wedi ei sefydlu a mabwysiadwyd cyfundrefn gategoreiddio [gyffelyb i'r CP a ddefnyddir gydag ysgolion]. Mae cyfundrefnau wedi eu sefydlu i wella'r wybodaeth ar ansawdd lleoliadau cyn-ysgol fel yr aseswyd gan dîm y blynyddoedd cynnar ac mae gwybodaeth ar y lleoliadau hynny a arolygwyd gan Estyn i'w hystyried gan y grŵp ansawdd. O ganlyniad mae llythyrau wedi eu hanfon i 4 lleoliad yn amlygu eu perfformiad gwael ac yn gosod camau ar gyfer gwelliant. Gosodwyd allan hefyd ganlyniad posibl peidio â gwella. Mae'r arian cefnogi ar gyfer un lleoliad yn ddilynol wedi ei ddileu.</p> <p>Darperir adroddiadau cynnydd ar leoliadau sy'n peri pryder yn nhîm cefnogi'r blynyddoedd cynnar.</p> <p>Cofnodion, gwybodaeth a llythyrau – 3.11</p>
<p>Rheoli adnoddau ADY</p> <ul style="list-style-type: none"> o Datblygu cynllun strategol manwl ar gyfer ADY yn seiliedig ar arolwg cyfnodol o ddarpariaeth ar gyfer pob categori o AAA o'r blynyddoedd cynnar hyd at ôl-16. o Llunio map llwybr eglur i ddirprwyo arian AAA yn y sectorau cynradd ac uwchradd. Dylai'r map dalu sylw dyledus i eglurder meini prawf ar gyfer dosbarthu arian sydd ar gael, gwneud defnydd llawn o ddangosyddion lefel angen [e.e. data CYBLD / PLASC] ac amlinellu sut y bydd y defnydd o arian a ddirprwywyd yn cael ei fonitro. 	<p>MR</p> <p>MR</p>	<p>9/12</p> <p>9/12</p>	<p>11/12</p> <p>3/13</p>		<p>Adnabuwyd cronfeydd ariannol i'w dirprwyo a chytundeb ar y modd y maent i gael eu dirprwyo. Mae angen profi'r cysylltiad rhwng meini prawf a'r lefel o angen a adroddwyd mewn anghenion PLASC cyn cyfuno'r fformiwla ar gyfer dirprwyo adnoddau.</p> <p>Mae dealltwriaeth penaethiaid o'r modd y mae arian dirprwyedig ADY yn cyfrannu at raddfa dirprwyo gyffredinol angen sylw pellach. Yn y sector cynradd cwblhawyd adolygu ac ailstrwythuro'r gyllideb AAA. Rhoddwyd ystyriaeth i ddirprwyo adnoddau gan weithgor o aelodau etholedig sy'n edrych ar y gyllideb AAA. Yr argymhellion a wnaed gan y grŵp ar ailfodelu darpariaeth i hwyluso dirprwyo adnoddau a chynnwys adnabod llinellau cyllidebol penodol i'w dirprwyo.</p> <p>Mae lefelau datganiadau yn parhau i ddisgyn yn unol â strategaeth i gynyddu hyblygrwydd a lleihau cyfyngiadau gwario ar y gyllideb AAA.</p>
<p>Darpariaeth ôl-16</p> <p>Parhau i weithio gyda Grŵp Partneriaeth Ôl-16 Ynys Môn/Gwynedd i:</p> <ul style="list-style-type: none"> o Leihau cystadleuaeth a dyblygu yn y ddarpariaeth ôl-16 ac adnabod effeithiolrwydd drwy gyflwyno cydweithredol o asesu a gwerthfawrogi'n llawn anghenion a dyheadau pobl ifanc, yn ogystal ag anghenion a gofynion y farchnad lafur lleol; o mwyhau'r defnydd o adnoddau ac isadeiledd sydd ar gael ar gyfer addysg a hyfforddiant ym maes 16-19; o gwneud defnydd o gyllidebau a rennir yn ganolog ar gyfer addysg a hyfforddiant 16-19 i weithredu ar flaenoriaethau allweddol a gweithredu trefniadau cydweithredol. 	<p>EVJ</p>	<p>6/12</p>	<p>6/14</p>	<p>Cefnogaeth drwy grŵp partneriaeth Ynys Môn/Gwynedd a Gweithgor 16+</p>	<p>Bu datblygu sylweddol mewn perthynas â darparu partneriaeth ar Lefel 3 (Uwch Atodol/ Lefel A, BTEC). Mae cyfranogiad disgyblion mewn cyrsiau cydweithredol wedi cynyddu'n ddramatig dros gyfnod o 4 blynedd:</p> <p>2009 : 85 o ddysgwyr ar 7 o gyrsiau cydweithredol; 2010 : 97 o ddysgwyr ar 8 o gyrsiau cydweithredol; 2011 : 179 o ddysgwyr ar 14 o gyrsiau cydweithredol; 2012 : 281 o ddysgwyr ar 16 o gyrsiau cydweithredol.</p> <p>Mae'r Gweithgor Partneriaeth 16+ wedi cymryd yr arweiniad mewn perthynas â : materion amserlennu a gweithredu i gyflwyno'r ddarpariaeth gydweithredol 16+ ac i resymoli cyrsiau a danysgrifiwyd [ystyri'r dulliau cyflwyno gwahanol i leihau costau cerbydau].</p> <p>Mae pob sefydliad wedi cytuno mewn egwyddor i gefnogi Consortiwm 16+ Gwynedd a Môn ac i arwyddo memorandwm dealltwriaeth 16+ Ynys Môn Lefel 3 Partneriaeth Llwybro sy'n strategol bwysig bod yr economi leol a chenedlaethol yn cael cymhorthdal i alluogi a sicrhau bod y cynnig ar gael i ddysgwyr [gwnaed trefniadau</p>

					<p>cymhorthdal byrdymor drwy ddefnyddio arian Rhwydwaith14-19] Mae darpariaeth gydweithredol Coleg Menai/Môn/Arfon wedi ennill Gwobr Beacon Colegau AB Cenedlaethol ar gyfer Ysgolion Uwchradd / Partneriaethau Coleg a chefnogi agenda STEM 14-19 yn lleol. Disgrifir y ddarpariaeth yn “rhagorol”.</p> <p>Darparwyd adroddiad i'r Bwrdd Adfer - 3.12 WGI</p>
--	--	--	--	--	---

<p>Gwelliant disgwyliedig</p>	<ol style="list-style-type: none"> 1. Cynllun Moderneiddio Ysgolion cynhwysfawr ac uchelgeisiol wedi'i ymgynghori a'i fabwysiadu. Cynnydd da wedi'i wneud mewn perthynas â datblygu a sicrhau cefnogaeth ar gyfer yr agenda Moderneiddio Ysgolion. Cyflawni'n rhannol. 2. Gwariant Integreiddio Cynradd i aros o fewn y gyllideb yn 2012/13, a chynlluniau clir yn eu lle i sicrhau llwyddiannau cyffelyb mewn perthynas â'r gyllideb integreiddio uwchradd. Cynnydd da wedi'i wneud ar gyfer gwyrddroi'r gorwariant yn y gyllideb integreiddio cynradd ac uwchradd. Wedi'i gyflawni'n rhannol. 3. Pob ysgol sydd â chyllidebau diffygiol i fod â chynlluniau adfer cadarn yn dangos sut yr ymatebir i'r diffygion dros gyfnod o flynyddoedd. Pob ysgol gynradd gyda chynllun adfer wedi'i gymeradwyo gan y Corff llywodraethu. Grymster y cynlluniau angen sylw pellach. Cynllun adfer ar gyfer Ysgol Uwchradd Caergybi angen sylw pellach. Wedi'i gyflawni'n rhannol. 4. Mireinio gweithdrefnau sicrhau ansawdd a lleoliadau nas cynhelir yn cael eu hysbysu ymlaen llaw cyn dyrannu arian yn 13/14. Cynnydd da wedi'i wneud mewn perthynas â sicrhau bod materion ansawdd a chyllidol wedi'u cysylltu yn y sector nas cynhelir. Wedi'i gyflawni. 5. Datblygu meini prawf diwygiedig ar gyfer ariannu ADY mewn partneriaeth ag ysgolion, a chael ei integreiddio i'r fformiwla ar gyfer datganoli adnoddau. Cynnydd wedi'i wneud mewn perthynas â chynllunio strategol. Bydd hyn angen sylw pellach os am wireddu'r deilliannau disgwyliedig erbyn dechrau'r flwyddyn ariannol nesaf. Wedi'i gyflawni'n rhannol.
-------------------------------	--

Agwedd i gael sylw A3. Sefydlu prosesau cadarn ar gyfer cynllunio busnes, cynllunio prosiectau ac asesu risg i broffesiynoli cyflwyno gwasanaethau addysg yn weithredol; A5. Sicrhau mwy o drylwyredd a chysondeb yn y gofynion ar gyfer hunan arfarnu yn weithredol ac yn strategol;

Swyddog sy'n gyfrifol WGJ

Pwyntiau gweithredu	Swyddog Arweiniol	Graddfa Amser		Adnoddau / Cefnogaeth	Cynnydd ac effaith
		Dechrau	Gorffen		
<p>Cynlluniau busnes gwasanaeth unigol;</p> <ul style="list-style-type: none"> Datblygu canllawiau, yn seiliedig ar bolisiau ac ymarfer corfforaethol, i benaethiaid gwasanaeth eu dilyn mewn perthynas â systemau cynllunio busnes, hunan-arfarnu [yn seiliedig ar ddata deilliannau] a monitro cyllidebol. Bydd cynlluniau gwasanaeth <ul style="list-style-type: none"> wedi'u cysylltu â blaenoriaethau'r gyfarwyddiaeth; yn amser-benodol; yn ddeilliant-seiliedig; <p>ac yn cynnwys targedau penodol a fydd yn ffurfio sail rheoli perfformiad y swyddog sy'n gyfrifol am y gwasanaeth penodol ac aelodau unigol o'r staff o fewn y gwasanaeth. Bydd y cynlluniau hefyd yn cyfeirio at yr elfennau cyllidebol a reolir gan y gwasanaeth.</p> <ul style="list-style-type: none"> Defnyddio arweiniad corfforaethol i gysylltu cynlluniau busnes gwasanaeth gyda chanllawiau asesu risg corfforaethol. 	WGJ	6/12	9/12	Cefnogaeth gorfforaethol – cynllunio busnes ac asesu risg	<p>Cynhyrchwyd cynlluniau busnes ar gyfer pob ardal wasanaeth, yn seiliedig ar CGOA(PIAP) a chanllawiau corfforaethol [Ionawr 2013]. Mae'r cynlluniau gwasanaeth wedi eu cysylltu'n dda â blaenoriaethau'r gyfarwyddiaeth ac yn rhoi sylw dyledus i ddeilliannau penodol. Mae angen gwneud mwy o waith i sicrhau cysondeb ar draws yr ardaloedd gwasanaeth mewn perthynas ag ansawdd y cynlluniau, cysylltu cynlluniau â hunan arfarnu a'r cysylltiad â rheoli perfformiad. Mae monitro cynnydd gweithrediadau unigol o fewn cynlluniau'n datblygu'n dda - mae staff yn fwy hyderus gydag adrodd ar gynnydd ac ardaloedd sydd angen sylw.</p> <p>Mae cynlluniau busnes wedi eu diweddarau [Medi 2013] i gyflawni gwell cyfluniad gyda chanllawiau corfforaethol ac i adlewyrchu cynnydd a wnaed yn erbyn blaenoriaethau'r CGOA(PIAP). Mae hyn yn dangos bod trefniadau cynllunio busnes eglur wedi eu sefydlu a bod cynlluniau'n cael effaith gadarnhaol ar agweddau eraill megis y cysylltiad gyda hunan arfarnu, rheoli risg a rheoli perfformiad.</p> <p>Datblygwyd cofrestr risgiau, yn seiliedig ar y model corfforaethol. Mae hyn wedi arwain at ganolbwyntio llawer cryfach ar gyfyngu risg mewn manau allweddol. Mae angen gwneud gwaith pellach i gyfuno hyn mewn cynlluniau busnes gwasanaethau unigol.</p> <p>Cynlluniau busnes y man gwasanaeth [Ionawr 2013] - 4.1 Cynlluniau busnes y man gwasanaeth [Medi 2013]-4.2 Hunan arfarniad y man gwasanaeth [Ionawr 2013]- 4.3 Hunan arfarniad y man gwasanaeth [Medi 2013]-4.4 Cofrestr risgiau'r gyfarwyddiaeth -4.5</p>
<p>Hunan-arfarniad ac asesiad o effeithiau</p> <ul style="list-style-type: none"> Sefydlu hunan-arfarniad ac asesiad o effaith fel egwyddor allweddol o fewn y gyfarwyddiaeth i arfarnu llwyddiant neu fel arall raglenni unigol a mentrau penodol. Bydd hyn yn cynnwys <ul style="list-style-type: none"> adolygiad rheolaidd o hunan-arfarniad y gwasanaeth [yn unol â chanllawiau Estyn] a chytuno ar ddeilliannau disgwylidig ar gyfer mentrau a phrosiectau penodol. <p>Bydd hyn yn cynnwys hyfforddiant pellach ar gyfer staff i ddefnyddio RBA i fesur deilliannau, adolygu'r Fframwaith Asesu Ansawdd a datblygu proffil data i herio perfformiad a monitro cynnydd rhaglenni gwaith penodol.</p> <ul style="list-style-type: none"> Cydweithredu gyda Phartneriaeth Pobl Ifanc unedig newydd Gwynedd a Môn i adnabod blaenoriaethau ar gyfer Gwasanaethau Cefnogi Ieuentid ar draws y ddau awdurdod, a chytuno ar brosesau monitro ar gyfer mesur effeithiau 	WGJ a rheolwyr Gwasanaeth	6/12	3/13	Cefnogaeth Cynnal – hunan arfarnu	<p>Mae prosesau hunan arfarnu ar lefel y gyfarwyddiaeth a lefel gwasanaethau unigol wedi gwella - maent yn dda ar lefel y gyfarwyddiaeth ac yn ddigonol ar lefel y man gwasanaeth. Cynhyrchwyd adroddiadau hunan arfarnu yn Ionawr 2013 a diweddarwyd hwy ym Medi 2013. Mae'r nodweddion da yn cynnwys canolbwyntio mwy ar ddeilliannau, prosesau gwell i reoli perfformiad prosiectau a staff. Mae angen gwneud gwaith pellach i sicrhau y rhoddir digon o bwyslais ar asesu effaith.</p> <p>Mae ffocws ar berfformiad a deilliannau wedi cynyddu ar draws y gwasanaethau gan gynnwys y Gwasanaeth Ieuentid - mae angen i hynny barhau.</p> <p>Mae cyfundrefn gadarn wedi ei sefydlu i fonitro cynnydd [rheoli perfformiad] y CGOA(PIAP). Gosodwyd sylfaen dda ond mae angen mireinio a datblygu ymhellach.</p> <p>Mae prosesau'n cael eu datblygu i gydweithio gyda'r PPII (CYPP) sydd newydd ei huno.</p>
	EW/LIJ	10/12	3/13	Cefnogaeth gorfforaethol	
	LIJ	1/13	8/16		

Gweler hunan-arfarniadau'r man gwasanaeth – gweler 4.3 a 4.4 Adroddiad ar gynnydd y CGOA(PIAP) [adroddiad Sycle] -4.6.

Gwelliant disgwyliedig	<p>1. Cynlluniau busnes gwasanaeth wedi eu sefydlu ar fformat cyffredin sy'n rhoi sylw i hunan arfarniad, asesiad effeithiau ac asesiad risg a fydd yn arwain at well effeithiolrwydd ac atebolrwydd.</p> <p>Cynlluniau busnes gwasanaethau unigol wedi'u datblygu ac wedi'u cysylltu â hunan arfarniadau. Prosesau asesu risg wedi gwella. Mae hyn oll wedi cael effaith gadarnhaol ar effeithiolrwydd gwasanaeth ac atebolrwydd ar lefel y Gyfarwyddiaeth a gwasanaethau unigol. Mae angen gwneud mwy i ddatblygu atebolrwydd ar lefel unigolion. Wedi'i gyflawni.</p> <p>2. Pob aelod o staff o fewn pob man gwasanaeth yn hollol gyfarwydd â chynnwys cynllun busnes ardaloedd penodol o'r gwasanaeth, yn ymwybodol o'u cyfraniad tuag at sylweddoli'r blaenoriaethau a nodwyd ac yn deall y cyswllt â rheoli perfformiad.</p> <p>Gwell ymwybyddiaeth ymysg staff o'r angen ar gyfer gwella, cynnwys y CGOA a chynlluniau busnes gwasanaethau unigol. Mae angen gwaith pellach i sefydlu hyn fel rhan o'r hinsawdd o fewn yr adran. Wedi'i gyflawni'n rhannol.</p> <p>3. Monitro cynnydd yn erbyn targedau a osodwyd a graddfeydd amser a nodwyd ar lefel cyfarwyddiaeth a gwasanaeth penodol.</p> <p>Prosesau i wella rheoli project/gwelliannau wedi gwella. Rheolwyr gwasanaethau unigol yn llawer mwy ffocysedig. Wedi'i gyflawni.</p> <p>4. Rheoli perfformiad, ar lefel gwasanaeth a lefel aelod o staff unigol, yn rhan o'r cynllunio ac adolygu busnes o fewn pob man gwasanaeth.</p> <p>Rheoli perfformiad ar lefel Cyfarwyddiaeth a gwasanaeth unigol wedi gwella. Mae mwy o waith i'w wneud i sefydlu hyn ar draws y gwasanaeth ac ar lefel unigolion. Wedi'i gyflawni.</p> <p>5. Lefel gynyddol o her gan y Cyfarwyddwr i swyddogion sy'n gyfrifol am berfformiad gwasanaeth penodol er mwyn cynyddu eu disgwyliadau a sicrhau cysondeb.</p> <p>Mae lefel yr her i swyddogion wedi cynyddu - disgwyliadau, ffocws ar ddeilliannau, cynllun busnes gwasanaeth, adrodd ar gynnydd. Mae mwy o waith i'w wneud i sefydlu'r patrwm ar draws y Gyfarwyddiaeth. Wedi'i gyflawni'n rhannol.</p>
------------------------	---

Agwedd i gael sylw	A7. Ffurfioli a chryfhau systemau rheoli perfformiad a herio perfformiad ysgolion a swyddogion
--------------------	--

Swyddog sy'n gyfrifol	WGJ
-----------------------	-----

Pwyntiau gweithredu	Swyddog Arweiniol	Graddfa amser		Adnoddau/ Cefnogaeth	Cynnydd ac effaith
		Dechrau	Gorffen		
<p>Herio arweinyddion ysgolion</p> <ul style="list-style-type: none"> Cynyddu lefel yr her i arweinyddion ysgol. Bydd hyn yn cynnwys <ul style="list-style-type: none"> gosod safonau diwedd cyfnod allweddol heriol i sicrhau bod perfformiad ysgol yn gyfartal neu'n uwch na meincnodau PYD; cytuno i dargedau heriol ar gyfer gwella safonau darllen ar ddiwedd CA2 a CA3; arfarnu a herio ansawdd arweinyddiaeth a rheolaeth; aelodau'r Pwyllgor Craffu Addysg i herio ysgolion yr ystyrir eu bod yn tanberfformio. sicrhau bod Penaethiaid yn derbyn eu cyfrifoldeb a'u hatebolrwydd ar gyfer safonau yn yr ysgol. <p>[gweler y cynllun gweithredu ar gyfer argymhelliad R1].</p>	<p>EVJ/GTR</p> <p>EVJ/GTR</p> <p>WGJ</p> <p>WGJ</p> <p>WGJ</p>	<p>6/12</p> <p>9/12</p> <p>9/12</p> <p>9/12</p> <p>6/12</p>	<p>11/12</p> <p>1/13</p> <p>8/14</p> <p>7/13</p> <p>8/14</p>		<p>Adolygiad o'r Cytundeb Partneriaeth wedi cynyddu'r her i arweinwyr ysgol. Mae hyn wedi'i atgyferthu trwy rannu categorïau CP gydag ysgolion, proses mwy heriol ar gyfer cytuno ar dargedau, sefydlu grŵp monitro cadw golwg ar safonau ysgolion.</p>
<p>Herio swyddogion ac aelodau o staff unigol</p> <ul style="list-style-type: none"> Penaethiaid gwasanaeth i ddatblygu cynlluniau gwasanaeth a fydd yn cael eu cysylltu â blaenoriaethau'r gyfarwyddiaeth, amser-benodol, deiliant-seiliedig ac yn cynnwys targedau penodol a fydd yn ffurfio sail rheoli perfformiad y swyddog sy'n gyfrifol am y gwasanaeth ac aelodau o staff unigol o fewn y man gwasanaeth. Bydd y cynlluniau hefyd yn cyfeirio at yr elfennau cyllidebol a reolir gan y gwasanaeth. Bydd cynlluniau busnes y gwasanaeth hefyd yn cael eu hasesu risg. Sefydlu hunan-arfarnu ac asesiad effaith fel egwyddor allweddol ar gyfer arfarnu llwyddiant rhaglenni unigol a mentrau penodol. 	<p>WGJ</p> <p>WGJ</p>	<p>6/12</p> <p>6/12</p>	<p>9/12</p> <p>3/13</p>		<p>Cynlluniau busnes gwasanaethau unigol wedi'u datblygu - mwy o waith i'w wneud i sefydlu cysylltiad clir gyda hunan arfarniadau a sicrhau cysondeb ansawdd cynlluniau a'u heffaith ar sicrhau gwelliant. Gwelliant cyffredinol yn y defnydd o hunan arfarnu er mwyn adnabod agweddau i'w gwella. Mae angen datblygu hwn ymhellach.</p>

Mewn perthynas â gwasanaethau Cefnogi Ieuenctid bydd hyn yn cynnwys y defnydd o RBA i fesur deilliannau, adolygu'r Fframwaith Asesu Ansawdd a datblygu proffil data i herio perfformiad a monitro cynnydd rhaglenni gwaith penodol. <i>Gweler y cynllun datblygu ar gyfer argymhellion A3 ac A5.</i>					
Her i Uwch-Swyddogion Addysg Sefydlu trefniadau a gweithdrefnau cadarn ar gyfer aelodau etholedig allweddol a'r Comisiynydd sydd â chyfrifoldeb am addysg i herio Uwch Swyddogion Addysg ynghylch cynnydd yn erbyn blaenoriaethau yn y cynllun gweithredu ôl-arolygiad.	WGJ	9/12	8/14		Cynnydd yn erbyn blaenoriaethau'r CGOA yn cael eu trafod yn gyson gydag uwch swyddogion ac aelodau etholedig. CGOA wedi bod yn sail i'r rhaglen ar gyfer sgriwtini. CGOA wedi'i adolygu'n rheolaidd gan y Grŵp Rheoli Addysg. Mae hyn wedi cynyddu'r her i swyddogion.
Gwella swyddogaeth aelodau etholedig yn y broses craffu o Cytuno, ar y cyd â Chadeirydd Craffu, yr Arweinydd Portffolio Cysgodol a'r Comisiynydd gyda chyfrifoldeb am Addysg ar y Pwyllgor Dysgu Gydol Oes ar faterion i'w cyflwyno ar gyfer craffu. Bydd hyn yn cynnwys <ul style="list-style-type: none"> ▪ cynnydd yn erbyn y blaenoriaethau a nodwyd yn y cynllun ôl-arolygiad; ▪ gwybodaeth ar bob agwedd ar waith y gyfarwyddiaeth; ▪ eitemau unigol a fydd angen craffu pellach gan aelodau; ▪ gwybodaeth am ysgolion sy'n tanberfformio [<i>gweler y cynllun gweithredu ar gyfer argymhelliad R1</i>]. 	WGJ	7/12	8/14	Cefnogaeth gorfforaethol – craffu	Gweler sylwadau yn argymhelliad 1 ar rôl y Pwyllgor Sgriwtini.

Gwelliant disgwylidig

1. Lefel uwch o her ar gyfer arweinyddion a swyddogion ysgol [*gweler gwelliannau disgwylidig ar gyfer argymhellion 1, 3 a 5*].
Mae lefel yr her i swyddogion ac arweinwyr ysgolion wedi cynyddu'n sylweddol

Atodiad 3 – Adroddiad Perfformiad Presennol

CINIO YSGOL DI-DÂL

Mae niferoedd disgyblion sydd yn derbyn cinio ysgol ddi-dâl wedi codi dros y flwyddyn ddiwethaf ac erbyn hyn mae 19.1% o ddisgyblion Ynys Môn gyda'r hawl i dderbyn cinio di-dâl. Mae hyn yn gosod y sir yn 13eg yn safle Cymru gyfan.

Prydau Ysgol di-dâl (safle 1 = mwyaf breintiedig)	2009		2010		2011		2012		2013	
	%	pos'n	%	pos'n	%	pos'n	%	pos'n	%	pos'n
% y disgyblion sydd â hawl i brydau ysgol di-dâl	17.7	13	18.0	11	18.8	11	18	10	19.1	13

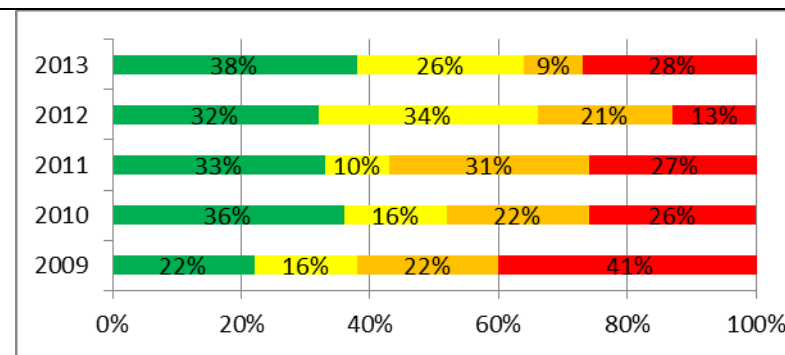
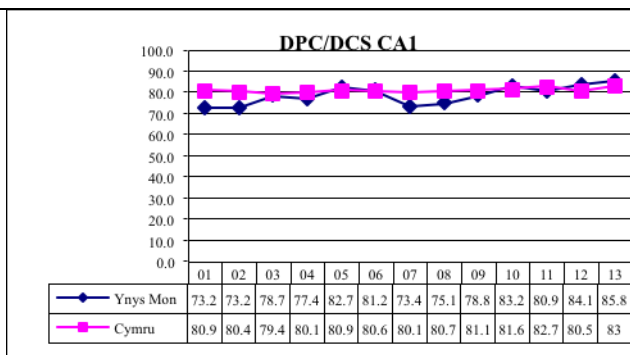
CYFNOD ALLWEDDOL 1/CYFNOD SYLFAEN

Gan ystyried nad yw'r ffigyrau 2013 yn rhai sydd wedi eu cadarnhau'n derfynol, mae canlyniadau plant Cyfnod Sylfaen wedi dangos gwelliant dros y ddwy flynedd diwethaf gyda chanlyniadau 2013 yn dangos fod 85.8% o ddisgyblion wedi llwyddo i gael y Dangosydd Cyfnod Sylfaen [DCS]. Mae hyn yn gosod Ynys Môn yn 6ed yn genedlaethol.

Dros y ddwy flynedd ddiwethaf mae'r ganran o ysgolion sydd yn y ddau chwarter uchaf wedi gwella. Yn 2012 roedd 66% o ysgolion yn y ddau chwarter uchaf; mae'r ffigwr cyfatebol yn 64% yn 2013 [ffigyrau i'w cadarnhau].

CA1 / CYFNOD SYLFAEN Perfformiad absoliwt/Safle PYD	2009		2010		2011		2012			2013		
	%	pos'n	%	pos'n	%	pos'n	target	per'ce	pos'n	target	per'ce	pos'n
% y disgyblion sy'n cyflawni DPC/DCS	78.8%	18	83.2%	7	80.9%	17	82.5%	84.1%	5	84.0%	85.8%	6

Dosraniad chwarteri PYD	2009				2010				2011				2012				2013			
	Q4	Q3	Q2	Q1	Q4	Q3	Q2	Q1	Q4	Q3	Q2	Q1	Q4	Q3	Q2	Q1	Q4	Q3	Q2	Q1
Dosraniad PYD – CA1/CS	41%	22%	16%	22%	26%	22%	16%	36%	27%	31%	10%	33%	13%	21%	34%	32%	28%	9%	26%	38%



Atodiad 3 – Adroddiad Perfformiad Presennol

CYFNOD ALLWEDDOL 2

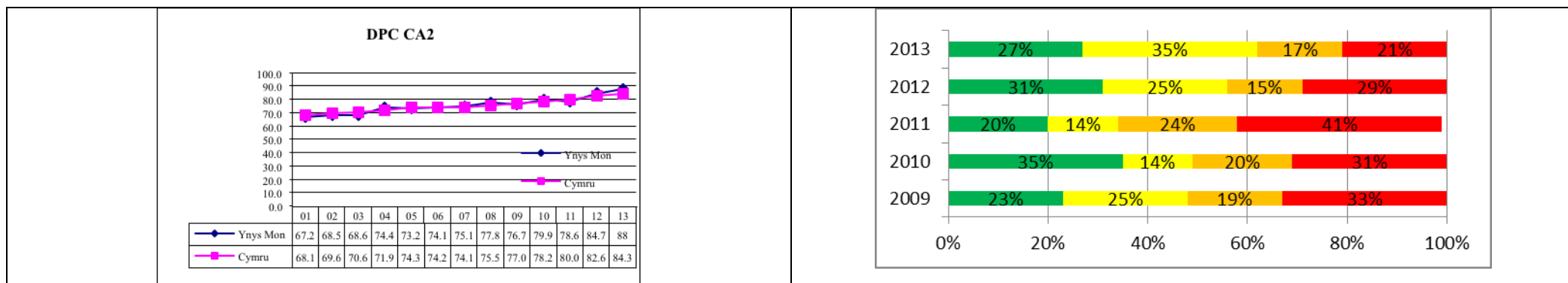
CYFNOD ALLWEDDOL 2 Perfformiad absoliwt/Safle PYD	2009		2010		2011		2012			2013		
	%	pos'n	%	pos'n	%	pos'n	target	perf'ce	pos'n	target	perf'ce	pos'n
% disgyblion sy'n cyflawni DPC	76.7%	13	79.9%	7	78.6%	17	79.8%	84.7%	8	84.2%	88.8%	3
% disgyblion sy'n cyflawni L4+ Saesneg	82.5%	7	84.7%	6	81.9%	16	81.1%	86.1%	12	84.2%	89.4%	5
% disgyblion sy'n cyflawni L5+ Saesneg	25.6%	16	26.9%	15	31.3%	11		34.3%	7		38.2%	
% disgyblion sy'n cyflawni L4+ Cymraeg	76.3%	18	76.3%	20	70.0%	22	70.7%	74.2%	22	77.7%	82.8%	19
% disgyblion sy'n cyflawni L5+ Cymraeg	19.2%	18	15.7%	20	20.6%	18		23.2%	18		29.0%	
% disgyblion sy'n cyflawni L4+ Mathemateg	80.0%	20	83.9%	8	83.3%	18	84.2%	87.7%	11	86.4%	90.0%	4
% disgyblion sy'n cyflawni L5+ Mathemateg	27.5%	15	26.2%	17	29.3%	15		35.8%	6		38.6%	
% disgyblion sy'n cyflawni L4+ Gwyddoniaeth	86.5%	9	89.1%	14	85.4%	6	88.4%	90.5%	8	89.4%	91.9%	6
% disgyblion sy'n cyflawni L5+ Gwyddoniaeth	27.5%	15	25.2%	20	27.9%	15		33.4%	10		38.5%	

Mae canlyniadau CA2 wedi gwella eto eleni. Mae % disgyblion sydd wedi ennill y DPC [h.y. L4 neu uwch mewn mathemateg, gwyddoniaeth a'r Gymraeg neu'r Saesneg] erbyn hyn yn 88% - cynnydd o 3.3% ar ganlyniadau 2012 sydd yn gosod Ynys Môn yn 3ydd yn genedlaethol. Mae canlyniadau Cymraeg, Saesneg, mathemateg a gwyddoniaeth i gyd yn dangos gwelliant ar ganlyniadau'r blynyddoedd blaenorol. Mae safle'r sir o safbwynt y Gymraeg yn isel ond rhaid cofio bod canran uchel iawn o ddisgyblion Ynys Môn yn cael eu hasesu yn y Gymraeg iaith gyntaf [mewn cymhariaeth ag awdurdodau eraill] er bod nifer fawr o'r disgyblion o gartrefi di-Gymraeg.

Mae 62% o ysgolion yn y ddau chwarter uchaf PYD - canlyniad gorau Ynys Môn dros y 5 mlynedd ddiwethaf

Dosraniad PYD	2009				2010				2011				2012				2013			
	Q4	Q3	Q2	Q1	Q4	Q3	Q2	Q1	Q4	Q3	Q2	Q1	Q4	Q3	Q2	Q1	Q4	Q3	Q2	Q1
Dosraniad PYD o ysgolion – DPC	33%	19%	25%	23%	31%	20%	14%	35%	41%	24%	14%	20%	29%	15%	25%	31%	21%	17%	35%	27%
dosraniad PYD - L4+ Saesneg	23%	25%	12%	40%	24%	20%	22%	35%	41%	16%	10%	33%	27%	15%	33%	25%	21%	23%	21%	35%
Dosraniad PYD – L5+Saesneg	46%	10%	10%	34%	39%	18%	22%	20%	33%	12%	18%	37%	25%	25%	21%	29%	21%	13%	27%	40%
Dosraniad PYD – L4+Cymraeg	20%	27%	18%	36%	34%	27%	11%	27%	33%	19%	19%	29%	31%	29%	22%	18%	24%	29%	29%	17%
Dosraniad PYD – L5+Cym'g	0%	56%	19%	26%	14%	45%	21%	19%	12%	31%	31%	26%	29%	22%	24.5%	24.5%	10%	29%	29%	32%
Dosraniad PYD – L4+ Math	38%	19%	17%	25%	29%	22%	18%	31%	39%	22%	12%	27%	23%	31%	15%	31%	19%	25%	21%	35%
Dosraniad PYD – L5+ Math	34%	26%	10%	30%	29%	24%	20%	27%	39%	18%	18%	24%	25%	19%	29%	27%	19%	6%	35%	40%
Dosraniad PYD – L4+ Gwyddoniaeth	31%	15%	15%	38%	22%	27%	14%	37%	43%	20%	10%	27%	25%	23%	17%	35%	27%	15%	21%	38%
Dosraniad PYD – L5+ Gwyddoniaeth	40%	16%	22%	22%	41%	24%	12%	22%	37%	22%	20%	20%	29%	27%	21%	23%	23%	23%	17%	38%

Atodiad 3 – Adroddiad Perfformiad Presennol



Reading data Data Darllen	2009		2010		2011		2012			2013		
	%	pos'n	%	pos'n	%	pos'n	target	perf'ce	pos'n	target	perf'ce	pos'n
% yn cyflawni L4+ mewn darllen yn Saesneg	82.5%	7	85.2%	6	83%	16	86%	86.3%	8	87%	88.3%	
% yn cyflawni L4+ mewn darllen yn Gymraeg	75.5%	19	76.6%	19	70%	22	73%	73.7%	22	77%	82.4%	
% yn cyflawni llythrennedd gweithredol yn Saesneg**					75%			70%		81%		
%b yn cyflawni llythrennedd gweithredol yn Gymraeg**					70%			69%		78%		

CYFNOD ALLWEDDOL 3

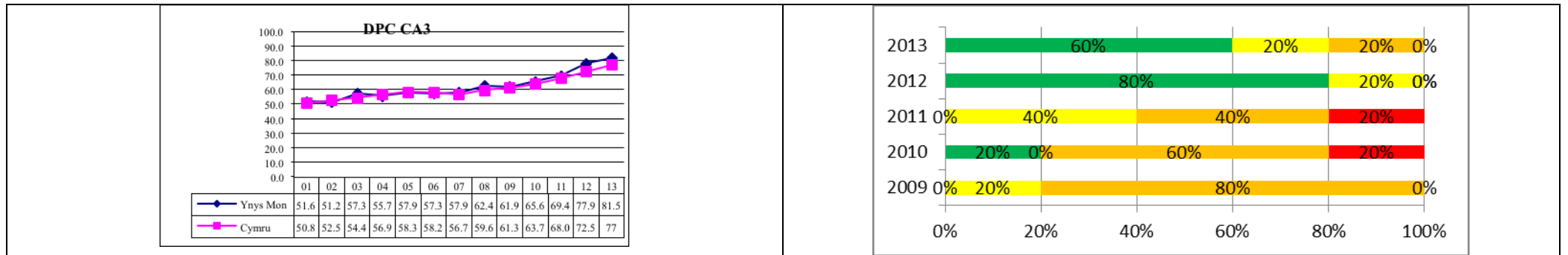
CYFNOD ALLWEDDOL3 Perfformiad absoliwt/safle PYD	2009		2010		2011		2012			2013		
	%	pos'n	%	pos'n	%	pos'n	target	perf'ce	Pos'n	target	perf'ce	pos'n
% Disgyblion sy'n cyflawni DPC	61.9%	11	65.6%	9	69.4%	10	76.5%	77.9%	3	75.8%	81.5%	5
% disgyblion sy'n cyflawni L5+ Saesneg	70.6%	12	72.9%	11	74.5%	16	82.8%	82.4%	8	80.7%	85.3%	8
% disgyblion sy'n cyflawni L6+ Saesneg	20.5%	20	24.2%	20	30.8%	16		35.7%	15		46.2%	
% disgyblion sy'n cyflawni L5+ Cymraeg	74.8%	9	77.4%	8	79.0%	12	82.6%	83.5%	10	81.5%	89.1%	7
% disgyblion sy'n cyflawni L6+ Cymraeg	28.0%	12	31.7%	12	35.4%	11		45.0%	8		49.5%	
% disgyblion sy'n cyflawni L5+ Mathemateg	73.7%	10	75.4%	13	80.6%	8	82.9%	83.1%	8	81.8%	86.3%	8
% disgyblion sy'n cyflawni L6+ Mathemateg	42.3%	16	40.9%	20	43.4%	18		48.0%	14		51.6%	
% disgyblion sy'n cyflawni L5+ Gwyddoniaeth	76.0%	12	81.4%	6	81.8%	10	88.9%	86.6%	7	85.6%	90.4%	6
% disgyblion sy'n cyflawni L6+ Gwyddoniaeth	33.7%	16	42.7%	6	34.5%	17		44.0%	13		52.1%	

Mae perfformiad CA3 2013, ar y cyfan, yn dda. Mae % disgyblion sydd wedi ennill y DPC eleni yn 81.5% - cynnydd o 3.6% ers 2012 ac yn gynydd o 19.6% ers 2009. Yn ogystal, mae cynnydd yn L5+ a L6+ ym mhob un o'r pynciau craidd. Mae pedair o'r pum ysgol uwchradd yn debygol o fod a chanlyniad y chwarteri uwch ysgolion PYD.

Atodiad 3 – Adroddiad Perfformiad Presennol

Perfformiad yn erbyn meincnodau LLC	2009			2010			2011			2012		
	bench'k	perf'ce	diff	bench'k	perf'ce	diff	bench'k	perf'ce	diff	bench'k	perf'ce	diff
DPC – gwah perfformiad a meincnod LLC	62%	62%	0	65%	66%	+1	70%	70%	0	75	79%	+4

Dosraniad chwarteri PYD	2009				2010				2011				2012				2013			
	Q4	Q3	Q2	Q1	Q4	Q3	Q2	Q1	Q4	Q3	Q2	Q1	Q4	Q3	Q2	Q1	Q4	Q3	Q2	Q1
Dosraniad PYD - DPC	0%	80%	20%	0%	20%	60%	0%	20%	20%	40%	40%	0%	0%	0%	20%	80%	0%	20%	20%	60%
Dosraniad PYD – L5+ Saesneg	20%	60%	20%	0%	20%	60%	0%	20%	20%	60%	20%	0%	0%	20%	60%	20%	0%	20%	60%	20%
Dosraniad PYD – L6+ Saesneg	80%	0%	20%	0%	60%	20%	0%	20%	0%	100	0%	0%	0%	60%	40%	0%	0%	40%	40%	0%
Dosraniad PYD – L5+ Cymraeg	20%	40%	40%	0%	20%	40%	20%	20%	20%	60%	20%	0%	0%	80%	20%	0%	20%	40%	0%	40%
Dosraniad PYD – L6+Cymraeg	40%	60%	0%	0%	60%	0%	40%	0%	40%	40%	20%	0%	20%	40%	20%	20%	20%	20%	40%	20%
Dosraniad PYD – L5+ Math	40%	20%	20%	20%	20%	40%	40%	0%	0%	40%	20%	40%	0%	20%	60%	20%	20%	0%	60%	20%
Dosraniad PYD – L6+ Math	40%	40%	0%	20%	40%	40%	20%	0%	60%	20%	20%	0%	40%	40%	20%	0%	20%	40%	40%	0%
Dosraniad PYD – L5+ Gwyddoniaeth	20%	40%	40%	0%	0%	20%	60%	20%	20%	0%	60%	20%	0%	20%	40%	40%	20%	0%	0%	80%
Dosraniad PYD – L6+ Gwyddoniaeth	40%	40%	20%	0%	20%	20%	20%	40%	40%	40%	20%	0%	0%	40%	40%	20%	0%	20%	40%	40%



CYFNOD ALLWEDDOL 4

CYFNOD ALLWEDDOL 4 Perfformiad absoliwt/PYD

	2009		2010		2011		2012			2013		
	%	pos'n	%	pos'n	%	pos'n	target	perf'ce	pos'n	target	perf'ce	pos'n
% rhai 15 oed sy'n cyflawni L2+	46.7%	12	48.0%	13	47.9%	14	61.0%	52.2%	10	59.8%	53.2%	
% rhai 15 oed sy'n cyflawni L2	57.8%	15	62.0%	15	65.8%	14	77.6%	73.9%	13	76.1%	83.1%	
% rhai 15 oed sy'n cyflawni L1	88.6%	11	90.7%	10	91.9%	8	96.8%	92.6%	11	98.4%	97.3%	
% rhai 15 oed sy'n cyflawni SPC	-	-	304.4	11	312.7	13		334.9	9		356.9	
% rhai 15 oed sy'n cyflawni DPC	47.3%	11	46.9%	13	46.6%	14	57.5%	50.7%	11	58.6%	49.9%	
% rhai 15 oed sy'n cyflawni L2 Saesneg	58.6%	?	59.3%	?	54.4%	?		57.0%			61.4%	
% rhai 15 oed sy'n cyflawni L2 Cymraeg	69.7%	?	60.3%	?	66.3%	?		62.4%			66.2%	
% rhai 15 oed sy'n cyflawni L2 Mathemateg	53.6%	?	55.6%	?	58.2%	?		60.4%			61.4%	
% rhai 15 oed sy'n cyflawni L2 Gwyddoniaeth	65.1%	?	63.9%	?	65.1%	?		75.0%			79.2%	
% rhai 15 oed sy'n gadael heb ddim cymhwyster	0.40%	6	0.27%	5	0.14%	2	0	0.3	12*	0		
% rhai 15 oed sy'n NEET	5.2%	14	5.3%	13	2.4%	1		2.4%**	4			

* 4 ALL yn rhanu'r un safle

Atodiad 3 – Adroddiad Perfformiad Presennol

Nid yw canlyniadau CA4 wedi eu cadarnhau hyd yma. Y mesurydd pwysicaf yw'r trothwy L2+ [sef 5 A*-C yn cynnwys mathemateg a Saesneg neu Gymraeg]. Mae cynnydd eleni yn y trothwy L2+ o gwmpas 0.8% sydd yn cyfrannu at gynnydd o thua 5.3% ers 2011. Mae cynnydd eleni er gwaethaf y ffaith bod canlyniadau mathemateg yn siomedig mewn un ysgol a Saesneg mewn un arall.

Mae'r gwaith tracio cynnydd ac ymyrraeth buan sydd wedi ei wneud mewn dwy ysgol wedi cael effaith gadarnhaol ar ganlyniadau - y sialens yw sicrhau cysondeb ar draws yr ysgolion.

Perfformiad yn erbyn meincnodau LLC	2009			2010			2011			2012		
	bench'k	per'ce	diff	bench'k	per'ce	diff	bench'k	per'ce	diff	bench'k	per'ce	diff
L2+	47%	47%	0	49%	49%	0	48%	50%	-2	53	53	0
Sgôr pwyntiau ehangach	360	386	-26	377	401	-24		428.1			514.7	
Sgôr pwyntiau wedi'i gapio							319	315	-4	334	339	+5

Dosraniad chwarteri PYD	2009				2010				2011				2012				2013			
	Q4	Q3	Q2	Q1	Q4	Q3	Q2	Q1	Q4	Q3	Q2	Q1	Q4	Q3	Q2	Q1	Q4	Q3	Q2	Q1
Dosraniad PYD ysgolion – L2+	20%	40%	20%	20%	60%	20%	0%	20%	40%	20%	40%	0%	20	40	20	20				
Dosraniad PYD ysgolion – L2	60%	40%	0%	0%	40%	40%	0%	20%	0%	80%	0%	20%	0	60	20	20				
Dosraniad PYD ysgolion – L1	40%	40%	20%	0%	20%	40%	40%	0%	40%	20%	20%	20%	40	20	0	40				
Dosraniad PYD ysgolion – SPC					40%	40%	0%	20%	20%	40%	20%	20%	20	20	20	40				
Dosraniad PYD ysgolion – DPC	20%	40%	20%	20%	60%	20%	0%	20%	40%	20%	20%	20%	20	60	0	20				
Dosraniad PYD – Saesneg	20%	40%	40%	0%	40%	40%	20%	0%	80%	0%	20%	0%	40	60	0	0				
Dosraniad PYD – Cymraeg	20%	0%	60%	20%	20%	60%	0%	20%	0%	60%	20%	20%	40	60	0	0				
Dosraniad PYD – Mathemateg	0%	60%	40%	0%	40%	20%	20%	20%	20%	20%	20%	40%	20	40	0	40				
Dosraniad PYD – Gwyddoniaeth	20%	40%	20%	20%	40%	40%	0%	20%	20%	40%	20%	20%	20	0	80	0				

PRESENOLDEB

PRESENOLDEB	2009		2010		2011		2012			2013		
	%	pos'n	%	pos'n	%	pos'n	target	Perf'ce	pos'n	target	per'ce	pos'n
% sesiynau hanner diwrnod a gollwyd - cynradd	6.1%	8	6.2%	8	6.5%	8	6.5%	5.7%	10	4.9%		
% sesiynau hanner diwrnod a gollwyd - uwchradd	9.1%	12	9.4%	16	9.1%	18	8.0%	7.8%	13	7.5%	6.8%	7

Dosraniad chwarteri PYD	2009				2010				2011				2012			
	Q4	Q3	Q2	Q1	Q4	Q3	Q2	Q1	Q4	Q3	Q2	Q1	Q4	Q3	Q2	Q1
Dosraniad PYD ysgolion cynradd – presenoldeb	12%	12%	21%	56%	18%	10%	25%	47%	28%	28%	22%	16%	15%	19%	19%	48%
Dosraniad PYD ysgolion uwchradd – presenoldeb	40%	0%	40%	20%	60%	20%	20%	0%	80%	0%	0%	20%	40%	40%	0%	20%

Mae lefelau presenoldeb yn yr ysgolion uwchradd wedi gwella dros y tair blynedd diwethaf o 90.9% (2010/11), 92.2% (2011/12) i 93.2% (2012/13). Mae hyn wedi gwella safle cymharol Ynys Môn o 18 yng Nghymru yn 2010/11 i'r 7fed yn 2012/13. Gosoda hyn Ynys Môn 0.6% yn uwch na chyfartaledd Cymru a dim ond 0.4% yn is na'r awdurdod sydd â'r presenoldeb gorau yng Nghymru. O ran ysgolion unigol, mae'r canlyniad yn gosod dwy ysgol yn y chwarter uchaf, dwy arall yn yr ail chwarter ac un ysgol yn y chwarter isaf.

Mae lefel presenoldeb yn yr ysgolion cynradd wedi gwella eleni. Er nad yw'r ffigyrau'n derfynol mae pob ysgol gyda phresenoldeb o dros 90%. Mae 9 ysgol gyda phresenoldeb o rhwng 90% a 93% ac fe fydd angen targedu'r ysgolion hyn yn ystod y flwyddyn gyfredol.

Atodiad 3 – Adroddiad Perfformiad Presennol

GWAHARDDIADAU

Mae'r nifer dyddiau a gollwyd oherwydd gwaharddiadau cyfnod penodol wedi lleihau yn sylweddol yn yr uwchradd ac yn y cynradd. Rhwng 2011-12 a 2012-13 mae'r nifer wedi gostwng o 189 i 104 diwrnodau yn y cynradd ac o 857 i 224 diwrnod yn yr uwchradd. Yn ogystal, nid oes yr un disgybl wedi derbyn gwaharddiadau parhaol yn ystod y flwyddyn academaidd 2012/13.

EXCLUSIONS

	2009		2010		2011		2012			2013		
	%	pos'n	%	pos'n	%	pos'n	target	Perf'ce	pos'n	target	perf'ce	pos'n
Gwaharddiadau parhaol [nifer]	0		3		5		4	*		5		
Gwaharddiadau dros dro 5 diwrnod neu lai	50.8	6	62.2	11	38.0	6	35	31.2	4	35		
Gwaharddiadau dros dro 6 diwrnod neu fwy	5.9	11	10.6	20	15.9	21	10	10.5	21	10		
Cyfanswm gwaharddiadau dros dro	56.7		72.8		53.9		45	41.7		45		
Nifer cyfartalog y dyddiau a gollwyd oherwydd gwaharddiad	4.2	22	3.1	15	4.6	21	3.0	5.1	22	2.8		

*the data item is disclosed