

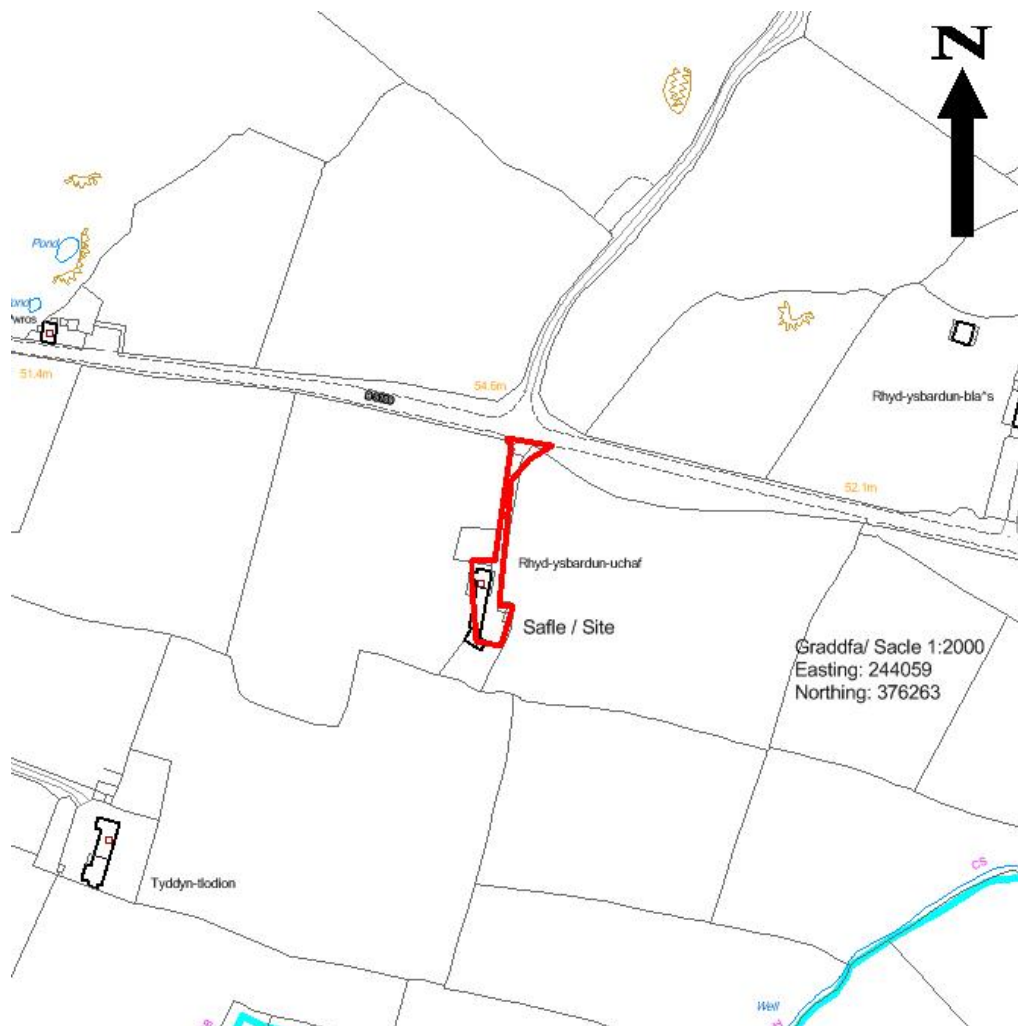
Rhif y Cais: 14C232B/VAR Application Number

Ymgeisydd Applicant

**Mr Huw Thomas & Miss Mared Thomas**

**Cais o dan Adran 73 i diwygio amod (03) o caniatad cynllunio rhif 14C232 (dymchwel annedd presennol ynghyd a codi annedd newydd) er mwyn cyflwyno Tystigrif Interim cyn i neb fyw yn yr annedd yn / Application under Section 73 for the variation of condition (03) of planning permission reference 14C232 (demolition of the existing dwelling together with the erection of a new dwelling) so as to allow the submission of the Interim Certificate before the dwelling is occupied at**

**Rhyd Ysbardyn Uchaf, Llangefni**



**Pwyllgor Cynllunio: 02/07/2014**

**Adroddiad gan Bennaeth y Gwasanaeth Cynllunio (SCR)**

**Argymhelliad:**

Caniatáu

**Rheswm dros Adrodd i'r Pwyllgor:**

Mae'r ymgeisydd yn cael ei gyflogi gan yr Awdurdod Lleol ac yn 'swyddog perthnasol' fel sy'n cael ei ddiffinio ym mharagraff 4.6.10.4 y Cyfansoddiad.

Mae'r cais wedi cael ei sgrwtineiddio gan y Swyddog Monitro fel sy'n ofynnol o dan baragraff 4.6.10.4 y Cyfansoddiad.

**1. Y Safle a'r Bwriad**

Mae'r safle yn gorwedd rhwng aneddiadau Llangefni a Bodffordd. Ceir mynediad iddo trwy drac preifat oddi ar y B5109.

Rhodddwyd caniatâd cynllunio 14C232 ar gyfer dymchwel yr annedd gyfredol a chodi annedd ddeulawr newydd. Roedd Amod (03) yng nghaniatâd cynllunio 14C232 yn dweud y dylid cyflwyno Tystysgrif Dros Dro i'r awdurdod cynllunio lleol cyn cychwyn ar y gwaith. Asesiad cyfnod dylunio yw Tystysgrif Dros Dro ac a wneir gan asesydd annibynnol i sicrhau y bydd yr annedd yn cyrraedd y raddfa angenrheidiol yn y Côt ar gyfer Cartrefi Cynaliadwy.

Yn dilyn derbyn y Dystysgrif Dros Dro archwiliwyd y safle a nodwyd bod y rhan fwyaf o'r gwaith adeiladu eisoes wedi ei wneud.

Cais yw hwn i amrywio'r amod fel bod modd cyflwyno'r Dystysgrif Dros Dro cyn i neb symud i mewn i'r annedd.

**2. Mater(ion) Allweddol**

Mater allweddol y cais yw a ydi'r cynnig yn cydymffurfio gyda gofynion Nodyn Cyngor Technegol 22: Cynllunio Adeiladau Cynaliadwy.

**3. Prif Bolisïau**

**Cynllun Lleol Ynys Môn**

Polisi 1 - Polisi Cyffredinol

Polisi 31 – Tirwedd

Polisi 42 – Dyluniad

Polisi 48 – Meini Prawf Codi Tai

Polisi 54 – Codi Tai Newydd yn Lle Hen Rai

**Cynllun Fframwaith Gwynedd**

Polisi D4 – Lleoliad, Dyluniad a Safle

Polisi D28 – Dyluniad  
Polisi D29 – Dyluniad

#### **Cynllun Datblygu Unedol a Stopiwyd**

Polisi GP1 – Canllawiau Rheoli Datblygu  
Polisi GP2 – Dyluniad  
Polisi EN1 – Cymeriad Tirwedd  
Polisi HP9 – Codi Tai Newydd Gwledig yn Lle Hen Rai

#### **Nodyn Cyngor Technegol 12: Dyluniad**

#### **Nodyn Cyngor Technegol 22: Cynllunio ar gyfer Adeiladau Cynaliadwy**

### **Canllawiau Cynllunio Atodol – Canllawiau Dylunio ar gyfer yr Amgylchedd Trefol a Gwledig 4. Ymateb i'r Ymgynghoriad a'r Cyhoeddusrwydd**

**Aelod Lleol, Y Cyng. D. Rees** – Dim ymateb hyd yma

**Aelod Lleol, Y Cyng. N. Roberts** – Dim ymateb hyd yma

**Aelod Lleol, Y Cyng. B. Parry** – Dim ymateb hyd yma

**Cyngor Cymuned** – Dim ymateb hyd yma

Rhodddwyd cyhoeddusrwydd i'r cais mewn dwy ffordd : gosod rhybudd safle ger y safle a rhoi rhybuddion personol i eiddo cyfagos. Y dyddiad olaf ar gyfer derbyn sylwadau oedd 19 Mehefin, 2014 ac ar amser ysgrifennu'r adroddiad hwn nid oedd unrhyw lythyrau wedi ei dderbyn yn y swyddfa hon.

### **5. Hanes Cynllunio Perthnasol**

14C232 – Cais llawn i ddymchwel yr annedd gyfredol a chodi annedd newydd yn Rhyd Ysbardyn Uchaf, Llangefni. Cymeradwywyd – 07/03/13

14C232A/DIS – Cais i ollwng amod (03) – Tystysgrif Dros Dro Côt ar gyfer Cartrefi Cynaliadwy – o gais cynllunio 14C232 yn Rhyd Ysbardyn Uchaf, Llangefni. Heb ei ryddhau – 03/04/14

### **6. Prif Ystyriaethau Cynllunio**

**Datblygu Cynaliadwy** - O 1 Medi 2010 roedd raid i bob cais cynllunio am gartref newydd gwrdd â Lefel 3 y Côt ar gyfer Cartrefi Cynaliadwy fel yr oedd hynny wedi ei amlinellu yn Nodyn Cyngor Technegol 22 gan Lywodraeth Cymru: Cynllunio ar gyfer Adeiladau Cynaliadwy.

Rhodddwyd sylw i gais cynllunio 14C232 yn unol â gofynion TAN 22 ac fe gafodd yr amodau angenrheidiol mewn perthynas â'r Côt ar gyfer Cartrefi Cynaliadwy eu cynnwys gyda'r cais. Ni chydymffurfiwyd gydag Amod (3) yng nghaniatâd cynllunio 14C232 a'r cais sy'n cael sylw ar hyn o bryd yw un i amrywio'r amod er mwyn caniatáu cyflwyno Tystysgrif Interim cyn i neb symud i mewn i'r annedd.

Ar 4 Mehefin 2014 cyhoeddodd y Gweinidog ar gyfer Tai ac Adfywio ei fwriad i gael gwared ar y gofynion polisi cynllunio cenedlaethol ar gyfer safonau adeiladau cynaliadwy a chanslo TAN 22, yn dilyn newidiadau i Ran L (sy'n ymwneud ag effeithlonrwydd ynni) y Rheoliadau Adeiladu sy'n dod i rym ar ddiwedd Gorffennaf 2014. O'r herwydd, o ddiwedd mis Gorffennaf, ni fydd amodau cynllunio

o'r fath yn cael eu gosod gyda chaniatadau cynllunio.

## **7. Casgliad**

Mae Tystysgrif Interim wedi ei chyflwyno bellach fel rhan o'r cais sy'n dweud bod cynaliadwyedd yr annedd wedi ei asesu'n annibynnol yn ystod y Cyfnod Dylunio a'i fod wedi cyrraedd sgôr o 3 seren allan o 6 dan fersiwn mis Tachwedd 2010. O'r herwydd, mae amrywio amod (3) yng nghaniatâd cynllunio 14C232 i gyflwyno Tystysgrif Interim cyn i neb symud i mewn i'r annedd yn dderbyniol.

## **8. Argymhelliad**

### **Caniatáu**

**(01) Rhaid i'r annedd a ganiateir yma fod wedi'i hadeiladu i gyrraedd isafswm Cod Cartrefi Cynaliadwy Lefel 3 a chyrraedd o leiaf 1 o gredydau o dan gategori Ene 1 - 'Graddfa Allyrru Annedd' - yn unol â gofynion y Cod Cartrefi Cynaliadwy: Cyfarwyddyd Technegol 11 Tachwedd 2010 (Fersiwn 3). Rhaid adeiladu'r datblygiad yn hollol unol â'r asesiad a'r ardystiad fydd wedi'i gymeradwyo.**

Rheswm: I liniaru achosion newid yn yr hinsawdd a sicrhau dycnwch yn erbyn newidiadau yn yr hinsawdd a ragwelir i'r dyfodol.

**(02) Cyn bod neb yn byw yn yr annedd a ganiateir yma, rhaid cyflwyno 'Tystysgrif Terfynol' Cod Cartrefi Cynaliadwy i'r Awdurdod Cynllunio Lleol a derbyn ei ganiatâd ysgrifenedig, yn ardystio bod isafswm Cod Cartrefi Cynaliadwy Lefel 3 ac isafswm o 1 credyd o dan 'Ene 1 - 'Graddfa Allyrru Annedd' wedi'i gyrraedd ar gyfer yr annedd yn unol â gofynion y Cod Cartrefi Cynaliadwy : Cyfarwyddyd Technegol 11 Tachwedd 2010 (Fersiwn 3).**

Rheswm: I liniaru achosion newid yn yr hinsawdd a sicrhau dycnwch yn erbyn newidiadau yn yr hinsawdd a ragwelir i'r dyfodol.

**(03) Rhaid ymgymryd a'r datblygiad a ganiateir gan y caniatâd hwn yn fanwl yn ôl y cynllun a gyflwynwyd ar y 15:01:13 o dan cais cynllunio rhif 14C232.**

Rheswm: Er mwyn osgoi unrhyw amheuaeth.

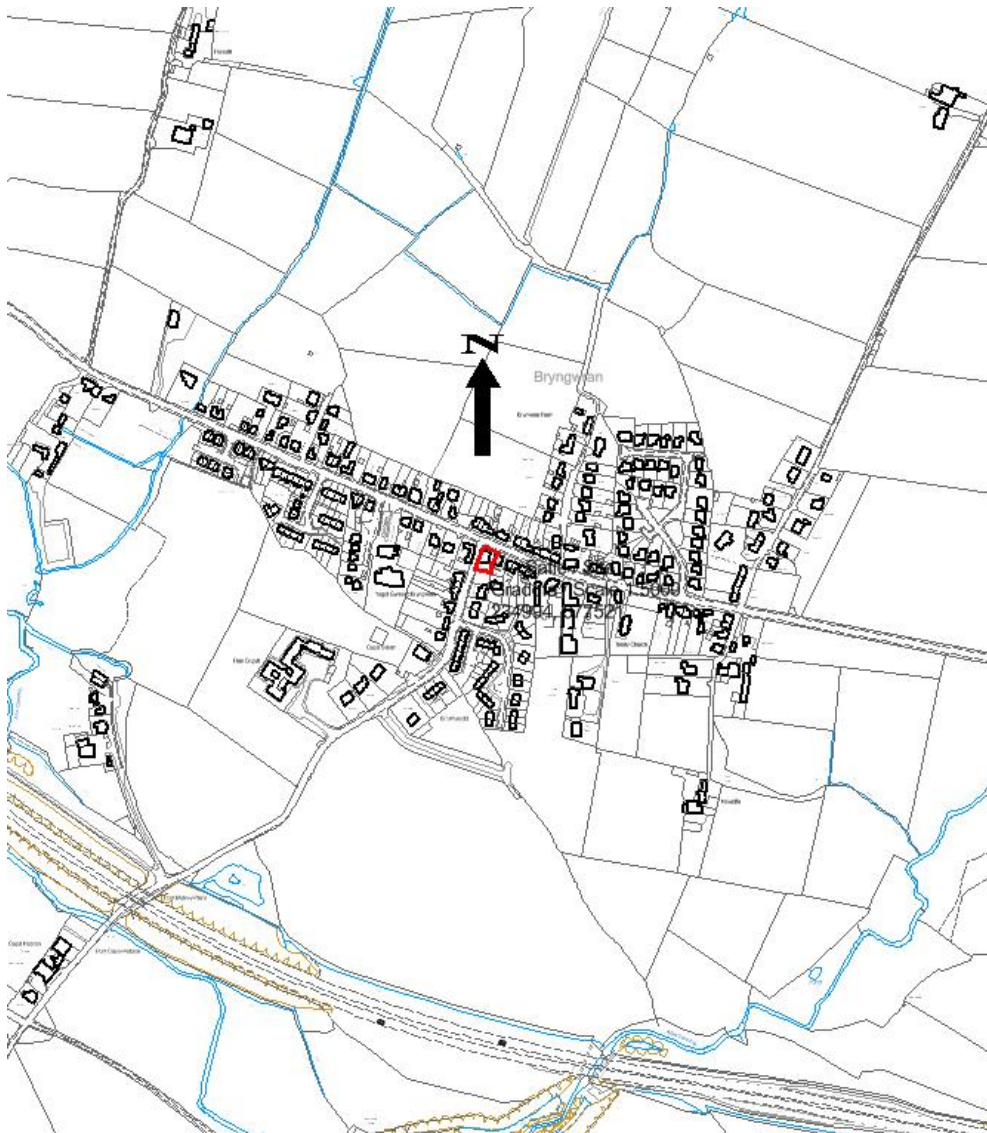
Rhif y Cais: 16C199 Application Number

Ymgeisydd Applicant

**Mr Richard Andrew Parry**

**Cais llawn ar gyfer newid defnydd y Swyddfa Bost (dosbarth defnydd A1) i annedd (dosbarth defnydd C3) yn / Full application for the change of use of the Post Office (use class A1) to a dwelling (use class C3) at**

**Post Office, 38 High Street, Bryngwran**



**Pwyllgor Cynllunio: 02/07/2014**

**Adroddiad gan Bennaeth y Gwasanaeth Cynllunio (AMG)**

**Argymhelliad:**

Caniatáu

**Rheswm dros Adrodd i'r Pwyllgor:**

Mae'r ymgeisydd yn perthyn i Gynghorydd.

Mae'r cais wedi cael ei archwilio gan y Swyddog Monitro fel sy'n ofynnol o dan baragraff 4.6.10.4 o'r Cyfansoddiad.

### **1. Y Safle a'r Bwriad**

Lleolir y safle yng nghanol pentref Bryngwran ac mae ar gyffwrdd yr A5 gyda'r ffordd sy'n arwain o Gapel Gwyn.

Mae'r cynnig yn un i newid defnydd y Swyddfa Bost (dosbarth defnydd A1) yn annedd (dosbarth defnydd C3) yn y Swyddfa Bost, 38 Stryd Fawr, Bryngwran.

### **2. Mater(ion) Allweddol**

Y materion allweddol mewn perthynas â'r cais hwn yw a ydyw'r datblygiad yn cydymffurfio gyda'r polisiau cyfredol a'i effaith ar fwynderau'r eiddo cyfagos.

### **3. Prif Bolisiau**

#### **Cynllun Lleol Ynys Môn**

Polisi 1 – Cyffredinol

Polisi 2 – Swyddi Newydd

Polisi 42 – Dylunio

Polisi 48 – Meini Prawf Codi Tai

Polisi 50 – Pentrefi/Treflannau Rhestredig

#### **Cynllun Fframwaith Gwynedd**

Polisi A2 – Tai

Polisi D4 – Lleoliad, Safle a Dyluniad

Polisi D29 – Safonau Dylunio

Polisi FF12 – Safonau Parcio

#### **Cynllun Datblygu Unedol a Stopiwyd**

Polisi GP1 – Canllawiau Rheoli Datblygu

Polisi GP2 – Dylunio

Polisi EP12 – Siop y Pentref

Polisi TR10 – Safonau Parcio

**Polisi Cynllunio Cymru, Argraffiad 6, Chwefror 2014**

**Nodyn Cyngor Technegol 4: Manwerthu a Chanol Trefi**

## **Nodyn Cyngor Technegol 12: Dylunio**

### **Cyfarwyddyd Cynllunio Atodol – Canllawiau Dylunio ar gyfer Amgylchedd Adeiledig, Gwledig a Threfol**

#### **4. Ymateb i'r Ymgynghoriad a'r Cyhoeddusrwydd**

**Cynghorydd Dylan Rees** – Dim ymateb ar adeg ysgrifennu'r adroddiad.

**Cynghorydd Nicola Roberts** - Dim ymateb ar adeg ysgrifennu'r adroddiad.

**Cynghorydd Bob Parry** – Dim ymateb ar adeg ysgrifennu'r adroddiad.

**Cyngor Cymuned** – Dim sylwadau.

**Dŵr Cymru** - Argymell caniatáu'n amodol.

**Priffyrdd** – Dim argymhelliad.

**Draenio** – Sylwadau.

**Ymgynghori Cyhoeddus** - Rhoddwyd cyhoeddusrwydd i'r cais mewn dwy ffordd – gosod rhybudd safle ger y safle a chyhoeddi rhybudd yn y wasg leol. Y dyddiad olaf ar gyfer derbyn sylwadau oedd yr 6 Mehefin 2014. Ar adeg ysgrifennu'r adroddiad nid oedd unrhyw sylwadau wedi'u derbyn yn yr adran.

#### **5. Hanes Cynllunio Perthnasol**

Dim

#### **6. Prif Ystyriaethau Cynllunio**

**Cyd-destun Polisi** – Ym Mholisi EP12 y Cynllun Datblygu Unedol a Stopiwyd, dywedir "Gwrthodir caniatâd cynllunio i addasu siopau pentref at ddefnydd gwahanol i adwerthu oni bai:

*i) bod darpariaeth arall gyfwerth o fewn pellter cerdded rhesymol un ai'n bodoli neu wedi ei chynnig fel rhan o'r cynnig, neu*

*ii) bod yr ymgeisydd yn gallu dangos er boddhad yr Awdurdod Cynllunio Lleol nad yw'r siop bellach yn hyfyw."*

Cydnabyddir bod y swyddfeydd post a'r siopau pentref agosaf ym mhentrefi cyfagos Bodedern a Gwalchmai. Fodd bynnag, mae'r hen swyddfa bost ym Mryngwran wedi cau ers 2006. Mae'r ymgeisydd wedi dangos bod yr eiddo wedi cael ei farchnata gan werthwyr stadau lleol am gyfnod didor o dros 18 mis heb lwyddiant. O'r herwydd, gan fod y siop wedi cau ers 2006, ystyrir nad yw mwyach yn hyfyw.

**Effaith ar eiddo cyfagos** – Oherwydd bod yr adeilad wedi cael ei ddefnyddio eisoes fel swyddfa bost ac fel annedd breswyl a bod y cynnig yn ymwneud â newid defnydd yr adeilad yn un uned breswyl, nid ystyrir y bydd y cynnig yn cael effaith andwyol ar fwynderau eiddo cyfagos. Bydd ailddefnyddio'r adeilad fel un annedd yn golygu bod yr adeilad cyfredol yn cael ei gynnal a'i gadw ac na fydd yn mynd i gyflwr gwael.

## **7. Casgliad**

Ystyrir bod y cynnig hwn yn dderbyniol gyda rhai amodau.

## **8. Argymhelliad**

### **Caniatáu**

**(01) Rhaid cychwyn ar y datblygiad yr ymwna'r caniatâd hwn a fo o fewn pum mlynedd i ddyddiad y caniatâd hwn.**

Rheswm: Er mwyn osgoi unrhyw amheuaeth.

**(02) Rhaid ymgymryd â'r datblygiad a ganiateir gan y caniatâd hwn yn fanwl yn ôl y cynllun a gyflwynwyd ar y 07/05/2014 o dan gais cynllunio rhif 16C199.**

Rheswm: Er mwyn osgoi unrhyw amheuaeth



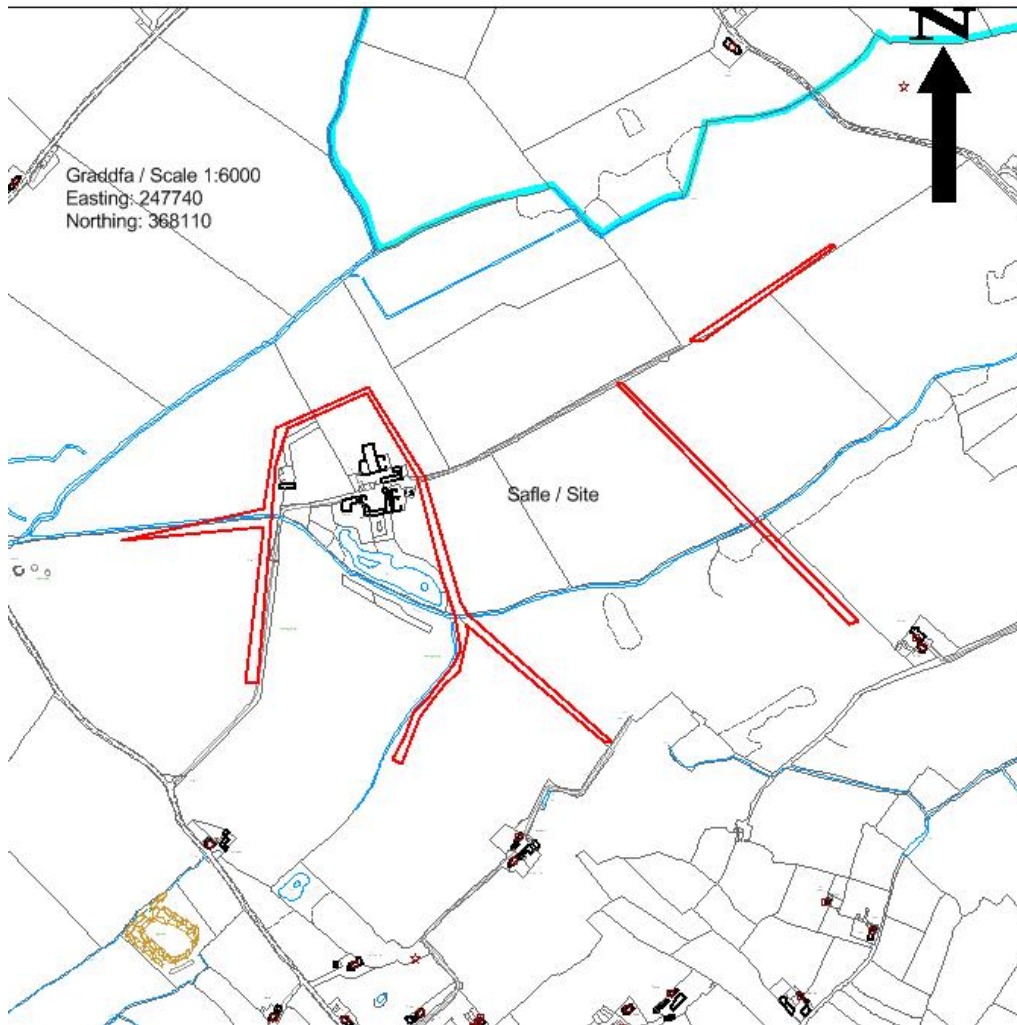
Rhif y Cais: 37C174D Application Number

Ymgeisydd Applicant

**Mr Richard Rogers**

**Cais llawn ar gyfer traciau fferm arfaethedig yn / Full application for proposed farm tracks at**

**Tre-lfan, Brynsiencyn**



**Pwyllgor Cynllunio: 02/07/2014**

**Adroddiad gan Bennaeth y Gwasanaeth Cynllunio (OWH)**

**Argymhelliad:**

Caniatáu

**Rheswm dros Adrodd i'r Pwyllgor:**

Mae'r ymgeisydd yn fab i'r Aelod Lleol.

Mae'r cais wedi cael ei sgrwttineiddio gan y Swyddog Monitro fel sy'n ofynnol o dan baragraff 4.6.10.4 y cyfansoddiad.

### **1. Y Safle a'r Bwriad**

Mae'r cais yn gorwedd i'r Gogledd o bentref Brynsiencyn. Mae'r eiddo yn dŷ fferm mawr sydd wedi ei amgylchynu gan gaeau.

Mae Afon Braint yn rhedeg drwy safle'r cais. Mae Heneb Restredig hefyd yn gorwedd yn un o'r caeau.

Mae'r cynnig yn golygu creu trac fferm fel y gall anifeiliaid fferm groesi o gae i gae heb niweidio'r cropiau.

### **2. Mater(ion) Allweddol**

Y mater allweddol yw a yw lleoliad y trac fferm arfaethedig yn dderbyniol ac a fydd y cynnig yn cael effaith, efallai, ar yr Heneb Restredig.

### **3. Prif Bolisiau**

#### **Cynllun Lleol Ynys Mon**

Polisi 1 – Polisi Cyffredinol

Polisi 5 – Dyluniad

Polisi 30 – Tirwedd

Polisi 39 - Archeoleg

Polisi 42 - Dyluniad

#### **Cynllun Fframwaith Gwynedd**

Polisi D4 – Lleoliad, Safle a Dylunio

Polisi D15 – Cedwir Henebion Rhestredig

Polisi D29 – Dyluniad

#### **Cynllun Datblygu Unedol a Stopiwyd**

Polisi GP1 – Cyfarwyddyd Rheoli Cyffredinol

Polisi GP2 – Dyluniad

Polisi EN12 - Safleoedd Archeolegol a'r Amgylchedd Hanesyddol.

**Polisi Cynllunio Cymru (6ed Argraffiad), Chwefror 2014**

## **Nodyn Technegol Cymru 12 – Dyluniad**

### **Nodyn Technegol Cymru 6 – Cymunedau Gwledig Cynaliadwy**

#### **4. Ymateb i'r Ymgynghoriad a'r Cyhoedduswydd**

**Aelod Lleol Victor Hughes** – Dim ymateb adeg ysgrifennu'r adroddiad

**Aelod Lleol Hywel Jones** - Dim ymateb adeg ysgrifennu'r adroddiad

**Cyngor Tref** – Dim gwrthwynebiad -

**GAPS** – Sylwadau ynglŷn â'r henebion rhestredig sydd gerllaw. Yn fodlon bod y trac wedi ei leihau er mwyn gostwng yr effeithiau ar y cytiau gwyddelod.

**CNC** – Sylwadau ynglŷn â chroesi'r afon gan nad ydynt yn annog i anifeiliaid groesi afonydd.

**CADW** - Sylwadau ynglŷn â'r henebion rhestredig sydd gerllaw. Yn fodlon bod y trac wedi ei leihau er mwyn gostwng yr effaith ar y cytiau gwyddelod.

**Ymgynghoriad Cyhoeddus** - Rhoddwyd cyhoedduswydd i'r cais mewn tair ffordd. Gosodwyd dau rybudd ger y safle, rhoddwyd rhybuddion personol i berchnogion eiddo cyfagos a rhoddwyd hysbyseb yn y papur newydd lleol. Y dyddiad olaf ar gyfer derbyn sylwadau oedd 05/06/14, 06/06/14 a 24/06/14. Mae dau lythyr wedi eu derbyn ar adeg ysgrifennu'r adroddiad hwn.

Eu pryderon oedd:

- Bod y trac i'w weld o'r ffordd gyhoeddus.
- Materion ecolegol ar hyd glannau Afon Braint.
- Swm y cerrig sydd eu hangen i ffurfio'r traciau fferm.
- Y priffyrdd ddim yn ddigonol i ymdopi gyda lefelau'r trafndiaeth ffordd i gario'r cerrig.

#### **5. Hanes Cynllunio Perthnasol**

37C174 - Barn sgrinio ar gyfer codi melin wynt 18 metr o uchder ar dir yn Tre Ifan, Brynsiencyn – Nid oes angen asesiad -19/11/10

37C174A/SCR - Barn sgrinio ar gyfer lleoli melin wynt 500Kw, 40m o uchder gyda is-orsaf ar dir yn Tre Ifan, Brynsiencyn - Nid oes angen asesiad - 22/06/11

37C174B - Cais llawn ar gyfer codi un twrbin gwynt gyda uchder hwb hyd at cyfanswm o 40m, diamder rotor hyd at uchafswm o 51.5m, a uchder blaen unionsyth hyd at uchafswm o 65.75m ynghyd a gosod ciosg rheoli a thrac mynediad ar dir yn Tre Ifan, Brynsiencyn - Tynnu'n ôl 16/04/2012

37C174 - Cais llawn ar gyfer codi un twrbin gwynt gyda uchder hwb hyd at cyfanswm o 36.5m, diamder rotor hyd at uchafswm o 30m, a uchder blaen unionsyth hyd at uchafswm o 46.1m ynghyd a gosod ciosg rheoli a thrac mynediad ar dir yn Tre Ifan, Brynsiencyn. Apel – Gwrthodir 18/12/2013

#### **6. Prif Ystyriaethau Cynllunio**

Y bwriad yw creu trac fferm ar draws nifer o gaeau fel y gall anifeiliaid symud o gae i gae. Mae rhan o'r trac yn croesi Afon Braint; ond drwy fod y croesiad hwnnw eisoes yn bodoli nid ydym yn credu y bydd y cynllun yn cael effaith niweidiol ar yr afon.

Mae hyd y trac fferm arfaethedig wedi ei leihau yn un o'r caeau fel a awgrymwyd gan GAPS a CADW er mwyn lleihau'r effaith ar y cytiau gwyddelod. Mae CADW a GAPS yn awr yn fodlon.

Gwneir y sylwadau a ganlyn o safbwynt y gwrthwynebiadau:

1. Er y gellir gweld y cais o'r ffordd gyhoeddus, gan mai uchder mwyaf y trac yw 0.35m, nid ydym yn credu y bydd y cynllun yn creu effaith niweidiol o'r ffordd gyhoeddus.
2. Ymgynghorwyd â CNC ynglyn â'r cais ac ni chafwyd unrhyw sylwadau ynglŷn â materion ecolegol.
3. Mae ennill a gweithio'r cerrig sydd eu hangen i ffurfio'r trac fferm yn ddatblygiad a ganiateir gan Rhan 6 Gorchymyn Datblygu a Ganiateir yn Gyffredinol 1995 (Cymru yn Unig) (peirianeg).
4. Ystyrir mai effaith tymor byr fydd effaith adeiladu'r trac ar y briffordd – nid yw'n ddigon i gyfiawnhau gwrthod y cais.

Ynglyn â sylwadau'r Cyngor Cymuned parthed amodau ar sŵn a llwch o ennill a gweithio'r cerrig. Cais yw hwn ar gyfer trac fferm arfaethedig. Bydd gwaith cloddio am gerrig i adeiladu'r traciau yn ddatblygiad a ganiateir o dan Ran 6 Gorchymyn Datblygu a Ganiateir yn Gyffredinol 1995 (Cymru yn unig), ac felly ni ellir gosod unrhyw amodau parthed y materion sŵn a llwch.

Nid ydym yn credu y bydd y cynllun yn creu effaith andwyol ar eiddo cyfagos. Yn dilyn y pwynt uchod, rydym o'r farn na fyddai'r cynnig yn cael effaith ar unrhyw eiddo cymdogion i'r fath raddau nac i'r mwynderau oddi amgylch fel y dylid gwrthod y cais.

## **7. Casgliad**

Ystyrir bod y datblygiad arfaethedig yn dderbyniol gan yr Awdurdod Cynllunio Lleol. Felly, ystyrir y dylid caniatáu'r cynnig gydag amodau.

## **8. Argymhelliad**

Caniatáu

**(01) Rhaid cychwyn ar y datblygiad yr ymwna'r caniatâd hwn a fo o fewn pum mlynedd i ddyddiad y caniatâd hwn.**

Rheswm: Ufuddhau i anghenion Deddf Cynllunio Gwlad a Thref 1990.

**(02) Rhaid ymgymryd a'r datblygiad a ganiateir gan y caniatâd hwn yn fanwl yn ôl y cynllun a gyflwynwyd ar y 07/05/2014 o dan cais cynllunio rhif 37C174D.**

Rheswm: Er mwyn osgoi unrhyw amheuaeth.