

CYNGOR SIR YNYS MÔN	
ADRODDIAD AT	Pwyllgor Sgriwtini
DYDDIAD:	24.07.14
PWNC :	Trefniadau Rhanbarthol a Lleol i Ddiogelu Plant ac Oedolion
AELODAU PORTFOLLIO(AU):	Ken Hughes, Gwasanaethau Tai a Cymdeithasol
AWDUR YR ADRODDIAD Rhif Ffôn: E-bost:	Anwen Huws, Pennaeth Gwasanaeth Plant

1.0 Argymhellion

A1 – Bod yr aeodalu, wedi cael cyfle i graffu, yn cefnogi'r argymhellion a fydd yn cael eu gwneud i'r Pwyllgor gwaith, yn ei gyfarfod ar yr 8fed o Fedi 2014 i gytuno'r strwythur arfaethedig ar gyfer y Bwrdd Rhanbarthol Diogelu Plant a elwir yn Fwrdd Diogelu Plant Gogledd Cymru

2.0 Rheswm

2.1 Rydym yn credu mai hwn yw'r trefniant gorau i sicrhau bod y Cyngor wedi paratoi ei hun i gyflawni gofynion y Ddeddf Gwasanaethau Cymdeithasol a Llesiant, ac i ddatblygu datrysiad sydd fwyaf addas yng Ngogledd Cymru, yn seiliedig ar dystiolaeth o'r hyn sy'n gweithio.

3.0 Cefndir

3.1 Mae Byrddau Diogelu Plant yn bartneriaethau statudol. Seydlwyd amcan y Byrddau Lleol Diogelu Plant (BLIDP) yn Neddf Plant 2004, sef cydlynu a sicrhau effeithiolrwydd gweithgareddau diogelu'r partneriaid. Mae rheoliadau ychwanegol yn ymhelaethu ar swyddogaethau BLIDP ac yn manylu ar aelodaeth y byrddau.

3.2 Sefydlwyd tri o Fyrddau Diogelu Plant isranbarthol ers cryn amser ar draws Gogledd Cymru: BLIDP Gwynedd a Môn, BLIDP Conwy a Sir Ddinbych a BLIDP Sir Y Fflint a Wrecsam. Yn dilyn cyhoeddiadau a wnaed gan Lywodraeth Cymru yn Hydref 2011, mae'r tri Bwrdd isranbarthol wedi cymryd

camau i hyrwyddo mwy o integreiddio a chydweithredu ac i symud tuag at strwythur rhanbarthol mewn paratoad ar gyfer y Deddf Gwasanaethau Cymdeithasol a Llesiant.

- 3.3 Mae'r Mesur Gwasanaethau Cymdeithasol a Llesiant yn cynnig rhoi diogelu oedolion ar seiliau statudol sy'n debyg i'r rheini ar gyfer diogelu plant, gan gynnwys yr angen i sefydlu Byrddau Diogelu Oedolion. Yn unol â'r Ddeddf Gwasanaethau Cymdeithasol a Llesiant, mae'n rhaid i asiantaethau hefyd sefydlu byrddau diogelu rhanbarthol. Diffinnir y rhanbarthau yn seiliedig ar ôl-troed y Bwrdd Iechyd Lleol: Gogledd Cymru yw'r rhanbarth a ddiffiniwyd ar gyfer ein hardal.
- 3.4 Mae system dwy haen o Fyrddau Diogelu wedi bod yn weithredol yng Ngogledd Cymru ers yn gynnar yn 2013. Sefydlwyd Bwrdd Rhanbarthol ond roedd y swyddogaethau statudol yn parhau i fod gyda'r tri Bwrdd isranbarthol. Mae'r system dwy haen wedi cael rhai llwyddiannau ond bu tyndra hefyd.
- 3.5 Mabwysiadwyd dull rhanbarthol yn y rhan fwyaf o'r ardaloedd eraill yng Nghymru, er bod llawer ohonynt wedi symud ymlaen i sefydlu byrddau rhanbarthol yn unig ac wedi rhoi'r gorau i gynnull byrddau lleol. Mae'r model dwy haen a'r model rhanbarthol llawn wedi cael eu gwerthuso gan Brifysgol Sheffield ac mae adroddiad manwl ar gael ar gais.

4.0 Yn Opsiwn a Ffefrir

- 4.1 Mewn ymateb i wersi a ddysgwyd yn sgil gweithredu system dwy haen, bwriedir yn awr sefydlu strwythur sy'n cynnal presenoldeb lleol cryf ond sydd hefyd yn datrys y tyndra rhwng y byrddau rhanbarthol a lleol. Bwriedir y bydd y swyddogaethau statudol yn aros gyda Bwrdd Diogelu Plant Gogledd Cymru (BDPGC), ac y bydd y grwpiau isranbarthol yn sicrhau bod arferion lleol yn cwrdd ag anghenion lleol. Defnyddiodd BDP rhanbarthol Gogledd Cymru gasgliadau'r gwerthusiad a wnaed gan Gymdeithas Llywodraeth Leol Cymru / ADSSW, ynghyd ag adroddiad y Panel Diogelu Annibynnol, i hwyluso'r drafodaeth a gwneud penderfyniadau yn ei ddiwrnod datblygu ar 4 Ebrill 2014.
- 4.2 Roedd y BDP rhanbarthol yn cydnabod bod angen gostwng dyblygu swyddogaethau, cyfrifoldebau a chynrychiolaeth ar lefelau rhanbarthol ac isranbarthol, tra'n cynnal gweithdrefnau i gyflawni cyfeiriad rhanbarthol ac i benodi swyddogion proffesiynol ar lefel leol. Datblygwyd strwythurau diwygiedig drafft yn y sesiwn ddatblygu ac fe'u cytunwyd yn ffurfiol yn y cyfarfod o'r BDP rhanbarthol ar 8 Ebrill, 2014. Mae'r strwythur diwygiedig arfaethedig yn rhoi'r cyfrifoldeb a'r atebolrwydd i'r bwrdd rhanbarthol ac mae grwpiau cyflawni lleol yn disodli'r BLIDP isranbarthol. Bydd y gynrychiolaeth ar y BDP Rhanbarthol ar y lefel a gyfarwyddir yn y statud a Phenaeithaid

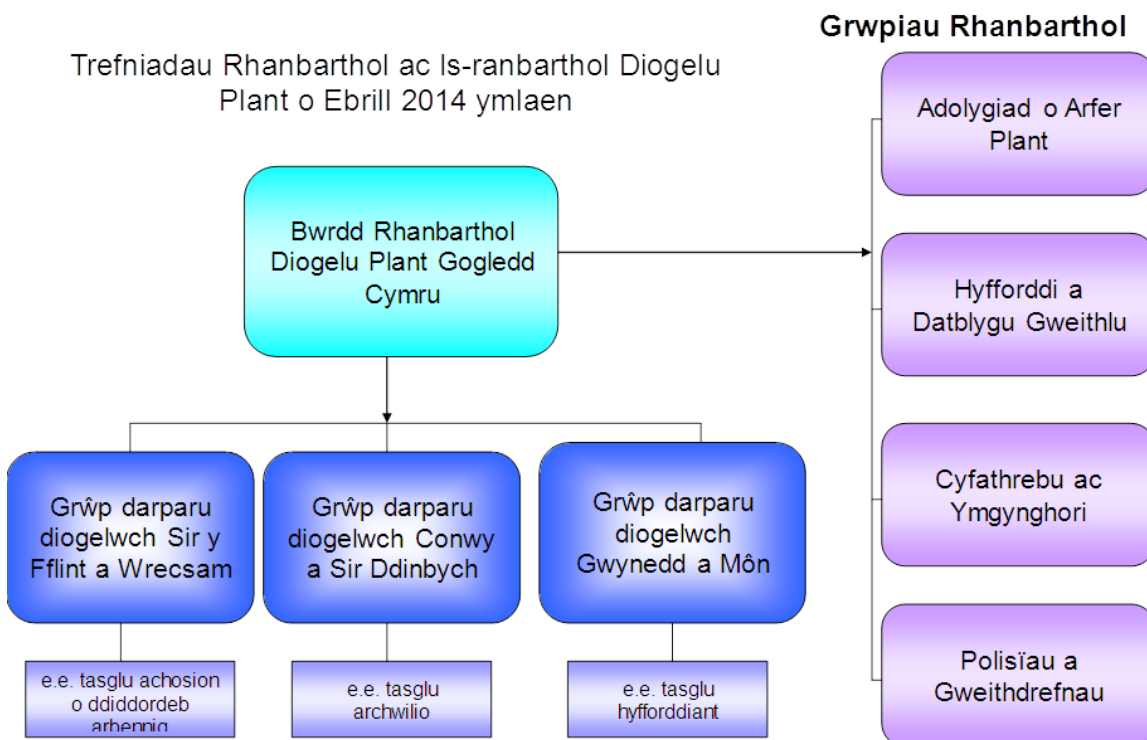
Gwasanaeth / Rheolwyr Gweithredol fydd yn cynrychioli ar y grŵp cyflawni lleol. Mae'r strwythur lleol diwygiedig a gynigiwyd i'w weld yn y diagram isod.

4.3 Mae'r strwythur diwygiedig yn rhoi sylw i'r pryderon a leisiwyd yn y cychwyn:

- Cefnogi anghenion lleol, diwylliant ac iaith trwy grwpiau cyflawni lleol;
- Gall Cyfarwyddwyr Gwasanaethau Cymdeithasol barhau i adrodd i Aelodau Etholedig mewn Ardaloedd Awdurdodau Lleol;
- Cefnogir strwythurau lleol a rhanbarthol gan gynrychiolwyr ar wahanol lefelau, gan ostwng pwysau ar gynrychiolwyr uchel iawn
- Bydd y Bwrdd rhanbarthol yn gallu gwneud penderfyniadau a hyrwyddo cynnydd cyflymach.

Gellir rhoi'r gwersi a ddysgwyd o'r cynllun peilot ar gyfer y Bwrdd Diogelu Plant ar waith ynawr ar gyfer datblygu strwythurau rhanbarthol ac isranbarthol i ddiogelu oedolion.

Strwythur Isranbarthol Arfaethedig - Ebrill 2014 ymlaen



5.0 Goblygiadau ar gyfer Adnoddau

5.1 Bydd symud tuag at drefniadau rhanbarthol yn ddefnydd mwy effeithlon o amser ac adnoddau staff.

6.0 Risgiau a chysylltiadau i'r gofrestr risg gorfforaethol.

Wrth gwrs, yr ystyriaeth o'r pwys mwyaf yw ein bod yn diogelu plant ac mae'r risg o fethu â gwneud hynny wedi ei nodi yn y gofrestr risg gorfforaethol a'r gofrestr risg ar gyfer y gwasanaeth. Mae'n hanfodol ein bod yn chwilio am ddatrysiadau sy'n sicrhau ein bod yn darparu'r gwasanaethau diogelu mwyaf addas a diogel ar gyfer teuluoedd a phlant yn ardal yr awdurdod. Rhaid i ni hefyd gydnabod cryfder y rhaglen ranbarthol, yn arbennig o ran gweithio ochr yn ochr â'n partneriaid rhanbarthol fel yr Heddlu a'r Gwasanaeth Iechyd sydd hefyd yn gyfrifol am ddiogelu a gwarchod plant.

7.0 Gyrrwyr a Goblygiadau

7.1 Mae diogelu plant yn rhan o'n blaenoriaeth gorfforaethol o gael Ynys Môn lle mae pobl yn iach a diogel.

7.2 Mae'r Bwrdd Lleol Diogelu Plant yn ofyniad statudol ac mae'n cyfrannu at gyflawni cyfrifoldebau'r Cyngor tuag at blant bregus.