

<b>CYNGOR SIR YNYS MÔN</b>	
<b>Adroddiad i:</b>	<b>Cyfarfod o'r Pwyllgor Sgriwtini Partneriaeth ac Adfywio</b>
<b>Dyddiad:</b>	<b>26/09/16</b>
<b>Pwnc:</b>	<b>Adrodd ar effeithiolrwydd cefnogaeth GwE wrth wella deilliannau ysgolion categorïau coch ac oren 2014-2016</b>
<b>Aelod(au) Portffolio:</b>	<b>Y Cynghorydd Kenneth Hughes</b>
<b>Pennaeth Gwasanaeth:</b>	<b>Delyth Molyneux</b>
<b>Awdur yr Adroddiad:</b>	<b>Elfyn Vaughan Jones, Uwch Ymgynghorydd Her</b>
<b>Aelodau Lleol:</b>	<b>Perthnasol i bob un</b>

<b>A – Argymhelliad/Argymhellion a Rheswm/Rhesymau</b>
<p><b>Argymhellion:</b></p> <ul style="list-style-type: none"> <li>• Bod y Pwyllgor Gwaith yn nodi Adroddiad GwE ar effeithiolrwydd mewnbwn GwE i wella ysgolion categorï coch ac oren.</li> <li>• Bod y Pwyllgor Gwaith yn nodi argymhellion yr adroddiad i wella safonau ysgolion categorï coch ac oren.</li> </ul> <p><b>Rhesymau</b></p> <p>Gofynnir i GwE gyflwyno adroddiad ar effeithiolrwydd y gwasanaeth gwella ysgolion yn flynyddol i aelodau etholedog.</p> <p>Eleni gofynwyd am adroddiad ychwanegol sy'n cyfeirio'n benodol ar effeithiolrwydd y gwasanaeth GwE wrth wella ysgolion sydd yn y categorïau oren a coch yn ystod y cyfnos 2014-2016.</p>

<b>F - Atodiadau:</b>
Atodiad 1. Adroddiad llawn am weithredu GwE gydag ysgolion oren a coch 2014-2016.

<b>Pwyllgor</b>	Pwyllgor Sgrwtini Partneriaeth ac Adfywio
<b>Teitl yr Adroddiad</b>	Adroddiad ar effeithiolrwydd gweithredu GwE gydag ysgolion categori cefnogaeth Oren/Coch 2015-16
<b>Awdur</b>	Elfyn V. Jones [Uwch Ymgynghorydd Her a Cefnogaeth Hwb Gwynedd/Mon]
<b>Dyddiad cyflwyno'r adroddiad</b>	Medi 2016
<b>Swyddog Arweiniol</b>	Delyth Molyneux
<b>Deilydd Portffolio perthnasol</b>	Cynghorydd Ken Hughes

### Pwrpas yr Adroddiad

Prif bwrpas yr adroddiad yw cyflwyno gwybodaeth i ganiatáu aelodau etholedig i graffu ar waith y Gwasanaeth Effeithiolrwydd a Gwella Ysgolion [GwE] gydag ysgolion categori cefnogaeth Melyngoch/Coch ym Môn yn ystod blwyddyn addysgol 2015-16 ac i bwysu a mesur effaith y gweithredu hwnnw ar ddeilliannau, safonau cyflawniad ac ansawdd arweinyddiaeth.

### Materion ar gyfer craffu

Mae'r math o wybodaeth a gynhwysir yn yr adroddiad, a'r cyfle i holi cwestiynau pellach, yn gyfraniad pwysig at y broses hunan arfarnu. Yn y cyd-destun hwn, mae'n bwysig bod aelodau etholedig yn ymwybodol bod Fframwaith Estyn, gofynion Swyddfa Archwilio Cymru a disgwyliadau Llywodraeth Cymru parthed dulliau llywodraethu a rheoli gwaith y consortia rhanbarthol, yn gosod disgwyliad arnynt, fel rhan o brosesau hunan arfarnu a sicrhau ansawdd, i allu ateb y math o gwestiynau a restrir isod:

- Sut mae'r awdurdod yn monitro ac yn herio gwaith GwE?
- Sut mae'r awdurdod yn gwybod os ydyw yn cael gwerth am arian gan GwE?
- Sut mae'r awdurdod yn sicrhau bod gwaith GwE wedi'i alinio gyda chynlluniau a bwriadau lleol a bod yr agweddau allweddol sydd angen sylw yn cael eu targedu'n effeithiol?
- Pa wahaniaeth y mae cefnogaeth GwE wedi'i wneud i ddeilliannau, safonau cyflawniad ac ansawdd arweinyddiaeth yn ysgolion categori cefnogaeth Melyngoch/Coch ym Môn?
- Ym mha ysgolion y gwelir y gwahaniaethau amlycaf?
- Pa agweddau sydd angen eu blaenoriaethu ymhellach er mwyn sicrhau gwelliannau pellach?

Gofynnir i aelodau'r Pwyllgor graffu ar gynnwys yr adroddiad er mwyn gallu ateb y math o gwestiynau a nodir uchod.

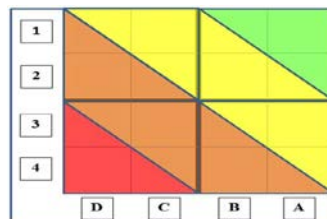
### Cyd-destun rhanbarthol : gwasanaeth gwella ar y cyd

GwE yw Gwasanaeth Effeithiolrwydd a Gwella Ysgolion Gogledd Cymru. Mae GwE yn gweithio ochr yn ochr â'r awdurdodau lleol a'r ysgolion i ddatblygu cyfundrefn addysg o'r radd flaenaf ac un fydd â'r cynhwysedd, y sgiliau a'r hyder i ymgymryd â rhaglen o hunan-wella. Credwn mai gwaith ysgolion yw gwella eu hunain er lles y dysgwyr yn eu gofal ac mai tasg GwE yw cyflwyno'r arweiniad, y gynhaliadaeth a'r her i sicrhau bod hynny'n digwydd.

### Cyd-destun cenedlaethol : y drefn gategoreiddio

Mae tri cam i'r broses o gategoreiddio ysgolion :

- *Cam 1* : ysgol yn cael ei hasesu gan Lywodraeth Cymru ar sail ystod o fesurau perfformiad a'i gosod mewn un o 4 categori dyfarniad [1 yn uchaf a 4 yn isaf]. Caiff hyn ei wirio gan Lywodraeth Cymru ym mis Rhagfyr/Ionawr bob blwyddyn.
- *Cam 2* : GwE a'r Awdurdod yn dod i farn ar ansawdd yr arweinyddiaeth a'r dysgu/addysgu yn yr ysgol ac yn ei gosod mewn un o 4 categori [A yn uchaf a D yn isaf]. Bydd y broses o ddod i ddyfarniad ar allu'r ysgol i wella yn dechrau gyda hunan arfarniad yr ysgol ond rhaid i'r Ymgynghorwyr Her gael eu bodloni a gweld tystiolaeth, fod pob arweinydd ysgol yn defnyddio data ar berfformiad mewn modd cadarn fel rhan o broses effeithiol o reoli a gwella [llywodraethwyr, penaethiaid, athrawon, arweinwyr canol ac arweinwyr pwnc]. Rhaid bod yna dystiolaeth o ddefnydd effeithiol o ddata cywir ar lefel disgybl, dosbarth, grŵp, cohort, pwnc ac ysgol. Bydd Ymgynghorwyr Her yn ystyried perfformiad pob dysgwr a grŵp o ddysgwyr yn ogystal ag ansawdd yr addysgu a'r dysgu yn yr ysgol.
- *Cam 3* : GwE a'r Awdurdod yn defnyddio'r grid isod i gytuno ar gategori lliw trosfwaol yr ysgol [Gwyrdd/Melyn/Melyngoch/Coch] fydd yn arwain at raglen o gefnogaeth, her ac ymyrraeth fydd wedi'i deilwra'n benodol ar gyfer yr ysgol. Bydd broceru'r gefnogaeth yn un o swyddogaethau allweddol GwE. Mae'r nifer dyddiau o gefnogaeth a nodir isod yn weithredol ers Medi 2015.



### Categori Cefnogaeth Gwyrdd

Mae ysgol yn y categori hwn yn gallu derbyn hyd at 4 diwrnod o amser Ymgynghorydd Her.

### Categori Cefnogaeth Melyn

Mae ysgol yn y categori hwn yn gallu derbyn hyd at 10 diwrnod o amser Ymgynghorydd Her.

### Categori Cefnogaeth Melyngoch

Mae ysgol yn y categori hwn yn gallu derbyn hyd at 15 diwrnod o amser Ymgynghorydd Her.

### Categori Cefnogaeth Coch

Mae ysgol yn y categori hwn yn gallu derbyn hyd at 25 diwrnod o amser Ymgynghorydd Her. Bydd yr ysgol yn derbyn llythyr gan yr Awdurdod Lleol fel mater o drefn lle gellir galw ar bwerau statudol priodol.

Ers 2015 mae trefn ranbarthol a chenedlaethol wedi'i chytuno a'i gweithredu parthed safoni a chymedrolï'r gwaith o gategoreiddio.

## Trosolwg o ddull gweithredu GwE parthed cefnogi, monitro a herio ysgolion

Dan arweiniad y Cyd-Bwyllgor, Bwrdd Rheoli, Uwch Dim Arwain a thimau rheoli ansawdd yr Awdurdodau, mae GwE yn gweithredu i gefnogi, monitro, herio ac ymyrryd mewn ysgolion. Mae *Cynllun Busnes Strategol GwE* yn amlygu'r agweddau sydd i gael sylw ar draws y rhanbarth a chynllun busnes lleol yn amlygu'r ffrydiau gwaith sydd yn benodol i gyd-destun ysgolion Môn. Mae perthynas waith dda iawn yn bodoli gyda swyddogion yr awdurdod ac mae'r trefniadau ar gyfer cyfathrebu, rhaeadru a sicrhau atebolrwydd yn cynnwys :

- cyfarfodydd cyswllt pythefnosol rhwng uwch swyddog, Uwch Ymgynghorydd Her a Chefnogaeth [UYHaCh] ac Uwch Ymgynghorydd Her a Chefnogaeth Cynorthwyol [UYHaChC] i drafod cynnydd/diffyg cynnydd ysgolion sydd yn destun pryder. Pan yn berthnasol gwahoddir swyddogion a/neu Ymgynghorwyr Her [YH] eraill i fynychu er mwyn rhoi sylw i agweddau neu ysgolion penodol.
- UYHaCh a/neu UYHaChC yn mynychu cyfarfodydd Tim Rheoli Adran Addysg Môn. Pan yn berthnasol gwahoddir YH eraill i fynychu er mwyn rhoi sylw i ysgolion penodol.
- uwch swyddog Awdurdod Môn yn mynychu cyfarfodydd GwE [Hwb Môn/Gwynedd] er mwyn cyfrannu i'r trafodaethau ar ysgolion risg ac er mwyn sicrhau bod llif gwybodaeth llyfn ac effeithiol yn ol i Dîm Rheoli Adran Addysg Môn. Pan yn berthnasol gwahoddir swyddogion eraill i fynychu er mwyn rhoi sylw i agweddau penodol ee presenoldeb, materion personel, materion cyllidol.
- Mae'r YH yn cael eu gwahodd i fynychu cyfarfodydd y Grwp Monitro Ansawdd Ysgolion ynghyd a'r pennaeth a Chadeirydd y Llywodraethwyr.
- uwch swyddog yn cael ei gynnwys mewn unrhyw ohebiaeth berthnasol rhwng GwE a'r ysgolion.
- uwch swyddog yn derbyn copïau o adroddiadau monitro ysgolion *Melyngoch/Coch*
- uwch swyddogion yn derbyn copïau o fwletin wythnosol GwE.
- uwch swyddogion y 6 awdurdod ac UYHaCh y tri hwb yn ffurfio *Rhwydwaith Ranbarthol Gwella Ysgolion* sy'n cyfarfod yn fisol ac sy'n sicrhau bod cyd-berchnogaeth i'r agenda gwella
- UYHaCh yn gyfrifol am ddrafftio'r *Adroddiad Blynyddol ar y Gwasanaeth Addysg* sy'n caniatáu i swyddogion, aelodau etholedig a GwE fod yn cyfeirio adnoddau mewn dull effeithlon

Mewn ymateb i'r her genedlaethol i ddatblygu *cyfundrefn sydd yn human wella*, mae'r gwasanaeth, wedi addasu ac esblygu'r rhaglen her a chefnogaeth ac wedi datblygu modelau penodol o weithredu gydag ysgolion categori cefnogaeth *Gwyrdd/Melyn; Melyn a Melyngoch/Coch*. Oddi fewn i'r rhaglen, gwahaniaethir yn ôl gallu presenol yr ysgol i wella. Mae gan ysgolion yn y categori cefnogaeth gwyrdd fwy o gyfrifoldeb annibynnol am wella tra bod ysgolion yn y categori coch yn derbyn mwy o gefnogaeth ddwys i ddatblygu eu gallu i wella. Nod y model yw darparu dull cyson er mwyn galluogi pob ysgol i dderbyn monitro, cefnogaeth, her ac ymyrraeth wedi'u teilwra yn ôl eu hamgylchiadau a'u hanghenion penodol eu hunain.

Mae *Rhaglen Herio a Chefnogi* GwE yn rhoi ystyriaeth lawn i ganllawiau Llywodraeth Cymru sydd fel yr amlinellir yn y ddogfen '*Model Cenedlaethol ar gyfer Gweithio'n Rhanbarthol*' (Tachwedd 2015). Mae'r model cenedlaethol yn amlinellu rolau cymharol yr ysgolion, awdurdodau lleol a chonsortia rhanbarthol oddifewn i'r system addysg. Yr awdurdodau lleol sy'n parhau â'r cyfrifoldeb statudol am ysgolion ac am eu gwella ond mae'r cyfrifoldeb am arwain, trefnu a chydlynu'r gwelliannau ym mherfformiad ysgolion wedi'i throsglwyddo i GwE. Swyddogaeth y consortia rhanbarthol yw herio a chefnogi ysgolion yn eu hymdrechion i:

- wella deilliannau dysgwyr ar gyfer yr holl bobl ifanc
- sicrhau y darperir dysgu ac addysgu o ansawdd uchel
- gefnogi a grymuso arweinwyr ysgolion i arwain eu hysgolion yn well.

Mewn perthynas â gwella ysgolion, mae GwE yn darparu her a chefnogaeth drwy:

- fonitro gwaith a pherfformiad ysgolion, gan ddefnyddio setiau data safonedig Cymru Gyfan, amcanestyniadau a data ysgolion unigol a data yn ystod y flwyddyn ar gynnydd disgyblion a safon yr addysgu a'r dysgu yn yr ystafell ddosbarth, i gategoreiddio perfformiad ac anghenion datblygu ysgol yn unol â'r model categoreiddio cenedlaethol cytunedig
- ymchwilio, gydag arweinwyr ysgolion a chadeiryddion llywodraethwyr, i berfformiad a'r ddarpariaeth ar lefel ysgol gyfan ac ar gyfer amrywiol bynciau, grwpiau blwyddyn ac is-gategoriâu o ddisgyblion, er mwyn cymharu cynnydd disgyblion unigol, a/neu grwpiau ohonynt, â'r cynnydd a wnaed mewn ysgolion eraill tebyg a nodi meysydd o dangyflawni a bylchau mewn cyflawniad
- cadarnhau, gyda phenaethiaid a chadeiryddion llywodraethwyr, pa feysydd sydd i gael blaenoriaeth ar gyfer gwella a bennwyd yng nghynllun datblygu'r ysgol a'r strategaethau i'w defnyddio i gyflawni gwelliannau
- cytuno ar dargedau realistig ond fydd yn ymestyn ac yn codi disgwyliadau, gosod y safon ar gyfer gwella ansawdd yr addysgu a'r dysgu a darparu'r meini prawf ar gyfer llwyddo y bydd cyrhaeddiad a chynnydd pob disgybl yn cael eu mesur yn eu herbyn
- asesu ysgolion sy'n destun mesurau arbennig, sy'n cael eu monitro gan Estyn neu awdurdod lleol neu a nodwyd fel arall, drwy'r broses gategoreiddio, fel ysgol sy'n achosi pryder difrifol, p'un a oes gan lywodraethwyr a thimau arwain ysgolion y cynhwysedd a'r ewyllys i arwain ar wella ysgol – a gwneud argymhellion priodol yn ôl yr angen
- hysbysu awdurdodau lleol ac awdurdodau esgobaethol am y sefyllfaoedd hynny lle mae ymyrryd statudol yn ofynnol a darparu mewnbyn ar y math o ymyrryd y gellid ymgymryd ag ef - p'un a yw hynny yn golygu penodi llywodraethwyr ychwanegol, gwaredu cyllideb ddirprwyedig yr ysgol neu sefydlu fwrdd gweithredol interim neu fesur arall priodol.

Mae GwE yn gyfrifol ac yn atebol am y swyddogaethau uchod ac am eu heffeithiolrwydd a'u heffaith ar safonau. Caiff y swyddogaethau hyn eu cymhwyso mewn modd cymesur - hynny yw, bydd yr ysgolion hynny sydd fwyaf angen cefnogaeth yn cael eu monitro'n fwy agos. I'r gwrthwyneb, ni fydd angen monitro ysgolion sy'n perfformio'n gadarn mewn modd mor fanwl.

Mae gan bob ysgol Ymgynghorydd Her [YH] dynodedig sy'n gyfrifol am:

- gynnig arweiniad, cefnogaeth, a her i godi safonau, ac i sicrhau ansawdd y broses
- gwblhau'r broses Gategoreiddio Genedlaethol. Bydd YH yn ymweld â phob ysgol yn ystod Tymor yr Hydref i gwblhau Adroddiad Categoreiddio Cenedlaethol yr Ysgol [dros dro hyd nes y ceir Gwiriad Cenedlaethol] ac er mwyn cadarnhau targedau perfformiad ar gyfer 2016-17.
- adolygu defnydd ysgolion o'r GAD a'u cyfranogiad mewn gweithgareddau DPP perthnasol ar gyfer staff
- sicrhau y cyflawnir Rheoli Perfformiad y Pennaeth yn briodol
- fonitro canol-blwyddyn o gynnydd ysgol tuag at ei thargedau perfformiad
- ysgrifennu'r adroddiad cyn-arolygiad a/neu cyn-ail ymweliad pan hysbysir yr ysgol am ymweliad gan Estyn

- sicrhau bod unrhyw ysgol sydd mewn categori dilynol Estyn yn cael cefnogaeth gadarn

Mae'r prif agweddau ar waith yr Ymgynghorydd Her yn cynnwys :

- cefnogi a herio ysgolion yn y dasg o godi safonau
- cefnogi ysgol i hunanarfarnu a hunan-wella
- sicrhau addysgu a dysgu o safon uchel
- broceru cefnogaeth ac ymyrraeth effeithiol
- datblygu arweinyddiaeth ysgol
- meithrin cynhwysiad ysgol i ysgol

### Y Rhaglen Herio a Chefnogi ar gyfer ysgolion yn ôl categori cefnogaeth ac anghenion : Rhaglen 3 Model

*Model 1 : Ysgolion categori cefnogaeth Gwyrdd a'r rheiny sydd wedi'u hadnabod yn ysgolion categori cefnogaeth Melyn cadarn a sefydlog:* mae'r rhaglen ar gyfer ysgolion yn y categorïau cefnogaeth gwyrdd a melyn cadarn yn seiliedig ar yr egwyddor o arweinwyr ysgol yn cyd-weithio ac yn cymryd cyfrifoldeb arweiniol am safonau a rhaglenni gwella. Disgwylia GwE i ysgolion fod yn arloesol a gwthio ffiniau'r modd y maent yn herio a chefnogi ei gilydd. Nod y rhaglen ar gyfer ysgolion gwyrdd a melyn cadarn yw :

- grymuso arweinwyr ysgolion ymhellach i herio a chefnogi arweinwyr ysgolion eraill i arwain eu hysgolion hyd yn oed yn fwy effeithiol.
- gofalu bod pob plentyn a pherson ifanc yn elwa o ddysgu ac addysgu rhagorol.
- arwain at wella deilliannau dysgwyr.
- datblygu mwy o annibyniaeth trwy gyfrwng y broses Gategoreiddio Genedlaethol.
- meithrin dyfalbarhad mwy cadarn ar bob lefel o arweinyddiaeth yn ein hysgolion.

Bydd arweinwyr ysgolion yn cydweithio mewn grwpiau gyda'r ymgynghorydd her i gynnal a meithrin rhagoriaeth drwy :

- ddatblygu system o herio a chefnogi ar y cyd.
- rhannu cyfleoedd ar gyfer datblygiad proffesiynol ac arferion rhagorol.
- datblygu systemau cadarn yn ysgolion y naill a'r llall.
- anelu at sicrhau safonau uchel ac arferion arloesol ac ysbrydoledig i bob dysgwr.
- defnyddio'r Model Cenedlaethol ar gyfer Gategoreiddio fel sbardun i welliant parhaus.
- bod â chyfrifoldeb ar y cyd am wella safonau, darpariaeth ac arweinyddiaeth yn ysgolion y naill a'r llall.

Bydd ysgolion yn:

- cyd-berchnogi pob ysgol yn y grŵp a chydweithio i gefnogi a herio ei gilydd.
- cydweithio mewn Grwpiau Adolygu Cymheiriaid. Bydd y grwpiau'n cynnwys rhwng 5 a 7 ysgol. Bydd angen i holl aelodau'r grŵp gytuno i gyd-weithio a chytuno i arddel ethos y rhaglen.
- rhannu eu AHA, CGY, a'u targedau perfformiad cyfredol yn ogystal â manylion am eu defnydd o'r Grant Amddifadedd Dysgwyr [GAD] a gweithgareddau Datblygiad Proffesiynol Parhaus [DPP] gyda'i gilydd a'r YH.
- cymryd rhan mewn cefnogaeth 'ysgol i ysgol' yn ystod y flwyddyn ar gyfer agweddau sydd wedi'u hadnabod fel meysydd ar gyfer gwelliant. Y Grŵp Adolygu Cymheiriaid fydd y pwynt cyswllt cyntaf o ran darparu neu froceru cefnogaeth ar gyfer gwelliant, ond anogir ysgolion i gydweithio ag ysgolion eraill y tu allan i'r grŵp. Bydd ysgolion yn datblygu a rhannu arferion effeithiol fel ffordd gynaliadwy o gyflawni rhagoriaeth.
- defnyddio'u Grant Gwella Addysg [GGA] i gyllido unrhyw gyfarfodydd a blaenoriaethu'r gwaith hwn fel strategaeth gwelliant ysgol allweddol.
- cynnal adolygiadau annibynnol penodol yn ystod y flwyddyn gan ymgorffori'r deilliannau yng nghan nesaf y rhaglen a diweddarau'r ddogfennaeth yn unol â hynny.

Bydd yr YH yn:

- cefnogi a herio ysgolion gyda'r dasg o godi safonau.
- cwblhau'r adroddiad Gategoreiddio ar gyfer pob ysgol unigol.
- monitro defnydd yr ysgol o'r GAD ac o weithgareddau DPP.
- monitro cynnydd pob ysgol tuag at ei thargedau.
- arwain, herio a chefnogi gwaith y grwpiau adolygu cymheiriaid a chefnogi'r grwpiau sy'n cymryd rhan i gyd lunio'r is-grwpiau.
- sicrhau ansawdd y cyfarfodydd adolygu cymheiriaid a chynnig adborth i'r grwpiau.

*Amlinelliad o'r rhaglen dros y flwyddyn*

- YH yn ymweld â phob ysgol yn ystod Tymor yr Hydref i gwblhau Adroddiad Gategoreiddio Cenedlaethol yr Ysgol ac er mwyn cadarnhau targedau perfformiad ar gyfer 2016-17 a thrafod y defnydd o'r GAD.
- Ysgol yn rhannu Asesiad Hunan Arfarnu, Cynllun Gwella Ysgol a thargedau perfformiad cyfredol yr ysgol yn ogystal â manylion am ddefnydd o'r GAD a gweithgareddau DPP gyda'r YH a gyda'r holl benaethiaid yn y grŵp cyn y cyfarfod adolygu cymheiriaid.
- YH yn trefnu cyfarfodydd herio ac adolygu Tymor yr Hydref a pob pennaeth o fewn y grŵp yn gyfrifol am baratoi cyflwyniad adolygu cymheiriaid ar gyfer y cyfarfod adolygu cymheiriaid. Gall hyn ddigwydd fesul grŵp cyfan neu gellir ffurfio parau/triawdau o blith y prif grŵp i herio a chefnogi ei gilydd.
- Pob ysgol yn y grŵp yn darparu mynediad llawn at ddata perthnasol i gymheiriaid.
- Disgwylia bod aelodau eraill timau arwain yn rhan ganolog o'r broses a'r cyfarfodydd adolygu.
- Yn ystod y flwyddyn, bydd ysgolion yn cymryd rhan mewn cefnogaeth ysgol-i-ysgol ar gyfer meysydd sydd wedi'u hadnabod yn ystod cyfarfod yr Hydref fel meysydd ar gyfer gwelliant. YH i fod yn bresennol yn rhai o'r sesiynau cydweithio ysgol-i-ysgol i fod wrth law i gynnig cefnogaeth a sicrhau ansawdd y broses dros y flwyddyn.
- Ysgolion i wahodd yr YH i gymryd rhan ym mhrosesau monitro'r ysgol drwy graffu ar lyfrau ayyb.

- Pob ysgol yn bartner cydradd yn y broses ac yn cyfrannu'n llawn at y cyfarfodydd adolygu cymheiriaid. Dylai'r broses fod yn ddwyochrog gyda phob ysgol yn elwa o'r gefnogaeth a'r her.
- Yr ysgol a'r YH yn adolygu cynnydd tuag at dargedau yn ystod Tymor y Gwanwyn a disgwylir bod pob ysgol yn ysgrifennu diweddariad ar gynnydd y '*cydweithio ysgol i ysgol*'.
- Cynhelir cyfarfod adolygu yn ystod yr Haf i drafod cynnydd yn erbyn y meysydd i'w datblygu. Disgwylir bod y grŵp yn defnyddio ystod eang o ffynonellau tystiolaeth wrth drafod ansawdd arweinyddiaeth a'r dysgu a'r addysgu a bod yr arferion gorau yn cael eu rhannu.
- YH i ddod i farn gychwynnol arategori 'gallu i wella' yr ysgol yn dilyn cyfarfod adolygu'r Haf ac yn cwblhau fersiwn drafft o adran '*Gallu i Wella*' yr Adroddiad Categori Cenedlaethol Ysgol. Ysgolion ac YH hefyd yn arfarnu defnydd ac effaith y GAD.
- Gall YH drefnu ymweliad ychwanegol i ysgol unigol ar unrhyw adeg o'r flwyddyn pe bai angen tystiolaeth bellach i ddod i farn ar safonau, ansawdd yr addysgu a'r dysgu, neu ansawdd yr arweinyddiaeth.

*Model 2 : Ysgolion categori cefnogaeth Melyn* : bydd y mwyafrif o ysgolion yn y categori cefnogaeth Melyn yn gweithio gyda'r YH cyswllt er mwyn canolbwyntio ar berfformiad, cryfderau ac agweddau i'w gwella. Yn dilyn y cyfarfod adolygu cychwynnol yn Nhymor yr Hydref, bydd ysgolion yn cymryd rhan mewn gweithgareddau ar y cyd ag ysgolion eraill sydd â blaenoriaethau gwella tebyg [fel rhan o weithio mewn paru/triawdau neu mewn grŵp mwy]. Mae cefnogaeth, her a phartneriaeth ysgol i ysgol yn elfennau allweddol yn y rhaglen ar gyfer ysgolion yn y categori cefnogaeth Melyn. Yn ystod Tymor yr Haf, bydd yr ysgol a'r YH yn cynnal arfarniad ffurfiol o'r cynnydd a wnaed gan yr ysgol o ran cyflawni'r gwelliannau arfaethedig.

Bydd ysgolion yn :

- rhannu eu Cynllun Gwella Ysgol, Asesiad Hunan Arfaranu a'u targedau perfformiad cyfredol yn ogystal â manylion am eu defnydd o'r GAD a gweithgareddau DPP gyda'r YH.
- cymryd rhan mewn cefnogaeth ysgol-i-ysgol yn ystod y flwyddyn ar gyfer agweddau sydd wedi'u hadnabod fel blaenoriaethau gwella.
- yn datblygu a rhannu arfer effeithiol fel dull cynaliadwy o gyflawni rhagoriaeth.
- adolygu ac arfarnu cynnydd yn ystod y flwyddyn.
- gwahodd yr YH i gymryd rhan ym mhrosesau monitro'r ysgol drwy graffu ar lyfrau ayyb.
- defnyddio'u GGA i gyllido unrhyw gyfarfodydd a blaenoriaethu'r gwaith hwn fel strategaeth gwelliant ysgol allweddol.

Bydd yr YH yn:

- cefnogi a herio ysgolion gyda'r dasg o godi safonau.
- cwblhau'r adroddiad Categori Cenedlaethol ar gyfer pob ysgol unigol.
- monitro defnydd yr ysgol o'r GAD ac o weithgareddau DPP.
- monitro cynnydd pob ysgol tuag at ei thargedau.
- arwain, herio a chefnogi gwaith ysgolion unigol.
- broceru cefnogaeth ysgol-i-ysgol gydag ysgolion eraill sydd â blaenoriaethau gwella tebyg, ac ysgolion lle mae arfer effeithiol mewn perthynas â'r meysydd sydd wedi'u blaenoriaethu.

*Amlinelliad o'r rhaglen dros y flwyddyn*

- YH yn ymweld â phob ysgol (cyfarfod adolygu) yn ystod Tymor yr Hydref. Cwblheir yr Adroddiad Categori Cenedlaethol Ysgol fel rhan o'r cyfarfod adolygu a chytunir ar y categori cefnogaeth gyda'r ysgol.
- Ysgol yn rhannu Asesiad Hunan Arfarnu, Cynllun Gwella Ysgol a thargedau perfformiad cyfredol yr ysgol yn ogystal â manylion am ddefnydd o'r GAD a gweithgareddau DPP gyda'r YH.
- YH a'r ysgol yn adnabod ysgolion eraill sydd â blaenoriaethau gwella tebyg ac ysgolion lle mae arfer effeithiol mewn perthynas â'r meysydd sydd wedi'u blaenoriaethu. Yn dilyn trafodaeth gyda'r ysgol bydd yr YH yn helpu i froceru a chomisiynu cefnogaeth briodol.
- Yn ystod y flwyddyn, ysgolion yn gweithio gydag ysgolion eraill sydd â blaenoriaethau gwella tebyg ac yn rhannu arferion effeithiol.
- Gall YH fynychu rhai sesiynau cydweithio ysgol-i-ysgol er mwyn bod wrth law i gynnig cefnogaeth a sicrhau ansawdd y broses yn ystod y flwyddyn.
- Pob ysgol i ysgrifennu adroddiad cynnydd ar gydweithio ysgol-i-ysgol a'i effaith
- YH yn cynnal cyfarfod adolygu yn ystod yr Haf i drafod cynnydd yn erbyn blaenoriaethau a thargedau, gan gynnwys arfarniad o ddefnydd ac effaith y GAD a gweithgareddau DPP.
- YH yn dod i farn gychwynnol arategori '*gallu i wella*' yr ysgol yn dilyn cyfarfod adolygu'r Haf ac yn cwblhau fersiwn drafft o adran '*Gallu i Wella*' yr Adroddiad Categori Cenedlaethol Ysgol. Ysgolion ac YH hefyd yn arfarnu defnydd ac effaith y GAD a gweithgareddau DPP.
- Gall YH drefnu ymweliad ychwanegol i ysgol unigol pe bai angen tystiolaeth bellach i gwblhau'r adroddiad Categori Cenedlaethol.
- Gallai'r ymgynghorydd her drefnu ymweliad ychwanegol i ysgol unigol ar unrhyw adeg o'r flwyddyn pe bai angen tystiolaeth bellach i ddod i farn ar safonau, ansawdd yr addysgu a'r dysgu, neu ansawdd yr arweinyddiaeth.

*Model 3 : Ysgolion categori cefnogaeth Melyngoch a Choch* : bydd ysgolion yn y categorïau cefnogaeth melyngoch a choch yn gweithio gyda'r YH ar eu blaenoriaethau gwella ysgol. Bydd ysgolion yn y categori cefnogaeth melyngoch yn cael cefnogaeth, her ac ymyrraeth bwrsapol yn unol â'r angen. Mae'n bosib y bydd ysgolion melyngoch sydd eisoes wedi gwneud cynnydd sylweddol a datblygu eu gallu i wella yn barod i fabwysiadu, gyda chymorth, rai o'r strategaethau yn y model ar gyfer ysgolion yn y categori melyn. Bydd ysgolion melyngoch yn derbyn cefnogaeth gyda ffocws pendant, byrdymor am amser cyfyngedig er mwyn mynd i'r afael â'r meysydd sydd angen gwella neu agweddau ar berfformiad sydd heb fod yn gwella'n ddigon cyflym. Bydd ysgolion yn y categori coch yn derbyn mwy o gyfarwyddyd a chefnogaeth ddwys gan GwE, a gallent fod yn agored i ymyrraeth sy'n golygu cydweithio rhwng GwE a'r awdurdod lleol. Mae cefnogaeth ysgol-i-ysgol i gael mynediad at, a rhannu arferion gwella effeithiol, yn nodwedd ganolog o'r rhaglen ar gyfer ysgolion yn y categorïau cefnogaeth melyngoch a choch. Mae'r Cynllun Gwella yn ddogfen allweddol sy'n ategu'r CGY. Mae'r Rhaglen Herio a Chefnogi ar gyfer ysgolion yn y categorïau melyngoch a choch yn ymdrech ar y cyd gan ysgolion ac YH i wella perfformiad a meithrin y gallu i wella, gan arwain at fwy o gyfrifoldeb annibynnol am wella i ysgolion yn y dyfodol.

Mae ysgolion yn gyfrifol ac yn atebol am ganfod y datrysiadau i'r heriau y maent yn eu hwynebu. Tasg llywodraethwyr, arweinwyr ysgolion, athrawon a staff eraill yw gosod disgygliadau uchel ar ddisgyblion, mynd ati'n gyson i geisio gwella ansawdd addysgu a dysgu, codi safonau, rhannu arferion da a dysgu'r naill oddi wrth y llall drwy bartneriaethau dilys gyda chymheiriaid, gan gynnwys GwE, a chefnogaeth ysgol-i-ysgol.

Bydd yr YH yn:

- cefnogi a herio ysgolion gyda'r dasg o godi safonau.
- rhoi arweiniad, cefnogaeth a her ar bob cam yn y rhaglen. Rôl yr YH yw meithrin gallu i wella o fewn yr ysgol a helpu'r ysgol i wella.
- gweithio'n agos ac yn rheolaidd gydag ysgolion er mwyn rhoi cefnogaeth barhaus i waith yr ysgol wrth iddi gyflawni'r blaenoriaethau gwella, i sicrhau gweithrediad ac effaith y Cynllun Cefnogaeth ac i wella y defnydd o ddata a thracio cynnydd tuag at dargedau'r ysgol.
- cwblhau'r adroddiad Categoriiddio ar gyfer pob ysgol unigol, monitro defnydd yr ysgol o'r GAD a gweithgareddau DPP ac, yn ystod Tymor y Gwanwyn, monitro cynnydd pob ysgol tuag at ei dargedau.
- monitro ac arfarnu cynnydd yr ysgol drwy weithgareddau monitro rheolaidd a chyfarfodydd arfarnu ffurfiol tymhorol gydag uwch arweinwyr a llywodraethwyr.

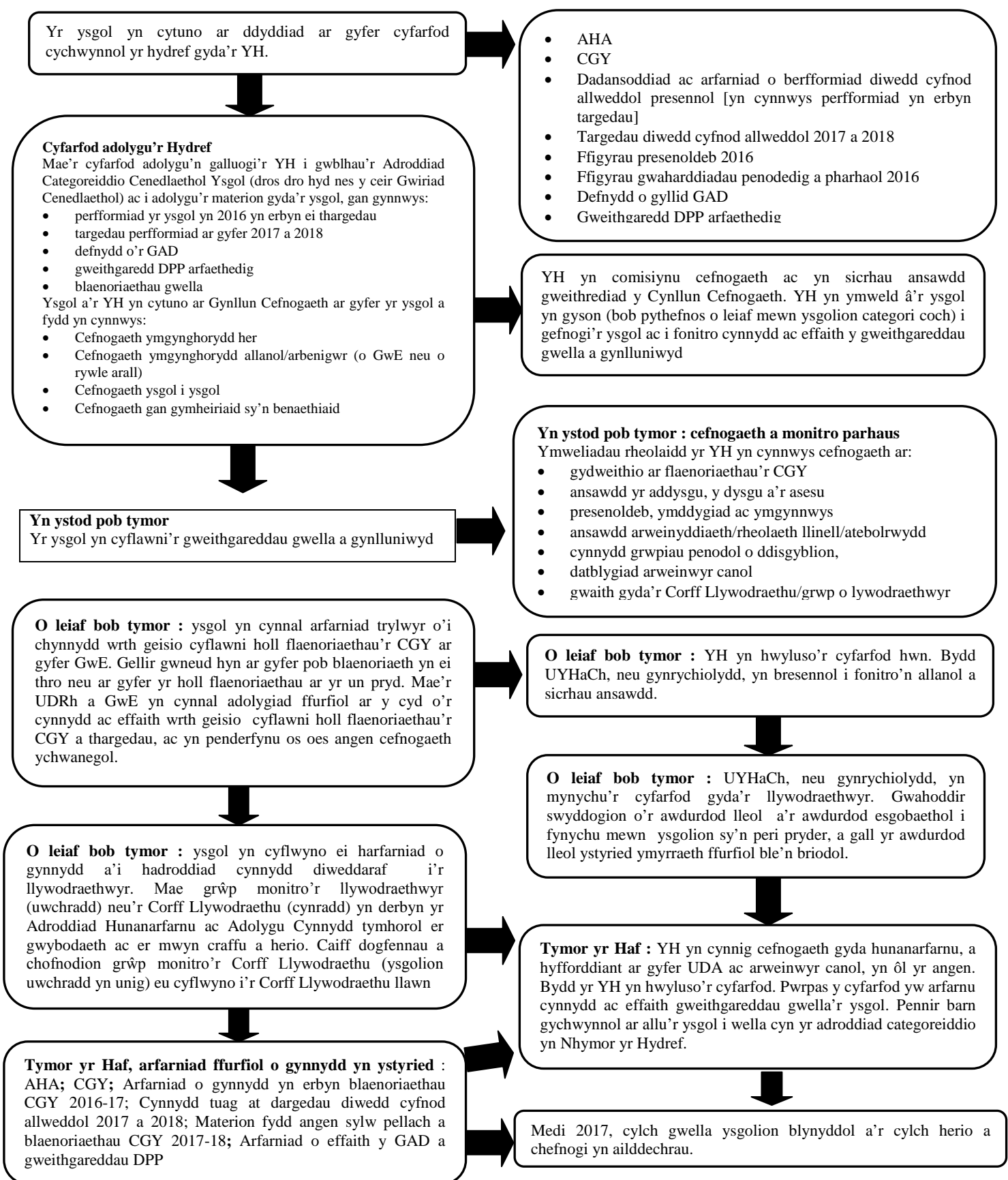
Bydd UYHaCh, neu ei gynrychiolydd, yn gyfrifol am sicrhau ansawdd a chraffu allanol er mwyn sicrhau bod adeiladu cynhwysiad a gwelliant yn digwydd mewn ysgolion sy'n peri pryder, ac yn cadw mewn cysylltiad cyson ag awdurdodau lleol.

*Amlinelliad o'r rhaglen dros y flwyddyn*

- YH yn darparu cefnogaeth ar gyfer y broses hunanarfarnu a chynllunio ar gyfer gwelliant, ac yn herio er mwyn sicrhau bod y broses yn gywir, yn arbennig yn yr ysgolion hynny sydd mewn perygl o beri pryder neu sydd yn peri pryder.
- YH yn ymweld â phob ysgol [cyfarfod adolygu] yn ystod Tymor yr Hydref [gweler Atodiad 2 isod]. Cwblheir yr Adroddiad Categoriiddio Cenedlaethol Ysgol fel rhan o'r cyfarfod adolygu, a chytunir ar y categori cefnogaeth gyda'r ysgol.
- Ysgol yn rhannu Asesiad Hunan Arfarnu, Cynllun Gwella Ysgol a thargedau perfformiad cyfredol yr ysgol yn ogystal â manylion am ddefnydd o'r GAD a gweithgareddau DPP gyda'r YH.
- Dylai timau arwain fod yn rhan ganolog o'r broses adolygu a'r cyfarfodydd gyda'r YH.
- Yn dilyn cyfarfod adolygu Tymor yr Hydref, bydd yr ysgol yn nodi'r gefnogaeth ychwanegol sydd ei hangen arni, y tu hwnt i'w hadnoddau mewnol ei hun, er mwyn helpu i gyflawni blaenoriaethau ei chynllun gwella.
- Pennaeth, UDRh a'r YH yn llunio a chytuno ar Gynllun Cefnogaeth [gweler Atodiad 1 isod]. Gallai hwnnw gynnwys cefnogaeth YH/yngynghorydd allanol/cefnogaeth ysgol i ysgol/cefnogaeth gan gymheiriaid sy'n bennaethiaid.
- Disgyblir i bob ysgol ddefnyddio ei hadnoddau ei hun megis ei GGA, yn ogystal â gofyn i GwE gomisiynu cefnogaeth yn ôl yr angen, gan arwain o bosib at ddyrannu rhagor o ddiwrnodau o gefnogaeth. Gallai amrywiaeth o ddarparwyr megis y rhai a restrir uchod gyflwyno'r gefnogaeth ychwanegol hon.
- Mae'r rhaglen yn cynnwys adolygu ac arfarnu cynnydd wrth wneud gwelliannau a gynlluniwyd yn ystod y flwyddyn [gweler Atodiad 3 isod]. Bydd yr YH yn trefnu adolygiadau trylwyr o'r dystiolaeth ar gyfer cynnydd a gynlluniwyd [bob tua deg wythnos mewn ysgolion categori coch a phob tymor o leiaf yn yr ysgolion categori melyngoch]. Gall y rhain gynnwys cymheiriaid ysgol allanol neu gymheiriaid GwE, fel y bo'n briodol, yn gweithio gyda'r YH a'r arweinwyr i edrych ar faterion penodol. Y meysydd i'w hadolygu fydd y rhai a nodwyd yn flaenoriaethau gwella, a gallent gynnwys safonau'r gwaith yn llyfrau'r disgyblion; ansawdd yr addysgu, y dysgu a'r asesu; presenoldeb, ymddygiad ac ymgynnwys; ansawdd yr arweinyddiaeth, rheolaeth llinell ac atebolrwydd; cynnydd grwpiau penodol o ddisgyblion, e.e. disgyblion sydd â hawl i brydau ysgol am ddim [PYD].
- Cyn y cyfarfodydd adolygu, bydd yr ysgol yn darparu arfarniad o effaith y gwaith gwella a gynlluniwyd a'r gefnogaeth a dderbyniwyd gan nodi i ba raddau y mae'n cyflawni ei hamcanion gwella. Mae'r broses hon yn sicrhau bod arfarnu'n rhan annatod o'r broses gefnogi a herio ac o gylich cynllunio gwelliant ysgol.
- Bydd yr YH yn hwyluso'r cyfarfod a bydd yn gyfrifol am ysgrifennu cofnod o'r cyfarfod hwn ar gyfer yr ysgol. Gall UYHaCh, neu gynrychiolydd o'r Awdurdod, fynychu i fonitro'n allanol.
- Yn dilyn y cyfarfod, bydd yr ysgol yn cyflwyno'r arfarniad o gynydd a'r adroddiad cynnydd diweddaraf i'r grŵp llywodraethwyr sy'n gyfrifol am safonau ac ansawdd er gwybodaeth ac er mwyn herio. Mewn ysgolion cynradd, gall yr adroddiad fynd yn syth at y Corff Llywodraethu. Bydd UYHaCh, neu gynrychiolydd, yn mynychu'r cyfarfod hwn, a gwahoddir hefyd gynrychiolydd o'r awdurdod lleol ac/neu awdurdod esgobaethol i fynychu lle'n briodol os yw'r ysgol yn peri pryder. Bydd adroddiad a chofnodion y cyfarfod hwn yn mynd at y corff llywodraethu llawn.
- Caiff ysgolion sy'n peri pryder eu monitro a'u cefnogi'n ddwys. Pan fo ysgolion yn perfformio'n gryf, bydd y monitro a'r cefnogi'n ysgafn o ran natur. Mewn rhai amgylchiadau, gall yr Awdurdod ofyn i GwE gynnal ymweliad monitro estynedig.
- Gall YH drefnu ymweliad ychwanegol i ysgol unigol pe bai angen tystiolaeth bellach i gwblhau'r adroddiad Categoriiddio.
- Gall YH drefnu ymweliad ychwanegol i ysgol unigol ar unrhyw adeg o'r flwyddyn pe bai angen tystiolaeth bellach i ddod i farn ar safonau, ansawdd yr addysgu a'r dysgu, neu ansawdd yr arweinyddiaeth.

*Trosolwg o'r broses gydag ysgolion categori cefnogaeth Melyngoch/Coch*

Isod ceir trosolwg o'r cylch blwyddyn ar gyfer pob ysgol sydd mewn categori cefnogaeth Melyngoch neu Goch o Dymor yr Hydref 2016 [wedi'i deilwra yn ôl anghenion penodol].



## Deilliannau Categori Ysgolion Môn : Gwelliannau Ysgolion Categori Melyngoch/Coch 2014 - 2016

Gan bod rhai addasiadau cenedlaethol wedi'u gwneud i feini prawf y 3 cam o'r broses gategoreiddio ers ei fabwysiadu, a gan bod trefn rymusach o safoni a chymedrol rhanbarthol a chenedlaethol wedi'i gweithredu llynedd, mae cymharu proffil ysgolion yr Awdurdod yn 2014-15 hefo proffil 2015-16 [a phroffil arfaethedig 2016-17] ychydig yn gymhleth. Ar draws ysgolion y ddau sector gafodd eu harolygu, gwelir bod cyfatebiaeth agos rhwng dyfarniad YH GwE yng Ngham 2 o'r broses [*Gallu i Wella*] a dyfarniad Estyn yn y farn gyffredinol. Fodd bynnag, yn 2014-15 a thymor cyntaf 2015-16, yn achos lleiafrif bychan o ysgolion, roedd y dyfarniad ar ansawdd arweinyddiaeth yn rhy hael. Gweler Tabl 7 isod parthed proffil ysgolion *Melyngoch/Coch* gafodd eu harolygu yn y cyfnod dan sylw [Tabl 6 yn dangos proffil holl ysgolion].

Mae Tabl 1 [isod] yn dangos y gwelliannau amlwg sydd wedi digwydd ar draws ysgolion Môn rhwng 2014-15 a 2015-16. Gwelir cynnydd o +3.9% [i 7.7%] yn y ganran o ysgolion categori cefnogaeth *Gwyrdd* a chynnydd o +3.8% [i 59.6%] yn y nifer o ysgolion categori cefnogaeth *Melyn*. Fel canlyniad, roedd y ganran o ysgolion *Melyngoch* wedi lleihau -9.7% [i 28.8%]. Fodd bynnag, gosodwyd un ysgol ychwanegol yn y categori cefnogaeth *Coch* [cynyddu o 1.9% i 3.8%]. Mae'r sefyllfa gyffredol ar gyfer 2016-17 [i'w chadarnhau yn derfynol cyn Tachwedd 2016] yn amlygu gwelliannau sylweddol pellach gyda 7.7% a 73.1% yn y categorïau cefnogaeth *Gwyrdd* a *Melyn* a 17.3% yn y *Melyngoch*. Dim ond un ysgol [1.9%] fydd yn y categori cefnogaeth *Coch*. Dros gyfnod treigl 2014>2016, felly, mae'r ganran o ysgolion yn y categorïau cefnogaeth mwyaf dwys [*Melyngoch/Coch*] wedi lleihau o 40.4% i 19.2% ac mae'r ffigur ar gyfer 2016-17 wedi'i alinio'n well gyda'r ffigur cyfatebol yn yr awdurdodau eraill. Mae hyn yn gadarnhaol iawn.

Mae dadansoddiad pellach o farnau oddi fewn i Gam 2 y drefn gategoreiddio [barn lleol ar allu yr ysgol i wella – ansawdd arweinyddiaeth a'r dysgu/addysgu], hefyd yn amlygu gwelliannau sylweddol dros y cyfnod treigl [gweler Tabl 2 isod]. Dros y cyfnod dan sylw mae'r ganran o ysgolion sydd yn derbyn y ddau ddyfarniad uchaf [A neu B] wedi cynyddu o 65.3% yn 2014-15 i 69.3% [2015-16] ac yna i 78.9% yn 2016-17. Mae hyn wedi arwain at leihad sylweddol hefyd yn y ganran o ysgolion sydd wedi derbyn y dyfarniadau is [C neu D] : 34.7% [2014-15] 30.7% [2015-16] a 21.1% yn 2016-17.

Tabl 1 : Y sefyllfa genedlaethol a rhanbarthol yn 2014-15 a 2015-16

	2014-15								2015-16							
	Gwyrdd		Melyn		Melyngoch		Coch		Gwyrdd		Melyn		Melyngoch		Coch	
Consortia	Nifer	%	Nifer	%	Nifer	%	Nifer	%	Nifer	%	Nifer	%	Nifer	%	Nifer	%
GwE	39	9.1%	255	59.4%	122	28.4%	13	3.0%	53	12.5%	277	65.5%	78	18.4%	15	3.5%
ERW	83	16.5%	254	50.6%	143	28.5%	22	4.4%	122	24.6%	246	49.6%	114	23.0%	14	2.8%
EAS	43	18.2%	109	46.2%	69	29.2%	15	6.4%	53	22.6%	121	51.7%	49	20.9%	11	4.7%
CSS	71	19.0%	159	42.6%	112	30.0%	31	8.3%	105	28.0%	191	50.9%	61	16.3%	18	4.8%
ALlau																
Mon	2	3.8%	29	55.8%	20	38.5%	1	1.9%	4	7.7%	31	59.6%	15	28.8%	2	3.8%
Gwynedd	10	9.0%	69	62.2%	29	26.1%	3	2.7%	16	15.0%	72	67.3%	16	15.0%	3	2.8%
Conwy	7	10.9%	29	45.3%	27	42.2%	1	1.6%	7	11.3%	38	61.3%	14	22.6%	3	4.8%
Dinbych	4	7.3%	30	54.5%	20	36.4%	1	1.8%	4	7.3%	39	70.9%	10	18.2%	2	3.6%
Fflint	8	10.1%	54	68.4%	12	15.2%	5	6.3%	14	17.7%	49	62.0%	14	17.7%	2	2.5%
Wrecsam	8	11.8%	44	64.7%	13	19.1%	3	4.4%	8	11.8%	48	70.6%	9	13.2%	3	4.4%

Tabl 2 : Barnau Cam 2 [*Gallu i Wella* - ansawdd arweinyddiaeth + dysgu/addysgu]

Dyfarniad Gallu i Wella [A > D]	2014-15	2015-16	2016-17 [Interim]
A	3.8%	9.6%	11.6%
B	61.5%	59.7%	67.3%
C	32.8%	26.9%	19.2%
D	1.9%	3.8%	1.9%

Mae Tablau 3/4/5 [isod] yn manylu ymhellach ar y gwelliannau/cynnydd [neu ddiffyg gwelliannau/cynnydd] yn yr ysgolion oedd yn y categori cefnogaeth *Melyngoch/Coch* yn 2014-15 a/neu 2015-16.

O'r 20 ysgol oedd mewn categori cefnogaeth *Melyngoch* neu *Goch* yn 2014-15, bu i 7 wella eu perfformiad yn ddigonol i gael eu symud i'r categori cefnogaeth *Melyn* erbyn 2015-16; bu i 12 gael eu cadw yn y categori er mwyn sicrhau gwelliannau pellach neu i wreiddio arferion a gwelwyd un ysgol yn disgyn i gategori is oherwydd pryder sylweddol am ansawdd arweinyddiaeth ac agweddau o'r dysgu/addysgu. Yn ystod yr un cyfnod gwelwyd 3 ysgol arall yn disgyn o'r categori cefnogaeth *Melyn* i *Melyngoch* (3 ysgol). Yn 2015-16, felly, roedd 16 ysgol yn y categorïau cefnogaeth mwyaf dwys. Yn ystod y flwyddyn gweithredwyd rhaglenni cefnogaeth penodol gyda'r ysgolion hyn ac mae dyfarniadau interim 2016-17 yn amlygu gwelliannau digon cadarn mewn 9 o'r ysgolion i gael eu tynnu o'r categori. Mae 6 o'r ysgolion yn cael eu cadw yn y categori er mwyn sicrhau eu bod yn cael mynediad i gefnogaeth bellach ar eu taith gwella. Mae 3 o'r ysgolion hynny [3 ysgol wedi bod yn y categori *Melyngoch* am gyfnod treigl 3 blynedd. Nid yw hyn yn dderbyniol ac mae angen cytuno gyda'r ysgolion a'r Awdurdod ar gerrig milltir penodol i sicrhau y gwelliannau angenrheidiol. Os na ellir sicrhau y gwelliannau oddi fewn i'r amserlen gytunedig, bydd angen i'r Awdurdod ystyried camau gweithredu pellach. Yn 2016-17, felly, 7 ysgol sydd yn y categorïau cefnogaeth mwyaf dwys ac yn y mwyaf helaeth o'r sefyllfaoedd, mae'r gweithredu sydd yn angenrheidiol i sicrhau gwelliannau yn rhychwantu agweddau o uwch arweinyddiaeth. Caiff hyn ei amlygu yn Nhabl 5 [isod] gyda gradd C [neu is] wedi'i ddyfarnu i'r ysgolion ar sail Cam 2 o gategoreiddio 2016-17. O'r 20 ysgol oedd yn y categori *Melyngoch/Coch* yn 2014-15, mae 60.0% ohonynt bellach wedi derbyn dyfarniad B ar gyfer ansawdd eu harweinyddiaeth. Mae Atodiad 4 [isod] yn cyflwyno astudiaethau achos o weithredu ac effaith gyda sampl o'r ysgolion hyn.



Tabl 3 : Trosolwg ar sail categori cefnogaeth [Ysgol Uwchradd Caergybi heb ei chynnwys gan ei bod yn rhan o raglen gefnogaeth Her Ysgolion Cymru]

Ysgol	Categori 2014-15	Categori 2015-16	Categori 2016-17 [i'w gadarnhau – dyfarniad interim]
1		↔	↔
2		↔	Os caiff yr ysgol ei thynnu o gategori dilyniant Monitro Estyn. Rhagolygon cyfredol yn gadarnhaol. ↑
3		↔	Os caiff yr ysgol ei thynnu o gategori dilyniant Monitro Estyn. Rhagolygon cyfredol yn gadarnhaol. ↑
4		↔	↔
5		↔	↑
6		↑	↔
7		↑	↔
8		↑	↓
9		↔	↑
10		↑	↔
11		↔	↑
12		↔	↔
13		↔	↑
14		↔	↑
15		↑	↔
16		↑	↔
17		↓	↔
18		↑	↔
19		↔	↑
20		↔	↑
21		↓	↑
22		↓	↔
23		↓	↔

Tabl 4 : Trosolwg ar sail Cam 1 [Grwp Data]

	↑
	↔
	↓

Ysgol	Categori 2014-15	Categori 2015-16	Categori 2016-17 [i'w gadarnhau – dyfarniad interim]
1	1	1 ↔	1 ↔
2	1	1 ↔	1 ↔
3	2	1 ↑	2 ↓
4	1	1 ↔	1 ↔
5	2	1 ↑	1 ↔
6	1	1 ↔	1 ↔
7	2	2 ↔	2 ↔
8	2	2 ↔	2 ↔
9	3	2 ↑	3 ↓
10	3	2 ↑	2 ↔
11	3	2 ↑	2 ↔
12	4	3 ↑	2 ↑
13	4	3 ↑	3 ↔
14	4	3 ↑	2 ↑
15	4	3 ↑	3 ↔
16	3	2 ↑	1 ↑
17	3	3 ↔	3 ↔
18	2	3 ↓	2 ↑
19	2	2 ↔	?
20	1	2 ↓	1 ↑
21	3	1 ↑	2 ↓
22	3	3 ↔	3 ↔
23	2	2 ↔	3 ↓

Tabl 5 : Trosolwg ar sail Cam 2 [Gallu i Wella – ansawdd arweinyddiaeth + dysgu/addysgu]

	↑
	↔
	↓

Ysgol	Categori 2014-15	Categori 2015-16	Categori 2016-17 [i'w gadarnhau – dyfarniad interim]
1	C	C ↔	C ↔
2	B	C ↓	B ↑
3	D	C ↑	C ↔
4	C	C ↔	C ↔
5	C	C ↔	C ↔
6	C	B ↑	B ↔
7	B	B ↔	B ↔
8	C	B ↑	C ↓
9	C	B ↑	B ↔
10	C	B ↑	B ↔
11	C	C ↔	B ↑
12	C	C ↔	C ↔
13	C	B ↑	B ↔
14	B	C ↓	B ↑
15	B	B ↔	B ↔
16	C	B ↑	B ↔
17	C	D ↓	D ↓
18	C	B ↑	B ↔
19	C	C ↔	C ↔
20	C	D ↓	B ↑
21	B	C ↓	B ↑
22	B	C ↓	C ↔
23	B	C ↓	C ↔

Tabl 6 : Proffil barnau arolygiadau blwyddyn addysgol 2015-16 : holl ysgolion Môn

	Rhagorol	Da	Digonol	Anfodddhaol
Cwestiwn Allweddol 1	0%	71.4%	28.6%	0%
Cwestiwn Allweddol 2	0%	57.1%	42.9%	0%
Cwestiwn Allweddol 3	0%	57.1%	28.6%	14.3%
Barn Gyffredinol 1 : Perfformiad Presennol	0%	71.4%	28.6%	0%
Barn Gyffredinol 2 : Gallu i Wella	0%	57.1%	28.6%	14.3%

Tabl 7 : Proffil barnau ysgolion Melyngoch/Coch gafodd eu harolygu yn 2014-15 neu 2015-16

Barnau	a	b	c	ch	d	dd
<b>Dyddiad Arolygiad</b>	Gwanwyn 2015	Gwanwyn 2015	Hydref 2015	Hydref 2015	Gwanwyn 2016	Hydref 2015
<b>Cwestiwn Allweddol 1</b>	Digonol	Digonol	Digonol	Digonol	Digonol	Da
<b>Cwestiwn Allweddol 2</b>	Digonol	Digonol	Digonol	Digonol	Digonol	Digonol
<b>Cwestiwn Allweddol 3</b>	Digonol	Anfodddhaol	Digonol	Anfodddhaol	Digonol	Digonol
<b>Barn Gyffredinol 1</b>	Digonol	Digonol	Digonol	Digonol	Digonol	Da
<b>Barn Gyffredinol 2</b>	Digonol	Anfodddhaol	Digonol	Anfodddhaol	Digonol	Digonol
<b>Categori Dilyniant</b>	Monitro Estyn	Mesurau Arbennig	Monitro Estyn	Mesurau Arbennig	Monitro Estyn	Monitro Estyn
<b>Dyfarniad Cam 2 GwE pan gafodd yr ysgol ei harolygu</b>	B	C	B	C	C	C
<b>Sefyllfa Gyfredol</b>	Allan o gategori dilyniant yn ystod Gwanwyn 2016. Categori cefnogaeth <i>Melyn</i> 2016-17.	Cynnydd sylweddol wedi digwydd mewn cyfnod cymharol fyr o weithredu. Estyn wedi ei thynnu allan o gategori statudol yn Haf 2016. Categori cefnogaeth <i>Melyn</i> 2016-17.	Ail ymweliad Estyn Hydref 2016. Disgwyliad bydd yr ysgol yn cael ei thynnu o'r categori. Parhau yn y categori <i>Melyngoch</i> yn 2016-17 er mwyn gwella ymhellach agweddau o arweinyddiaeth a safonau.	Cynnydd araf a phryder am gynhwysedd yr ysgol i sicrhau y gwelliannau angenrheidiol. Adroddiadau monitro yn amlgyu pryder ar sawl lefel a'r ALL yn ystyried ystod o opsiynau mewn ymateb.	Ail ymweliad Estyn Gwanwyn 2017. Ymweliadau monitro cynnydd pellach i'w cynnal ond disgwyliad bydd yr ysgol yn cael ei thynnu o'r categori. Ystyriaeth i'w symud i gategori <i>Melyn</i> bryd hynny.	Ail ymweliad Estyn Hydref 2016. Disgwyliad bydd yr ysgol yn cael ei thynnu o'r categori. Ystyriaeth i'w symud i gategori cefnogaeth <i>Melyn</i> bryd hynny.
<b>Dyfarniad Interim Cam 2 GwE ar gyfer 2016-17</b>	B	B	C	D	C	B

**Materion allweddol yn deillio o weithredu 2015-16 gydag ysgolion *Melyngoch/Coch* :**

- Sicrhau bod pob YH sydd yn gweithredu gydag ysgolion categori cefnogaeth *Melyngoch/Coch* yn cael mynediad i raglen hyfforddiant ddwys er mwyn gweithredu'r model newydd yn effeithiol ac yn gyson.
- Sicrhau bod gweithdrefnau atebolrwydd a rheoli llinell effeithiol ar waith ar bob lefel [Ysgol>YH; YH>Ysgol; UYHaCH>YH; Awdurdod>UYHaCh].
- Sicrhau bod pob ysgol categori cefnogaeth *Melyngoch/Coch* yn cael mynediad i *Gynllun Cymorth* o ansawdd a bod manylion y cynllun, a chynnydd yn ei erbyn, yn cael ei rannu gyda'r Llywodraethwyr. Bydd pob cynllun yn cael ei gytuno gyda'r Pennaeth ac yn amlygu cyfraniad GwE a'r ysgol i'r gweithredu angenrheidiol.
- Sicrhau bod y gefnogaeth a gomisiynir yn gwneud defnydd effeithiol o ymyrraeth YH cyswllt, cydweithio ysgol>ysgol; mynediad i arbenigeddau ysgolion cyd-arweiniol; rhwydweithiau lleol neu gefnogaeth arbenigol bellach. Gallai hyn gynnwys cefnogaeth wedi'i thargedu ar gyfer clystyrau o ysgolion sy'n mynd i'r afael â materion cyffredin trwy froceru deallus gan YH.
- Sicrhau bod Llywodraethwyr yn fwy canolog i weithredu GwE gydag ysgolion yn y categorïau dwys ee cynnwys mewn ymweliadau/ymarferiadau craffu a monitro.
- Sicrhau bod adroddiadau monitro yn amlygu'n glir y gwelliannau sydd wedi digwydd, yr agweddau sydd angen sylw pellach a chyfraniadau penodol yr ysgol a'r YH i warantu y gwelliannau hynny. Ymhob achos, bydd yr adroddiadau yn cael eu cyflwyno i gynrychiolaeth o'r Llywodraethwyr.
- Sicrhau bod gweithredu gyda'r ysgolion yn cynnwys pob haen o arweinyddiaeth er mwyn gwella gwydnwch arweinyddol ee trwy gyfrwng gweithgareddau megis cyd-arfarnu; cyd-gynllunio; cyd-arsylwi; cyd-graffu ar waith; modelu gweithredu ayyb
- Sicrhau bod arweinwyr ysgolion *Melyngoch/Coch* yn manteisio ar yr ystod rhaglenni hyfforddiant gaiff eu cyflwyno gan GwE yn ystod y flwyddyn addysgol a'u bod yn gweithredu'n rymus wedyn ar y cyngor a'r arweiniad gaiff ei gyflwyno.
- Sicrhau bod yr ysgolion dan sylw yn gosod targedau heriol a bod gweithdrefnau pwrpasol ac effeithiol ar waith i dracio cynnydd ac i ymyrryd yn amserol pan fo angen gwneud hynny.
- Parhau i sicrhau bod yr Awdurdod yn derbyn gwybodaeth o ansawdd parthed cynnydd/diffyg cynnydd mewn ysgolion sy'n peri pryder a bod hynny yn digwydd yn rheolaidd ac yn amserol.
- Gweithio gyda'r Awdurdod i sicrhau bod terfynau amser tynn yn cael eu cytuno ar gyfer sicrhau y gwelliannau angenrheidiol yn yr ysgolion a phan na fo hynny yn digwydd, i weithio gyda'r Awdurdod i sicrhau y gweithredir gweithdrefnau ymyrraeth statudol yn effeithiol ac amserol.



## CYNLLUN CEFNOGAETH GwE

I'w gwblhau gan yr Ymgynghorydd Her mewn trafodaeth â'r Pennaeth, a'i atodi i'r Cynllun Gwella Ysgol Mae'n bosib y bydd gan ysgolion sydd mewn categori statudol ar gyfer gweithgarwch dilynol gan Estyn gynllun manylach sy'n briodol ar gyfer eu hanghenion a'u hamgylchiadau.

<b>Ysgol</b>		
<b>Pennaeth</b>		
<b>Ymgynghorydd Her</b>		
<b>Blaenoriaethau'r Cynllun Gwella Ysgol</b>		
<b>Dyddiad cychwyn a gorffen y Cynllun Cefnogaeth</b>		
<b>Amcanion a phwrpas yr ymyrraeth</b>		
<b>Rhaglen waith</b>	<b>I gynnwys amser yr Ymgynghorydd Her ac unrhyw gomisiynu ychwanegol</b>	
	<b>Cefnogaeth benodol i'w darparu</b>	<b>Amserlen</b>
	Cefnogaeth yr Ymgynghorydd Her :	
	Cefnogaeth gan ymgynghorydd allanol/(Cefnogaeth ALI) :	
	Cefnogaeth ysgol i ysgol :	
Cefnogaeth gan gymheiriaid sy'n benaethiaid :		
Arall :		
<b>Ymrwymiad amser</b>		
<b>Costau ychwanegol a ffynhonnell arian</b>		
<b>Deilliannau disgwylidig (proses)</b>		
<b>Deilliannau disgwylidig (effaith)</b>		
<b>I'w gwblhau ar y cyd gyda'r Uwch Ymgynghorydd Her a Chefnogaeth ar derfyn y cyfnod gweithredu</b>		
<b>Cynnydd ac effaith</b>		
<b>Gwerth am arian</b>		
<b>Gwaith pellach sydd ei angen</b>		



## ADRODDIAD YMWELIAD YR YMGYNGHORYDD HER: TYMOR YR HYDREF

Ysgol		Pennaeth	
Ymgynghorydd Her		ALI	
Yn bresennol yn y cyfarfod		Dyddiad	

<b>Sylwadau byr ar ansawdd a chywirdeb arfarniad yr ysgol o'i pherfformiad</b>		
<b>Sylwadau byr ar berfformiad diwedd cyfnod allweddol a pherfformiad yn erbyn targedau *</b>		
<b>Sylwadau byr ar bresenoldeb, ymddygiad a gwaharddiadau</b>		
<b>Sylwadau byr ar briodoldeb a lefel her targedau perfformiad 2016 a 2017 (yn cynnwys presenoldeb)</b>		
<b>Sylwadau byr ar briodoldeb y Cynllun Gwella Ysgol yn cynnwys y gweithgareddau DPP arfaethedig ar gyfer staff. Pa mor debygol yw hi y bydd y camau gweithredu penodol a manylder y cynllunio yn arwain at y deilliannau dymunol?</b>		
<b>Sylwadau byr ar briodoldeb y defnydd o'r Grant Amddifadedd Disgyblion</b>		
<b>Rhowch fanylion am sut fydd yr ysgol yn cydweithio ag ysgolion eraill i ddatblygu a gwella [rhowch enwau partneriaid].</b>		
<b>GWEITHREDU A GYTUNWYD</b>	<b>PWY?</b>	<b>ERBYN PRYD</b>
<b>Materion i sylw'r Uwch Ymgynghorydd Her a Chefnogaeth</b>		
<b>Angen ymweliad archwilio dilynol manwl gan aelodau tîm GwE</b>		
<b>OES</b>		<b>NAC OES</b>
<b>Os OES, nodwch y rhesymau yn fyr isod</b>		

Dylai'r ymgynghorydd her gwblhau'r adroddiad terfynol o fewn 10 diwrnod gwaith ac mae'n rhaid i'r ysgol rannu'r adroddiad gyda'r Corff Llywodraethu

Anfonwch gopi at:

- Yr Ysgol
- Yr Uwch Ymgynghorydd Her a Chefnogaeth

**ADRODDIAD MONITRO AC ARFARNU TYMHOROL**

<b>Ysgol</b>		<b>ALI</b>	
<b>Pennaeth</b>		<b>Ymgynghorydd Her</b>	
<b>Adroddiad gan</b>		<b>Dyddiad</b>	
<b>Yn bresennol:</b>			

**Cynnydd wrth ymdrin â Blaenoriaethau CGY neu Argymhellion y CGŌA**

Ar gyfer pob blaenoriaeth yn y Cynllun Gwella Ysgol neu argymhelliad yn y Cynllun Gweithredu Ôl Arolwg, rhwch sylwadau byr ar y cynnydd wrth weithredu'r prosesau a gynlluniwyd a'u heffaith ac wrth gyflawni amcanion y CGY/CGŌA, targedau a meini prawf llwyddiant. Dewch i farn ar y cynnydd ymhob blaenoriaeth neu argymhelliad gan ddefnyddio disgrifyddion cynnydd Estyn fel model 'cyd-fynd orau' : Cyfyngedig/Boddfaol/Cryf/Da Iawn.

Crynodeb o ganfyddiadau arfarnu ar gyfer pob blaenoriaeth neu argymhelliad gan ddefnyddio pwyntiau bwled lle'n bosib :

**Materion i gael sylw a chamau gweithredu**  
*Nodwch unrhyw faterion i gael sylw a chamau gweithredu penodol yma*

<b>Materion angen sylw</b>	<b>Gweithredu</b>	<b>Gan bwy?</b>	<b>Erbyn pryd</b>

Caiff gweithgareddau dilynol eu cofnodi ar y Cofnodion Ymweliad a'u hadrodd yn y cyfarfod monitro ac arfarnu nesaf

**Materion i sylw'r Uwch Ymgynghorydd Her a Chefnogaeth, yr ALI neu Swyddogion Esgobaethol**

--

<b>Arwyddwyd</b>		<b>Dyddiad</b>	
------------------	--	----------------	--

*Rhaid rhannu'r adroddiad gyda'r Corff Llywodraethu er gwybodaeth ac er mwyn craffu a herio*

Atodiad 4 : Astudiaethau achos o weithredu ac effaith mewn sampl o ysgolion Melyngoch/Coch

Ysgol		Ysgol A		
Categori Cefnogaeth		Melyngoch		
Categori Estyn		Dim categori presennol. Arolygiad tebygol 2016-17		
Cyfanswm cefnogaeth uniongyrchol a ddarparwyd neu gomisiynwyd 2015-16 : 69 diwrnod o gefnogaeth uniongyrchol				
Blaenoriaethau/Meysydd Gwella	Cefnogaeth a ddarparwyd a/neu comisiynwyd gan GwE	Amserlen y gweithredu	Cyfanswm nifer dyddiau cefnogaeth [YH + eraill]	Gwelliannau a welwyd mewn : <ul style="list-style-type: none"> <li>Arweinyddiaeth</li> <li>Dysgu ac Addysgu</li> <li>Deilliannau i ddysgwyr</li> </ul>
Sicrhau adroddiad hunan arfarnu cyfredol, Cynllun Datblygu Ysgol o ansawdd a darlun clir o safonau cyflawniad disgyblion ac addysgu	<ul style="list-style-type: none"> <li>Cefnogaeth YH i geisio cael arfarniad cyfredol o safonau a darpariaeth yn yr ysgol</li> <li>Sesiwn hyfforddi gwyll i holl staff yr ysgol gan yr YH ar addysgu effeithiol</li> <li>Cefnogaeth ac arweiniad Partner Cynorthwyol Rhifedd a Llythrennedd ar wella ansawdd cynllunio ac arweiniad ar addysgu</li> <li>Hyfforddiant gan GwE ym maes hunan arfarnu</li> <li>Holl staff CA2 i fynychu hyfforddiant ym maes Asesu Ffurfiannol yn Ysgol Corn Hir</li> <li>2 aelod staff wedi cofrestru ar gyfer hyfforddiant mewn ysgol gyfagos ym maes AaGD - comisiynwyd gan GwE</li> </ul>	<p>Medi a Hydref 2015</p> <p>28/09/16</p> <p>28/09/16 01/11/16 06/11/15</p> <p>22/10/15 15/11/15 25/11/15</p> <p>21/10/15</p> <p>Medi 2015–Mai 2016</p>	<p>4 ddiwrnod</p> <p>1.5 diwrnod</p> <p>0.5 diwrnod x 2 aelod staff</p> <p>Cyfanswm o 6 diwrnod dros y flwyddyn.</p>	<ul style="list-style-type: none"> <li>Effaith y gefnogaeth rhifedd a llythrennedd ar ddarpariaeth yn gyfyngedig hyd at y Nadolig - absenoldebau staff.</li> <li>Effaith yr hyfforddiant addysgu yn gyfyngedig hyd at y Nadolig - absenoldeb staff.</li> <li>Effaith yr hyfforddiant addysgu yn gyfyngedig hyd at y Nadolig.</li> <li>Effaith yr hyfforddiant arweinyddiaeth yn gyfyngedig gan na chwblhawyd y dyddiau hyfforddiant i gyd.</li> </ul> <p>Yn dilyn mynegiant o bryder gan yr YH am ansawdd addysgu ac arweinyddiaeth, penderfynwyd llunio cynllun gweithredu brys er mwyn sicrhau cynnydd yr ysgol tuag at flaenoriaethau'r CDY. Lluniwyd dau gynllun gweithredu ar gyfer Tymor y Gwanwyn ac yna Tymor yr Haf.</p>
Cynnydd yn erbyn cynlluniau gweithredu brys cytunedig Chwefror-Mawrth 2016 ac Ebrill-Gorffennaf 2016.  Blaenoriaeth 1 : Codi safonau	Cefnogaeth athrawes ymgynghorol Cyfnod Sylfaen Môn ar ddarpariaeth yn y dosbarthiadau a chynllunio gweithgareddau cyfoethog .	<p>29/01/16</p> <p>02/02/16</p> <p>04/02/16</p> <p>14/04/16</p>	3 diwrnod	<ul style="list-style-type: none"> <li>Mae'r cynnydd yn erbyn y flaenoriaeth hon yn gryf gydag agweddau o gynnydd da iawn.</li> <li>Cynnydd da o ran ansawdd darpariaeth i ddisgyblion yn y dosbarthiadau</li> <li>Gweithgareddau ardal tu allan wedi eu cyfoethogi.</li> <li>Ansawdd cynllunio'r athrawon wedi gwella.</li> <li>Defnydd mwy cadarn o egwyddorion asesu ar gyfer dysgu yn y</li> </ul>

<p>addysgu yn y CS. Ffocws ar : gynllunio effeithiol; gweithredu asesu ar gyfer dysgu yn effeithiol; gwella ansawdd cynnwys llyfrau disgyblion; gwella darpariaeth y dosbarthiadau o ran gweithgareddau i ddisgyblion a gweithrediad y Cyfnod Sylfaen.</p>	<p>Cymorthyddion i ymweld ag ysgol i weld arfer dda.</p> <p>2 athrawes i fynychu hyfforddiant gan YH GwE ym maes asesu ar gyfer dysgu a gweld arfer dda yn Ysgol Bro Lleu.</p> <p>Cefnogaeth ac arweiniad Partner Cynorthwyol Rhifedd ar wella ansawdd cynllunio.</p>	<p>13/05/16</p> <p>12/02/16</p> <p>Medi 2015 ac Ebrill 2016</p>	<p>2 ddiwrnod</p>	<p>dosbarthiadau.</p> <ul style="list-style-type: none"> <li>Gyda chefnogaeth a derbyn dogfennaeth enghreifftiol, cynlluniau o ansawdd da yn eu lle ar gyfer 2016-17.</li> </ul>
<p>Blaenoriaeth 2 : Codi safonau dysgu ac addysgu CA2. Ffocws ar : gynllunio effeithiol; gweithredu asesu ar gyfer dysgu yn effeithiol; gwella ansawdd cynnwys llyfrau disgyblion; gwella darpariaeth yn y dosbarthiadau a sicrhau bod arddangosfeydd yn adlewyrchu a hybu'r dysgu.</p>	<p>YH i roi arweiniad i athrawon CA2 ar gynllunio ac addysgu effeithiol [hyfforddiant ac arweiniad unigol], rhannu arferion da a chynlluniau enghreifftiol. Paratoi cynlluniau ar y cyd</p> <p>Cefnogaeth ac arweiniad Partner Cynorthwyol Rhifedd ar wella ansawdd cynllunio</p>	<p>05/02/16</p> <p>Mai a Mehefin 2016</p> <p>04/01/16</p> <p>04/02/16</p> <p>04/03/16</p> <p>23/03/16</p> <p>10/06/16</p>	<p>4 diwrnod</p> <p>3 diwrnod</p>	<ul style="list-style-type: none"> <li>Mae'r cynnydd yn erbyn y flaenoriaeth hon yn gryf.</li> <li>Nodir bod cryn newid mewn staffio wedi digwydd oherwydd absenoldebau – hyn wedi golygu ail ymweld â rhannau o'r gwaith yn ystod y flwyddyn ac felly oediad mewn gweithredu. Bydd newidiadau pellach yn y staffio eto ym 2016-17.</li> <li>Safonau cyflawniad disgyblion yn y llyfrau wedi gwella.</li> <li>Disgyblion mwy abl yn cyflawni gwaith o well ansawdd.</li> <li>Defnydd o Asesu ar gyfer Dysgu yn fwy cyson.</li> <li>Gwelliant yn ansawdd y cynllunio ond mae angen sicrhau trefn bendant o gynllunio a sicrhau bod cynlluniau yn eu lle yn brydlon flwyddyn nesaf. Mae angen hefyd datblygu gallu'r ysgol i gynllunio'n effeithiol yn annibynnol – gor-ddibynnol ar gefnogaeth YH ar hyn o bryd.</li> </ul>
<p>Blaenoriaeth 3 : Sefydlu systemau penodol yn yr ysgol ar gyfer cofnodi ac olrhain cynnydd disgyblion yn effeithiol. Ffocws ar : wella darpariaeth yn y dosbarthiadau; sicrhau bod arddangosfeydd yn adlewyrchu a hybu'r dysgu; olrhain cynnydd disgyblion unigol a grwpiau o ddisgyblion yn effeithiol; gwneud defnydd effeithiol, cywir a chyson gan bob aelod staff o INCERTS ; sicrhau bod cofnodion cynnydd o ran data profion safonedig cenedlaethol yn gyfredol; sicrhau cymedroli gwaith disgyblion CA2 yn unol â gofynion statudol</p>	<p>Arweiniad gan bennaeth ysgol gyfagos er mwyn sefydlu systemau ar gyfer olrhain cynnydd a phresenoldeb disgyblion [ar ffurf hyfforddiant staff cyfan, cyfarfodydd gyda'r pennaeth, cefnogaeth i staff unigol].</p> <p>Ffocws pennaf ar y defnydd o system Incerts - poblogi'r system fel bod yr wybodaeth am ddisgyblion yn gyfredol ac yna athrawon unigol i wneud defnydd da o'r wybodaeth wrth gynllunio ar gyfer cefnogi ac addysgu disgyblion .</p> <p>Rhannu arferion da yr ysgol ei hun.</p> <p>Cefnogaeth athro profiadol o ysgol gyfagos i gefnogi cymedroli gwaith CA2 yn unol â gofynion cenedlaethol .</p> <p>Cefnogaeth cyn-Bennaeth profiadol i sicrhau diweddarau gwybodaeth a rhoi systemau ar waith</p>	<p>13/01/16</p> <p>20/01/16</p> <p>Mai a Mehefin 2016</p> <p>Mehefin 2016</p>	<p>Comisiynu 6 diwrnod dros 2 dymor</p> <p>4 diwrnod</p>	<ul style="list-style-type: none"> <li>Cynnydd boddhaol yma - nid yw pob athrawes wedi derbyn cymorth unigol oherwydd absenoldebau.</li> <li>Arafwch wedi bod yn y gweithredu cychwynnol - absenoldebau wedi effeithio ar hyn.</li> <li>Cymedroli gwaith disgyblion B6 wedi ei gwblhau'n effeithiol.</li> <li>Gwybodaeth yn gyfredol bellach ac athrawon yn gwneud defnydd cychwynnol o ddata Incerts i gynllunio ar gyfer disgyblion a llunio adroddiadau blynyddol ar gynnydd disgyblion i rieni.</li> <li>Mae defnydd effeithiol athrawon o'r wybodaeth am gynnydd disgyblion a'r system olrhain yn parhau'n gyfyngedig ar hyn o bryd.</li> <li>Mae angen mwy o waith i sicrhau bod systemau cofnodi cynnydd yn cael ei gadw'n gyfredol y flwyddyn nesaf ac y gwneir defnydd da o'r wybodaeth gan athrawon ar lefel dosbarth</li> </ul>
<p>Blaenoriaeth 4 : Gwella</p>	<p>Comisiynu cyn-Bennaeth profiadol i roi</p>	<p>Chwefror-</p>	<p>Comisiynu 16 diwrnod</p>	<ul style="list-style-type: none"> <li>Gyda chefnogaeth sylweddol, mae gan yr ysgol ddarlun mwy eglur o'i</li> </ul>



<p>ansawdd arweinyddiaeth a rheolaeth. Ffocws ar : sicrhau bod dogfennaeth rheolaethol statudol a threfniadau diogelwch yn eu lle; diweddarau a gwirio AHA yr ysgol; sicrhau gweithredu cynlluniau gweithredu brys; adrodd ar gynnydd yr ysgol yn erbyn y cynllun gweithredu brys yn rheolaidd; datblygu gallu staff i fonitro cynnydd a chynllunio ar gyfer hunan wella; datblygu rolau arweinyddion yn yr ysgol; datblygu rôl llywodraethwyr fel cyfeillion beirniadol i'r ysgol; sicrhau llais cryf i ddisgyblion yn natblygiad yr ysgol; sicrhau ymateb i gonsyrn rhieni.</p>	<p>cefnogaeth i'r Pennaeth Mewn Gofal yn absenoldeb y pennaeth [arweiniad ar faterion rheolaethol eang dros y cyfnod a chydweithio gyda'r YH].</p> <p>Cefnogaeth a hyfforddiant gan YH i lunio cynlluniau gweithredu brys a rhoi'r cynlluniau ar waith.</p> <p>Monitro gweithrediad y cynlluniau gweithredu brys a chynllunio camau nesaf ymlaen.</p> <p>Adrodd i lywodraethwyr a'r awdurdod addysg ar gynnydd</p> <p>Cydweithio gyda staff a llywodraethwyr yr ysgol a'r awdurdod addysg er mwyn cynnal yr ysgol mewn cyfnod bregus.</p> <p>Datblygu agweddau o arweinyddiaeth, gan gynnwys monitro ac adrodd ar gynnydd er mwyn datblygu cynhwysedd yr ysgol i allu arfarnu ei chynnydd ei hun</p>	<p>Gorffennaf 2016</p> <p>Chwefror-Gorffennaf 2016</p>	<p>dros 2 dymor</p> <p>Ionawr–Chwefror 2016 [10 diwrnod]</p> <p>Ebrill-Gorffennaf 2016 [12 diwrnod]</p>	<p>chynnydd a'r materion sydd angen gweithrediad pellach.</p> <ul style="list-style-type: none"> <li>• Mae cynnydd cryf wedi digwydd o ran gweithredu'r camau a nodir yn y cynlluniau gweithredu brys ac wrth sicrhau bod dogfennaeth statudol yn eu lle.</li> <li>• Mae staff wedi cydweithio'n effeithiol mewn cyfnod anodd ac wedi datblygu yn eu gallu i gofnodi cynnydd wrth weithredu'r cynllun gweithredu brys.</li> <li>• Mae'r llywodraethwyr yn llwyr ymwybodol o sefyllfa a safonau'r ysgol, ac yn derbyn gwybodaeth reolaidd gan yr YH a'r pennaeth mewn gofal. Mae angen i fwy o lywodraethwyr chwarae rhan mwy gweithredol mewn monitro cynnydd yr ysgol</li> <li>• Mae adroddiad hunan arfarnu'r ysgol yn rhoi darlun cyfredol o safonau. Mae blaenoriaethau CDY 2016-17 wedi eu pennu.</li> <li>• Mae'r ysgol wedi bod yn ddibynnol ar gefnogaeth sylweddol i wella ansawdd darpariaeth a safonau yn 2015-16</li> <li>• Mae rôl a mewnbwn yr YH wedi cynyddu yn hytrach na lleihau yn ystod y flwyddyn a hynny er mwyn sicrhau bod gwelliannau i'w gweld yn yr ysgol.</li> <li>• Mae absenoldebau staff wedi golygu cryn ansefydlogrwydd yn y dosbarthiadau a chryn newid yn arweinyddiaeth yr ysgol yn ystod y flwyddyn.</li> <li>• Mae angen parhau i gefnogi'r ysgol i wella ei gallu/aeddfedrwydd i fonitro a chofnodi ei chynnydd ei hun. Nid yw eto wedi dangos ei gallu i wneud hyn yn annibynnol.</li> </ul>
---	--	--	---	--

<b>Ysgol</b>	Ysgol B			
<b>Categori Cefnogaeth</b>	Melyngoch			
<b>Categori Estyn</b>	Monitro Estyn			
Cyfanswm cefnogaeth uniongyrchol a ddarparwyd neu gomisiynwyd 2015-16 : 30 diwrnod				
<b>Blaenoriaethau/Meysydd Gwella</b>	<b>Cefnogaeth a ddarparwyd a/neu comisiynwyd gan GwE</b>	<b>Amserlen y gweithredu</b>	<b>Cyfanswm nifer dyddiau cefnogaeth [YH + eraill]</b>	<b>Gwelliannau a welwyd mewn :</b>
Paratoadau cyn arolygiad : arolygiad Medi 2015. Cyhoeddwyd yr adroddiad Tachwedd 2015	Cefnogaeth cyn arolwg gan yr YH i wirio ansawdd dogfennaeth ac i baratoi staff a llywodraethwyr	Medi 2015	3 diwrnod	<ul style="list-style-type: none"> <li>Arweinyddiaeth</li> <li>Dysgu ac Addysgu</li> <li>Deilliannau i ddysgwyr</li> </ul>
	Cefnogaeth 2 YH i gynghori staff ac i'w paratoi ar gyfer arolygiad.	15-09-15		<ul style="list-style-type: none"> <li>Arolygiad Estyn Medi 2015 yn nodi bod safonau ac addysgu yn dda ond yr arweinyddiaeth a gallu'r ysgol i wella yn ddigonol. Hyn yn ganlyniad disgwylidig i'r ysgol ac yn welliant ar beth fyddai canfyddiadau wedi bod flwyddyn ynghynt pan oedd y gallu i wella yn anfodddhaol. Gosodwyd yr ysgol mewn categori Monitro Estyn a'r argymhellion felly yn ffocws i weithredu 2015-16.</li> </ul>
	Cefnogaeth YH i lunio cynllun gweithredu ôl arolwg.	21/10/16 02/11/15 20/11/15 25/11/15	2 ddiwrnod	<ul style="list-style-type: none"> <li>Cynllun gweithredu effeithiol yn ei le sydd yn cyplysu argymhellion Estyn a blaenoriaethau Cynllun Datblygu'r Ysgol</li> </ul>
Gweithredu ôl Arolwg.  Argymhelliad 1 : sicrhau bod cynlluniau manwl yn CA2 ar gyfer datblygu medrau rhifedd disgyblion yn unol â'u gallu	Cefnogaeth ac arweiniad Partner Cynorthwyol Rhifedd ar wella ansawdd cynllunio ac arweiniad ar addysgu rhifedd i ddisgyblion mwy abl. Cyflwyniad i adnoddau a fframweithiau cynllunio  Ymweliad gan Bartner Cynorthwyol Rhifedd y Cyfnod Sylfaen i wirio ansawdd cynlluniau a chynnig arweiniad.  Cydlynnydd Rhifedd wedi dilyn hyfforddiant GwE i arweinwyr canol i'w arfogi i arwain ym maes Rhifedd.	07/09/15 11/09/15 27/11/15 15/04/1  Mehafin 2016  Medi 2015–Mai 2016	3 diwrnod            Hyfforddiant 3 diwrnod	<ul style="list-style-type: none"> <li>Safon cynllunio tymor canolig a hwy rhifedd o ansawdd da iawn .</li> <li>Cynlluniau tymor byr yr ysgol gyfan hefyd bellach o ansawdd cadarn iawn ac yn rhoi sylw da i wahaniaethu..</li> <li>Effaith y cynllunio i'w weld yn glir yn natur y profiadau rhif a welir yn y dosbarthiadau ac yn llyfrau gwaith y disgyblion.</li> <li>Ar gais yr YH, athrawon CA2 wedi rhannu eu harferion da o ran cynllunio ac ansawdd darpariaeth a safonau gydag athrawon ysgolion eraill.</li> <li>Er mai argymhelliad ar gyfer CA2 sydd yma, gwelir datblygiadau effeithiol yn y Cyfnod Sylfaen hefyd.</li> <li>Data diwedd 2016 yn dangos bod disgyblion CA2 wedi cyflawni'n dda ar Lefel 4 a Lefel 5 mewn Rhifedd</li> <li>Safonau cyflawniad disgyblion yn y llyfrau Rhifedd ar draws y cwricwlwm yn dda, gan gynnwys y disgyblion mwy abl.</li> </ul>

<p>Argymhelliad 2 : Sicrhau bod yr addysgu yng Nghyfnod Allweddol 2 yn ymateb yn llawn i anghenion disgyblion mwy abl.</p>	<p>Cefnogaeth ac arweiniad Partner Cynorthwyol Rhifedd ar well ansawdd cynllunio ac arweiniad ar addysgu Rhifedd i ddisgyblion mwy abl. Cyflwyniad i adnoddau a fframweithiau cynllunio.</p> <p>Cynhaliad/arweiniad i'r cydlynnydd MATH a'r llywodraethwr â chyfrifoldeb am MATH ar addasu polisi'r ysgol, ar arwain a datblygu arbenigeddau staff yn y maes ac ar olrhain cynnydd disgyblion MATH yr ysgol drwy ddefnydd o ddata, monitro llyfrau a gwersi a llunio adroddiadau cynnydd.</p>	<p>Medi 2015</p> <p>Mai 2016 04/02/16 14/04/16</p>	<p>Gweler cefnogaeth PC.</p> <p>1.5 diwrnod</p>	<ul style="list-style-type: none"> <li>Rôl y cydlynnydd MATH wedi datblygu'n dda, cynnydd mewn hyder ac arbenigedd wrth fonitro cyflawniad disgyblion MATH ac adrodd ar hynny i staff a llywodraethwyr.</li> <li>Cofrestr MATH a systemau effeithiol i olrhain eu cynnydd yn eu lle.</li> <li>Holl staff yr ysgol yn gwybod yn dda am anghenion a chynnydd y disgyblion MATH a'r cydlynnydd yn arwain yn gadarn ar ddatblygiadau.</li> <li>Ansawdd yr addysgu yn sicrhau lefel her effeithiol i ddisgyblion MATH yn y gwersi - tystiolaeth yn llyfrau'r disgyblion yn gadarn iawn.</li> <li>Safon y gwaith a gyflawnir gan ddisgyblion MATH drwy'r ysgol yn dda gydag agweddau rhagorol.</li> <li>Data disgyblion ar ddiwedd y CS ac ar ddiwedd CA2 Haf 2016 yn gadarn gyda disgyblion MATH yn cyflawni'n dda ar y lefelau uwch. Mae dadansoddiadau cynnar o'r profion cenedlaethol hefyd yn dangos cynnydd da.</li> <li>Ysgol gyfan wedi ymateb yn gadarn a darpariaeth ar gyfer disgyblion MATH drwy'r ysgol yn gadarn dda.</li> </ul>
<p>Argymhelliad 3 : Miniogi adborth athrawon ar waith disgyblion i fod yn fwy penodol ar gyfer gwelliant.</p>	<p>YH wedi cydweithio gyda staff i wella asesu ar gyfer dysgu.</p> <p>2 aelod staff wedi derbyn hyfforddiant mewn ysgol gyfagos ym maes AaGD - comisiynwyd gan GwE</p> <p>2 aelod staff wedi mynychu hyfforddiant gan GwE a gweld arfer dda mewn ysgol yng Ngwynedd</p> <p>Ymweliad cefnogol PC Llythrennedd GwE - ysgrifennu ac adborth</p>	<p>16/11/16</p> <p>21/10/15</p> <p>12/02/16</p> <p>22/06/16</p>	<p>2 diwrnod</p> <p>1 diwrnod</p> <p>1 diwrnod</p> <p>0.5 diwrnod</p>	<ul style="list-style-type: none"> <li>Mae datblygiadau sylweddol drwy'r ysgol yn y defnydd o egwyddorion asesu ar gyfer dysgu. Hyn wedi codi ansawdd addysgu i safon cyson dda, gydag agweddau da iawn.</li> <li>Polisi adborth diwygiedig yr ysgol yn weithredol i safon gyson dda.</li> <li>Cysondeb a datblygiad da yn ansawdd yr adborth a chyfluoedd da i ddisgyblion ymateb i'r adborth drwy wella a golygu eu gwaith.</li> <li>Ansawdd adborth ysgrifenedig ar draws yr ysgol yn dda iawn ac yn adlewyrchu'r berthynas waith rhwng athrawon a'u disgyblion.</li> <li>Yr adborth yn gosod her dda er mwyn sicrhau bod gwella ansawdd gwaith yn digwydd.</li> <li>Yn yr arferion rhagorol, mae'r adborth yn cynnig sylwadau i ymestyn a herio gan foddelu iaith raenus er mwyn codi lefel y disgybl ymhellach. Hefyd ceir cwestiynau perthnasol yn cyfeirio at yr union agweddau i'w gwella.</li> </ul>
<p>Argymhelliad 4 : Gwella rôl strategol arweinwyr yr ysgol ar bob lefel i fod yn fwy atebol am safonau.</p>	<p>Arweiniad i staff unigol yn eu rolau fel arweinwyr yn yr ysgol, cydweithio i graffu ar lyfrau, defnyddio data i olrhain cynnydd, llunio adroddiadau ar gynnydd, adrodd i lywodraethwyr</p>	<p>13/11/15 14/11/15 06/01/16 23/06/16</p>	<p>2 ddiwrnod + dyddiadau MCGOA isod)</p>	<ul style="list-style-type: none"> <li>Holl staff yn cyflawni eu cyfrifoldebau arweiniol yn effeithiol iawn. Maent bellach yn monitro safonau a darpariaeth yn eu meysydd o gyfrifoldeb yn rheolaidd, yn adrodd ar gynnydd, yn arwain staff, ac yn cyflwyno gwybodaeth i'r corf llywodraethol yn hyderus .</li> <li>Hyder arweinwyr unigol wedi datblygu'n sylweddol mewn amser byr.</li> <li>Yn eu meysydd gorchwyl, mae gan arweinwyr adnabyddiaeth gref o safonau ac o agweddau sydd angen datblygiad pellach.</li> <li>Ar gais yr YH, mae arweinwyr rhifedd, arweinwyr y Cyfnod Sylfaen a hefyd cymorthyddion yr ysgol wedi rhannu eu harferion da o ran cynllunio ac ansawdd darpariaeth a safonau gydag athrawon ysgolion eraill. Mae hyn yn dystiolaeth o ansawdd gadarn iawn y gwaith a ddigwydd yn yr ysgol.</li> </ul>
<p>Argymhelliad 5 Sicrhau bod gweithdrefnau monitro'n effeithiol a bod arweinwyr yr ysgol yn gweithredu ar ddadansoddiadau deilliannau monitro er mwyn cynllunio ar gyfer gwelliant.</p>	<p>Pennaeth a Dirprwy Bennaeth wedi mynychu cyfres hyfforddiant GwE ym maes hunan arfarnu.</p> <p>YH yn cydweithio gydag aelodau o staff a llywodraethwyr ar fonitro eu</p>	<p>22/10/15 15/11/15 25/11/15</p> <p>12/01/16 19/01/16</p>	<p>2 ddiwrnod</p> <p>2.5 diwrnod</p>	<ul style="list-style-type: none"> <li>Arweinwyr yn llunio adroddiadau o ansawdd cyffredinol dda yn annibynnol gan ddod i farn gywir ar ansawdd ac yn gallu nodi materion ar gyfer gwelliant pellach. Mae'r adroddiadau'n adlewyrchu dealltwriaeth dda'r arweinwyr o'u meysydd o gyfrifoldeb.</li> <li>Gwna'r arweinwyr hefyd ddefnydd da o ddata er mwyn olrhain cynnydd disgyblion ac i fesur effaith gweithredu blaenoriaethau'r ysgol ar safonau.</li> <li>Mae'r gweithgareddau monitro yn digwydd yn rheolaidd yn unol ag amserlen</li> </ul>

	meysydd o gyfrifoldeb, llunio adroddiadau a chyflwyno adroddiadau mewn cyfarfodydd staff/llywodraethwyr	04/02/16 02/03/16 14/04/16 23/05/16		<p>yr ysgol.</p> <ul style="list-style-type: none"> <li>Mae'r arweinwyr wedi adnabod blaenoriaethau ar gyfer CDY 2016-17 gan gychwyn eu drafftio.</li> <li>Mae'r gwaith o ddiweddarar'r AHA yn mynd rhagddo'n effeithiol ond angen diweddarar ymhellach yn dilyn derbyn data 2016</li> <li>Mae gan staff yr ysgol adnabyddiaeth dda iawn o ansawdd safonau a darpariaeth ac mae synnwyr clir o gyfeiriad.</li> </ul>
Cefnogi a monitro gweithrediad y Cynllun Gweithred u ôl arolwg	Cefnogaeth YH i lunio cynllun gweithredu, cydweithio a rhoi arweiniad i'r Dirprwy Bennaeth ar arwain a monitro cynnydd ac ar sicrhau atebolrwydd mewn unigolion am weithredu .	12/10/15 19/01/16 04/02/16 02/03/16 10/06/16	2.5 diwrnod	<ul style="list-style-type: none"> <li>Darlun clir gan yr ysgol o'u cynnydd a materion sydd angen gweithrediad pellach.</li> <li>Yr ysgol wedi gwneud cynnydd cryf neu well yn erbyn argymhellion Estyn.</li> <li>Mae'r drefn o gyfarfodydd staff cyson gyda ffocws ar adolygu cynnydd gweithredu ôl arolwg yn parhau. Mae rôl a mewnbwn yr YH wedi lleihau dros amser gyda'r ysgol bellach yn monitro a chofnodi ei chynnydd ei hun yn effeithiol.</li> </ul>
	Ymweliadau monitro cynnydd gan ddau YH. Monitro gydag aelodau staff, aelodau o'r corff llywodraethol ac adrodd yn ôl i staff a llywodraethwyr	10/02/16 23/06/16	4 diwrnod	

<b>Ysgol</b>	Ysgol C			
<b>Categori Cefnogaeth</b>	Coch			
<b>Categori Estyn</b>	Mesurau Arbennig ( <i>wedi dod allan o'r categori 08/06/16</i> )			
Cyfanswm cefnogaeth uniongyrchol a ddarparwyd neu gomisiynwyd = 87 diwrnod tros y cyfnod 01/03/15 - 30/07/16				
<b>Blaenoriaethau/ Meysydd Gwella</b>	<b>Cefnogaeth a ddarparwyd a/neu comisiynwyd gan GwE</b>	<b>Amserlen y gweithredu</b>	<b>Cyfanswm nifer dyddiau cefnogaeth [YH + eraill]</b>	<b>Gwelliannau a welwyd mewn :</b>
	<ul style="list-style-type: none"> <li><b>Arweinyddiaeth</b></li> <li><b>Dysgu ac Addysgu</b></li> <li><b>Deilliannau i ddysgwyr</b></li> </ul>			
Argymhelliad 1: Gwella medrau rhifedd disgyblion yn CA2	<p>Cefnogaeth ac arweiniad YH/Partneriaid Cynorthwyol i gynllunio er mwyn sicrhau fod profiadau Rhifedd cyfoethog wedi eu hymgorffori ar draws ystod y meysydd dysgu.</p> <p>Ymweliadau monitro a chraffu ar lyfrau a chynlluniau ar y cyd gyda YH/PC. Monitro'r dysgu a'r addysgu ar y cyd. Yn dilyn pob ymweliad, camau gweithredu a dulliau monitro wedi eu hamlygu.</p>	Ebrill 2015- Mai 2016	<p>10 diwrnod o gefnogaeth gan YH/PC.</p> <p>2 ddiwrnod o gyd-weithio gydag ysgol gyfagos.</p> <p>3 diwrnod o amser YH yn craffu ar lyfrau/arsylwi gwersi</p>	<p>Trosiant staff yn gwneud y cynnydd yn araf iawn ar y cychwyn. Erbyn Hydref 2015 y staff wedi adnabod cyfleoedd i ddisgyblion ddefnyddio'u medrau rhifedd mewn pynciau eraill ond medrau datrys problemau, ffractsiynau, canrannau, arwynebedd a chyfaint yn parhau i fod yn isel.</p> <p>Tachwedd 2015 - canlyniadau profion mewnol NFER yn dangos bod disgyblion y CS yn gwneud cynnydd cyflym iawn ond gwaith pellach i'w wneud yn CA2.</p> <p>Cynnydd amlwg yn safonau CA2 o mis Ionawr 2016 ymlaen</p> <p>O Chwefror ymlaen gwelwyd cynnydd mewn yng ngallu dysgwyr i ddefnyddio'r medrau rhif yn draws gwricwlaidd.</p> <p>Erbyn mis Mawrth yr ysgol yn ymdrechu i ddatblygu hyder y disgyblion er mwyn bod yn fwy annibynnol ac i greu mwy o swmp gwaith. Safonau o fewn y Cyfnod Sylfaen yn parhau i fod yn uchel a thargedau'r garfan yn anelu at 100% D6+ mewn Datblygiad Rhif. Gwelliant hefyd o ran safonau CA2.</p>
Argymhelliad 2 : Codi safonau ysgrifennu estynedig	Cefnogaeth ac arweiniad YH/Partneriaid Cynorthwyol i	Ebrill 2015-	6 diwrnod o gefnogaeth gan YH/PC	Hydref 2015 - yn gyffredinol, dim digon o gynnydd o ran datblygu medrau ysgrifennu estynedig gan lawer o ddisgyblion CA2.

<p>y disgyblion</p>	<p>gynllunio er mwyn sicrhau fod profiadau Llythrennedd cyfoethog wedi eu hymgorffori ar draws ystod y meysydd dysgu.</p> <p>Ymweliadau monitro a chraffu ar lyfrau a chynlluniau ar y cyd gyda YH/PC. Monitro'r dysgu a'r addysgu ar y cyd. Yn dilyn pob ymweliad, camau gweithredu a dulliau monitro wedi eu hamlygu</p>	<p>Mai 2016</p>	<p>3 diwrnod o gyd-weithio gydag ysgol gyfagos.</p> <p>2 ddiwrnod o amser YH yn craffu ar lyfrau/arsylwi gwersi</p>	<p>Rhagfyr 2015 - tystiolaeth ar gael o'r newid mewn swmp gwaith a hefyd safon yr hyn a gynhyrchir. Effaith y gweithdrefnau yn amlwg gyda chyfleoedd gwell i ysgrifennu yn estynedig ac yn annibynnol o fewn y cynllunio.</p> <p>Mawrth 2016 - medrau llythrennedd llawer o'r disgyblion yn datblygu'n addas,</p> <p>Mehefin 2016 - dysgwyr yn dechrau cymhwyso'r wybodaeth a'r cysyniadau yn fwy cyson ar draws y cwricwlwm. Mae'r ddarpariaeth yn awr yn fwy perthnasol i anghenion carfannau gwahanol o ddisgyblion o fewn y dosbarth. Safonau ysgrifennu estynedig disgyblion CA2 wedi gwella'n sylweddol gyda disgyblion B5/6 nawr yn cyrraedd y safon ddisgwyliedig.</p>
<p>Argymhelliad 3: Gwella gallu'r disgyblion i weithio'n annibynnol.</p>	<p>Swyddog Hyfforddi a Chefnogi'r Cyfnod Sylfaen yn cyd-weithio ar gynllunio cyfleoedd addas i ddisgyblion weithio'n annibynnol.</p> <p>Ymweliadau monitro a chraffu ar lyfrau a chynlluniau ar y cyd gyda'r YH. Monitro'r dysgu a'r addysgu ar y cyd. Yn dilyn pob ymweliad, camau gweithredu a dulliau monitro wedi eu hamlygu</p>	<p>Rhagfyr 2015- Mai 2016</p>	<p>3 diwrnod Swyddog CS Môn.</p> <p>2 ddiwrnod o amser YH yn craffu ar lyfrau/arsylwi gwersi a mynychu cyfarfod o'r Cyngor Ysgol.</p>	<p>Medi 2015 - yr ysgol yn dechrau datblygu llais y disgybl yn briodol trwy ddatblygu rôl y cyngor ysgol. Mae'r disgyblion yn dechrau derbyn cyfleoedd i feithrin annibyniaeth trwy gymryd rhan mewn gweithgareddau addas.</p> <p>Er bod y defnydd o daflenni gwaith wedi lleihau'n sylweddol, nid yw disgyblion cyfnod allweddol 2 yn derbyn cyfleoedd addas i ddatblygu medrau dysgu annibynnol o fewn y dosbarth. O ganlyniad, mae disgyblion yn or-ddibynnol ar gefnogaeth staff yn eu dysgu.</p> <p>Mawrth 2016 - y disgyblion yn cyfrannu'n briodol at gynllunio themâu ar ddechrau'r tymor trwy gynnig syniadau gwerthfawr. Mae hyn yn sicrhau eu bod yn dechrau gwneud penderfyniadau dros beth, a sut, y maent yn dysgu. Mae disgyblion CA2 yn dechrau llunio meini prawf llwyddiant eu hunain. Maent hefyd yn gosod targedau llythrennedd a rhifedd eu hunain, sydd yn datblygu eu hannibyniaeth yn briodol. Fodd bynnag, nid yw gallu'r disgyblion i asesu eu perfformiad eu hunain a pherfformiad eu cyfoedion er mwyn codi safonau wedi datblygu'n llawn.</p> <p>Mehefin 2016 - gwaith yn mynd rhagddo bellach i addysgu'r disgyblion i weithio o fewn yr ardaloedd i bwrpas ac yn fwy annibynnol ar dasgau rhif a llythrennedd. Yr athrawes CA2 yn defnyddio matiau mathemateg ac yn rhoi 10 munud o ymarferion maths pen dyddiol i'r holl ddisgyblion. Mae hyn wedi cael effaith gadarnhaol i gadw cyflymder gwers a magu sgiliau annibynnol i ymwneud a gweithgareddau rhifedd o fewn problemau rhif trawsgwricwlaidd.</p>
<p>Argymhelliad 4 : Sicrhau bod dilyniant a pharhad yn y cynllunio ar gyfer datblygu'r medrau</p>	<p>Swyddogion Hwb yn hyfforddi a chefnogi'r staff ar gynllunio cyfleoedd addas TGCh i ddisgyblion.</p> <p>Ymweliadau monitro a chraffu ar lyfrau a chynlluniau ar y cyd gyda YH. Yn dilyn pob ymweliad - camau gweithredu a dulliau monitro wedi eu hamlygu</p>	<p>Ebrill 2015- Mai 2016</p>	<p>5 diwrnod o amser YH yn craffu ar lyfrau/arsylwi gwersi</p> <p>3 diwrnod o gymorth gan swyddogion Hwb i hyrwyddo TGCh ar draws yr ysgol</p>	<p>Gorffennaf 2015 - yr ysgol yn dechrau ar y gwaith o gynllunio ar gyfer cyflwyno agweddau penodol o'r Fframwaith Rhifedd a Llythrennedd. Nid oedd y cynllunio'n ddigon bwriadus ar gyfer sicrhau dilyniant yn y medrau ar draws ystod y pynciau na'r meysydd dysgu. O ganlyniad, nid oedd y ddarpariaeth yn sicrhau bod disgyblion yn derbyn cyfleoedd digon cyson i gaffael eu medrau</p> <p>Hydref 2015 - yr ysgol yn cyflwyno trefniadau cynllunio effeithiol ar gyfer datblygu medrau llythrennedd a rhifedd disgyblion ar draws y cwricwlwm. Y cynlluniau hyn yn addas ac yn sicrhau bod y ddarpariaeth ar gyfer datblygu'r medrau yn bodloni anghenion llawer o'r disgyblion. Nid oedd hyn wedi eu gwreiddio'n llwyr eto yng ngwaith yr athrawon.</p> <p>Mawrth 2016 - Cynlluniau tymor hir a chanolog yn dangos bod athrawon wedi</p>

				mapio'r medrau'n briodol ac yn sicrhau dilyniant a pharhad o un flwyddyn ysgol i'r nesaf. Cyfleoedd addas hefyd i ddatblygu medrau disgyblion mewn gwersi iaith a mathemateg. Bellach, yr ysgol yn cynllunio cyfleoedd addas i ddisgyblion gaffael y medrau hyn yn fwy rheolaidd ar draws meysydd y cwricwlwm. Dim digon o gyswllt rhwng medrau ysgrifennu mae disgyblion yn eu caffael mewn gwersi iaith a'r medrau a ddatblygir ar draws y cwricwlwm.
Argymhelliad 5 : Gwella'r addysgu er mwyn sicrhau her briodol i bob disgybl	Cefnogaeth ac arweiniad YH/Partneriaid Cynorthwyol i gynllunio er mwyn sicrhau fod profiadau Rhifedd a Llythrennedd cyfoethog wedi eu hymgorffori ar draws ystod y meysydd dysgu.  Ymweliadau monitro a chraffu ar lyfrau a chynlluniau ar y cyd gyda YH. Monitro'r dysgu a'r addysgu ar y cyd. Yn dilyn pob ymweliad, camau gweithredu a dulliau monitro wedi eu hamlygu.	Ebrill 2015- Mai 2016	3 diwrnod Swyddog CS Môn.  5 diwrnod o amser YH yn craffu ar lyfrau/arsylwi gwersi	Ebrill 2015 - safon yr addysgu yn anghyson ar draws yr ysgol, disgwyliadau athrawon yn amrywio, gyda'r llai effeithiol yn meddu ar ddisgwyliadau sy'n rhy isel. Gordefnydd o daflenni gwaith parod yn llesteirio gallu'r disgyblion i ddatblygu'n ddysgwyr annibynnol. Nid oedd y tasgau yn ddigon heriol i gwrdd ag anghenion lleiafrif sylweddol o ddisgyblion, yn arbennig y rhai uchel eu gallu. Safon y marcio yn anghyson ac nid oedd yr adborth a roddir i ddisgyblion bob amser yn gysylltiedig â'u cynnydd yng nghyd-destun y meini prawf llwyddiant  Hydref 2015 – yr athrawon yn sicrhau profiadau a gweithgareddau sy'n ennyn diddordeb y rhan fwyaf o ddisgyblion ac yn dechrau sicrhau bod dilyniant pendant rhwng y gwersi. Yr ysgol yn defnyddio profion safonol ac asesiadau athrawon yn briodol wrth ddadansoddi perfformiad y disgyblion. Mawrth 2016 - athrawon yn cynllunio gwersi sy'n cynnwys amcanion clir a meini prawf llwyddiant addas, yn darparu gwaith mwy ymestynnol i'r disgyblion sydd, ar y cyfan, yn ymateb yn fwy addas i'w gallu. Mae hyn yn dechrau cael effaith ar safonau cyrhaeddiad nifer o'r disgyblion.  Mehafin 2016 - adroddiadau monitro'r pennaeth strategol ac YH yn adnabod cryfderau a meysydd i'w gwella o ran yr addysgu yn dda. Athrawon nawr yn gwneud defnydd gwerthfawr o'r dystiolaeth hunan arfarnu, gan gynnwys craffu ar lyfrau, monitro gwersi a rheoli perfformiad, er mwyn gwella'r addysgu.
Argymhelliad 6 : Datblygu rôl y llywodraethwyr fel arweinwyr strategol	Cefnogaeth ac arweiniad gan ddau YH i uwch-sgilio holl aelodau o'r corff llywodraethu i fod yn ffrind beirniadol ac i herio penderfyniadau'r Pennaeth a'r UDRh.	Mawrth 2015 Gorffenn 2016	15 diwrnod YH.	Mawrth 2015 - Cadeirydd ag Is-gadeirydd newydd dros dro yn cael eu hethol ac yn ymateb yn hynod bositif i'r sefyllfa heriol a oedd yn wynebu'r ysgol.  Gorff 2015 – yr ysgol a GwE yn adnabod gweithgareddau priodol yn y cynllun gwella ôl-arolygiad er mwyn cefnogi'r gwaith sydd ei angen i gwrdd â'r argymhelliad.  Hydref 2015 – ychydig o lywodraethwyr wedi mynychu cyrsiau hyfforddiant penodol, hyn wedi sicrhau bod ganddynt ymwybyddiaeth well o'u dyletswyddau fel arweinwyr yr ysgol. Bellach, cyfrifoldebau penodol gan y llywodraethwyr ac is-bwyllgorau wedi eu sefydlu. Y Pennaeth yn sefydlu amserlen fonitro ffurfiol i'r llywodraethwr a'r aelodau yn cychwyn cael eu cynnwys yn y broses o arfarnu gwaith yr ysgol. Maent yn craffu ar lyfrau gan ganolbwyntio'n benodol ar safonau llythrennedd a rhifedd. Mae'r gwaith monitro yn sicrhau bod eu dealltwriaeth o gryfderau'r ysgol a meysydd sydd angen eu gwella yn datblygu'n addas. Nid yw'r llywodraethwyr eto yn gweithredu'n ddigon strategol ar y deilliannau monitro er mwyn herio perfformiad yr ysgol ac i gynllunio'n fwriadus ar gyfer gwelliant.  Mawrth 2016 – arbenigedd yr aelodau unigol yn datblygu'n raddol ac yn dechrau holi'r pennaeth strategol ynglŷn â pherfformiad yr ysgol. Maent yn

				<p>arfarnu gwaith yr ysgol yn addas, drwy graffu ar lyfrau disgyblion, ac yn fwy diweddar wrth arsylwi gwersi. Y llywodraethwyr wedi cychwyn defnyddio deilliannau o'r gweithgareddau monitro er mwyn herio perfformiad yr ysgol ac i gynllunio'n fwriadus ar gyfer gwelliant. Mae gan y llywodraethwyr ddealltwriaeth fwy cadarn o rai agweddau penodol, er enghraifft y strategaethau asesu ar gyfer dysgu a safonau ysgrifennu a rhifedd y disgyblion.</p> <p>Mehefin 2016 - corff llawn yr ysgol a'r is-bwyllgorau bellach yn gweithredu'n llawer mwy effeithiol ac ymdeimlad o weithio tîm yn dilyn newid aelodaeth a rhannu dyletswyddau. Cedwir cofnodion manwl o'r cyfarfodydd hyn, gwaith wedi ei wneud i uwchsgilio'r clerc hefyd. Y Cadeirydd bellach yn arwain o fewn cyfarfodydd er mwyn sicrhau fod y Llywodraethwyr yn weithredol yn hytrach na derbyn gwybodaeth yn unig. Mae'n ymweld â'r ysgol yn rheolaidd er mwyn cadw'n gyfredol a chefnogi'r Pennaeth yn y penderfyniadau wneir. Mae gan y llywodraethwyr erbyn hyn ddealltwriaeth llawer gwell o safonau o fewn dosbarthiadau. Maent yn ymwybodol o'r drefn o werthuso safonau, o ddansoddi data ac o graffu ar waith. Maent wedi derbyn rolau gweithredol o fewn y prosesau hyn sy'n sicrhau fod ganddynt ddigon o wybodaeth a dealltwriaeth gefndirol er mwyn gallu herio'r ysgol yn hyderus.</p>
<p>Argymhelliad 7 : Sicrhau bod blaenoriaethau cynllun gwella'r ysgol yn cael eu monitro'n effeithiol</p>	<p>Ymweliadau monitro a chraffu ar lyfrau a chynlluniau ar y cyd gyda YH. Monitro blaenoriaethau'r CGOA yn gyson. Yn dilyn pob ymweliad, camau gweithredu a dulliau monitro wedi eu hamlygu.</p>	<p>Ebrill 2015- Mehefin 2016</p>	<p>16 diwrnod o amser YH</p>	<p>Mehefin 2015 - y CGOA a'r gweithgareddau yn cael eu derbyn gan Estyn. Gwaith pellach i'w wneud er mwyn cryfhau gweithgareddau sydd ynghlwm â sicrhau bod y monitro yn canolbwyntio yn glir ar y deilliannau disgywliedig ac yn cyfeirio at y ffynonellau tystiolaeth briodol. Angen cryfhau'r elfen o fonitro cynnydd yn erbyn amserlen resymol, fel y gall yr ysgol sicrhau bod gwelliannau yn digwydd yn brydlon o fewn terfynau amser realistig. Yr ysgol eisoes wedi cychwyn ar y daith o amlygu hyn mewn dogfennau ar wahân i'r cynllun gwella ôl-arolygiad.</p> <p>Hydref 2015 – yr ysgol wedi sefydlu amserlen bwrsasol sy'n canolbwyntio'n briodol ar fonitro blaenoriaethau'r cynllun gwella ôl arolygiad. Y pennaeth yn dechrau monitro cynnydd yn erbyn camau gweithredu'r cynllun gan gyfeirio at y meini prawf llwyddiant yn gyson ac yn gwneud defnydd da o dystiolaeth uniongyrchol gan gynnwys data, arsylwi gwersi a chraffu ar lyfrau'n rheolaidd. Yr ymweliadau monitro gan swyddogion yr awdurdod lleol yn cefnogi'r broses ac yn cynnig barn allanol gwerthfawr. Cyfarfodydd staff, dan arweiniad strategol y pennaeth, yn rhoi ffocws priodol ar godi safonau ac yn canolbwyntio'n dda ar y cynllun gwella. O ganlyniad, mae'r athrawon yn cychwyn rhannu'r gwaith o weithredu'r camau ar gyfer gwelliant ac yn dechrau ysgrifennu adroddiadau byr ar gynnydd yn erbyn y blaenoriaethau. Y Llywodraethwyr hefyd yn dechrau cyfarwyddo gyda'r broses monitro. Yn dilyn cymorth GwE a'r pennaeth, mae'r is-bwyllgor safonau yn dechrau derbyn gwybodaeth am berfformiad yr ysgol ac yn ymgymryd â gweithgareddau craffu ar lyfrau. Nid ydynt mewn sefyllfa ar hyn o bryd i wir herio'r ysgol ar gynnydd yn erbyn blaenoriaethau'r cynllun ôl arolygiad.</p> <p>Mawrth 2016 - y pennaeth strategol a'r is-banel safonau yn monitro cynnydd yn erbyn camau gweithredu'r cynllun yn rheolaidd, gan gyfeirio at y meini prawf llwyddiant yn synhwyrol. Maent yn defnyddio tystiolaeth uniongyrchol yn dda.</p>

				<p>gan gynnwys data, arsylwi gwersi a chraffu ar lyfrau'n rheolaidd. Yr ymweliadau monitro gan GwE yn cefnogi'r broses ac yn cynnig barn allanol werthfawr. Yn rhy fuan i arfarnu effaith lleiafrif o'r camau a gymerwyd yn erbyn blaenoriaethau'r cynllun ôl arolygiad ar safonau disgyblion. Rôl yr athrawon i weithredu'r camau ar gyfer gwelliant ac ysgrifennu adroddiadau byr ar gynnydd yn erbyn y blaenoriaethau yn datblygu'n raddol.</p> <p>Mehefin 2016 - staff yr ysgol yn ymwybodol o'r angen i fonitro a gwerthuso effeithiolrwydd y CGOA ac maent yn gweithio'n ddiwyd i gadw at yr amserlen fanwl a osodwyd. Maent yn cynhyrchu adroddiadau gaiff eu cyflwyno i'r llywodraethwyr. Ceir tystiolaeth o ddwyyster y monitro o fewn cofnodion cyfarfodydd staff a chyfarfodydd y Llywodraethwyr.</p>
Argymhelliad 8 : Sicrhau bod yr ysgol yn bodloni gofynion statudol o ran mynd i'r afael â baich gwaith athrawon	Swyddogion Addysg yr Awdurdod yn delio gyda'r mater yma yn syth ac yn sicrhau bod yr ysgol yn bodloni gofynion statudol o ran mynd i'r afael â baich gwaith athrawon ynghyd a gweithredu'r cynllun adfer priodol i ddelio a'r gorwariant.	Mawrth 2015 Medi 2016	9 diwrnod o amser swyddogion.	<p>Gorffennaf 2015 – yr ysgol a'r awdurdod wedi adnabod gweithgareddau priodol yn y cynllun gwella ôl-arolygiad er mwyn cefnogi'r gwaith sydd ei angen i gwrdd â'r argymhelliad.</p> <p>Hydref 2015 – y pennaeth wedi sefydlu trefniadau cadarn ar gyfer rheoli baich gwaith athrawon sydd yn bodloni gofynion statudol ac yn cynnwys amser digyswllt rheolaidd er mwyn iddynt gynllunio a pharatoi gwersi yn ogystal â marcio ac asesu gwaith y disgyblion. Athrawon yn defnyddio amser digyswllt yn effeithiol. Y pennaeth wedi sefydlu prosesau priodol ar gyfer rheoli perfformiad. Erbyn Mawrth 2016 roedd cynnydd cryf yn erbyn yr argymhelliad yma.</p>