

CYNGOR SIR YNYS MÔN	
CYFARFOD:	Cyngor Sir
DYDDIAD:	06/03/2025
TEITL YR ADRODDIAD:	Trefniadau craffu'r Cyd-bwyllgor Corfforedig
ADRODDIAD GAN:	Lynn Ball, Cyfarwyddwr Swyddogaeth (Busnes y Cyngor) / Swyddog Monitro lynnball@ynysmon.llyw.cymru
PWRPAS YR ADRODDIAD:	Gofyn i'r Cyngor gymeradwyo'r trefniadau craffu ychwanegol yn gysylltiedig â'r Cyd-bwyllgor Corfforedig
SWYDDOG CYSWLLT:	Lynn Ball, Cyfarwyddwr Swyddogaeth (Busnes y Cyngor) / Swyddog Monitro lynnball@ynysmon.llyw.cymru

1. CYFLWYNIAD

- 1.1 Sefydlwyd y Cyd-bwyllgor Corfforedig (CBC) ar 01/04/2021 ac yn dilyn hynny rhoddwyd swyddogaethau iddo ym Mehefin 2022. Ar hyn o bryd mae'r swyddogaeth hynny'n cynnwys:
- Paratoi, monitro ac adolygu Cynllun Datblygu Strategol Rhanbarthol
 - Datblygu Cynllun Trafnidiaeth Rhanbarthol
 - Hybu llesiant economaidd
- 1.2 Mae'r CBC yn gorff awdurdod lleol ar wahân gyda'i swyddogaethau ei hun ac mae ei aelodaeth yn cynnwys y chwe Chyngor yng Ngogledd Cymru ("y Cynghorau Cyfansoddol") ac Awdurdod Parc Cenedlaethol Eryri. Mae gofyniad statudol arno i fynd ati'n effeithiol i fabwysiadu'r un trefniadau llywodraethu generig â Phrif Awdurdod yn cynnwys Cyfansoddiad, Llywodraethiant ac Is-bwyllgor Archwilio, Is-bwyllgor Safonau ac unrhyw ofynion cyfreithiol eraill yn cynnwys Adolygiadau Perfformiad, Polisiâu Cydraddoldeb a Bioamrywiaeth a chydymffurfiaeth â Safonau'r Gymraeg.
- 1.3 Mae'r Rheoliadau a Chanllawiau Statudol yn nodi bod yn rhaid craffu ar y CBC.

2. ARGYMHELLION

Bod y Cyngor yn cytuno:

- 2.1 i sefydlu Cyd-bwyllgor Trosolwg a Chraffu ar gyfer Cyd-bwyllgor Corfforedig y Gogledd fel y nodir yn **Atodiad 1**
- 2.2 y bydd pwerau'r pwyllgorau craffu lleol o dan Reoliadau Cyd-bwyllgorau Corfforedig (Cyffredinol) (Rhif 2) (Cymru) 2022 yn cael eu cadw
- 2.3 y bydd y rhai a enwebir i'r Cyd-bwyllgor Trosolwg a Chraffu o Gyngor Sir Ynys Môn yn adlewyrchu cydbwysedd gwleidyddol Cyngor Sir Ynys Môn yn hytrach na'r Cynghorau Cyfansoddol gyda'i gilydd
- 2.4 y bydd ysgrifenyddiaeth y CBTCh yn cael ei darparu gan y CBC yn unol â'r Cylch Gorchwyl

RHESYMAU DROS YR ARGYMHELLION

- (i) Darparu trefniadau craffu ychwanegol ar gyfer holl swyddogaethau'r CBC
- (ii) Mae'r Canllawiau Statudol a'r trefniadau presennol yn awgrymu y dylai'r Cynghorau Cyfansoddol sefydlu model cyd-graffu fel bod un corff penodedig yn cael ei sefydlu, i ddatblygu arbenigedd ynglŷn â gwaith y CBC. Ni fydd y corff yn disodli'r trefniadau sy'n bodoli'n lleol ar gyfer craffu ar waith y CBC.

3. GWYBODAETH GEFNDIROL

- 3.1 Mae gofyniad statudol ar sefydliadau llywodraeth leol i sefydlu pwyllgorau craffu fel rhan o'u system weithredu. Fodd bynnag, nid oes gofyniad statudol cyfatebol sy'n ei gwneud hi'n ofynnol i CBC sefydlu is-bwyllgorau craffu i arfer swyddogaethau tebyg. Yn wir, mae'r Canllawiau Statudol ("y Canllawiau") ar gyfer y CBCau yn rhagweld y bydd hyn wedi'i selio ar graffu gan y Cynghorau Cyfansoddol. **Mae'r Canllawiau'n nodi:**

"34. Trefniadau Trosolwg a Chraffu

34.1 Mae rheoliadau ar drosolwg a chraffu yn yr arfaeth ar gyfer gwanwyn 2022. Rhagwelir y bydd hyn wedi'i seilio ar graffu gan y cynghorau cyfansoddol ar y Cyd-bwyllgor Corfforedig ac nid craffu gan y Cyd-bwyllgor Corfforedig ar ei waith ei hun. Bydd hyn yn rhan bwysig o atebolrwydd democrataidd y Cyd-bwyllgor Corfforedig. Fel rhan o ddull craffu cyffredinol y cyngor, dylai unrhyw drefniadau craffu gael eu cynnal yn unol ag unrhyw ganllawiau craffu a gyhoeddir a'r Llawlyfr Democratiaeth (pan gaiff ei gyhoeddi).

34.2 Wrth ystyried y dull mwyaf effeithiol ac effeithlon o graffu, dylai'r cynghorau cyfansoddol a'r Cyd-bwyllgorau Corfforedig ystyried manteision cyd-bwyllgor trosolwg a chraffu sy'n cynnwys y cynghorau cyfansoddol. Y nod a'r uchelgais amlwg, fodd bynnag, yw creu, hwyluso ac annog cyswllt democrataidd clir yn ôl i'r cynghorau cyfansoddol.

34.3 *Fel rhan o'r rheoliadau a drafodir yn 34.1, cynigir y bydd gan aelodau a staff Cyd-bwyllgor Corfforedig ddyletswydd i ddarparu gwybodaeth i'r pwyllgor craffu; mynychu cyfarfodydd pwyllgor os gofynnir iddynt wneud hynny; ac ystyried unrhyw adroddiad neu argymhellion a wneir gan bwyllgor o fewn y trefniadau y cytunwyd arnynt ac sy'n ymwneud â'r Cyd-bwyllgor Corfforedig"*

(Cyd-bwyllgorau Corfforedig: Canllawiau Statudol - LIC 2022)

3.2 Cefnogir hyn ymhellach yn "**Canllawiau Statudol ac Anstatudol ar gyfer Prif Gyngorau yng Nghymru - darpariaethau ategol yn Neddf Llywodraeth Leol 2000, Mesur Llywodraeth Leol (Cymru) 2011 a Deddf Llywodraeth Leol ac Etholiadau (Cymru) 2021**" Mehefin 2023 sy'n nodi y gallai craffu ar CBC fod yn un o swyddogaethau posib Cyd-bwyllgor Trosolwg a Chraffu (CBTCh):

"12.10 Dyma rai enghreifftiau lle y gallai cyd-bwyllgor fod yn briodol:

- Monitro mecanwaith cyflenwi gwasanaethau ar y cyd yn barhaus;*
- Cynnal adolygiad parhaus o gydbartneriaeth statudol neu drefniant cydweithredol arall, fel cyd-bwyllgor corfforedig;*
- Ymchwilio i bwnc a allai fod angen ymateb rhanbarthol (er enghraifft, rheoli gwastraff neu ddatblygu cynaliadwy);*
- Rhannu adnoddau craffu i ymchwilio i bwnc tebyg sydd o ddiddordeb neu bwysigrwydd mawr i fwy nag un awdurdod (er nad yw o reidrwydd yn gofyn am ymateb ar y cyd / aml awdurdod."*

3.3 Meini prawf ar gyfer sefydlu CBTCh

12.11 *Wrth benderfynu a ddylid sefydlu cyd-bwyllgor trosolwg a chraffu, dylid ystyried y cwestiynau canlynol:*

1. *A yw'r pwnc yn cynnwys gwaith partner strategol neu gorff partneriaeth y mae ei wasanaethau'n cynnwys mwy nag un ardal awdurdod leol? Er enghraifft, efallai y bydd cyd-bwyllgor trosolwg a chraffu yn dymuno canolbwyntio ar waith darparwr trafndiaeth, mudiad trydydd sector neu fenter gymdeithasol berthnasol y mae eu gwasanaethau'n croesi ffiniau awdurdod;*
2. *A yw'r mater neu'r gwasanaeth yn effeithio ar breswylwyr ar draws mwy nag un sir neu'n ymwneud ag anghenion poblogaeth benodol? Efallai y bydd cyd-bwyllgor trosolwg a chraffu yn dymuno ystyried pynciau thematig fel newid hinsawdd, tlodi tanwydd, tanau glaswellt neu ddiogelwch ar y ffyrdd; neu efallai y bydd yn dymuno ystyried gwasanaethau sy'n gysylltiedig â grwpiau penodol sydd o ddiddordeb, fel oedolion ifanc ag anabledau corfforol, mamau yn eu harddegau neu bobl hŷn agored i niwed;*
3. *Pa fath o gyd-bwyllgor trosolwg a chraffu y byddai'n rhesymol darparu adnoddau ar ei gyfer? Mae cyd-graffu effeithiol yn dibynnu ar y*

cynghorau sy'n cymryd rhan yn y broses o feithrin cysylltiadau, a rhoi systemau gweithio a gweinyddu ar waith. Er mwyn i gyd-bwyllgor ddarparu gwerth ychwanegol sylweddol, rhaid bod yn ofalus i sicrhau bod ei amcanion yn gymesur â'i adnoddau."

- 3.4 Mae **Rheoliadau Cydbwyllgorau Corfforedig (Cyffredinol) (Rhif 2) (Cymru) 2022** yn ei gwneud yn ofynnol i'r CBC gydweithredu â phwyllgor craffu "perthnasol" ac ymateb i unrhyw adroddiadau neu argymhellion a gyhoeddir gan y pwyllgor craffu. Fe all "pwyllgor craffu perthnasol" olygu pwyllgor craffu un o'r awdurdodau sy'n rhan o'r CBC, neu gyd-bwyllgor craffu a benodir gan yr awdurdodau hynny. Mae hyn yn golygu pan fydd y pwyllgor craffu'n arfer ei bwerau i adrodd i'r awdurdod, neu weithrediaeth, ar faterion yn ymwneud â swyddogaethau'r CBC, bod yn rhaid cwrdd â gofynion penodol.
- 3.5 Felly, mae'n rhaid i'r CBC gydweithio â'r pwyllgor craffu perthnasol a rhoi cymorth rhesymol iddo yn ôl y gofyn, yn cynnwys:

- trefnu bod aelod o'r CBC yn mynychu i ateb cwestiynau
- darparu gwybodaeth
- darparu dogfennau (gyda darpariaeth ar gyfer gwybodaeth eithriedig)
- ystyried yr adroddiad neu argymhelliad, ac
- os yw'r pwyllgor craffu yn cyhoeddi adroddiad ffurfiol, mae'n rhaid i'r CBC gyhoeddi datganiad cyn pen deufis sy'n nodi'r camau y mae'n bwriadu eu cymryd wrth arfer ei swyddogaethau yn sgil yr adroddiad neu'r argymhelliad

Peth arall i'w nodi yw nad pes modd galw penderfyniadau'r CBC i mewn i'w craffu, naill ai'n rhanbarthol neu'n lleol. Yn rhanbarthol gan nad yw'r ddeddfwriaeth yn nodi hynny ac yn lleol gan fod y CBC yn endid cyfreithiol ar wahân i'r cynghorau cyfansoddol. Roedd modd galw penderfyniadau yn ymwneud â'r Cynllun Twf i mewn, ond ni chafodd yr un penderfyniad erioed ei alw i mewn. Bydd yr hawl hwn yn diflannu wrth ddisodli Cyd-bwyllgor y Bwrdd Uchelgais Economaidd.

3.6 **Trefniadau Craffu presennol y Cyd-bwyllgorau Corfforedig – Cymru**

Ar hyn o bryd, yn gysylltiedig â'r tri chyd-bwyllgor corfforedig arall yng Nghymru, mae trefniadau craffu wedi cael eu rhoi ar waith. Mae'r rhain naill ai'n Gyd-bwyllgorau Trosolwg a Chraffu sydd wedi cael eu creu a'u cytuno gyda'r Cynghorau Cyfansoddol neu'n Gyd-bwyllgorau Trosolwg a Chraffu sydd wedi cael eu sefydlu gan CBC fel rhan o'u trefniadau llywodraethu.

3.7 **Craffu Rhanbarthol a Lleol**

Mae'r CBC yn gorff rhanbarthol ac mae'n rhaid craffu arno yn ei gyfanrwydd. Nid yw'n gwneud synnwyr gwneud hynny chwe gwaith. Yn yr un modd, mae ganddo gyfrifoldeb dros weithio ar draws rhanbarth y Gogledd wrth arfer ei swyddogaethau ac felly mae'n gwneud synnwyr craffu ar yr effaith y mae ei gynlluniau'n ei gael ar y rhanbarth.

Bydd rhywfaint o waith y CBC yn benodol i ardal ddaearyddol benodol ym mhob Cyngor Cyfansoddol a bydd y gwaith hwn yn ddarostyngedig i drefniadau craffu lleol. Felly, o fewn y Cynllun Twf mae prosiectau penodol sy'n berthnasol i, neu'n fwy perthnasol i, Gyngor unigol gan y bydd y canlyniadau'n cael eu gweld yn yr ardal honno yn bennaf. Bydd yn rhaid craffu'n lleol ar y canlyniadau hynny. Efallai y bydd Cynghorau hefyd yn dymuno edrych ar effaith ehangach strategaethau rhanbarthol ar eu hardal leol. Felly, ni fydd y Cyd-bwyllgor Trosolwg a Chraffu yn disodli hawl y pwyllgorau craffu lleol i edrych ar waith y CBC a'r effaith ar eu hardal hwy.

3.8 Amlinelliad o rolau craffu arfaethedig CBTCh y CBC

- (a) Adolygu a chraffu ar benderfyniadau, neu gamau eraill a gymerwyd, yn gysylltiedig â chyflawni swyddogaethau y mae'r CBC yn gyfrifol amdanynt (nid "galw i mewn")
- (b) Cyflwyno adroddiadau neu argymhellion i'r CBC yn gysylltiedig â chyflawni swyddogaethau y mae'r CBC yn gyfrifol amdanynt
- (c) Cyflwyno adroddiadau neu argymhellion i'r CBC ar faterion sy'n effeithio ar y CBC

Bydd yn rhaid cytuno ar y cylch cyfarfodydd yn ogystal â'r gefnogaeth anghrediniol a rhaglenni gwaith ac ati.

3.9 Aelodaeth y CBTCh

Cynigir y bydd gan y CBTCh 12 aelod nad ydynt yn aelodau gweithredol o'r chwe chyngor rhanbarthol. Mae hyn er mwyn sicrhau bod yr un faint o aelodau o bob Cyngor Cyfansoddol. Hefyd, cyn belled ag y bo hynny'n rhesymol ymarferol, bydd yr aelodau'n cael eu penodi ar sail cydbwysedd gwleidyddol pob Cyngor, yn hytrach nad chyfansoddiad gwleidyddol aelodau Cyd-bwyllgor y Gogledd. Felly bydd y bydd y rhai a benodir o Ynys Môn yn seiliedig ar gydbwysedd gwleidyddol Ynys Môn a bydd y rhai a benodir o Gonwy yn seiliedig ar eu cydbwysedd gwleidyddol hwy.

3.10 Trefniadau Cefnogi

Bydd rhaid neilltuo amser ac adnoddau swyddogion i gefnogi'r CBTCh, ond bydd hyn hefyd yn angenrheidiol ar gyfer unrhyw waith craffu "manwl" o'r CBC yn lleol. Rhagwelir y bydd y CBTCh yn cwrdd dair gwaith y flwyddyn. Bydd yn rhaid i staff y CBC gydlyn â'r swyddogion cymorth craffu lleol. Bydd hyn yn angenrheidiol yn rhanbarthol neu'n lleol i osgoi dull "diweddariad cyffredinol" o graffu ar y CBC. Rhagwelir y bydd cyfarfodydd y CBTCh yn cael eu cynnal yn rhithiol.

3.11 Cynllun Twf

Mae'r chwe Chyngor Cyfansoddol, ynghyd â phedwar partner addysg, wedi ymrwmo i gytundeb cydweithio ("GA2") i sefydlu Cyd-bwyllgor i oruchwylio a chydlynu Cynllun Twf y Gogledd.

- 3.12 Fodd bynnag, mae'r GA2 yn rhagweld y bydd y Cynllun Twf yn cael ei drosglwyddo i'r CBC ac mae'r Cynghorau Cyfansoddol wedi penderfynu "mewn egwyddor" yn 21/22 i drosglwyddo'r Cynllun Twf i'r CBC. Gwnaeth Cyngor Sir Ynys Môn y penderfyniad hwn ar 13/12/2021. Mae'r adroddiad perthnasol ynghlwm yn **Atodiad 2**, sydd hefyd yn trafod cefndir y penderfyniad hwn. Yr hyn sydd wedi ysgogi'r trosglwyddiad yw bod aelodaeth y Bwrdd Uchelgais Economaidd (BUE) yr un fath â'r CBC, yr awch i osgoi dyblygu cyrff rhanbarthol â swyddogaethau tebyg, a statws y CBC fel endid statudol.
- 3.13 Fel rhan o'r "GA2" mabwysiadwyd Protocol Craffu sy'n darparu fframwaith ar gyfer craffu ar waith y BUE. Mae'r Protocol yn nodi y bydd swyddogion y BUE yn darparu adroddiadau rheolaidd ac yn mynychu pwyllgorau craffu lleol a hynny oherwydd, yn wahanol i'r CBC, bod modd galw penderfyniadau'r BUE i mewn ac oherwydd bod dull wedi cael ei gytuno ar gyfer rheoli ceisiadau niferus pe byddai mwy nag un penderfyniad yn cael ei alw i mewn ar unwaith. Ond y gwir amdani yw nad oes yr un penderfyniad gan y BUE erioed wedi cael ei alw i mewn. Roedd y trefniant hwn yn bosib oherwydd bod swyddogaeth y BUE yn gyfyngedig, sef llesiant a datblygu economaidd, ac roedd ei swyddogaethau'n berthnasol i un pwyllgor craffu o bob cyngor. Erbyn hyn dylid ystyried y gwaith o graffu ar holl swyddogaethau'r CBC mewn cyd-destun gwahanol. Y model arfaethedig yw sefydlu CBTCh a fydd yn darparu dull mwy gweithredol a thrylwyr a chreu perthynas agosach rhwng y swyddogaeth craffu a'r CBC. Dylid pwysleisio hefyd nad yw'r model arfaethedig yn dileu pwerau statudol pwyllgorau craffu'r Cynghorau Cyfansoddol, a all fynnu bod y CBC, lle bo hynny'n briodol, yn cyfrannu ac ymateb i adroddiadau ffurfiol neu argymhellion. Mae hyn wedi'i adlewyrchu yn y Rheolau Sefydlog.

3.14 Rheolau Sefydlog

Mae cyfres o Reolau Sefydlog arfaethedig wedi cael eu paratoi ar gyfer y CBTCh.

3.15 Casgliad

Mae creu'r CBC yn golygu newid y trefniadau Cyd-bwyllgor presennol o ran partneriaethau rhanbarthol. Gellir tybio hefyd y bydd ganddo rôl yn fwy amlwg ac y gall ei swyddogaethau neu dasgau ehangu. Bydd hefyd yn ceisio datblygu ei drefniadau llywodraethu a rheoli ei hun. Felly, mae risgiau'n gysylltiedig â thybio y bydd trosglwyddo trefniadau presennol y BUE i'r amgylchedd newydd hwn yn sicrhau lefel briodol o her a chraffu. Nod y broses graffu yw darparu sicrwydd i'r Cynghorau Cyfansoddol, a'r CBC ei hun, ei fod yn cyflawni ei swyddogaethau'n briodol. Os bydd hyn y cael ei gyflawni'n rhanbarthol ac yn lleol, neu dim ond yn lleol, bydd yn rhaid i'r aelodau feithrin dealltwriaeth a

gwybodaeth ynglŷn â'r sefydliad gweddol newydd y maent yn ei graffu, sut mae'n gweithio, ei risgiau a'i gydberthynas â'u cynghorau hwy eu hunain.

- 3.16 Rhaid ystyried y canllawiau statudol yn ogystal, sy'n argymhell y model CBTCh. Mae'r tri CBC arall yng Nghymru wedi mabwysiadu model craffu rhanbarthol yn ogystal.
- 3.17 Byddai'n rhaid i'r CBTCh gynnal perthynas â'r Cynghorau Cyfansoddol. Bydd yn gweithredu ar eu rhan ac ni fydd yn gweithredu fel endid sy'n gyfan gwbl ar wahân. Bydd yn monitro datblygiad y CBC a'i swyddogaethau ar lefel ranbarthol. Bydd hyn wedi'i nodi yn ei gylch gorchwyl. O ran materion lleol penodol bydd modd i bwyllgorau craffu "cartref" graffu ar y CBC gan ei fod yn faes allweddol, fel yr awgrymir yn y Canllawiau, er mwyn cynnal y berthynas ddemocrataidd rhwng y CBC a'r awdurdodau cartref. Mae risg fodd bynnag bod hyn hefyd yn anwybyddu'r ffaith bod y CBC, yn wahanol i gyd-bwyllgorau traddodiadol sydd fwy neu lai'n bwyllgorau gweithredol rhanbarthol (yn ôl eu cylch gorchwyl), yn endid corfforaethol ar wahân sydd angen datblygu a chynnal perthynas a chynghorau a sefydliadau partner mewn ffordd wahanol. Mae craffu'n rhan allweddol o'r trefniant hwnnw a bydd y CBC yn gweithio'n agos â'r Cynghorau Cyfansoddol. Mae hyn yn amlygu'r ffaith y dylai'r gwaith craffu gael ei wneud gan y rheiny sydd â chyfle i ddatblygu arbenigedd ynghylch swyddogaethau'r CBC fel y gellir herio a chraffu'n fanwl fel sy'n ofynnol erbyn hyn.

Cyd-bwyllgor Trosolwg a Chraffu

Cylch Gorchwyl DRAFFT

1. Darpariaethau Statudol
2. Enw'r Pwyllgor Trosolwg a Craffu
3. Diben y Cyd-bwyllgor Craffu (CBTCh)
4. Canlyniad(au) arfaethedig y cyd-bwyllgor trosolwg a chraffu
5. Aelodaeth Aelod Etholedig (Cynghorwyr)
6. Cworwm
7. Aelodau Cyfetholedig
8. Terfynu/atal aelodaeth
9. Hawliau pleidleisio
10. Is-bwyllgorau'r CBTCh
11. Cydbwysedd Gwleidyddol
12. Penodi Cadeirydd ac Is-gadeirydd
13. Mynediad i gyfarfodydd a dogfennau ac ati
14. Cyfarfodydd y CBTCh
15. Rhaglen waith (Blaengynllun)
16. Rheolau mynediad at wybodaeth
17. Rheolau Gweithdrefnau
18. Datganiadau o Fuddiant
19. Cyfrinachedd Gwybodaeth
20. Trefniadau gweinyddol
21. Gweithdrefnau cyfarfodydd CBTCh (gan gynnwys is-bwyllgorau)
22. Ymateb i argymhellion y CBTCh
23. Casglu Tystiolaeth
24. Rheoliadau Cyd-bwyllgorau Corfforedig (Cyffredinol) (Rhif 2) (Cymru) 2022 - Rheoliadau 8 a 9
25. Gosod y rhaglen
26. Cyfeirio materion at gyd-bwyllgor trosolwg a chraffu, ac ati
27. Hyfforddiant a Datblygiad
28. Treuliau, Lwfansau a Chyflogau
29. Lleoliad / amser cyfarfodydd

Cylch Gorchwyl

1. Darpariaethau Statudol.

- a) Mae'r Cydbwyllgor Trosolwg a Chraffu (CBTCh) wedi'i sefydlu yn unol â'r ddeddfwriaeth a ganlyn:-
- Mesur Llywodraeth Leol (Cymru) 2011 (A 58 – Cyd-bwyllgorau Trosolwg a Chraffu)
 - Rheoliadau Awdurdodau Lleol (Cyd-bwyllgorau Trosolwg a Chraffu ar y Cyd) (Cymru) 2013.
 - Rheoliadau Cyd-bwyllgorau Corfforedig (Cyffredinol) (Rhif 2) (Cymru) 2022
- b) Bydd ymddygiad y CBTCh a'r trefniadau ar gyfer craffu ar y cyd yn ddarostyngedig i'r darpariaethau deddfwriaethol yn a) uchod, ynghyd ag unrhyw reoliadau neu ganllawiau a wneir yn unol â'r ddeddfwriaeth; ac yn achos unrhyw wrthdaro rhwng y Ddeddf a/neu'r Rheoliadau ac unrhyw drefniadau ar y cyd, gofynion y ddeddfwriaeth fydd yn gorbwyso.

2. Enw'r Pwyllgor Trosolwg a Chraffu

- (a) Yr Awdurdodau Penodi ("Awdurdodau Penodi") yw -
- Cyngor Bwrdeistref Sirol Conwy;
 - Cyngor Sir Ddinbych;
 - Cyngor Bwrdeistref Sir y Fflint;
 - Cyngor Gwynedd;
 - Cyngor Sir Ynys Môn;
 - Cyngor Bwrdeistref Sirol Wrecsam;
- (b) Teitl y CBTCh rhwng y chwe Awdurdod Penodi fydd "Cyd-bwyllgor Trosolwg a Chraffu Cyd-bwyllgor Corfforedig y Gogledd" (*sef y CBTCh at ddiben y ddogfen hon*).

3. Diben y Cyd-bwyllgor Craffu (CBTCh)

- (a) Amcan cyffredinol y CBTCh yw craffu ar effeithiolrwydd cyffredinol Cyd-bwyllgor Corfforedig y Gogledd (y CBC).
- (b) Swyddogaethau craidd y CBTCh yw:-
- Adolygu neu graffu'r penderfyniadau neu gamau gweithredu eraill a wneir mewn perthynas â chyflawni unrhyw swyddogaeth sy'n gyfrifoldeb y CBC (nid "galw i mewn");
 - Llunio adroddiadau neu argymhellion i'r CBC mewn perthynas â chyflawni neu cynnig i gyflawni unrhyw swyddogaeth sy'n gyfrifoldeb y CBC, i gynnwys craffu cyn gwneud penderfyniad;
 - Llunio adroddiadau neu argymhellion i'r CBC ar faterion sy'n effeithio ar y CBC.

- Byddai angen cytuno ar ei gylch cyfarfodydd yn ogystal â'r gefnogaeth angenrheidiol a'r rhaglenni gwaith ac ati.
- (c) Mae cylch gorchwyl y CBTCh yn cynnwys dim ond gweithgareddau'r CBC fel partneriaeth, ac nid yw'n cynnwys craffu'r sefydliadau partner unigol (gweler hefyd baragraff 5).

4. Canlyniad(au) arfaethedig y cyd-bwyllgor trosolwg a chraffu

- a) Sicrhau bod y CBTCh yn cyflawni'r buddion a ganlyn:-
- **Herio effeithiol** i'r CBC a sicrhau ei fod yn cyflawni'r amcanion a ddymunir.
 - **mae'r y ffocws ar ddeilliannau i bobl nid i sefydliadau** : newid y persbectif o fewnbynnau i gyflawni canlyniadau;
 - **y CBTCh yn gweithio fel grym i uno**: cynorthwyo'r awdurdodau penodi i fynd i'r afael â gwneud penderfyniadau rhanbarthol ar draws gwahanol ffiniau gwleidyddol, sefydliadol a daearyddol;
 - **Atebolrwydd**: darparu adolygiad amserol mewn perthynas â swyddogaethau'r CBC.
 - **Effeithlonrwydd**: uchafu adnoddau;
 - **Arloesedd**: adnabod mewnwelediad a datrysiadau newydd.
- (b) Bydd y Cyd-bwyllgor Craffu yn paratoi adroddiad blynyddol ar gynnydd ei waith a'i allbynnau, i'w anfon at Bennaeth Gwasanaethau Democratiaeth yr Awdurdodau Penodi ddim hwyrach na 31 Gorffennaf mewn unrhyw flwyddyn.

5. Aelodaeth Aelod Etholedig (Cynghorwyr)

- a) Bydd nifer cyfartal o Aelodau Etholedig o bob awdurdod penodi a ni chaniateir i aelodau gweithredol fod yn aelodau o'r pwyllgor.
- b) Bydd y CBTCh yn cynnwys 12 Aelod Etholedig; sef dau Aelod Etholedig an-weithredol o bob Cyngor Cyfansoddol.
- c) Bydd bob awdurdod lleol yn penderfynu ac yn enwebu ei Aelodau Etholedig ar gyfer y Pwyllgor yn unol â'i drefniadau ei hun. Bydd tymor gwasanaeth yr Aelodau Etholedig a enwebir yn fater i bob awdurdod lleol sy'n enwebu, yn amodol ar leiafswm hyd tymor o un flwyddyn fwrdeistrefol.
- d) Bydd gan bob Aelod Etholedig swyddogaeth allweddol i adrodd yn ôl i'r Awdurdod Penodi am y craffu a wnaed a'r allbynnau.

6. Cworwm

- a) Bydd angen cworwm o draean yr Aelodau Etholedig y CBTCh er mwyn galluogi cyfarfod i fwrw ymlaen.
- b) Bydd presenoldeb yn cynnwys presenoldeb drwy ddarpariaeth electroneg sydd yn caniatáu i'r aelod glywed a siarad yn y cyfarfod.
- c) Ni fydd unrhyw ddiffyg yn y ddarpariaeth dechnolegol (pa un ai yw hynny'n arwain at golli cysylltiad yn llwyr neu'n rhannol) yn annilysu unrhyw ran o'r trafodaethau nac yn amharu ar unrhyw bleidlais a gymerir. Caiff y Cadeirydd ohirio'r cyfarfod os yw o'r farn fod hynny'n briodol.

7. Aelodau Cyfetholedig

- a) Gall y CBTCh wahodd aelodau ychwanegol i wasanaethu ar y CBTCh neu is-bwyllgor fel aelodau cyfetholedig yn amodol ar:-²
- gymeradwyo'r penodiad gan fwyafrif aelodau'r CBTCh
 - nid oes hawl gan yr unigolyn a gyfetholwyd i wasanaethu ar y CBTCh, neu ar is-bwyllgor, i bleidleisio mewn unrhyw gyfarfod o'r CBTCh neu is-bwyllgor ar unrhyw gwestiwn sydd i'w benderfynu yn y cyfarfod hwnnw.
 - nad yw'r unigolyn yn aelod etholedig o awdurdod lleol, p'un a yw'r awdurdod hwnnw yn un o'r awdurdodau penodi ai peidio.
 - aelodaeth yr unigolyn a gyfetholwyd i wasanaethu ar y CBTCh, neu ar is-bwyllgor pwyllgor o'r fath, yn cael ei dynnu'n ôl gan bleidlais fwyafrifol ar unrhyw adeg gan y CBTCh neu'r is-bwyllgor.
 - nad yw nifer yr aelodau cyfetholedig ar y CBTCh yn fwy na nifer yr aelodau etholedig sy'n eistedd ar y CBTCh.

8. Terfynu / atal aelodaeth

- a) Os yw Aelod Etholedig a benodir i'r CBTCh yn peidio â bod yn aelod o'r Awdurdod Penodi, yna bydd yr unigolyn hwnnw hefyd yn peidio â bod yn aelod o'r CBTCh ar unwaith.
- b) Os yw unigolyn a benodir yn aelod o CBTCh yn cael ei atal rhag bod yn aelod neu aelod cyfetholedig o un o'r Awdurdodau Penodi, ni chaiff y person hwnnw wasanaethu fel aelod o'r CBTCh am gyfnod yr ataliad.
- c) Os yw aelod cyfetholedig a benodir i'r CBTCh yn peidio â bod yn gyflogai/aelod o'r sefydliad y penodwyd ohono, yna bydd yr unigolyn hwnnw yn peidio â bod yn aelod o'r CBTCh ar unwaith.

9. Hawliau pleidleisio

- a) Gall pob Aelod Etholedig bleidleisio ar unrhyw gwestiwn sydd wedi'i raglennu i'w benderfynu yn y cyfarfod hwnnw
- b) Lle mae pleidlais gyfartal mewn cyfarfod o CBTCh neu is-bwyllgor, mae gan y cadeirydd ail bleidlais neu bleidlais fwrw.
- c) Nid oes gan berson a gyfetholwyd i wasanaethu ar y CBTCh neu ar unrhyw is-bwyllgor hawl i bleidleisio mewn unrhyw gyfarfod o'r CBTCh neu is-bwyllgor ar unrhyw gwestiwn sydd i'w benderfynu yn y cyfarfod hwnnw (gweler yr Aelodau Cyfetholedig uchod).

10. Is-bwyllgorau'r CBTCh

- a) Gall y CBTCh sefydlu is-bwyllgorau er mwyn gweithredu mewn modd symlach a may hyblyg i ymgymryd â'i swyddogaethau statudol.
- b) Bydd unrhyw is-bwyllgorau a benodir gan y CBTCh yn cynnwys o leiaf bedwar Aelod Etholedig, ynghyd ag unrhyw aelodau cyfetholedig fel y cytunwyd wrth sefydlu'r is-bwyllgor. Ni ddylai nifer yr aelodau cyfetholedig ar yr is-bwyllgor fod yn fwy na nifer yr aelodau etholedig sy'n eistedd.
- c) Bydd is-bwyllgor yn cynnwys nifer cyfartal o Aelodau Etholedig o bob un o'r awdurdodau sy'n penodi.
- d) Mae unrhyw adroddiad neu argymhellion a wneir gan is-bwyllgor'r CBTCh yn amodol ar gymeradwyaeth drwy benderfyniad y CBTCh.

- e) Dim ond y swyddogaethau a roddir iddo gan y CBTCh y gall is-bwyllgor eu harfer.

11. Cydbwysedd Gwleidyddol

- a) Rhaid i bob Awdurdod Penodi sicrhau, cyn belled ag y bo'n ymarferol, bod aelodau'r CBTCh yn adlewyrchu cydbwysedd cyfredol y grwpiau gwleidyddol ymhlith aelodau'r Awdurdod Penodi.

12. Penodi Cadeirydd ac Is-gadeirydd

- a) Rhaid i CBTCh benodi cadeirydd y pwyllgor o blith ei aelodaeth Aelodau Etholedig.
- b) Caiff CBTCh benodi is-gadeirydd o blith ei aelodaeth Aelod Etholedig.
- c) Bydd y Cadeirydd yn cael ei benodi o blith ei aelodaeth Aelodau Etholedig ar sail cylchdro blynyddol, a daw'r is-gadeirydd (os penodir un) o'r Awdurdod a drefnwyd i fod y nesaf i ddal swyddogaeth y Cadeirydd.
- d) Rhaid i unrhyw is-bwyllgor benodi cadeirydd, a gall benodi is-gadeirydd, o blith ei aelodaeth Aelodau Etholedig.

13. Mynediad i gyfarfodydd a dogfennau ac ati

- a) Caiff y CBTCh, neu is-bwyllgor, ei drin fel pwyllgor neu is-bwyllgor prif gyngor at ddibenion Rhan VA Deddf Llywodraeth Leol 1972 (mynediad i gyfarfodydd a dogfennau rhai awdurdodau, pwyllgorau ac is-bwyllgorau).

14. Cyfarfodydd y CBTCh

- a) Bydd cyfarfodydd yn cael eu cynnal bob chwarter, gyda rhaglen o ddyddiadau cyfarfodydd i'w chylchredeg a chytuno arni ar ddechrau bob blwyddyn ariannol. Gellir galw cyfarfodydd ychwanegol os bydd 50% o'r Aelodau Etholedig yn admabod yr angen.

15. Rhaglen waith (Blaengynllun)

- a) Mewn ymgynghoriad â'r CBC, dylai'r CBTCh gytuno ar flaengynllun i nodi pa faterion y mae'r CBTCh yn bwriadu canolbwyntio arnynt yn ystod y flwyddyn.
- b) Dylai'r blaengynllun nodi rhesymau clir dros ystyried pwnc penodol, a'r dulliau o'i ymchwilio.
- c) Rhaid i'r CBTCh roi sylw i Fesur Llywodraeth Leol (Cymru) 2011 a'r canllawiau, sy'n ei gwneud yn ofynnol i ymgysylltu â'r cyhoedd.
- d) Rhaid i'r CBTCh ymgynghori â'r CBC ynghyd a'r awdurodau penodi ar y Blaengynllun arfaethedig

16. Rheolau mynediad at wybodaeth

- a) Bydd cyfarfodydd y CBTCh yn ddarostyngedig i'r un rheolau mynediad at wybodaeth â chyfarfodydd cyhoeddus eraill y cynghorau.
- b) Bydd y Cadeirydd yn cadw at reolau mynediad at wybodaeth yr Awdurdod y mae'n perthyn iddo.

17. Rheolau Gweithdrefnau

- a) Rhaid i aelodau'r CBTCh a'r cyhoedd barchu'r Cadeirydd, sydd â'r awdurdod i benderfynu ar unrhyw reolau gweithdrefnol yn ystod cyfarfodydd y CBTCh.
- b) Bydd y Cadeirydd yn cadw at reolau gweithdrefnol yr Awdurdod y mae'n perthyn iddo.

18. Datganiadau o Fuddiant

- a) Rhaid i'r bob Aelod Etholedig gadw at y Cod Ymddygiad sydd mewn grym yn yrr Awdurdod y mae'n aelod ohono, a rhaid i aelodau cyfetholedig lynu at y Cod Ymddygiad sy'n weithredol adeg eu penodi yn Awdurdod Cadeirydd y CBTCh.
- b) Rhaid i aelodau'r CBTCh ddatgan unrhyw fuddiant yn ystod cyfarfodydd y CBTCh (a gadael y cyfarfod os bydd angen) yn unol â'r paragraff uchod.

19. Cyfrinachedd Gwybodaeth

- a) Yn unol â Chod Ymddygiad yr Awdurdod sy'n berthnasol i'r Aelodau, rhaid i aelodau (Etholedig a Chyfetholedig) y CBTCh beidio â datgelu unrhyw wybodaeth yr ystyrir ei bod yn eithriedig yn unol ag Adran 100A (4) Deddf Llywodraeth Leol 1972.
- b) Y Swyddog Priodol ar gyfer y CBTCh fydd ??

20. Trefniadau gweinyddol

- a) Bydd swyddogaeth yr ysgrifenyddiaeth yn cael ei ddarparu gan y CBC. Mae'r swyddogaeth yn cynnwys:
 - Trefnu cyfarfodydd rheolaidd o'r CBTCh - cyfarfodydd i'w cynnal o fewn amserlen briodol yn dilyn cyfarfodydd y CBC a'i Is-bwyllgorau
 - Paratoi rhaglenni a chomisiynu papurau ar gyfer cyfarfodydd - Paratoi rhaglenni a phapurau comisiynu a'u dosbarthu yn amserol.
 - Gwahodd cyfranogwyr
 - Rheoli presenoldeb
 - Darparu lleoliadau cyfarfod
 - Cymryd cofnodion
- b) Darperir cefnogaeth broffesiynol ar gyfer y CBTCh gan yr awdurdodau penodi .

21. Gweithdrefnau cyfarfodydd CBTCh (gan gynnwys is-bwyllgorau)

- a) Bydd prif eitemau'r rhaglen yn cael eu hadnabod yn y cyfarfod blaenorol yn unol â'r rhaglen waith y cytunwyd arni. Ar yr adeg hon, dylid rhoi ystyriaeth i dystion posib a themâu cyffredinol.
- b) Cyn y cyfarfod, dylai pob Aelod o'r CBTCh fod yn weithredol wrth godi a thrafod cwestiynau arfaethedig dros e-bost. Bydd Cadeirydd y CBTCh yn hwyluso'r broses hon.
- c) Cynhelir cyfarfod ymlaen llaw ar gyfer holl Aelodau'r CBTCh am 30 munud yn union cyn pob cyfarfod CBTCh. Y pwrpas yw sicrhau bod aelodau yn gwbl barod ar gyfer cyfarfod y CBTCh a bod y strategaeth holi yn glir.
- d) Yn ystod y cyfarfod, Cadeirydd y CBTCh fydd yn gyfrifol am sicrhau bod cwestiynu yn effeithiol a bod y CBTCh yn cyflawni ei amcan.

- e) Ni ddisgwylir i'r rhai a wahoddir i fod yn bresennol ar gyfer eitem benodol ar y rhaglen aros drwy gydol y cyfarfod.
- f) Ar ddiwedd y cyfarfod, gofynnir i dystion adael er mwyn caniatáu i Aelodau'r CBTCh drafod eu casgliadau ac unrhyw argymhellion sy'n codi o'r cyfarfod. Bydd y casgliadau a'r argymhellion hyn yn cael eu hadrodd i'r BGC ac Aelod(au) Cabinet perthnasol ar ffurf Llythyr Cadeiryddion. Dylai'r rhan hon o'r cyfarfod adolygu effeithiolrwydd y cyfarfod a nodi ffyrdd o wella cyfarfodydd yn y dyfodol.

22. Ymateb i argymhellion y CBTCh

- a) Bydd y CBTCh yn cytuno ar ddeilliannau ei gyfarfodydd ac yn manylu ar y casgliadau ac unrhyw argymhellion sy'n codi o gyfarfod CBTCh.
- b) Pan fo mae argymhellion wedi'u gwneud i'r CBC byddai disgwyl ymateb ysgrifenedig o fewn dau fis, gan nodi a yw'r argymhelliad wedi'i dderbyn a pha gamau (os o gwbl) a gymerir mewn ymateb.

23. Casglu Tystiolaeth

- a) Mae gan y CBTCh hawl i gasglu tystiolaeth mewn perthynas ag unrhyw adolygiad neu ymchwiliad y mae'n ymgymryd ag ef fel rhan o'r cynllun gwaith y cytunwyd arno.
- b) Bydd y CBTCh yn mabwysiadu dulliau o gasglu tystiolaeth i gyfrannu at ei drafodaethau. Mae'r rhain yn cynnwys, ond heb fod yn gyfyngedig i, grwpiau gorchwyl a gorffen, cynnal ymholiadau, ymweliadau safle, arolygon cyhoeddus, cyfarfodydd cyhoeddus, comisiynu ymchwil, clywed gan dystion a phenodi cynghorwyr ac aseswyr. Mae gwybodaeth yr Aelodau hefyd yn ffynhonnell dystiolaeth werthfawr a dylid ei hystyried fel rhan o bob ymchwiliad.

24. Rheoliadau Cyd-bwyllgorau Corfforedig (Cyffredinol) (Rhif 2) (Cymru) 2022 - Rheoliadau 8 a 9

- a) Heb ragfarnu hawl unrhyw Bwyllgor Trosolwg a Chraffu perthnasol Awdurdod Penodi o dan Reoliad 8 y CBTCh pan fo'n bwriadu gwneud adroddiad neu argymhellion i Awdurdod(au) Penodi neu weithrediaeth Awdurdod(au) Penodi ar faterion sy'n effeithio ar ardal yr awdurdod neu drigolion yr ardal honno a lle bo'r adroddiad neu'r argymhellion yn ymwneud ag arfer swyddogaeth y CBC:
 - Rhaid i'r CBC gydweithredu â'r CBTCh a darparu cymorth rhesymol iddo ar gais sy'n ymwneud ag arfer ei swyddogaethau.
 - Gall cymorth a ddarperir o dan baragraff (2) gynnwys—
 - trefnu i aelod o'r CBC fynychu ac ateb cwestiynau mewn cyfarfod o'r pwyllgor;
 - trefnu i aelod o staff y CBC fynychu ac ateb cwestiynau mewn cyfarfod o'r pwyllgor;
 - darparu gwybodaeth.
 - darparu copïau o ddogfennau ym meddiant neu o dan reolaeth y CBC
- b) Pan fo'r CBTCh yn cyhoeddi adroddiad neu argymhelliad yn ffurfiol yn unol ag Adran 21B(2) Deddf Llywodraeth Leol 2000 neu reoliad 13(2) Rheoliadau Awdurdodau Lleol (Cyd-bwyllgorau Trosolwg a Chraffu) (Cymru) 2013 rhaid i'r CBC:
 - ystyried yr adroddiad neu'r argymhelliad, a

- chyn diwedd cyfnod o 2 fis sy'n dechrau ar ddiwrnod cyhoeddi'r adroddiad gan y pwyllgor, gyhoeddi datganiad yn nodi'r camau y mae'n bwriadu eu cymryd yng ngoleuni'r adroddiad neu'r argymhelliad wrth arfer ei swyddogaethau.

25. Gosod y rhaglen

- a) Bydd eitemau unigol ar y rhaglen, ac eithrio eitemau sefydlog, i'w penderfynu yn y lle cyntaf gan y Rhaglen Waith sydd i'w sefydlu a'i chytuno gan y CBTCh. Bydd y penderfyniad i ystyried eitemau ychwanegol neu ohirio eitemau sydd wedi'u cynllunio yn fater i ddisgresiwn y Cadeirydd.
- b) Bydd unrhyw fater sy'n cael ei gyfeirio at y CBTCh neu is-bwyllgor gan unrhyw aelod o'r CBTCh neu is-bwyllgor yn cael ei gynnwys ar y rhaglen, a'i drafod mewn cyfarfod o'r CBTCh neu'r is-bwyllgor perthnasol. Gweler "Cyfeirio materion at gyd-bwyllgor trosolwg a chraffu, ac ati" isod

26. Cyfeirio materion at gyd-bwyllgor trosolwg a chraffu, ac ati

- a) Gall unrhyw aelod o'r CBTCh gyfeirio unrhyw fater sy'n berthnasol i'w swyddogaethau at y pwyllgor.
- b) Gall unrhyw aelod o is-bwyllgor y CBTCh gyfeirio unrhyw fater sy'n berthnasol i'w swyddogaethau at y pwyllgor.
- c) Gall unrhyw aelod o unrhyw un o'r awdurdodau penodi gyfeirio i'r CBTCh unrhyw fater llywodraeth leol sy'n berthnasol i swyddogaethau'r CBTCh.
- d) Bydd unrhyw gyfeiriad yn unol ag a) i c) uchod yn cael ei gynnwys ar y rhaglen, i'w drafod mewn cyfarfod o'r pwyllgor neu'r is-bwyllgor hwnnw.
- e) Pan fo'r CBTCh yn gwneud adroddiad neu argymhellion mewn perthynas â mater y cyfeirir ato gan aelod, rhaid darparu copi o'r adroddiad neu'r argymhellion i'r aelod dan sylw.

27. Hyfforddiant a Datblygiad

- a) Bydd hyfforddiant yn cael ei ddarparu i aelodau'r CBTCh yn ôl yr angen / pan fo'n briodol.

28. Treuliau, Lwfansau a Chyflogau

- a) Ni fydd y CBTCh yn gyfrifol am, nac yn talu unrhyw gostau neu lwfansau.
- b) Mae cydnabyddiaeth ariannol Cadeirydd y CBTCh (neu Is-bwyllgor o'r CBTCh) yn fater i Banel Annibynnol Cymru ar Gydabyddiaeth Ariannol, a'r awdurdodau lleol cyfansoddol sy'n gyfrifol am benderfynu a fydd swydd o'r fath yn cael ei thalu.
- c) Bydd angen i'r holl Aelodau Etholedig ac Aelodau Cyfetholedig wneud cais i'w Hawdurdod neu Sefydliad penodol am unrhyw daliad o dreuliau, ac ati.

29. Lleoliad / amser cyfarfodydd

- a) Bydd y Cydbwyllgor Trosolwg a Chraffu (JOSC) yn cynnal pob cyfarfod yn rhithiol. Bydd y pwyllgor yn defnyddio llwyfannau digidol diogel a dibynadwy sy'n galluogi cyfranogiad yn unol â Deddf 2021,
- b) Bydd dyddiadau ac amseroedd cyfarfodydd yn cael eu cyfleu ymlaen llaw fel rhan o galendar cyfarfodydd blynyddol y Cyd-bwyllgorau Corfforaethol..
- c) Darperir cymorth technegol ac arweiniad priodol i aelodau'r pwyllgor i gefnogi eu defnydd o lwyfannau cyfarfodydd rhithwir, gan gynnwys sesiynau briffio technegol cyn cyfarfod a chymorth ar alwad yn ystod cyfarfodydd, os oes angen.

Cyngor Sir Ynys Môn	
Adroddiad i:	Y Pwyllgor Gwaith
Dyddiad:	13 Rhagfyr 2021
Pwnc / Testun:	Sefydlu Cyd-Bwyllgor Corfforedig (CBC) Rhanbarth Gogledd Cymru Ymhellach i ddeddfwriaeth Llywodraeth Cymru yn sefydlu CBC rhanbarth y Gogledd, rhaid i'r 6 awdurdod lleol wneud trefniadau priodol cyn cynnal cyfarfod cyntaf y CBC, a chytuno ar gyllideb 2022/23 y CBC erbyn 31 Ionawr 2022, cyn bydd swyddogaethau cychwynnol y CBC yn 'mynd yn fyw' ar 30 Mehefin 2022.
Deilydd(ion) Portffolio:	Yr Arweinydd
Pennaeth Gwasanaeth / Cyfarwyddwr:	Y Prif Weithredwr
Awdur yr Adroddiad: Tel: E-bost:	Lynn Ball, Cyfarwyddwr Swyddogaeth (Busnes y Cyngor) / Swyddogl Monitro 01248 752586 lynnball@ynysmon.gov.uk
Aelodau Lleol:	Mae'n berthnasol i'r holl aelodau yn gyfartal

A – Argymhelliad / Argymhellion a rheswm / rhesymau

ARGYMHELLIAD/ARGYMHELLION

Cytuno mewn egwyddor i drosglwyddo swyddogaethau Bwrdd Uchelgais Economaidd Gogledd Cymru trwy gytundeb dirprwyo i Gyd-Bwyllgor Corfforaethol Gogledd Cymru yn amodol ar:

- a) bod y fframwaith statudol mae Llywodraeth Cymru yn ei ddatblygu yn caniatáu dirprwyo'r swyddogaethau gweithredol perthnasol i Gyd-Bwyllgor Corfforaethol,
- b) bod Cyd-Bwyllgor Corfforaethol Gogledd Cymru yn cytuno i sefydlu Is-Bwyllgor, ag aelodaeth i'w gytuno gyda'r Cynghorau, i gyflawni swyddogaethau'r Bwrdd Uchelgais Economaidd.

RHESWM/RHESYMAU

Cynigir y trosglwyddiad hwn er mwyn cyflawni model llywodraethu symlach, gan osgoi dyblygu. Cyflwynir adroddiad manwl pellach ar y fframwaith ar gyfer gweithredu i gyfarfod dilynol o'r Pwyllgor Gwaith.

CEFNDIR

1. Gwnaed rheoliadau gan Lywodraeth Cymru ar 17 Mawrth 2021 yn creu pedwar Cyd-Bwyllgor Corfforedig yng Nghymru, a sefydlwyd y Cyd-Bwyllgor Corfforedig (CBC) y Gogledd ar 1 Ebrill 2021.
2. Bydd y pedwar CBC yn cyflawni swyddogaethau sy'n ymwneud â chynllunio datblygu strategol a chynllunio trafndiaeth ranbarthol. Byddant hefyd yn gallu gwneud pethau i hyrwyddo llesiant economaidd. Yn wahanol i drefniadau cyd-bwyllgorau eraill, mae'r CBC yn gorff corfforaethol ar wahân sy'n gallu cyflogi staff a dal asedau.
3. Mae CBC ein rhanbarth eisoes yn bodoli fel corff corfforedig annibynnol, a daw ei swyddogaethau cychwynnol i rym ar 30 Mehefin 2022 (dyddiad 'mynd yn fyw' CBC gogledd Cymru). Yn y gorffennol, mynegwyd amheuan oherwydd gallai'r CBC arwain at "haen arall o fiwrocratiaeth", ond rwan nid oes dewis heblaw gwneud iddo weithio.
4. Bydd rheoliadau pellach yn dilyn. Mae Llywodraeth Cymru yn ymgynghori ar ganllawiau statudol drafft. Mae Pinsent Masons LLP, sy'n cynghori nifer o ranbarthau Cymru, mewn cyswllt â Llywodraeth Cymru wrth ddatblygu'r manylion. Mae'r adroddiad hwn yn canolbwyntio ar weithredu a throsglwyddo rhanbarthol - sefydlu CBC y Gogledd.
5. Mae cyllid grant Llywodraeth Cymru o £250,000 wedi'i gymeradwyo, i ehangu capasiti rheoli prosiect a chomisiynu cymorth proffesiynol (gan gynnwys cyngor cyfreithiol) i gefnogi gweithredu CBC y rhanbarth a throsglwyddo iddo yn ystod 2021/22.
6. Mae sefydlu'r CBC yn ofyniad cyfreithiol, ond mae'r amserlen yn parhau i fod yn heriol, gan gynnwys y 'dyletswyddau di-oed' a ragnodir yn y ddeddfwriaeth (h.y. Cynllun Datblygu Strategol rhanbarthol, Cynllun Trafndiaeth Rhanbarthol, a'r swyddogaeth llesiant economaidd), yr angen i gydbwyso'r drefn flaenorol gyda gofynion statudol newydd, amserlennu cyfarfodydd cychwynnol, a pennu cyllideb yn Ionawr 2022.
7. Cyflwynir yr adroddiad yma'n gyd-amserol i gyfarfodydd Pwyllgor Gwaith neu Gabinet y 6 Cyngor: Conwy, Dinbych, Fflint, Gwynedd, Wrecsam ac Ynys Môn.

EGWYDDORION

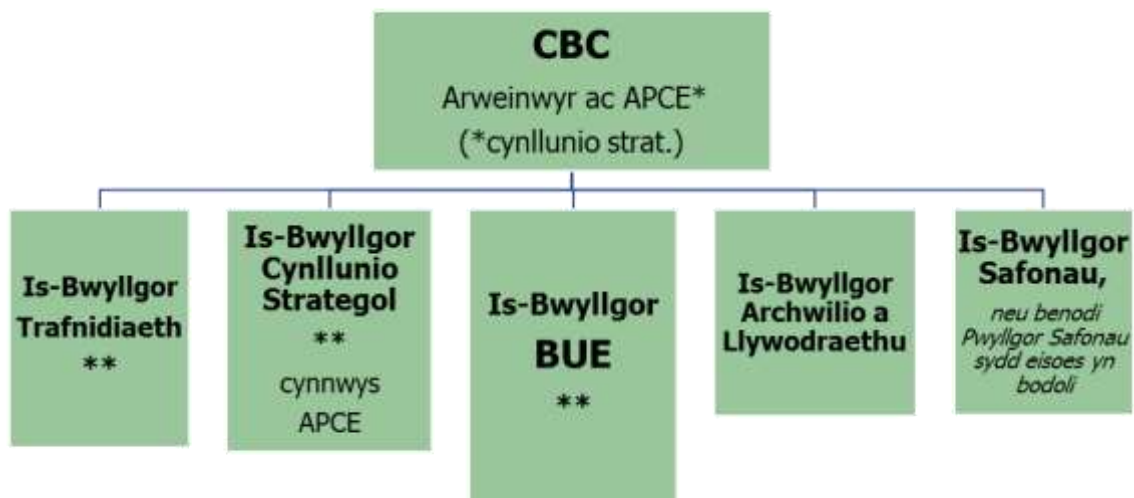
8. Mae consensws y dylai'r CBC barhau i'r cyfeiriad a sefydlwyd gan Fwrdd Uchelgais Economaidd Gogledd Cymru, efallai wedi'i gefnogi'n well maes o law gan strwythurau, pwerau a liferau a ddarperir gan ddeddfwriaeth CBC. Ymhellach, mae Arweinyddion a Phrif Weithredwyr y 6 Cyngor yn cytuno y dylai ein CBC gael ei 'adeiladu' ar y nodau a'r egwyddorion a ganlyn:
- i. Eglurder / symlrwydd
 - ii. Osgoi biwrocratiaeth newydd a chost ormodol
 - iii. Ychwanegu gwerth at lywodraethiant rhanbarthol presennol, nid tarfu arno
 - iv. Penderfyniadau mawr y Cynllun Twf i'w diogelu fel 'materion a gedwir yn ôl'
 - v. Cyfrifolaeth (penderfyniadau gan ALL unigol ar faterion sy'n effeithio nhw)
 - vi. Caniatáu i bwerau a chyfleoedd newydd gael eu datganoli i'r rhanbarth
 - vii. Diogelu at y dyfodol
9. Yn wyneb yr amserlen heriol, mae cytundeb traws-ffiniol y dylem anelu i ddechrau at sefydlu model llywodraethu symlach, gan osgoi dyblygu tra'n rhoi sylw dyledus i gyfrifolaeth. Y flaenoriaeth gyntaf yw symud y Bwrdd Uchelgais i is-bwyllgor sydd wedi'i rymuso o'r CBC, gan nodi mai Arweinyddion yr awdurdodau lleol fydd yn rheoli'r corff corfforedig hwn. Gyda chymeradwyaeth i sefydlu'r model llywodraethu hwn, byddem yn sicrhau ein bod yn cadw ein hopsiynau ar agor gyda lefel uchel o hyblygrwydd i ystyried manylion trosglwyddo (e.e. materion staff) ar sail 'achos wrth achos'.

STRWYTHUR Y BWRDD UCHELGAIS YN Y CBC

10. Mae Pinsent Masons wedi ystyried y strwythurau gweithredol sydd ar gael i'r Bwrdd Uchelgais wrth symud ymlaen, yng ngoleuni sefydlu'r CBC, cyfeiriad polisi Llywodraeth Cymru a'r egwyddorion rhanbarthol cytunedig nodwyd o dan baragraff 5 uchod.
11. Byddai gwneud dim, neu 'cyd-fodoli' yn annigonol, yn groes i bolisi Llywodraeth Cymru, ac nid yw'n mynd i'r afael â sut y bydd swyddogaethau'r Bwrdd Uchelgais yn cael eu cyflawni gan y CBC.
12. Ar yr olwg gyntaf, gallai trosglwyddiad rhannol i fodel 'hybrid' a chadw awdurdod lletya fel corff atebol, yn cyd-fodoli â'r CBC, ymddangos yn

ddeniadol o ran osgoi newid o'r model Bwrdd Uchelgais presennol (er gwaethaf manteision CBC). Fodd bynnag, byddai hyn angen cytundebau cefn wrth gefn cymhleth ar gyfer trafodion noddwyr prosiectau ar ran y Bwrdd Uchelgais. Nid yw'n eglur, ac nid yw'n darparu unrhyw wir fantais. Ymhellach, byddai ein rhanbarth dal angen CBC gweithredol i ymgymryd â'r rolau Trafnidiaeth a Chynllunio, sydd wedi'u breinio'n uniongyrchol yn y CBC.

13. Y strwythur gweithredol mwyaf effeithlon a hyfyw, sy'n bodloni'r gofyn i drosglwyddo i CBC, yw trosglwyddo swyddogaethau'r Bwrdd Uchelgais Economaidd i is-bwyllgor sydd wedi'i rymuso o'r CBC. O ganlyniad, bydd trosglwyddo'r swyddogaethau i is-bwyllgor yn cadw elfennau craidd y Bwrdd Uchelgais, ond yn darparu model cyflenwi mwy cadarn ac effeithlon yn uniongyrchol drwy gerbyd corfforedig y CBC. Yn allweddol, dylai'r fframwaith ganiatáu model llywodraethu is-bwyllgor i'w gytuno arno gyda'r CBC i gadarnhau / parhau â rôl y Cynghorau a'r Partneriaid mewn perthynas â'r "Materion a Gedwir yn Ôl".
14. Mae Pinsent Masons wedi cyngori swyddogion yn fanwl ar y manteision a rhai materion allweddol, cyn i ni ddod i'r casgliad mai trosglwyddo swyddogaethau'r Bwrdd Uchelgais i is-bwyllgor fyddai'n darparu'r strwythur gorau ar gyfer y CBC. Fel corff corfforedig ar wahân, gall y CBC esblygu'n naturiol dros amser a chyflawni mentrau ehangach, gan adeiladu ar y blynyddoedd diwethaf o fuddsoddiad cyhoeddus rhanbarthol o dan y Bwrdd Uchelgais a pharhau â'r llwybr a sefydlwyd gan y Cynllun Twf.
15. Mae'r strwythur pwyllgor CBC arfaethedig a ddangosir yn y siart a ganlyn, gan gynnwys sefydlu cerbyd cyflawni ategol y Bwrdd Uchelgais (is-bwyllgor). Bydd hyn yn cyfyngu ar faint y newid ac yn bodloni'r 'dyletswyddau di-oed' mewn ffordd gydsyniol –



** Dirprwyo i is-bwyllgorau statudol, sydd hefyd yn ddarostyngedig i'r gofynion tryloywder sy'n berthnasol i gyrrff swyddogaeth weithredol.

GWNEUD PENDERFYNIADAU

16. Mae Pinsent Masons yn cynghori, wedi trosglwyddo swyddogaethau dan y CBC, gellid gwneud penderfyniadau i raddau helaeth fel mae penderfyniadau'n digwydd ar hyn o bryd o fewn y Bwrdd Uchelgais, gydag awdurdodau lleol yn cadw rheolaeth gyffredinol dros benderfyniadau'r Cynllun Twf drwy drefniadau dirprwyo neu adnewyddu cadarn. Bydd hyn angen deddfwriaeth ddiwygio er mwyn caniatáu dirprwyo swyddogaethau gweithredol neu Bwyllgor Gwaith i'r CBC, fel maent wedi'u dirprwyo i'r Bwrdd Uchelgais ar hyn o bryd. Deallir gan Pinsent Masons, ymhellach i'w trafodaethau nhw gyda Llywodraeth Cymru, y bydd hyn yn cael sylw yn y set o reoliadau sydd ar ddod.
17. Bydd y cynllun dirprwyo o'r awdurdodau lleol i'r CBC yn egluro pa faterion sy'n parhau i fod yn benderfyniadau sydd wedi'u cadw ar gyfer yr awdurdodau lleol fel y nodir ar hyn o bryd yn 'GA2'.
18. Mae Awdurdod Parc Cenedlaethol Eryri yn aelod pleidleisio ychwanegol o'r CBC, ond dim ond ar faterion sy'n ymwneud â'r swyddogaeth cynllunio strategol a'i chyllideb.
19. Nid yw'r 'Ymgynghorwyr' (penaethiaid colegau) yn aelodau gwreiddiol o'r CBC, ond gellir eu cyfethol i'r is-bwyllgor a gellir rhoi hawliau pleidleisio iddynt os bydd CBC yn penderfynu felly (ac, os felly, byddai model presennol y Bwrdd Uchelgais yn parhau).

RHINWEDDAU TROSGLWYDDO SWYDDOGAETHAU'R BWRDD UCHELGAIS I'R CBC GAN FFURFIO UN ENDID CORFFOREDIG

20. Ar ôl ystyried dull a goblygiadau trosglwyddo trefniadau Bwrdd Uchelgais rhanbarth y Gogledd a threfniadau cyfredol y Cynllun Twf (a lle bo'n berthnasol, cyflawni'r Weledigaeth Twf) i'r CBC, mae cyngor cyfreithiol a gafwyd gan Pinsent Masons yn dangos y gellir cyflawni symlrwydd ac osgoi biwrocratiaeth (dwyr egwyddor allweddol a nodir o dan baragraff 5 uchod) drwy ddefnyddio potensial y CBC yn llawn trwy drefniadau cytundebol uniongyrchol.
21. Mae'r farn hon yn cael ei chefnogi'n gryf gan brofiad, dadansoddiad a phenderfyniad Prifddinas-Ranbarth Caerdydd i 'godi a symud' gweithrediadau eu bargaen ddinesig (cynllun twf) nhw i'w CBC, gan ffurfio un endid corfforedig. Bydd Caerdydd yn 'mynd yn fyw' o ran cychwyn eu swyddogaethau ar 28 Chwefror 2022, pedwar mis cyn dyddiad 'mynd yn fyw' ein CBC ni, sy'n caniatáu i ni gael ein hysbysu gan gynseiliau yno.

22. Bydd trosglwyddo swyddogaethau'r Bwrdd Uchelgais i un endid corfforedig yn golygu peidio defnyddio awdurdod lletya fel y corff atebol. Er hynny, gallai awdurdodau lleol unigol barhau i ddarparu swyddogion a gwasanaethau cefnogol i'r CBC / Bwrdd Uchelgais drwy gytundeb, neu gallai awdurdodau lleol unigol gytuno i 'arwain' ar un o'r 'dyletswyddau uniongyrchol' penodol. Hefyd, gallai partneriaid unigol barhau i arwain ar brosiectau unigol, wrth gwrs.
23. Rhaid i CBC rhanbarth y Gogledd benodi swyddogion statudol, h.y. Prif Weithredwr, Swyddog Monitro, a Phrif Swyddog Cyllid (mae gan CBCau yr un gofynion adrodd a datgelu ariannol ag awdurdodau lleol). Fodd bynnag, gallai'r CBC ddewis naill ai cyflogi'r rhain yn uniongyrchol, neu ymrwymo i drefniadau gydag awdurdodau cyfansoddol i'w swyddogion gael eu rhoi ar gael i'r CBC.
24. Gellid isafu'r staff a gyflogir yn uniongyrchol gan y CBC. Cyn y dyddiad 'mynd yn fyw' ar 30 Mehefin 2022, bydd angen i ni ystyried yn ofalus y broses o drosglwyddo staff y Bwrdd Uchelgais i'w cyflogi gan y CBC, yn hytrach na'r awdurdod lletya. Ar y dechrau, gellid cyfyngu ar unrhyw newid cyflogaeth arall drwy ddefnyddio cytundebau lefel gwasanaeth gydag awdurdodau lleol ar gyfer gwasanaethau, neu secondio staff o awdurdodau lleol. Yn dilyn hynny, gall y CBC wneud penderfyniadau 'cyflawni' gyda phob swyddogaeth unigol.

GWERTH YCHWANEGOL I'R BWRDD UCHELGAIS O FEWN Y CBC FEL UN ENDID CORFFOREDIG

25. Mae defnyddio awdurdod lletya fel y corff atebol wedi llwyddo i sefydlu'r Bwrdd Uchelgais. Fodd bynnag, byddai parhau â'r dull cytundeb asiantaeth / gwasanaethau cytundebol hwn ("cyd-fodoli" gyda'r CBC o hyn allan) yn golygu yn y pen draw bod y Bwrdd Uchelgais a'r awdurdod lletya yn cael eu llyffetheirio mewn "cytundebau cefn wrth gefn" y bydd angen ar brosiectau unigol.
26. Dros tua 6 blynedd, mae hyn wedi rhoi mwy o straen ar Gyngor Caerdydd fel y corff atebol ar gyfer bargaen ddinesig eu rhanbarth. Gan fod gennym arian grant i gefnogi trosglwyddo o'r fath rwan, dylai Gwynedd a gogledd Cymru gymryd sylw o'n cyfle i fanteisio ar brofiadau Caerdydd yn awr, er mwyn osgoi'r amser a'r gost o newid yn ddiweddarach. Mae gennym gyfle amserol rwan i ddysgu o brofiad y Brifddinas-Ranbarth. Byddai angen i'r corff atebol 'novatio' neu cadw (yn dibynnu ar natur a chymhlethdod y prosiectau unigol) llawer mwy o gytundebau benthyca a chontractau pe bai'r Gogledd yn newid model ein Bwrdd Uchelgais i endid corfforedig yn y dyfodol.

IS-BWYLLGORAU AR GYFER CYNLLUNIO STRATEGOL A THRAFNIDIAETH STRATEGOL

27. Mae consensws clir (o drafodaethau diweddar rhwng Arweinyddion a Phrif Weithredwyr y 6 Cyngor) fod arnom angen strwythur llywodraethu gydag is-bwyllgorau ar gyfer Cynllunio Strategol a Thrafnidiaeth Strategol, y ddau yn is-bwyllgorau i'r CBC ochr yn ochr â'r Bwrdd Uchelgais fel is-bwyllgor ynddo'i hun, ac nid oddi tano.
28. Gallai'r is-bwyllgorau hyn fod yn cynnwys aelodau portffolio perthnasol o'r awdurdodau cyfansoddol, ochr yn ochr â'u harweinyddion ar y CBC. Gallai'r CBC benodi aelodau eraill sydd â hawliau pleidleisio gan sefydliadau partner, yn ôl y gofyn. Gallai'r model llywodraethu dirprwyedig yma ein galluogi i gael agenda cyfarfod CBC ysgafnach, gydag is-bwyllgorau'n gwneud y gwaith trwm. Mae rhai materion na all y CBC eu dirprwyo yn y cyd-destun hwn, yn enwedig o ran strwythur llywodraethu, penderfyniadau cyllidebol, a rhai penderfyniadau allweddol mewn perthynas â mabwysiadu'r cynlluniau statudol.
29. Bu awgrym y dylid cael 'awdurdod lletya' ar gyfer cynllunio strategol ac 'awdurdod lletya' ar gyfer trafndiaeth strategol. Gellid secondio rhywfaint o gapasiti presennol i wneud y gwaith strategol ar y 'swyddogaethau cychwynnol' y mae'n rhaid eu cyflawni ar gyfer y CBC. Er y gallai awdurdodau lleol unigol fod yn barod i arwain ar swyddogaethau cynllunio neu drafndiaeth, ni fyddent yn 'gorff atebol' fel y mae Gwynedd ar gyfer y Bwrdd Uchelgais. Byddai'r CBC, fel endid corfforedig, yn cytundebu gyda thrydydd partiön fel bo angen. Fodd bynnag, mewn egwyddor, gallai fod yn ymarferol i awdurdodau unigol arwain a chyflawni'r swyddogaethau cynllunio a thrafnidiaeth, gyda'r CBC yn ariannu'r cynnydd yng nghapasiti / cyfrifoldeb rhanbarthol yr awdurdodau hyn.

TROSGLWYDDO O DREFNIADAU'R CYNLLUN TWF

30. Mae nifer o faterion rheoleiddio eto i'w datrys o ran trosglwyddo o'r trefniadau presennol i'r CBC – mae angen mynd i'r afael â rhai o'r rhain drwy reoliadau CBC disgwyledig, ac ati. Mae'r eglurhad sy'n ofynnol yn cynnwys y posibilrwydd o roi cytundeb ariannu'r Cynllun Twf ar waith i'r CBC (fel arall, yn amodol ar newidiadau deddfwriaethol i adlewyrchu cyfeiriad teithio Llywodraeth Cymru, gallai awdurdodau lleol ddirprwyo neu 'novatio' i'r CBC). Mae angen eglurhad hefyd ynghylch cwmpas gallu'r CBC i fenthyca, buddsoddi a gweithredu'n fasnachol, treth a statws TAW. Mae Llywodraeth Cymru wedi datgan mai eu bwriad polisi yw y dylai CBCau fod yn ddarostyngedig i'r un pwerau a dyletswyddau â phrif ALLau yn y ffordd y maent yn gweithredu (gan gynnwys yn y bôn y gallu i fenthyca ac adennill TAW fel awdurdodau lleol unedol). Mae atebion i rai materion yn dal i fod yn 'waith ar droed'.
31. Mae cyngor cyfreithiol yn cael ei dderbyn gan Pinsent Masons ar y dull a'r goblygiadau o drosglwyddo Bwrdd Uchelgais rhanbarth y Gogledd a

threfniadau cyfredol y Cynllun Twf i'r CBC. Mae cyngor cyfreithiol cychwynnol a'r amserlenni heriol yn golygu bod nod Llywodraeth Cymru i drosglwyddo'r trefniadau hyn yn i'r CBC yn fwy heriol a chymhleth na'r disgwyl. Bydd angen i ni hefyd ystyried llywodraethiant CBC ac is-bwyllgorau arfaethedig ein rhanbarth, a fydd yn gofyn am fewnbwn arbenigol gan gyfreithwyr yr awdurdodau lleol.

32. Cyfeiriad polisi datganedig Llywodraeth Cymru yw y dylid rhoi'r pwerau angenrheidiol i'r CBC allu cyflawni'r Cynllun Twf ar gyfer yr awdurdodau lleol. Yn unol â hynny, yn dilyn adolygiad o'r ddeddfwriaeth bresennol a'r drafodaeth gyda Llywodraeth Cymru, daw cyfreithwyr arbenigol Pinsent Masons i'r casgliad na fwriedir gwahaniaeth sylweddol yn y modd y mae'r Bwrdd Uchelgais yn gweithredu ar hyn o bryd a sut y gallai'r CBC weithredu mewn perthynas â'r Cynllun Twf / Gweledigaeth Twf. Rhagwelir y gellir datrys cymhlethdodau o ran dirprwyo i'r CBC drwy Reoliadau pellach, gan ganiatáu i ni deilwra gweithrediadau i adlewyrchu anghenion y rhanbarth, yn unol â'r Bwrdd Uchelgais Economaidd a 'GA2'.

LLYWODRAETHU A CHYLLID

33. Byddai trosglwyddo'r Bwrdd Uchelgais Economaidd (heb unrhyw newid sylweddol i'r drefn gyfredol o weithredu) i'r CBC yn gofyn am benderfyniad ffurfiol gan bob un o'r awdurdodau lleol, ac yn ymarferol cydsyniad partneriaid eraill GA2. Hyd yn hyn, nid yw Rheoliadau Cyffredinol Cyd-Bwyllgorau Corfforaethol Llywodraeth Cymru wedi mynd i'r afael â mater rôl pwyllgorau craffu. Mae'r trefniadau craffu cyfredol ar gyfer y Bwrdd Uchelgais o fewn y fframwaith statudol ar gyfer craffu penderfyniadau gweithredol. Mae GA2 yn cynnwys protocol ar gyfer rheoli'r berthynas. Hyd yn hyn, nid oes trefniant statudol ar gyfer craffu ar y Cyd-Bwyllgorau Corfforaethol. Fodd bynnag, mae'r canllawiau statudol drafft ar Gyd-Bwyllgorau Corfforaethol yn pwysleisio rôl trefniadau trosolwg a chraffu yr awdurdodau lleol, fel rhan o'r fframwaith llywodraethu ac atebolrwydd democrataidd fydd angen ei sefydlu. Mae yna reoliadau pellach i'w dilyn a bydd angen i ni ddatblygu fframwaith craffu a deall sail y trefniadau.
34. O ran y 'swyddogaethau cychwynnol' (gweler isod), bydd angen i'r CBC gytuno ar y gyllideb a dyrannu cyfraniadau ar draws yr awdurdodau lleol. Bydd cynrychiolydd pob awdurdodau lleol ar y CBC yn ymwybodol o'r egwyddorion arweiniol o dan GA2 y Bwrdd Uchelgais ond, gan fod y gyllideb yn ymwneud â'r 'swyddogaethau cychwynnol', bydd cyfraniadau'r gyllideb yn cael eu pennu a'u codi gan y CBC ei hun.
35. Bydd gofynion adnoddau parhaus sylweddol ar allu'r awdurdodau lleol i weinyddu a chyflawni swyddogaethau CBC. Nid yw'r beichiau gweinyddol hyn a'r gofynion adnoddau proffesiynol ar gyfer sefydlu a gwasanaethu'r CBC wedi'u adnabod yn llawn eto.

36. Fel rhan o'r cynllun dirprwyo i'r CBC, bydd yr awdurdodau lleol yn pasbortio cyllid y Cynllun Twf, a gaiff ei ddyrannu a'i fuddsoddi'n unol â thelerau'r 'Cynllun Busnes Amlinellol' (a fabwysiadwyd ar yr un pryd ag y llofnodwyd 'GA2'). Gellir cadw unrhyw newid sy'n effeithio ar sefyllfa ariannol awdurdod lleol i'r awdurdodau lleol benderfynu (yn hytrach na'r CBC), gan sicrhau bod yr agwedd hon yn gweithredu yn unol â threfn y Bwrdd Uchelgais.
37. Mae rhai rhwymedigaethau statudol ychwanegol yn cyd-fynd yn fras â'r ffordd y mae'r Bwrdd Uchelgais yn gweithredu, gan gynnwys:
- y CBC i baratoi cynllun busnes 12 mis sy'n nodi'r gweithgareddau sydd i'w cynnal a gofynion cyllideb y CBC;
 - y CBC i gytuno ar ofynion cyllideb y CBC ar gyfer ei flwyddyn ariannol gyntaf mewn cyfarfod o'r CBC erbyn 31 Ionawr 2022, a sut y caiff ei godi (ardoll);
 - y CBC i benodi'r cadeirydd a'r is-gadeirydd yn ei gyfarfod cyntaf; ac
 - y CBC i sefydlu Is-bwyllgor Llywodraethu ac Archwilio.

Y 'SWYDDOGAETHAU CYCHWYNNOL'

38. Mae tair swyddogaeth gychwynnol wedi'u rhagnodi i'w cyflawni gan y CBC, dau nad ydynt yn cael eu cyflawni ar hyn o bryd gan y Bwrdd Uchelgais:
- paratoi, monitro, adolygu a diwygio Cynllun Datblygu Strategol;
 - datblygu Cynllun Trafnidiaeth Rhanbarthol – polisïau ar gyfer trafndiaeth; a
 - swyddogaeth llesiant economaidd – unrhyw beth sy'n debygol o hyrwyddo llesiant economaidd.
39. Mae rheolwyr polisi cynllunio yn y Gogledd wedi edrych ar opsiynau cyflawni a goblygiadau o ran costau ar gyfer cynhyrchu Cynllun Datblygu Strategol (CDS) rhanbarth y Gogledd (yn ychwanegol at Gynlluniau Datblygu Lleol).
40. Mae gweithwyr trafndiaeth proffesiynol wrthi yn ystyried sut y gellid datblygu Cynllun Trafnidiaeth Rhanbarthol (CTRh) sy'n cydymffurfio ac yn ddigon cadarn.
41. Mae gan y Cynghorau a'r CBC bwerau cydamserol mewn perthynas â hyrwyddo llesiant economaidd - dyma un o'r pwerau, ymhlith llawer, y mae'r partïon yn dibynnu arnynt ar hyn o bryd i gyflawni'r Cynllun Twf. Maes o law, gellir ystyried ychwanegedd wrth gyflawni'r swyddogaeth hon yn seiliedig ar rôl Gweledigaeth Twf y Bwrdd Uchelgais a ragwelir ar hyn o bryd.

42. Mae'r egwyddorion cytunwyd arnynt yn rhanbarthol a nodir o dan baragraff 5 uchod yn gyson â barn gyffredin bod y cynigion yma'n cael eu gwneud ar sail 'dim bygythiad' i'r awdurdodau lleol. Felly, bydd y CBC yn pennu'r cyfeiriad a'r blaenoriaethau, ac mae'n debygol y bydd angen rhai swyddogaethau cydamserol, tra bydd ei CDS a'i CTRh yn gosod fframwaith polisi y mae'n rhaid i'r awdurdodau lleol roi sylw iddo. Fodd bynnag, yr awdurdodau lleol unigol fydd yn parhau i fod yn y sefyllfa orau i ymgymryd â gweithgarwch lleol o ran datblygu economaidd, cynllunio, trafndiaeth a swyddogaethau eraill, gyda'r CBC yn grymuso ac yn cefnogi darpariaeth leol, ranbarthol a chenedlaethol.

ARGYMHELLIAD

43. Gofynnir i'r Pwyllgor Gwaith, yn amodol ar i Lywodraeth Cymru roi'r fframwaith statudol priodol ar waith, i fabwysiadu model llywodraethu symlach, gan osgoi dyblygu, trwy gymeradwyo mewn egwyddor i drosglwyddo Bwrdd Uchelgais Economaidd Gogledd Cymru i'w sefydlu fel is-bwyllgor o Gydbwyllgor Corfforaethol (CBC) rhanbarth Gogledd Cymru.

CAMAU NESAF

44. Bydd angen rhoi sylw i'r tasgau allweddol a ganlyn (ddim yn restr gynhwysfawr) yn ystod diwedd 2021, neu yn chwarter gyntaf 2022:
- i. Ynglŷn ag aelodaeth y CBC, Awdurdod Parc Cenedlaethol Eryri enwebu eu cynrychiolydd.
 - ii. Pennu dyddiad cyfarfod cyntaf y CBC.
 - iii. Cytuno ar ofynion cyllideb y CBC ar gyfer ei flwyddyn ariannol gyntaf mewn cyfarfod o'r CBC erbyn 31 Ionawr 2022.
 - iv. Cytuno ar sut bydd gofynion cyllideb y CBC yn cael ei godi, h.y. cyfraniadau'r awdurdodau drwy ardoll.
 - v. Y CBC i fabwysiadu strwythur is-bwyllgor, a llunio barn ar gyfethol, pwy, ble, cwmpas cyfranogiad, ac a ydynt yn pleidleisio ai peidio.
 - vi. Sefydlu trefniadau llywodraethu a chefnogi cyfarfodydd ar gyfer y CBC.
 - vii. Datblygu a sefydlu fframwaith Craffu, pan fydd rheoliadau Llywodraeth Cymru ar CBCau yn darparu'r sylfaen berthnasol ar gyfer y trefniadau.
 - viii. Sefydlu'r Pwyllgor Llywodraethu ac Archwilio a'r Pwyllgor Safonau, a phenodi aelodau.

- ix. Penderfyniad ffurfiol gan yr awdurdodau lleol, ynghyd â chydysniad y partneriaid eraill yn GA2, i drosglwyddo'r Bwrdd Uchelgais i'r CBC.
- x. Sefydlu'r Cytundeb Llywodraethu gyda'r CBC ynghylch swyddogaethau'r Bwrdd Uchelgais Economaidd, ac unrhyw gytundebau "awdurdod lletya" arall, gyda'r CBC yn ofynnol i weithredu'r trefniant arfaethedig.
- xi. Penodi swyddogion statudol.
- xii. Paratoi cynllun busnes 12 mis.
- xiii. Cytuno ar sut caiff trafodion busnes y CBC eu sefydlu / eu cynnal.
- xiv. Paratoi a mabwysiadu Rheolau Sefydlog CBC a dogfennaeth llywodraethu sylfaenol.

YMHLYGIADAU ARIANNOL

45. Byddai cymeradwyo'r penderfyniad a geisir yma ynglŷn â'r y model llywodraethu ddim yn ychwanegu unrhyw ymhlygiad ariannol i'r Cyngor. Fodd bynnag, mi fydd cost anorfod parhaus (beichiau gweinyddol yn gwasanaethu'r CBC a gofynion adnoddau proffesiynol) i'r awdurdodau lleol fedru gweinyddu a chyflawni swyddogaethau statudol y CBC. Nid yw'r costau hyn wedi'u adnabod yn llawn eto, ond mae'r cyfeiriad mae'r adroddiad hwn yn gosod am wneud i'r CBC weithio'n effeithiol tra'n isafu'r baich ariannol ar y Cyngor.

DYLETSWYDDAU EHANGACH

46. Wrth ddatblygu y cynigion dylid dal sylw at , ymysg materion eraill:
 - Mesur y Gymraeg (Cymru) 2011 a safonau iaith,
 - Dyletswyddau sector gyhoeddus dan Ddeddf Cydraddoldeb 2010 (gan gynnwys dyletswyddau sector gyhoeddus Cymreig). Yn unol â'r dyletswyddau cyfreithiol yma wrth wneud penderfyniadau mae rhaid i'r Cyngorau dalu sylw dyledus i'r angen (1) i ddiddymu gwahaniaethu anghyfreithiol (2) hyrwyddo cyfle cyfartal a (3) meithrin perthnasau da ar sail y nodweddion gwarchoddedig a'r Dyletswydd Economaidd-Gymdeithasol.
 - Mae Deddf Llesiant Cenedlaethau'r Dyfodol (Cymru) 2015 ynglŷn a gwella llesiant cymdeithasol, economaidd , amgylcheddol a diwylliannol Cymru. Mae'r ddeddf yn gosod dyletswydd llesiant ar gyrff cyhoeddus sydd wedi ei anelu at gyflawni 7 o nodau lleisant sef Cymru sydd yn

lewyrchus, gydnerth, iachach, mwy cyfartal gyda cymunedau cydlynus a diwylliant bywiog lle mae'r Gymraeg yn ffynnu a sy'n gyfrifol ar lefel byd eang.

47. O dan Reoliadau Llywodraeth Cymru, mae'r CBC yn ddarostyngedig i'r Ddeddf Cydraddoldeb, Deddf Cenedlaethau'r Dyfodol, a deddfwriaeth arall, yn yr un modd ag awdurdodau lleol.

B – Pa opsiynau eraill bu i chi ystyried a beth oedd y rhesymau am eu gwrthod ac/neu am ddewis yr opsiwn hwn?

Mae opsiynau eraill a'i rhinweddau yn cael eu trafod yng nghorff yr adroddiad yma

C – Pam fod hwn yn benderfyniad i'r Pwyllgor Gwaith?

Nid yw'n fater wedi'i gadw'n ôl ar gyfer y Cyngor llawn yn y Cyfansoddiad nac o dan GA2 (y cytundeb rhwng y partïon)

Ch – A yw'r penderfyniad hwn yn gyson â'r polisi a gymeradwywyd gan y Cyngor llawn?

Yndi

D – A yw'r penderfyniad hwn oddi fewn i'r gyllideb a gymeradwywyd gan y Cyngor?

Yndi

Dd – Asesu'r effeithiau posibl (os yn berthnasol):

1	Sut mae'r penderfyniad yma'n effeithio ar ein hanghenion tymor hir fel Ynys?	Mae hwn yn rhan o fater y Bwrdd Uchelgais Economaidd a'r CBC
2	A yw hwn yn benderfyniad a ragwelir y bydd yn atal costau / dibyniaethau ar yr Awdurdod i'r dyfodol? Os felly, sut?	Nid yw'r penderfyniad hwn ar y funud yn newid y cyfraniad ariannol i'r Bwrdd Uchelgais Economaidd
3	A ydym wedi bod yn cydweithio â sefydliadau eraill i ddod i'r	Gydag Awdurdodau Lleol eraill Gogledd Cymru

	penderyniad hwn? Os felly, rhowch wybod gyda phwy.	
4	A yw dinasyddion Ynys Môn wedi chwarae rhan wrth ddrafftio'r ffordd hon ymlaen, gan gynnwys y rheini y byddai'r penderfyniad yn cael effaith uniongyrchol arnynt? Esboniwch sut.	Amherthnasol i'r penderfyniad hwn
5	Nodwch unrhyw effeithiau posibl y byddai'r penderfyniad hwn yn ei gael ar y grwpiau a warchodir o dan y Ddeddf Cydraddoldeb 2010.	Gan fod y cynnig yn ymwneud â chytuno mewn egwyddor i drosglwyddo swyddogaethau i CBC Gogledd Cymru, ni ragwelir unrhyw effaith bosibl newydd.
6	Os yw hwn yn benderfyniad strategol, nodwch unrhyw effeithiau posibl y byddai'r penderfyniad yn ei gael ar y rhai sy'n profi anfantaes economaidd-gymdeithasol.	Gan fod y cynnig yn ymwneud â chytuno mewn egwyddor i drosglwyddo swyddogaethau i CBC Gogledd Cymru, ni ragwelir unrhyw effaith bosibl newydd.
7	Nodwch unrhyw effeithiau posibl y byddai'r penderfyniad hwn yn ei gael ar gyfleoedd i bobl ddefnyddio'r Gymraeg a phaidio â thrin y Gymraeg yn llai ffafriol na'r Saesneg.	<p>Mae diwygiadau i'r ddeddfwriaeth berthnasol a nodir yn Rheoliadau Safonau Iaith Cymru (Rhif 1) 2015 (Diwygio) 2021 yn gwneud CBCau yn ddarostyngedig i'r un safonau iaith Gymraeg ag awdurdodau lleol, y parciau cenedlaethol a Gweinidogion Cymru. Felly'n sicrhau y gall ddefnyddwyr y Gymraeg ddisgwyl yr un safon gwasanaeth gan yr CBCau.</p> <p>Fodd bynnag, mae'n parhau i fod yn aneglur yn union pa safonau fydd yn cael eu gosod ar CBC Gogledd Cymru.</p> <p>Rydym eisoes wedi galw am eglurder ar y pwynt hwn gan Lywodraeth Cymru er mwyn gallu asesu'n well effaith bosibl trosglwyddo cyfrifoldebau o'r awdurdod i CBC Gogledd Cymru ar y Gymraeg.</p>

E – Gyda phwy yr ymgynghoroch?		Beth oedd eu sylwadau?
1	Prif Weithredwr / Uwch Dim Arweinyddiaeth (UDA) (gorfodol)	Mae'r UDA yn gefnogol i'r argymhellion
2	Cyllid / Swyddog 151 (gorfodol)	Mae'r cyfraniad cyllidol presennol yn ddigonol i'r Bwrdd Uchelgais

E – Gyda phwy yr ymgynghoroch? Beth oedd eu sylwadau?		
3	Swyddog Cyfreithiol / Monitro (gorfodol)	Y Swyddog Monitro yn cyd-awdur yr adroddiad
4	Adnoddau Dynol (AD)	Amherthnasol
5	Eiddo	Amherthnasol
6	Technoleg Gwybodaeth (TG)	Amherthnasol
7	Caffael	Amherthnasol
8	Sgriwtini	
9	Aelodau Lleol	

F - Atodiadau:

Ff – Papurau Cefndir (cysylltwch ag awdur yr Adroddiad am ragor o wybodaeth):