

| CYNGOR SIR YNYS MÔN | |
|---|--|
| Adroddiad i: | CYNGOR SIR |
| Dyddiad: | 6 MAWRTH 2025 |
| Pwnc / Testun: | DATGANIAD STRATEGAETH RHEOLI'R TRYSORLYS 2025/26 |
| Deilydd Portffolio: | Y CYNGHORYDD R WILLIAMS, DIRPRWY ARWEINYDD A DEILYDD PORTFFOLIO CYLLID A THAI |
| Pennaeth Gwasanaeth: | MARC JONES, CYFARWYDDWR SWYDDOGAETH (ADNODDAU) A SWYDDOG ADRAN 151 |
| Awdur yr Adroddiad: | CLAIRE KLIMASZEWSKI |
| Ffôn: | |
| E-bost: | ClaireKlimaszewski@ynysmon.llyw.cymru |
| Aelodau Lleol: | Amherthnasol |
| A – Argymhelliad / Argymhellion a rheswm / rhesymau | |
| <ul style="list-style-type: none"> • Mae'n ofynnol i'r Cyngor gynhyrchu a chyhoeddi Datganiad Strategaeth Rheoli'r Trysorlys (DSRhT) blynyddol cyn dechrau pob blwyddyn ariannol. O dan Ddeddf Llywodraeth Leol 2003 a Rheoliadau Llywodraeth Cymru, mae'n rhaid i'r Cyngor roi sylw dyledus i Gôd Darbodus CIPFA a Chodau Rheoli Trysorlys CIPFA, y cyhoeddwyd y fersiynau diweddaraf ohonynt yn 2021. • Mae'r DSRhT hwn yn cydymffurfio â'r gofynion yn y ddau gôd ac yn nodi'r holl ofynion y mae'n rhaid eu dilyn wrth gynnal gweithgareddau rheoli'r trysorlys Cyngor Sir Ynys Môn. Mae hyn yn helpu i sicrhau bod buddsoddiadau'r Cyngor yn ddiogel ac yn ddigon hygyrch fel bod digon o arian parod ar gyfer taliadau o ddydd i ddydd wrth iddynt ddod yn ddyledus. Mae'r DSRhT, fel sy'n ofynnol gan y codau, hefyd yn darparu fframwaith i sicrhau bod lefelau benthyca'r Cyngor yn parhau'n ddarbodus a fforddiadwy. • Cyflwynodd Côt Darbodus CIPFA, 2021 (A29), adroddiadau monitro yn amlach ar waith rheoli'r trysorlys. Mae'r Cyngor bellach yn cynhyrchu adroddiadau chwarterol ar reoli'r trysorlys sy'n arwain at adroddiad alldro rheoli'r trysorlys ar ddiwedd y flwyddyn. • Mae'r adroddiadau hyn yn rhoi gwybodaeth fonitro ar y dangosyddion darbodus sy'n edrych i'r dyfodol ac a nodir yn yr atodiadau yn y DSRhT. Mae'r adroddiadau chwarterol amlygu unrhyw amrywiadau sylweddol o'r dangosyddion cymeradwy ac yn cynnwys rhagolygon ar fenthyciadau a buddsoddiadau'r Cyngor yn ystod y flwyddyn. • Argymhellion <ul style="list-style-type: none"> o Gofynnir i'r Cyngor llawn gymeradwyo'r Strategaeth Rheoli'r Trysorlys ar gyfer 2025/26. | |
| B – Pa opsiynau eraill wnaethoch chi eu hystyried a beth oedd y rhesymau am eu gwrthod ac/neu am ddewis yr opsiwn hwn? | |
| Amherthnasol | |
| C – Pam fo hwn yn benderfyniad i'r Pwyllgor Gwaith? | |
| Mae'n ofyniad o'r Côt fod y Datganiad Strategaeth Rheoli'r Trysorlys yn cael ei gymeradwyo gan y Cyngor llawn. | |
| CH – A yw'r penderfyniad hwn yn gyson â'r polisi a gymeradwywyd gan y Cyngor llawn? | |
| Ydi | |

| D – A yw'r penderfyniad hwn o fewn y gyllideb a gymeradwywyd gan y Cyngor? | | |
|---|---|---|
| Amherthnasol | | |
| DD – Aesu'r effaith bosib (os yn berthnasol) | | |
| 1 | Sut mae'r penderfyniad hwn yn effeithio ar ein hanghenion tymor hir fel Ynys | Mae rheoli'r trysorlys yn allweddol i hwyluso cynaliadwyedd ar gyfer anghenion tymor hir yr Ynys, gan fod cynlluniau benthyca yn helpu i gyllido'r gwariant cyfalaf i sicrhau bod asedau ar gael rŵan ac yn y dyfodol. Rhaid i gynlluniau'r Trysorlys hefyd fod yn fforddiadwy i sicrhau nad yw cenedlaethau'r dyfodol dan anfantais oherwydd penderfyniadau Rheoli'r Trysorlys a wneir yn y tymor byr a'r tymor canolig. |
| 2 | A yw hwn yn benderfyniad y rhagwelir y bydd yn atal costau / dibyniaethau ar yr Awdurdod i'r dyfodol. Os felly, sut:- | Rhaid i strategaeth a gweithgaredd Rheoli'r Trysorlys fod yn fforddiadwy i liniaru'r effaith ar y dyfodol. Gall rhywfaint o wariant cyfalaf a gyllidir gan fenthyca, megis Cymunedau Dysgu Cynaliadwy a chynlluniau buddsoddi i arbed eraill a gyllidir gan fenthyca, helpu i leihau costau yn y dyfodol. |
| 3 | A ydym wedi bod yn cydweithio â sefydliadau eraill i ddod i'r penderfyniad hwn, os felly, rhwch wybod gyda phwy- | Mae gweithgareddau Rheoli'r Trysorlys yn aml yn cyllido prosiectau cyfalaf mewn partneriaeth â sefydliadau eraill, megis Llywodraeth Cymru. Mae ysgolion / estyniadau newydd Rhaglen Ysgolion yr 21ain Ganrif / Cymunedau Dysgu Cynaliadwy wedi'u cyllido / yn cael eu cyllido gyda chyllid sylweddol gan Lywodraeth Cymru. |
| 4 | A yw dinasyddion Ynys Môn wedi chwarae eu rhan yn drafftio'r ffordd hon ymlaen? Esboniwch sut:- | Ymgynghorir â Dinasyddion Môn bob blwyddyn am y rhaglen gyfalaf flynyddol, y mae rhywfaint ohoni'n dibynnu ar weithgareddau Rheoli'r Trysorlys. Ymgynghorir yn fanylach ar rai prosiectau cyfalaf, megis adeiladu ysgolion newydd / ad-drefnu ysgolion. |
| 5 | Nodwch unrhyw effaith bosibl y byddai'r penderfyniad hwn yn ei gael ar y grwpiau a warchodir o dan Ddeddf Cydraddoldeb 2010. | Bydd asedau newydd eu hadeiladu a gyllidir drwy fenthyca yn cydymffurfio â'r Ddeddf Cydraddoldeb a rheoliadau a chanllawiau cysylltiedig. Mae rhaglenni ailwampio ac adnewyddu blynyddol hefyd yn helpu i gynyddu hygrychedd a galluogi amrywiaeth. |
| 6 | Os yw hwn yn benderfyniad strategol, nodwch unrhyw effaith bosibl y byddai'r penderfyniad yn ei chael ar y rhai sy'n profi anfantais economaidd-gymdeithasol. | Mae'r DSRhT yn ofynnol bob blwyddyn. |
| 7 | Nodwch unrhyw effaith bosibl y byddai'r penderfyniad hwn yn ei gael ar gyfleoedd i bobl ddefnyddio'r Gymraeg ac ar beidio â thrin y Gymraeg yn llai ffafriol na'r Saesneg. | Mae rhai o'r prosiectau a gyllidir trwy fenthyca yn cael effaith gadarnhaol ar ddatblygiad yr Iaith Gymraeg a chynnydd ynddi, megis yr ysgolion cyfrwng Gymraeg a adeiladwyd yn rhan o Raglen Ysgolion yr 21ain Ganrif / Rhaglen Cymunedau Dysgu Cynaliadwy. |

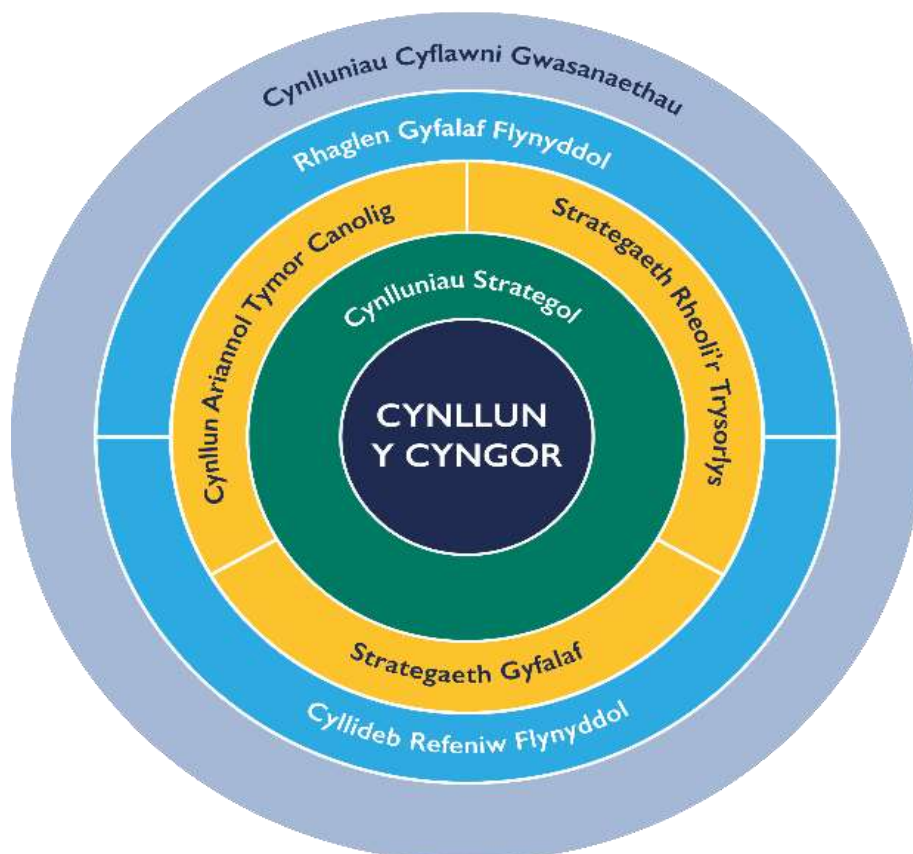
| E – Gyda phwy wnaethoch chi ymgynghori? | | Beth oedd eu sylwadau? |
|---|---|---|
| 1 | Prif Weithredwr / Tîm Arweinyddiaeth (TA) (gorfodol) | |
| 2 | Cyllid / Swyddog 151(gorfodol) | Amherthnasol – adroddiad y Swyddog Adran 151 ydi hwn |
| 3 | Swyddog Cyfreithiol / Monitro (gorfodol) | |
| 4 | Adnoddau Dynol (AD) | |
| 5 | Eiddo | |
| 6 | Technoleg Gwybodaeth (TG) | |
| 7 | Caffael | |
| 8 | Sgriwtini | Adolygwyd y datganiad strategaeth gan y Pwyllgor Llywodraethu ac Archwilio ar 11 Chwefror 2025 ac argymhellodd y Pwyllgor y dylai'r Pwyllgor Gwaith dderbyn y strategaeth heb welliant. |
| 9 | Aelodau Lleol | |
| F - Atodiadau: | | |
| <ol style="list-style-type: none"> 1. Egwyddorion Allweddol Rheoli'r Trysorlys 2. Cefndir economaidd 3. Rhagolygon graddfeydd llog 4. Proffil benthyciadau'n aeddfedu 5. Datganiad Polisi DRI 6. Buddsoddiadau penodol ac amhenodol 7. Meini prawf gwrthbartïon 8. Gwledydd cymeradwy ar gyfer buddsoddiadau 9. Cynllun dirprwyo ar gyfer materion Rheoli'r Trysorlys a rôl y Swyddog Adran 151 10. Dangosyddion Darbodus a Thrysorlys 11. Eglurhad o Ddangosyddion Darbodus a Thrysorlys 12. Geirfa o ddangosyddion Darbodus a Rheoli'r Trysorlys, a gwybodaeth amdanynt | | |
| FF – Papurau Cefndir (cysylltwch ag awdur yr Adroddiad am ragor o wybodaeth os gwelwch yn dda): | | |
| <ul style="list-style-type: none"> • Datganiad Strategaeth Rheoli'r Trysorlys 2024/25, a gymeradwywyd gan y Cyngor llawn ar 7 Mawrth 2024 • Adolygiad Blynyddol Rheoli'r Trysorlys 2023/24, a gymeradwywyd gan y Cyngor llawn ar 22 Hydref 2024 • Adroddiad Alldro Cyfalaf 2023/24, a gyflwynwyd i'r Pwyllgor hwn ar 23 Gorffennaf 2024 • Monitro Cyllideb Gyfalaf Chwarter 2 2024/25, a gyflwynwyd i'r Pwyllgor Gwaith ar 26 Tachwedd 2024 • Adroddiad Canol Blwyddyn Rheoli'r Trysorlys 2024/25, a gyflwynwyd i'r Pwyllgor hwn ar 11 Chwefror 2025 • Strategaeth Gyfalaf 2025/29 – Cyngor Sir Ynys Môn, 6 Mawrth 2025 | | |

DATGANIAD STRATEGAETH RHEOLI'R TRYSORLYS

STRATEGAETH FUDDSODDI FLYNYDDOL, DATGANIAD POLISI DARPARIAETH REFENIW ISAF A DATGANIAD POLISI RHEOLI'R TRYSORLYS 2025/26

1. CYFLWYNIAD

- 1.1 Mae Datganiad Strategaeth Rheoli'r Trysorlys (DSRhT) 2025/26 yn darparu'r fframwaith ar gyfer rheoli'r trysorlys o ddydd i ddydd ac yn y tymor canolig. Mae wedi'i gwblhau mewn perthynas â Chôd Darbodus CIPFA 2021 a Chôd Trysorlys CIPFA 2021.
- 1.2 Mae'r DSRhT yn rhan allweddol o brosesau cynllunio strategol y Cyngor i helpu i sicrhau bod y Cyngor yn gallu cyflawni ei amcanion a'i weledigaeth strategol. Mae cylch strategol y Cyngor isod yn dangos bod Cynllun y Cyngor yn ganolog i waith y Cyngor. Rhaid i holl gynlluniau strategol a gweithredol y Cyngor fod yn gyson â Chynllun y Cyngor i ddarparu'r gwasanaethau a'r blaenoriaethau sydd eu hangen i gyflawni amcanion strategol y Cynllun. Mae'r cylch yn dangos mai Datganiad Strategaeth Rheoli'r Trysorlys, ochr yn ochr â'r Strategaeth Gyfalaf a'r Cynllun Ariannol Tymor Canolig, yw'r strategaethau ariannol allweddol i sicrhau bod adnoddau ariannol y Cyngor yn cael eu rheoli yn unol â deddfwriaeth allweddol, gofynion CIPFA a'u bod yn canolbwyntio ar fodloni blaenoriaethau'r Cyngor. Mae hyn yn helpu i sicrhau bod cyllid y Cyngor yn targedu'r swyddogaethau a'r gwasanaethau cywir i gyflawni nodau'r Cyngor.



2. CEFNDIR

2.1 Mae CIPFA yn diffinio rheoli'r trysorlys fel:-

“Rheoli benthyciadau, buddsoddiadau a llif arian yr awdurdod lleol, ei drafodion bancio, marchnad arian a marchnad gyfalaf; rheolaeth effeithiol o'r risgiau sy'n gysylltiedig â'r gweithgareddau hynny; a cheisio'r perfformiad gorau posib sy'n gyson â'r risgiau hynny.”

2.2 Mae rheoli'r trysorlys yn ymwneud â thasgau sy'n sicrhau bod digon o arian parod yng nghyfrif cyffredinol y Cyngor i dalu biliau o ddydd i ddydd a buddsoddi arian dros ben, dros yr hyn sydd ei angen yn y cyfrif cyffredinol. Rhaid i'r buddsoddiadau hyn fod mewn cyfrifon hynod ddiogel, megis banciau'r DU sydd â statws credyd uchel. Mae'r Cyngor yn blaenoriaethu diogelwch ei gronfeydd, yn unol â'r Côt, ac yn sicrhau bod digon o arian parod ar gael ar unwaith fel bod y Cyngor yn gallu talu cyflenwyr, staff a budd-daliadau, ar y dyddiadau talu gofynnol. Yr ystyriaeth olaf yw elw, mae'r Cyngor yn buddsoddi i gael y gyfradd llog uchaf posib o fewn y gronfa o sefydliadau sy'n ddiogel ac yn cwrdd â meini prawf y strategaeth hon. Elfen olaf Rheoli'r Trysorlys yw rheoli portffolio benthyciadau'r Cyngor i sicrhau nad yw costau benthycia'r Cyngor yn rhy uchel a bod costau referniw benthycia yn fforddiadwy.

2.3 Mae'r cyfraniad a wna'r swyddogaeth rheoli'r trysorlys i'r Cyngor yn hollbwysig, gan fod y cydbwysedd rhwng y gweithgareddau buddsoddi a'r dyledion yn sicrhau hylifedd neu'r gallu i gwrdd ag ymrwymadau gwariant pan fo angen, naill ai ar gyfer referniw dydd i ddydd neu brosiectau cyfalaf mwy. Bydd gweithgareddau'r trysorlys yn gweld y cydbwysedd rhwng y costau llog ar ddyledion a'r incwm buddsoddi sy'n codi o adneuron ariannol yn cael effaith ar y gyllideb sydd ar gael. Gan fod balansau arian parod, fel rheol, yn codi o gronfeydd wrth gefn a balansau, mae'n hanfodol bwysig sicrhau diogelwch digonol ar gyfer y symiau sy'n cael eu buddsoddi, oherwydd gall colli'r symiau gwreiddiol a fuddsoddiwyd arwain at ostwng cronfeydd wrth gefn ariannol y Cyngor.

3. DATGANIAD POLISI RHEOLI'R TRYSORLYS YNYS MÔN

3.1 Yn ogystal â'r polisiâu risg corfforaethol, y gofrestr, y camau gweithredu a'r monitro, mae'r Cyngor yn cymryd ei gyfrifoldeb am stiwardiaeth dda o arian cyhoeddus o ddifri a bydd holl arferion rheoli'r trysorlys yn diogelu arian cyhoeddus. Mae'n amhosib dileu pob risg, ond bydd holl weithgareddau rheoli'r trysorlys yn cael eu rheoli i leihau'r risg y mae cyllid y Cyngor yn agored iddo, fel a ganlyn:-

3.1.1 Bydd penderfyniadau buddsoddi bob amser yn rhoi blaenoriaeth i ddiogelwch y buddsoddiad yn gyntaf. Hylifedd yw'r ail ystyriaeth, gan fod angen i'r Cyngor gael mynediad ar unwaith at ddigon o arian i dalu taliadau o ddydd i ddydd wrth iddynt ddod yn ddyledus. Yn olaf, ni fydd y Cyngor yn ceisio uchafu'r incwm a enillir ar fuddsoddiadau oni bai fod y buddsoddiadau'n hynod ddiogel a bod digon o fynediad ar unwaith i gronfeydd.

3.1.2 Dim ond mewn banciau a chymdeithasau adeiladu hynod ddiogel sydd â statws credyd uchel y bydd adneuron banc, neu fuddsoddiadau mewn banciau neu gymdeithasau adeiladu, yn cael eu rhoi, a hynny'n unol â'r meini prawf yn Atodiad 7.

3.1.3 Bydd benthyciadau i awdurdodau lleol yn cael eu hystyried ar ôl cwblhau gwiriadau diwydrwydd dyladwy.

3.1.4 Caniateir buddsoddiadau mewn cronfeydd marchnad arian cyfradd AAA.

3.1.5 Bydd y Cyngor yn anelu at gadw isafswm o £10m mewn cyfrifon mynediad ar unwaith, os oes digon ym malansau'r Cyngor.

3.1.6 Mae'r Cyngor wedi ymrwymo i sicrhau gwerth am arian yn ei weithgareddau rheoli'r trysorlys, yng nghyd-destun gwarchod arian cyhoeddus.

3.1.7 Bydd y Cyngor yn benthycia'n fewnol os oes digon o falansau arian parod, er mwyn leihau neu ohirio llog sy'n daladwy, yn enwedig pan fo cyfraddau llog yn codi.

3.1.8 Os oes angen benthycia at ddibenion cymwys, dylai unrhyw fenthyciadau ystyried a yw cyfraddau'n debygol o godi neu ostwng yn y tymor canolig. Dylai benthyciadau tymor byr liniaru'r llog sy'n daladwy os yw cyfraddau'n debygol o ostwng yn y tymor byr neu'r canolig, a dylid ystyried benthyciadau tymor hwy os rhagwelir y bydd cyfraddau llog yn cynyddu yn y tymor canolig i'r tymor hir.

3.1.9 Mae gweithgaredd rheoli'r trysorlys yn cefnogi cyflawni blaenoriaethau allweddol y Cyngor a bydd yn cyd-fynd â'r Strategaeth Gyfalaf a'r Cynllun Ariannol Tymor Canolig i sicrhau bod buddsoddiadau'n ddiogel, yn hygyrch ac y gwneir y gorau o'r llog derbyniadwy o fewn buddsoddiadau diogel. Bydd benthycia yn seiliedig ar ofynion Strategaeth Gyfalaf 2024/28 a rhaglenni blynyddol, ond dim ond os yw'n fforddiadwy, gan gymryd i ystyriaeth y sefyllfa ariannol ar y pryd a gwybodaeth yn y Cynllun Ariannol Tymor Canolig, sy'n cael ei ddiweddarau'n rheolaidd.

3.1.10 Ni ellir gosod y Strategaeth Rheoli'r Trysorlys ar ei ben ei hun, a rhaid ystyried y sefyllfa economaidd, gan fod hyn yn effeithio ar gyfraddau llog buddsoddi, cost benthycia a chryfder ariannol gwrthbartion.

4. CYD-DESTUN ALLANOL

4.1 Mae crynodeb llawn o'r rhagolygon economaidd ar gael yn Atodiad 2. Mae Tabl 1 isod yn dangos rhagolygon cyfradd sylfaenol diweddar Banc Lloegr, chwyddiant a chyfraddau Bwrdd Benthycia Gwaith Cyhoeddus (BBGC) a ddarparwyd gan MUFG Corporate Markets Treasury Limited (MUFG).

Tabl 1
Rhagolwg o Gyfradd Sylfaenol y Banc, Chwyddiant a Chyfraddau BBGC Mawrth 2025 i Ragfyr 2026

| | Mawrth | Mehefin | Medi | Rhagfyr | Mawrth | Mehefin | Medi | Rhagfyr |
|------------------------------|--------|---------|-------|---------|--------|---------|-------|---------|
| | 2025 | 2025 | 2025 | 2025 | 2026 | 2026 | 2026 | 2026 |
| Cyfradd Banc (%) | 4.50% | 4.25% | 4.00% | 4.00% | 3.75% | 3.75% | 3.75% | 3.50% |
| Chwyddiant (OBR Hydref 2024) | 2.60% | 2.60% | 2.60% | 2.60% | 2.30% | 2.30% | 2.30% | 2.30% |
| Cyfradd 5 mlynedd BBGC (%) | 4.90% | 4.80% | 4.60% | 4.50% | 4.50% | 4.40% | 4.30% | 4.20% |
| Cyfradd 10 mlynedd BBGC (%) | 5.10% | 5.00% | 4.80% | 4.80% | 4.70% | 4.50% | 4.50% | 4.40% |
| Cyfradd 25 mlynedd BBGC (%) | 5.50% | 5.40% | 5.30% | 5.20% | 5.10% | 5.00% | 4.90% | 4.80% |
| Cyfradd 50 mlynedd BBGC (%) | 5.30% | 5.20% | 5.10% | 5.00% | 4.90% | 4.80% | 4.70% | 4.60% |

4.2 Targed chwyddiant Banc Lloegr, a osodwyd gan y Llywodraeth, yw 2%. Dechreuodd chwyddiant godi'n uwch na'r ffigur hwn ym mis Awst 2021, ac roedd cyfradd y Mynegai Prisiau Defnyddwyr (MPD) wedi cyrraedd ei lefel uchaf, sef 11.1%, erbyn mis Hydref 2022 o ganlyniad i effaith ymosodiad Rwsia ar Wcráin, a arweiniodd at gynnydd sylweddol ym mhrisiau ynni a bwyd. Arhosodd chwyddiant yn uchel am fwy o amser na'r disgwyl, ond dechreuodd ostwng ym mis Ebrill 2023, i 8.7%, ac roedd yr MPD wedi gostwng i 7.9% erbyn diwedd chwarter cyntaf 2023/24. Yn 2024/25, mae chwyddiant wedi gostwng yn sylweddol, i darged Banc Lloegr o 2%, a gyflawnwyd ym mis Mehefin 2024. /Parhau i ostwng wnaeth cyfraddau chwyddiant yn ystod yr ail chwarter ac roedd yr MPD yn 1.7% ar 30 Medi 2023. Er bod rhagolygon chwyddiant yr MPD ar gyfer 2025 a 2026 yn uwch na'r targed o 2% (gweler rhagolygon Chwyddiant OBR, Hydref 2024 yn Nhabl 1 uchod), mae'r cyfraddau hyn yn well o lawer nac yn 2022 a 2023.

4.3 Ar ddechrau'r pandemig, gostyngwyd y gyfradd sylfaenol i'w phwynt isaf ar 0.1% i gefnogi'r economi. Ym mis Rhagfyr 2021, cynyddodd Banc Lloegr y gyfradd i 0.25%, ac yna cynyddodd y gyfradd sylfaenol ym mhob cyfarfod o'r Pwyllgor Polisi Ariannol (yr MPC) rhwng 0.25% i 0.75% ar ei gynnydd uchaf. Ym mis Awst 2023, cynyddodd yr MPC y gyfradd sylfaenol i 5.25%. Ni newidiwyd y gyfradd o 5.25% tan 1 Awst 2024, pan gafodd y gyfradd sylfaenol ei gostwng am y tro cyntaf ers 2020, i 5%, ac roedd y gyfradd yr un fath ar 30 Medi 2024. Ers hynny, mae'r gyfradd sylfaenol wedi gostwng i 4.75%, ac mae'r marchnadoedd yn disgwyl gostyngiad pellach, i 4.5%, ar 6 Chwefror 2025.

4.4 Mae'r Cyngor yn elwa o gyfradd sylfaenol uwch ar gyfer buddsoddi arian dros ben, sydd wedi helpu'r Cyngor i ennill mwy na £1m mewn llog derbyniadwy. Ond mae benthyciadau i'r Cyngor yn ddrytach ers i Fanc Lloegr ddechrau codi cyfraddau llog i geisio rheoli chwyddiant. Felly, mae benthycia allanol yn cael ei ohirio hyd nes na all balansau arian barhau i gynnal y defnydd o falansau'r Cyngor i gyllido gwariant cyfalaf (benthycia mewnol).

5. SEFYLLFA FENTHYCA BRESENNOL Y CYNGOR

5.1 Benthycia gan y BBGC – ar 31 Rhagfyr 2024, roedd portffolio benthyciadau'r Cyngor gan y BBGC yn £117.693m, fel y gwelir yn Nhabl 2 isod. Y gyfradd gyfartalog ar gyfer benthyciadau aeddfedu a blwydd-daliadau yw 4.48%. Mae'r mwyafrif sylweddol o'r benthyciadau yn fenthyciadau aeddfedu sy'n cael eu had-dalu ar ddiwedd y cyfnod benthycia. Mae Atodiad 3 yn dangos y dyddiadau ad-dalu ar gyfer y benthyciadau BBGC. Ni chymerwyd unrhyw fenthyciadau BBGC newydd yn ystod y flwyddyn hyd at 31 Rhagfyr 2024. Mae hyn oherwydd yr angen i osgoi benthycia tra bod cyfraddau llog yn cynyddu. Yn lle hynny, defnyddiwyd balansau arian parod y Cyngor i gyllido gwariant cyfalaf. Mae hyn yn unol â chyngor MUFG ar fenthycia yn yr hinsawdd economaidd bresennol. Cost cyfle hyn yw bod llai o falansau i'w buddsoddi, fodd bynnag, mae costau benthycia'n uwch nag enillion buddsoddi. Er mwyn sicrhau bod gan y Cyngor ddigon o arian parod i dalu credydwyr a chyflogau, rhaid i ddigon o arian parod aros mewn cyfrifon galwadau ar unwaith. Fel arfer, mae'r cyfraddau llog ar y rhain yn llawer is, felly, mae'r Cyngor yn dal i allu gwneud arbedion rhesymol ar y llog taladwy tra'n defnyddio balansau arian parod.

Tabl 2
Bwrdd Benthyciadau'r Gwaith Cyhoeddus (BBGC)

| Benthyciadau'r BBGC ar 31 Rhagfyr 2024 | | | |
|--|----------------------|--|--|
| | BBGC Aeddfedu | EIP y BBGC/ Blwydd-daliadau | Cyfanswm Benthyciadau'r BBGC ar 31 Rhagfyr 2024 |
| | £'000 | £'000 | |
| Benthyciad sy'n weddill | 117,546 | 147 | 117,693 |
| Oes gyfartalog benthyciadau sy'n weddill (blynyddoedd) | 28.64 | 3.77 | 28.61 |
| Cyfradd gyfartalog | 4.47% | 9.42% | 4.48% |

5.2 Benthycia gan Salix – sefydliad Llywodraeth Cymru yw Salix sy'n rhoi benthyciadau di-log ac, yn fwy diweddar, grantiau ar gyfer prosiectau sy'n cefnogi'r amgylchedd ac i helpu cyrff y sector cyhoeddus yng Nghymru i weithio tuag at gyflawni eu targed sero net erbyn 2030. Roedd gan y Cyngor £4.393m o fenthyciadau di-log gyda Salix ar 31 Rhagfyr 2024. Mae'r benthyciadau hyn yn cael eu had-dalu dros gyfnod o 8 neu 10 mlynedd, yn dibynnu ar y cytundeb, gyda dau ad-daliad y flwyddyn, fesul benthyciad. Mae'r benthyciadau hyn wedi cyllido goleuadau stryd LED, goleuadau LED mewn ysgolion a chanolfannau hamdden ac amrywiol brosiectau cynaliadwy eraill. Dangosir yn Atodiad 4 y taliadau sy'n ddyledus ar gyfer pob blwyddyn ariannol berthnasol.

Tabl 3
Benthyciadau Salix ar 31 Rhagfyr 2024

| | Benth. Salix 2 | Benth. Salix 3 | Benth. Salix 4 | Benth. Salix 5 | Benth. Salix 6 | CYFANSWM |
|------------------|-----------------------|-----------------------|-----------------------|-----------------------|-----------------------|-----------------|
| | £'000 | £'000 | £'000 | £'000 | £'000 | £'000 |
| Swm sy'n weddill | 46 | 254 | 119 | 1,543 | 2,431 | 4,393 |
| Dyddiad Ad-dalu | 2025/26 | 2027/28 | 2029/30 | 2031/32 | 2035/36 | |
| % y gyfradd llog | - | - | - | - | - | - |

6. BALANSAU BUDDSODDI'R CYNGOR AR 31 RHAGFYR 2024

6.1 Cyfanswm balans y buddsoddiadau ar 31 Rhagfyr 2024 oedd £22.541m, fel y dangosir yn Nhabl 4 isod. Yr elw o'r buddsoddiadau hyn rhwng 1 Ebrill 2024 a 31 Rhagfyr 2024 oedd £1.207m, a'r disgwyl yw y bydd cyfanswm y llog derbyniadwy ar y buddsoddiadau a restrir isod yn £1.552m ar gyfer 2024/25. Mae'r ffigur hwn yn debygol o fod yn uwch wrth i fuddsoddiadau newydd gael eu gwneud pan fydd y rhain yn aeddfedu. Fodd bynnag, mae balansau arian parod yn lleihau wrth i'r flwyddyn ariannol fynd rhagddi, felly, ni fydd hi'n hyfyw i adnewyddu'r holl fuddsoddiadau hyn pan fyddant yn aeddfedu. Bydd y llog derbyniadwy yn cael ei rannu'n briodol rhwng Cronfa'r Cyngor, y CRT, ysgolion a chyrff allanol y mae'r Cyngor yn dal arian ar eu rhan yn cynnwys Ymddiriedolaethau.

Tabl 4
Buddsoddiadau 1 Ebrill 2024 i 31 Rhagfyr 2024

| Gwrthbarti | Dyddiad Cychwyn | Dyddiad Gorffen | Cyfradd Llog | Symiau Buddsoddi 1 Ebrill i 31 Rhagfyr 2024 | Prifswm Buddsoddi ar 31 Rhagfyr 2024 | Amcangyfrif o'r llog a enillir i 31 Rhagfyr 2024 | Amcangyfrif o Gyfanswm y Llog 2024/25 ar y buddsoddiadau hyn |
|---------------------------------------|------------------------|------------------------|---------------------|--|---|---|---|
| | | | % | £ | £ | £ | £ |
| Natwest Call Account | 01/04/2024 | 31/03/2025 | Newidiol | 11,758,959 | 6,659,695 | 266,374 | 422,199 |
| Nationwide Building Society | 08/01/2024 | 08/04/2024 | 5.11% | 5,000,000 | - | 63,700 | 63,700 |
| Santander Uk Plc | 09/02/2024 | 09/05/2024 | 5.19% | 5,000,000 | - | 63,986 | 63,986 |
| National Westminster | 11/03/2024 | 11/06/2024 | 5.23% | 5,000,000 | - | 65,912 | 65,912 |
| Cyfrif Galw Bank of Scotland - Lloyds | 01/04/2024 | 31/03/2025 | Newidiol | 7,692,214 | 3,881,375 | 198,489 | 352,676 |
| Goldmansachs International Bank | 08/04/2024 | 08/10/2024 | 5.29% | 5,000,000 | - | 132,612 | 132,612 |
| Santander | 09/05/2024 | 08/11/2024 | 5.07% | 5,000,000 | - | 127,097 | 127,097 |
| National Westminster | 09/05/2024 | 09/08/2024 | 5.14% | 5,000,000 | - | 64,778 | 64,778 |
| National Westminster | 11/06/2024 | 11/12/2024 | 5.23% | 5,000,000 | - | 131,108 | 131,108 |
| Santander Uk Plc | 08/11/2024 | 10/02/2025 | 4.68% | 5,000,000 | 5,000,000 | 33,978 | 60,263 |
| Goldmansachs International Bank | 08/10/2024 | 08/01/2025 | 4.78% | 5,000,000 | 5,000,000 | 55,003 | 60,241 |
| Cyfrif Galw Bank of Scotland - Lloyds | 16/12/2024 | 15/01/2025 | 4.75% | 2,000,000 | 2,000,000 | 3,904 | 7,808 |
| Cyfanswm | | | | | 22,541,071 | 1,206,943 | 1,552,381 |

7. EFFAITH CYNLLUNIAU'R DYFODOL AR FENTHYCA

- 7.1 Cyllidir gwariant cyfalaf yn rhannol o fenthyciadau, felly, mae cysylltiad agos rhwng y Strategaeth Gyfalaf a'r strategaeth hon. Mae crynodeb gwariant cyfalaf 2025/26 i 2027/28 yn cyflwyno tri opsiwn ar gyfer gwariant cyfalaf. Mae pob un o'r tri senario yn ystyried y gwaith sydd ei angen ar asedau'r Cyngor neu a fydd angen asedau amnewid. Cyflwynir y tri opsiwn fel y senarios sylfaenol, uchelgeisiol a delfrydol, a'r gofyniad delfrydol yw'r symiau i ddod â holl asedau'r Cyngor i safon uchel neu ased newydd lle mae angen amnewidiadau. Mae'r gwariant cyfalaf yn y strategaeth hon yn defnyddio'r senario cyntaf – yr achos sylfaenol, oherwydd y diffyg cyllid sylweddol ar gyfer 2025/26 ac, o bosibl, ar gyfer y blynyddoedd ar ôl hynny.
- 7.2 Mae Tabl 5 isod yn dangos gwariant amcangyfrifedig a chyllid ar gyfer y cyfnod 2023/24 i 2028/09. O 2025/26 ymlaen, dyma'r buddsoddiad cyfalaf isaf oherwydd materion cyllido sylweddol.

Tabl 5
Cyllid a Gwariant Cyfalaf Amcangyfrifedig 2023/24 i 2028/29

| | Gwirioneddol 2023/24 £'000 | Amcangyfrifedig 2024/25 £'000 | Amcangyfrifedig 2025/26 £'000 | Amcangyfrifedig 2026/27 £'000 | Amcangyfrifedig 2027/28 £'000 | Amcangyfrifedig 2028/29 £'000 |
|---|----------------------------------|-------------------------------------|-------------------------------------|-------------------------------------|-------------------------------------|-------------------------------------|
| Cronfa'r Cyngor - heb gynnwys Eiddo Buddsoddi | 27,924 | 39,162 | 22,207 | 8,315 | 7,196 | 7,061 |
| CRT Eiddo Buddsoddi | 19,806 | 27,841 | 25,438 | 26,266 | 11,368 | 10,969 |
| | 2,844 | 0 | 0 | 0 | 0 | 0 |
| Cyfanswm Gwariant | 50,574 | 67,003 | 47,645 | 34,581 | 18,564 | 18,030 |
| Grantiau Cyfalaf | 29,936 | 41,670 | 29,677 | 14,543 | 5,351 | 5,351 |
| Derbyniadau Cyfalaf | 98 | 940 | 500 | 0 | 0 | 0 |
| Arian wrth Gefn a Chyfraniadau Refeniw | 16,376 | 16,573 | 7,893 | 8,983 | 7,962 | 8,337 |
| Benthyca a Chefnogaeth | 3,991 | 5,027 | 3,163 | 2,126 | 2,126 | 2,126 |
| Benthyca Digefnogaeth | 38 | 2,777 | 6,412 | 8,929 | 3,125 | 2,216 |
| Benthyciadau Salix | 135 | 16 | 0 | 0 | 0 | 0 |
| Cyfanswm Cyllido | 50,574 | 67,003 | 47,645 | 34,581 | 18,564 | 18,030 |

- 7.3 Ffactor pwysig i'w ystyried yw effaith benthyca ar Ofyniad Cyllido Cyfalaf y Cyngor (GCC). Y GCC yw mesur o angen sylfaenol y Cyngor i fenthyca. Nid yw benthyca wedi'i gyfyngu i fenthyciadau allanol gan BBGC gan ei fod, hefyd, yn cynnwys y gallu i ddefnyddio balansau ariannol y Cyngor ei hun (benthyca mewnol) sydd wedi cael eu defnyddio i gyllido gwariant cyfalaf. Er bod benthyca mewnol yn arbed costau llog taladwy i'r Cyngor, codir y Ddarpariaeth Refeniw Isaf (DRI) ar sail yr angen sylfaenol i fenthyca (y GCC) nid y benthyciad gwirioneddol. Mae Tabl 6 yn dangos y GCC ar gyfer Cronfa'r Cyngor a'r CRT, wedi i'r DRI gael ei ddidynnu. Mae Tabl 7 yn dangos y benthyciadau gwirioneddol a gymerwyd gan yr Awdurdod. Y gwahaniaeth rhwng y GCC a'r benthyca gwirioneddol yw'r benthyca mewnol. Gwelir hyn yn Nhabl 7 yn ogystal.

Tabl 6
Gofyniad Cyllido Cyfalaf (GCC)

| | Gwirioneddol 2023/24 £'000 | Amcangyfrifedig 2024/25 £'000 | Amcangyfrifedig 2025/26 £'000 | Amcangyfrifedig 2026/27 £'000 | Amcangyfrifedig 2027/28 £'000 | Amcangyfrifedig 2028/29 £'000 |
|------------------------------|----------------------------------|-------------------------------------|-------------------------------------|-------------------------------------|-------------------------------------|-------------------------------------|
| GCC - Cronfa'r Cyngor | 108,542 | 111,141 | 117,333 | 119,949 | 121,352 | 122,725 |
| GCC - CRT | 38,151 | 38,083 | 37,057 | 42,118 | 49,718 | 51,409 |
| Cyfanswm GCC | 146,693 | 149,224 | 154,390 | 162,067 | 171,070 | 174,134 |
| Symudiadau Net yn GCC | 2,583 | 2,530 | 5,166 | 7,677 | 9,003 | 3,064 |

Tabl 7
Benthycia Gwirioneddol a Benthycia Mewnol (Defnyddio Arian parod)

| | Gwirioneddol 2023/24 | Amcan- gyfrifedig 2024/25 | Amcan- gyfrifedig 2025/26 | Amcan- gyfrifedig 2026/27 | Amcan- gyfrifedig 2027/28 | Amcan- gyfrifedig 2028/29 |
|---------------------|---------------------------------|--|--|--|--|--|
| | £'000 | £'000 | £'000 | £'000 | £'000 | £'000 |
| Benthycia Allanol | 122,410 | 122,163 | 124,705 | 132,899 | 141,789 | 146,756 |
| Benthycia Mewnol | 24,283 | 27,061 | 29,685 | 29,168 | 29,281 | 27,378 |
| Cyfanswm GCC | 146,693 | 149,224 | 154,390 | 162,067 | 171,070 | 174,134 |

7.4 Bydd gwariant cyfalaf yn cynyddu'r GCC ond dim ond yn ôl y swm nad yw'n cael ei gyllido o grantiau, derbyniadau cyfalaf, arian wrth gefn neu refeniw. Bydd y GCC hefyd yn gostwng yn flynyddol gan swm y DRI sy'n cael ei roi yn erbyn refeniw. Mae lefel y GCC yn fesur pwysig er mwyn sicrhau nad yw'r Cyngor yn ymrwymo ei hun i fenthyciadau na all eu fforddio.

7.5 Er mwyn sicrhau bod gan y Cyngor ddigon o gyllid i ad-dalu dyledion pan ddaw'n ddyledus, rhaid i'r Cyngor sicrhau tâl i'r cyfrif refeniw bob blwyddyn, a'r enw ar y tâl hwn yw'r DRI. Yn unol â'r Rheoliadau, rhaid i'r Cyngor gymeradwyo datganiad DRI cyn pob blwyddyn ariannol. Gwelir y polisi ar gyfer 2025/26 yn Atodiad 5. Cafodd polisi DRI y Cyngor ei ddiwygio'n sylweddol yn 2018 ac unwaith eto ar gyfer y flwyddyn ariannol yn dechrau ar 1 Ebrill 2022. Drwy wneud y tâl DRI bob blwyddyn, mae balansau arian parod y Cyngor yn cael eu hailgyflenwi ac mae hynny, yn ei dro, yn lleihau'r benthyciadau mewnol.

7.6 Gall y Cyngor ddewis talu mwy o DRI mewn unrhyw flwyddyn benodol. Gellir hawlio'r gordaliadau DRI hyn yn ôl (sef gordaliadau sydd, yn achos y Cyngor, yn sicrhau digon o arian parod i ad-dalu benthyciadau) yn y blynyddoedd diweddarach os bydd angen. Hyd at 31 Rhagfyr 2024, cyfanswm y gordaliadau a wnaed oedd £216k, ac roeddent yn ymwneud yn benodol â benthyciadau Salix lle mae'r DRI a godir ar y cyfrif refeniw wedi'i gyfrifo ar sail oes y benthyciad yn hytrach nag ar oes yr ased a gyllidwyd gan y benthyciad. Mae hyn yn sicrhau bod gan y Cyngor ddigon o arian parod i ad-dalu'r benthyciadau pan fydd angen gwneud hynny.

8. STRATEGAETH FENTHYCA

8.1 Ar hyn o bryd, mae'r Cyngor yn parhau i gynnal sefyllfa o dan-fenthyca. Mae hyn yn golygu n ad yw'r angen am fenthyciadau cyfalaf (sef y Gofyniad Cyllido Cyfalaf) wedi'i gyllido'n llawn gan ddyledion benthycia gan ddefnyddio arian fel mesur dros dro i gefnogi arian wrth gefn, balansau a llif arian y Cyngor. Mae gweithredu yn y fath fodd yn ddarbodus, gan fod disgwyl i gyfraddau benthycia tymor canolig a thymor hir ddisgyn o'u lefelau presennol unwaith y rhoddir sylw i bryder cyffredinol am chwyddiant trwy bolisi ariannol tynn yn y tymor byr.

Yn erbyn y cefndir hwn a'r risgiau o fewn y rhagolygon economaidd, mabwysiedir dull darbodus o ran gweithgareddau trysorlys 2025/26. Bydd y Swyddog Adran 151 yn monitro cyfraddau llog yn y marchnadoedd ariannol ac yn mabwysiadu dull pragmatig i ymateb i amgylchiadau sy'n newid:-

- Oos teimlir bod risg sylweddol o GWYMP sydyn mewn cyfraddau benthycia, yna bydd benthyciadau'n cael eu gohirio.
- Os teimlir bod risg sylweddol o GYNNYDD llawer uwch mewn cyfraddau benthycia nag a ragwelir ar hyn o bryd, bydd cyllid ar raddfa sefydlog yn cael ei dynnu i lawr tra bod cyfraddau llog yn is nag y rhagwelir iddynt fod yn ystod yr ychydig flynyddoedd nesaf.
- Rhagolwg tymor hir MUFG Corporate Markets Treasury Limited (y tu hwnt i 10 mlynedd) yw 3%. Mae holl gyfraddau sicrwydd y BBGC yn sylweddol uwch na'r gyfradd hon ar hyn o bryd. Felly, gellir cael gwell gwerth o fuddsoddiadau tymor byr nes bod cyfraddau'r banc yn gostwng.

8.2 Benthycia Mewnol yn erbyn Benthycia Allanol

- 8.2.1** Mae'r amodau cyfredol yn nodi bod angen agwedd hyblyg o ran y dewis rhwng benthycia mewnol ac allanol. Fodd bynnag, mae rhai cyfyngiadau i allanoli benthycia. Mae angen rhoi ystyriaeth gofalus barhaus i'r gwahaniaeth rhwng cyfraddau benthycia a chyfraddau buddsoddi er mwyn sicrhau bod y Cyngor yn cael gwerth am arian unwaith y ceir lefel briodol o reoli risg er mwyn sicrhau diogelwch ei fuddsoddiadau.
- 8.2.2** O blaid mewnnoli, dros y tymor canol, y disgwyl yw y bydd cyfraddau buddsoddi yn parhau i fod yn is na'r cyfraddau benthycia tymor hir. Mae hynny'n golygu bod ystyriaethau gwerth am arian yn awgrymu y gellid cael gwerth gorau trwy osgoi benthyciadau allanol newydd a thrwy ddefnyddio balansau arian parod mewnol i gyllido gwariant cyfalaf newydd, neu yn lle dyled allanol sy'n aeddfedu (cyfeirir at hyn fel benthycia mewnol). Byddai hynny'n sicrhau'r arbedion tymor byr mwyaf posib.
- 8.2.3** Fodd bynnag, rhaid pwyso a mesur arbedion tymor byr a geid trwy osgoi benthyciadau allanol tymor hir yn 2025/26, yn erbyn y posibilrwydd o gael costau tymor hir ychwanegol trwy ohirio cymryd benthyciadau allanol newydd nad oes modd eu hosgoi tan, gan fod cyfraddau tymor hir y BBGC yn uwch nawr. Yn ychwanegol at hyn, bydd angen parhau i adolygu'n rheolaidd oblygiadau benthyciadau mewnol i lif arian a bydd yn cyfyngu ar lefel bosib y benthyciadau mewnol.

8.3 Benthycia Ymlaen Llaw i Gwrdd ag Anghenion

- 8.3.1** Ni fydd y Cyngor yn benthycia mwy nag y mae ei angen, na chyn bod angen gwneud hynny, a hynny er mwyn elwa o fuddsoddi'r symiau ychwanegol a fenthycir. Bydd unrhyw benderfyniad i fenthycia ymlaen llaw o fewn amcangyfrifon GCC a gymeradwywyd ymlaen llaw a bydd penderfyniadau o'r fath yn cael eu hystyried yn ofalus i sicrhau bod modd dangos gwerth am arian a bod y Cyngor yn gallu sicrhau diogelwch cyllid o'r fath.

8.4 Aildrefnu Dyledion

- 8.4.1** Gall ystyried aildrefnu benthyciadau cyfredol yn ein portffolio dyledion tra bod cyfraddau ad-dalu dyled yn gynnar yn parhau i fod yn uchel, ond dim ond os oes arian dros ben ar gael i hwyluso unrhyw ad-daliad, neu ail-gydbwysu'r portffolio i roi mwy o sicrwydd a ystyrir yn briodol.
- 8.4.2** Rhoddir gwybod i'r Pwyllgor Llywodraethu ac Archwilio am yr holl weithgareddau ad-drefnu dyledion yn y cyfarfod nesaf sy'n ymarferol bosib wedi iddo weithredu.

8.5 Benthycia gan Sefydliadau Ariannol Arall

- 8.5.1** Y BBGC yw prif ffynhonnell benthycia'r Cyngor, gyda rhai benthyciadau gan y sefydliad sy'n eiddo i Lywodraeth Cymru, Salix, ar gyfer cyllido prosiectau effeithlonrwydd ynni a charbon isel. Cyfradd sicrwydd y BBGC yw giltiau ac 80 pwynt sail (0.8%). Gellid ystyried benthycia gan yr isod:-

- Awdurdodau Lleol;
- Asiantaeth UK Municipal Bond – benthyciadau cyfun;
- Bondiau Corfforaethol;
- Cronfeydd Marchnad Arian.

9. PROFFIL DYLEDION

9.1 Yn Atodiad 4, gwelir gwybodaeth aeddfedu benthyciadau'r Cyngor. Bydd y benthyciadau presennol yn cael eu had-dalu mewn gwahanol flynyddoedd hyd at 2068/69. Mae'r Cyngor yn anelu at sicrhau bod y dyddiad ad-dalu'n cael ei drefnu er mwyn gwastatau'r ad-daliadau i'r graddau y mae hynny'n bosibl, ond rhoddir blaenoriaeth i'r gyfradd llog sy'n daladwy pan benderfynir ar y math o fenthyciad (aeddfedwydd neu flwydd-dal) a chyfnod y benthyciad.

Tabl 8
Proffil Aeddfedwydd Benthyciadau BBGC a Salix, 31 Rhagfyr I 2024

| Nifer o flynyddoedd tan fydd y benthyciad yn Aeddfedu | Prifswm £'000 |
|---|----------------|
| <1 | 577 |
| 1 to 3 | 5,403 |
| 4 to 6 | 5,359 |
| 7 to 10 | 3,128 |
| 11 to 14 | 6,411 |
| 15 to 22 | 17,994 |
| 23 to 33 | 50,251 |
| 34 to 50 | 32,963 |
| CYFANSWM | 122,086 |

10. STRATEGAETH FUDDSODDI A'R POLISI TEILYNGDOD CREDYD

10.1 Bydd buddsoddiadau'n cael eu gwneud gan gyfeirio at y balans craidd a'r gofynion llif arian a'r rhagolygon o ran cyfraddau llog tymor byr (h.y. graddfeydd ar gyfer buddsoddi am hyd at 12 mis). Fel arfer, mae modd cael enillion uwch drwy fuddsoddi am gyfnodau hwy. Mae'r Cyngor yn anelu at gael strategaeth fuddsoddi hyblyg i fanteisio i'r eithaf ar enillion. Yn yr un modd, er bod angen y rhan fwyaf o falansau arian i reoli cynnydd a gostyngiad mewn llif arian, lle gellir dod o hyd i symiau arian parod y gellid eu buddsoddi am gyfnodau hirach, bydd y gwerth a geir o fuddsoddiadau tymor hir yn cael ei asesu'n ofalus.

10.2 Rheoli Risg

Cyngor Sir Ynys Môn yw un o'r awdurdodau lleol lleiaf yng Nghymru. Mae'n cael yr ail setliad isaf gan Lywodraeth Cymru, gyda Merthyr Tudful yn cael yr isaf. Nid oes gan y Cyngor y balansau cyngor mawr sydd gan rai o'r awdurdodau mwy, er bod yna gynghorau mwy gyda balansau tebyg neu lai. Rheoli risg yw'r brif ystyriaeth ar gyfer holl fuddsoddiadau'r Cyngor.

10.2.1 Blaenoriaethau buddsoddi'r Cyngor yw diogelwch yn gyntaf, hylifedd y portffolio yn ail ac yna'r elw (enillion). Nod y Cyngor yw ceisio sicrhau cymaint o elw â phosib ar ei fuddsoddiadau sy'n gyson â'r lefel briodol o ddiogelwch a hylifedd, gydag archwaeth risg y Cyngor am fuddsoddiadau risg isel yn unig.

10.2.2 Defnyddir isafswm **meini prawf credyd derbyniol** (Atodiad 7) er mwyn cynhyrchu rhestr o wrthbartïon sy'n addas iawn i dderbyn credyd. Mae hyn hefyd yn caniatáu arallgyfeirio ac yn osgoi'r risg sy'n gysylltiedig â chanolbwyntio ar un gwrthbarti. Y graddfeydd allweddol a ddefnyddir i fonitro gwrthbartïon yw'r graddfeydd tymor byr a thymor hir.

10.2.3 **Gwybodaeth arall:** nid statws credyd yn unig fydd yn penderfynu ar ansawdd sefydliad. Mae'n bwysig asesu a monitro'r sector ariannol yn barhaus, a hynny ar sail micro a macro, ac mewn perthynas â'r amgylcheddau economaidd a gwleidyddol y mae sefydliadau'n gweithredu ynddynt.

- 10.2.4** Gall buddsoddiadau fod yn rhai penodol neu amhenodol (mae Atodiad 7 yn diffinio'r rhain ac yn rhoi rhagor o wybodaeth). Yn unol â'i ofyniad i fuddsoddi mewn buddsoddiadau risg isel, mewn buddsoddiadau penodol yn unig y bydd y Cyngor yn buddsoddi.
- Mae **buddsoddiadau penodol** yn golygu'r rheini sydd â lefel uchel o ansawdd credyd ac a fydd yn aeddfedu o fewn blwyddyn, neu fod llai na blwyddyn ar ôl cyn aeddfedu petaent, yn wreiddiol, wedi eu dosbarthu'n fuddsoddiadau amhenodol dim ond oherwydd bod y cyfnod aeddfedu'n fwy na blwyddyn.
 - **Buddsoddiadau amhenodol** yw'r rheini â lefel is o ansawdd credyd, gallant fod am gyfnodau sydd dros flwyddyn ac / neu maent yn offerynnau mwy cymhleth y bydd angen i'r Aelodau a'r swyddogion roddi mwy o ystyriaeth iddynt cyn eu hawdurdodi ar gyfer eu defnyddio.
- 10.2.5** Bydd cyfyngiadau benthyca (symiau ac aeddfedrwydd) i bob gwrthbarti yn cael eu gosod drwy ddefnyddio'r tabl matrices fel y'i nodir yn adran Teilyngdod Credyd y strategaeth hon.
- 10.2.6** Bydd y Cyngor hwn yn gosod cyfyngiad ar swm y buddsoddiadau y mae'n eu buddsoddi am fwy na 365 diwrnod (gweler Atodiad 10).
- 10.2.7** Ni fydd y Cyngor yn buddsoddi mewn gwrthbartïon y tu allan i'r DU oni bai fod y raddfa credyd yn AAA neu'n uwch ac oni bai bod amgylchiadau eithriadol, megis peryglu teilyngdod credyd buddsoddiadau'r DU. Dim ond gyda gwrthbartïon o wledydd sydd â **graddfa sofraniaeth** sylfaenol penodedig y byddir yn buddsoddi (gweler Atodiad 9).
- 10.2.8** Mae'r Cyngor hwn wedi penodi **ymgynghorwyr allanol** i roi cyngor arbenigol ynghylch sut i sicrhau'r cydbwysedd priodol gorau rhwng diogelwch, hylifedd ac elw, o gofio archwaeth risg y Cyngor hwn yng nghyd-destun lefel disgwylidig y balansau arian parod a bod angen hylifedd trwy gydol y flwyddyn.
- 10.2.9.** Bydd yr holl fuddsoddiadau'n cael eu dynodi mewn **sterling**.

10.3 Polisi Teilyngdod Credyd

- 10.3.1** Y brif egwyddor sy'n rheoli meini prawf buddsoddi'r Cyngor yw diogelwch ei fuddsoddiadau. Wedi rhoi sylw i'r brif egwyddor hon, bydd y Cyngor yn sicrhau:-
- Bod ganddo hylifedd digonol yn ei fuddsoddiadau. I'r perwyl hwn, bydd yn amlinellu gweithdrefnau ar gyfer penderfynu am ba hyd y byddai'n ddoeth ymrwymo arian. Mae'r gweithdrefnau hyn hefyd yn berthnasol i ddangosyddion darbodus y Cyngor sy'n ymwneud â'r uchafsymiau y gellir eu buddsoddi.
 - Ni fydd yn buddsoddi mewn gwrthbartïon onid oes ganddynt graddfa credyd fel y'i hamlinellir yn Atodiad 7.
- 10.3.2** Fel haen ddiogelwch ychwanegol i'r meini prawf graddfa credyd sylfaenol a ddisgrifir uchod, mae'r Cyngor hwn hefyd yn defnyddio'r gwasanaeth teilyngdod credyd a ddarperir gan MUG.
- 10.3.3** Mae gwasanaeth teilyngdod credyd MUG yn defnyddio amrywiaeth ehangach o wybodaeth na'r graddfeydd sylfaenol yn unig a, thrwy ddefnyddio system sgorio pwysoliad risg, nid yw'n dibynnu'n ormodol ar raddfeydd un asiantaeth yn unig.
- Bydd yr holl raddfeydd credyd yn cael eu monitro'n ddyddiol. Caiff y Cyngor wybod am unrhyw newidiadau i raddfeydd y tair asiantaeth drwy ei ddefnyddio o wasanaeth teilyngdod credyd MUG. Os bydd cwmp ym y raddfa'n golygu na fydd y gwrthbarti / cynllun buddsoddi'n cwrdd bellach â meini prawf sylfaenol y Cyngor, ni fyddant yn cael eu defnyddio eto ar gyfer buddsoddiadau newydd a bydd hynny'n dod i rym yn syth.

10.3.4 Ni welwyd lefelau sylweddol o raddfeydd credyd tymor byr a hir yn cael eu hisraddio ers yr argyfwng ym mis Mawrth 2020. Ar y cyfan, lle bu newidiadau, roeddent yn gyfyngedig i Ragolygon. Yn yr un modd, wrth osod isafswm ar gyfer graddfeydd dyled sofran, ni fydd y Cyngor yn gosod isafswm graddfa ar gyfer y DU.

10.4 Cyfyngiadau Gwledydd

Mae'r Cyngor wedi penderfynu y bydd ond yn defnyddio gwrthbartïon cymeradwy o wledydd, ac eithrio'r DU, â graddfa credyd sofran sydd o leiaf yn AAA yn ôl Graddfeydd Fitch (neu raddfa gyfatebol arall gan asiantaethau eraill os na fydd Fitch yn eu darparu). Fe welir rhestr o'r gwledydd sy'n gymwys trwy ddefnyddio'r meini prawf credyd hyn, ar ddyddiad yr adroddiad hwn, yn Atodiad 8. Bydd swyddogion yn ychwanegu gwledydd at y rhestr neu'n eu tynnu oddi arni pe bai'r graddfeydd yn newid yn unol â'r polisi hwn. Yn ymarferol, mae buddsoddiadau'n dueddol o gael eu rhoi ym manciau'r DU am resymau diogelwch. Mae'r rhestr wedi'i chynnwys ar gyfer y digwyddiad annhebygol y bydd angen eithriadol i fuddsoddi mewn gwrthbartïon hynod ddiogel mewn gwledydd eraill. Er enghraifft, os bydd banciau'r DU yn digwydd colli teilyngdod eu credyd ac yn methu meini prawf penodol y Cyngor ar Gwrthbartïon.

11. LLYWODRAETHU A RHEOLI

11.1 Mae'r Côd Darbodus yn adlewyrchu symudiad tuag at awdurdodau lleol yn hunanreoleiddio, ac mae llywodraethu corfforaethol effeithiol yn un o elfennau allweddol gweithrediad llwyddiannus y Côd.

11.2 Mae Llywodraethu Corfforaethol yn cynnwys yr elfennau isod:-

- Rôl ffurfiol ar gyfer y Swyddog Adran 151;
- Gosod a monitro Dangosyddion Darbodus a Thrysorlys;
- Cynllun dirprwyo a phroses gymeradwyo ffurfiol;
- Adrodd ar faterion Rheoli'r Trysorlys i Aelodau.

11.3 Rôl y Swyddog Adran 151 a'r Aelodau

11.3.1 Y Swyddog Adran 151 sy'n gyfrifol am sicrhau bod materion sy'n ymwneud â Rheoli'r Trysorlys a Chyllido Cyfalaf yn cael eu cymryd i ystyriaeth a'u hadrodd i'r Pwyllgor Gwaith / Cyngor llawn i'w hystyried, a bod gweithdrefnau'n cael eu sefydlu i fonitro perfformiad.

11.3.2 Rhaid i'r Swyddog Adran 151 sicrhau bod dangosyddion darbodus yn cael eu gosod a'u monitro er mwyn dangos y cydymffurfir â'r gofyn deddfwriaethol i sicrhau bod cynlluniau'r Cyngor yn fforddiadwy.

11.3.3 Mae Aelodau hefyd yn chwarae rôl bwysig, nid yn unig o ran awdurdodi'r penderfyniadau perthnasol ond hefyd wrth graffu ar brosesau, penderfyniadau a pherfformiad rheoli'r trysorlys. Er mwyn ymgymryd â'r rôl hon, rhaid i'r swyddog cyfrifol, yn unol â Chôd Rheoli Trysorlys CIPFA, sicrhau bod Aelodau sydd â chyfrifoldeb am faterion reoli'r trysorlys yn cael hyfforddiant digonol ar y cyfryw faterion. Mae hyn yn arbennig o berthnasol i Aelodau sy'n gyfrifol am sgrwtini. Er mwyn cefnogi rôl sgrwtini aelodau'r Pwyllgor Llywodraethu ac Archwilio, cafodd aelodau'r Pwyllgor hyfforddiant ar reoli'r trysorlys gan yr ymgynghorwyr rheoli'r trysorlys ar 14 Medi 2022. Trefnir rhagor o hyfforddiant yn ôl yr angen. Mae anghenion hyfforddiant swyddogion rheoli'r trysorlys yn cael sylw ac yn cael eu hadolygu'n rheolaidd.

11.3.4 Mae gan swyddogion y Cyngor sy'n ymwneud â gweithgareddau rheoli'r trysorlys wybodaeth a sgiliau cynhwysfawr ar gyfer rheoli swyddogaeth rheoli'r trysorlys. Mae'r Swyddog Adran 151 yn chwarae rhan allweddol mewn Rheoli'r Trysorlys ac mae'n cymeradwyo neu'n gwrthod unrhyw fuddsoddiadau a gynigir gan y tîm. Mae'r Cyngor hefyd yn darparu hyfforddiant i gynyddu gwybodaeth a sgiliau'r rhai sy'n gyfrifol am reoli, darparu, llywodraethu a gwneud penderfyniadau.

11.3.5 Bydd y Tîm Perfformiad Adnoddau yn cadw cofnod ffurfiol o'r hyfforddiant a dderbynnir gan swyddogion sy'n ganolog i swyddogaeth y Trysorlys. Yn yr un modd, bydd cofnod ffurfiol o hyfforddiant rheoli'r trysorlys / cyllid cyfalaf a gaiff Aelodau hefyd yn cael ei gadw gan Bennaeth y Gwasanaethau Democraidd.

11.3.6 Mae Cynllun Dirprwyo Rheoli'r Trysorlys ac esboniad llawnach o rôl y Swyddog Adran 151 i'w gweld yn Atodiad 9.

12. CYNGOR AR REOLI'R TRYSORLYS

12.1 Mae'r Cyngor yn defnyddio MUFG Corporate Markets Treasury Limited (MUFG) (Link Group gynt) yn ymgynghorwyr allanol iddo ar reoli'r trysorlys. Yn unol â rheoliadau caffael, fe wnaeth y Cyngor ailwahodd tendrau i ddarparu'r gwasanaeth hwn yn gynnar yn 2021, am y cyfnod 1 Ebrill 2021 i 31 Mawrth 2025 gydag opsiwn i ymestyn am ddwy flynedd, Link Group, Treasury Solutions enillodd y tendr hwnnw.

12.2 Mae'r Cyngor yn cydnabod fod y cyfrifoldeb am benderfyniadau rheoli'r trysorlys yn aros gyda'r sefydliad bob amser a bydd yn sicrhau na fydd yn dibynnu'n afresymol ar ein darparwyr gwasanaeth allanol. Bydd yr holl benderfyniadau'n cael eu gwneud gan ystyried yr holl wybodaeth sydd ar gael, gan gynnwys gwybodaeth gan ein hymgyngorwyr trysorlys, ond ni ddibynnir arnyn nhw'n unig. Y Cyngor sy'n parhau i fod â'r cyfrifoldeb terfynol am unrhyw benderfyniadau rheoli'r trysorlys.

13. DANGOSYDDION DARBODUS A THRYSORLYS

13.1 Mae'r Dangosyddion Darbodus a Thrysorlys a nodir yn Atodiad 10 yn ymwneud â fforddiadwyedd, bod yn ddarbodus ac maent yn gosod cyfyngiadau ar gyfer gwariant cyfalaf, dyledion allanol, y meincnod rhwymedigaethau a strwythur aeddfedu dyledion. Mater i'r Cyngor yw gosod y Dangosyddion Darbodus ac mae'n bwysig ystyried y dangosyddion nid yn unig ar gyfer pob blwyddyn unigol ar wahân ond, hefyd, ystyried perfformiad yn y gorffennol a rhagolygon i'r dyfodol. Ceir eglurhad llawnach o bwrpas pob dangosydd yn Atodiad 10.

14. ADRODD

14.1 Mae angen i'r Cyngor dderbyn a chymeradwyo o leiaf bum prif adroddiad bob blwyddyn, sy'n cynnwys amrywiaeth o bolisïau, amcangyfrifon a ffigyrau gwirioneddol.

- Dangosyddion Darbodus a Rheoli'r Trysorlys a Strategaeth y Trysorlys – yr adroddiad cyntaf a'r pwysicaf (sef yr adroddiad hwn) yn edrych at y dyfodol ac yn ymwneud â'r isod:-
- Strategaeth Rheoli'r Trysorlys (y modd y bydd buddsoddiadau a benthyciadau'n cael eu trefnu), gan gynnwys dangosyddion rheoli'r trysorlys;
- Strategaeth Fuddsoddi (y cyfyngiadau o ran rheoli buddsoddiadau);
- Polisi Darpariaeth Refeniw Isaf (DRI) (y modd y mae gwariant cyfalaf gweddilliol yn cael ei roi yn erbyn refeniw dros gyfnod o amser);
- Datganiad ar y Polisi Rheoli'r Trysorlys (diffiniad o bolisïau ac amcanion y swyddogaeth rheoli'r trysorlys); a
- Cynlluniau cyfalaf (gan gynnwys y dangosyddion darbodus cysylltiedig).

14.2 Adroddiadau Monitro Chwarterol Rheoli'r Trysorlys – bydd rhain yn rhoi diweddariad i'r Aelodau ar gynnydd y sefyllfa gyfalaf, diwygio dangosyddion darbodus fel y bydd angen ac yn nodi a yw'r strategaeth trysorlys yn cwrdd â'i hamcanion ynteu oes angen adolygu unrhyw bolisïau.

14.3 Adroddiad Blyneddol diwedd blwyddyn ar Reoli'r Trysorlys – dogfen adolygu sy'n edrych yn ôl ac yn rhoi manylion detholiad o ddangosyddion darbodus a thrysorlys gwirioneddol a gweithgareddau gwirioneddol y trysorlys o'u cymharu â'r amcangyfrifon yn y strategaeth.

14.4 Mae angen craffu digonol ar yr adroddiadau uchod cyn eu hargymell i'r Cyngor. Cyflawnir y rôl hon gan y Pwyllgor Llywodraethu ac Archwilio ar gyfer adroddiadau canol blwyddyn a diwedd blwyddyn. Bydd y Pwyllgor Gwaith yn craffu ar adroddiadau chwarter 1 a chwarter 3, a gyflwynwyd gan Gôd Darbodus 2021.

15. CASGLIAD

15.1 I grynhoi, mae Datganiad Strategaeth Rheoli'r Trysorlys ar gyfer 2025/26 yn parhau'r strategaeth o ddull ddarbodus o fenthyca, er mwyn cyfyngu'r goblygiadau referniw, a defnyddio benthyca mewnol pan fo balansau arian parod yn caniatáu. Mae'r strategaeth fuddsoddi'n parhau'r polisi o sicrhau diogelwch a hylifedd adneuon dros elw.

15.2 Dros oes y strategaeth, rhagwelir byddai balansau arian parod yn lleihau'n sylweddol pe parheir i ddefnyddio cronfeydd wrth gefn i gyfrannu i gyllido'r gyllideb referniw a pharheir i ddefnyddio'r Cyfrif Referniw Tai i gyllido gwariant cyfalaf. Bydd rhaid ymgymryd â lefel uwch o fenthyca er mwyn cyllido rhaglen gyfalaf y Cyngor, tra'n dal i gynnal balansau arian parod digonol i gyllido rhwymedigaethau wrth iddynt ddod yn ddyledus.

Côd Ymarfer CIPFA: Rheoli'r Trysorlys yn y Gwasanaethau Cyhoeddus – darparwyd gan MUFG Corporate Markets Treasury Limited (Link Group gynt)

Egwyddorion allweddol CIPFA *Rheoli'r Trysorlys yn y Gwasanaethau Cyhoeddus : Côd Ymarfer (Cyfrol 2021)*, fel y disgrifir yn Adran 4 o'r Côd hwnnw yw:-

Egwyddor Allweddol 1:

Dylai cyrff gwasanaethau cyhoeddus sefydlu amcanion, polisïau ac arferion, strategaethau a threfniadau adrodd ffurfiol a chynhwysfawr i reoli eu gweithgareddau rheoli'r trysorlys mewn modd effeithiol.

Egwyddor Allweddol 2:

Dylai eu polisïau a'u harferion ei gwneud yn glir mai rheoli risgiau mewn modd effeithiol yw'r prif amcan yn eu gweithgareddau rheoli'r trysorlys a bod cyfrifoldeb am y rhain yn disgyn yn ddiamwys ar y sefydliadau eu hunain. Dylai eu harchwaeth risg ffurfio rhan o'u strategaeth flynyddol, gan gynnwys unrhyw ddefnydd o offerynnau ariannol ar gyfer rheolaeth ddarbodus o'r risgiau hynny, a dylid sicrhau y rhoddir blaenoriaeth i ddiogelwch a hylifedd y portffolio wrth fuddsoddi cyllid rheoli'r trysorlys.

Egwyddor Allweddol 3:

Dylent gydnabod bod ceisio gwerth am arian yn y maes rheoli'r trysorlys a'r defnydd o fesurau perfformiad addas yn ystyriaethau dilys a phwysig i sefydliadau cyfrifol eu defnyddio i gynorthwyo i gwrdd ag amcanion eu busnes a'u gwasanaethau; ac, o fewn cyd-destun rheoli risg yn effeithiol, dylai eu polisïau a'u harferion rheoli'r trysorlys adlewyrchu hyn.

Aiff y Côd ymlaen i ddweud bod:-

“Wrth lunio'r argymhellion hyn, mae CIPFA yn cydnabod yr anawsterau o ran ymdrechu i reoli risg yn effeithiol, tra'n anelu at sicrhau gwerth am arian ar yr un pryd. Nid yw'r Côd yn ceisio bod yn orbenodol ynghylch sut y dylai'r mater hwn gael ei drin, yn enwedig gan ei fod yn cynnwys amrywiaeth mor eang o sefydliadau. Fodd bynnag, lle bo hynny'n briodol, mae nodiadau cyfarwyddo i sectorau penodol yn rhoi cyngor addas. Mae CIPFA yn cydnabod nad oes unrhyw ddau sefydliad yn y gwasanaethau cyhoeddus yn debygol o fynd i'r afael â'r mater hwn yn union yr un modd, ond mae llwyddiant yn y maes yma o reoli'r trysorlys yn debygol o gael ei weld, yn enwedig yn nhermau gwerth am arian, fel arwydd o swyddogaeth rheoli'r trysorlys sy'n perfformio'n gryf”.

“Barn CIPFA, trwy'r holl wasanaethau cyhoeddus, yw mai'r flaenoriaeth yw diogelu cyfalaf yn hytrach na gwneud yr elw mwyaf. Nid yw osgoi pob risg yn briodol nac yn bosib. Fodd bynnag, mae'n rhaid cael cydbwysedd a chyfrifoldeb llym am arian cyhoeddus.”

Felly, bydd yr Awdurdod yn mabwysiadu'r pedwar cymal canlynol fel rhan o'r rheolau sefydlog:-

1. Bydd yr Awdurdod yn creu ac yn cynnal, fel congffeini ar gyfer rheolaeth effeithiol o'r trysorlys:-
 - datganiad ar y polisi rheoli'r trysorlys, sy'n datgan y polisïau, yr amcanion a'r dull o reoli risg yn ei weithgareddau rheoli'r trysorlys; ac
 - arferion rheoli trysorlys addas (ARhT) yn nodi'r modd y bydd yr Awdurdod yn ceisio cyflawni'r polisïau a'r amcanion hynny, ac yn nodi sut y bydd yn trin ac yn rheoli'r gweithgareddau hynny.

Bydd cynnwys y Datganiad Polisi a'r ARhT yn dilyn yr argymhellion a gynhwysir yn Adrannau 6 a 7 o'r Côd, yn amodol yn unig ar newid lle bo angen i adlewyrchu amgylchiadau penodol yr Awdurdod. Ni fydd newidiadau o'r fath yn golygu y bydd yr Awdurdod yn gwyro'n sylweddol oddi wrth egwyddorion allweddol y Côd.

2. Bydd y Cyngor Sir, y Pwyllgor Gwaith a'r Pwyllgor Llywodraethu ac Archwilio yn derbyn adroddiadau ar bolisïau, arferion a gweithgareddau Rheoli Trysorlys yr Awdurdod, yn cynnwys Strategaeth a Chynllun Blynyddol cyn y flwyddyn, adroddiad adolygu canol blwyddyn a hefyd adroddiad blynyddol ar ôl i'r flwyddyn ddod i ben, mewn ffurf sydd wedi ei ragnodi gan yr ARhT.
3. Y Cyngor Sir / Pwyllgor Gwaith sy'n gyfrifol am weithredu Polisiâu ac Arferion Rheoli Trysorlys yr Awdurdod yn unol â'r Cynllun Dirprwyo ar gyfer Rheoli'r Trysorlys. Y Swyddog Adran 151 sy'n gyfrifol am weithredu a gweinyddu penderfyniadau Rheoli Trysorlys, a bydd yn gweithredu yn unol â Datganiad Polisi'r Awdurdod a'r ARhT ac, os yw'n aelod o CIPFA, yn unol â Safon Arferion Proffesiynol CIPFA ar faterion Rheoli'r Trysorlys.
4. Mae'r Awdurdod yn enwebu'r Pwyllgor Llywodraethu ac Archwilio i fod yn gyfrifol am sicrhau y creffir yn effeithiol ar strategaethau a pholisïau rheoli'r trysorlys.

Economics and Interest Rate update - produced by MUFG Corporate Markets Treasury Limited (formerly Link Group)

- The third quarter of 2024/25 (October to December) saw:
 - GDP growth contracting by 0.1% m/m in October following no growth in the quarter ending September;
 - The 3myy rate of average earnings growth increase from 4.4% in September to 5.2% in October;
 - CPI inflation increase to 2.6% in November;
 - Core CPI inflation increase from 3.3% in October to 3.5% in November;
 - The Bank of England cut interest rates from 5.0% to 4.75% in November and hold them steady in December.
 - 10-year gilt yields starting October at 3.94% before finishing up at 4.57% at the end of December (peaking at 4.64%).

The 0.1% m/m fall in GDP in October was the second such decline in a row and meant that GDP would need to rise by 0.1% m/m or more in November and December, for the economy to grow in Q4 as a whole rather than contract. With on-going concern over the impact of the October budget and drags from higher interest rates and weak activity in the euro zone, our colleagues at Capital Economics have revised down their forecast for GDP growth in 2025 to 1.3% (it was initially 1.8% in the immediate wake of the Budget.)

This quarter saw the composite activity Purchasing Manager Index (PMI) dip below the level of 50 that separates expansion from contraction for the first time since October 2023. Although December's composite PMI came in above this level, at 50.5, this was still consistent with the 0% rise in real GDP in Q3 being followed by a flat-lining, or potential contraction, in the final quarter of 2024. However, the economy is unlikely to be quite as weak as that given that the PMIs do not capture rises in government spending, but the data does underline the continued divergence in trends between the manufacturing and services sectors. The manufacturing PMI fell for its fourth consecutive month in December, from 48.0 in November to 47.3. That's consistent with manufacturing output falling by 1.5% q/q in the final quarter of 2024 after flatlining through the summer months. This weakness in the manufacturing sector was offset by a rebound in the services sector. The services PMI rose from 50.8 in November to 51.4 in December, which is consistent with non-retail services output growth increasing from +0.1% q/q to +0.3% for October - December. This suggests that more of the recent slowdown in GDP is being driven by the weakness in activity overseas rather than just domestic factors. Additionally, the services output prices balance rose for the third consecutive month, from 55.4 in November to 56.9, showing signs that price pressures are reaccelerating.

After rising by 1.4% q/q in July - September, the retail sector had a difficult final quarter of the year. Indeed, the bigger-than-expected 0.7% m/m fall in retail sales in October (consensus forecast -0.3% m/m) suggested that households' concerns about expected tax rises announced in the Budget on 30th October contributed to weaker retail spending at the start of the quarter. The monthly decline in retail sales volumes in October was reasonably broad based, with sales in five of the seven main sub sectors slipping. However, the potential for seasonally adjusted sales to rise in November - if October's figures were impacted by the timing of the school half term – combined with a rebound in consumer confidence and rising real incomes, points to some promise to the final quarter of 2024

The Government's October budget outlined plans for a significant £41.5bn (1.2% of GDP) increase in taxes by 2029/30, with £25bn derived from a 1.2% rise in employers' national insurance contributions. The taxes are more than offset by a £47bn (1.4% of GDP) rise in current (day-to-day) spending by 2029/30 and a £24.6bn (0.7% of GDP) rise in public investment, with the latter being more than funded by a £32.5bn (1.0% of GDP) rise in public borrowing. The result is that the Budget loosens fiscal policy relative to the previous government's plans - although fiscal policy is still being tightened over the next five years – and that GDP growth is somewhat stronger over the coming years than had previously been forecasted. By way of comparison, the Bank of England forecasts four-quarter GDP growth to pick up to almost 1¼% through 2025 (previously forecast to be 0.9%) before falling back to just over 1% in 2026.

December's pay data showed a rebound in wage growth that will likely add to the Bank of England's inflationary concerns. The 3myy rate of average earnings growth increased from 4.4% in September (revised up from 4.3%) to 5.2% in October (consensus forecast 4.6%) and was mainly due to a rebound in private sector pay growth from 4.6% to 5.4%. Excluding bonuses, public sector pay stagnated in October and the 3myy rate fell from 4.7% to 4.3%.

The number of job vacancies also fell again from 828,000 in the three months to October to 818,000 in the three months to November. This marks the first time it has dropped below its pre-pandemic February 2020 level of 819,000 since May 2021. Despite this, the Bank of England remains concerned about the inflationary influence of high wage settlements as well as the risk of a major slowdown in labour market activity.

CPI inflation has been on the rise this quarter, with the annual growth rate increasing from 1.7% in September to 2.3% in October, before rising further to 2.6% in November. Although services CPI inflation stayed at 5.0% in November, the Bank had expected a dip to 4.9%, while the timelier three-month annualised rate of services CPI rose from 5.0% to 5.1%. That shows that there currently isn't much downward momentum. Moreover, the wider measure of core CPI inflation rose from 3.3% to 3.5% in November. Both services and core inflation are currently at rates well above those consistent with the 2.0% target and are moving in the wrong direction. Capital Economics forecast that after dipping to 2.5% in December, CPI inflation will rise further in January, perhaps to 2.8%. Although CPI inflation is expected to be back at close to the 2.0% target by the end of 2025, given that a lot of the rise in inflation in the coming months will be due to base effects that won't persist, the potential for a broader set of tariffs to arise from the US as well as the constant threat of geo-political factors to impact energy and food prices suggest risks remain very much to the upside.

Throughout the quarter gilt yields have risen. The 10-year gilt yield increased from 3.94% at the start of October to 4.57% by the year end (and has subsequently risen to 4.64% early in 2025). As recently as mid-September 10-year gilt yields were at their low for the financial year, but since then, and specifically after the Budget at the end of October, yields have soared. Overall, the reaction to the UK Budget highlights how bond markets are both fragile and highly attentive to news about the fiscal outlook.

The FTSE 100 started off this quarter at 8,276, before finishing up at 8,121. In particular, UK markets have continued to fall further behind US equities, a trend which has accelerated since Trump's election victory in November, partly due to the UK stock market being less exposed to AI hype, and it being weighed down by its relatively large exposure to the energy and materials sectors.

MPC meetings: 7th November & 18th December 2024

- On 7 November, Bank Rate was cut by 0.25% to 4.75%. The vote was 8-1 in favour of the cut, but the language used by the MPC emphasised "gradual" reductions would be the way ahead with an emphasis on the inflation and employment data releases, as well as geo-political events.
- At the 18 December meeting, another split vote arose. Members voted 6-3 to keep Bank Rate on hold at 4.75%, but dissenters (Dhingra, Ramsden and Taylor) were keen for rates to be cut further as concerns over the slowing down of the UK economy took root, despite near-term inflation fears remaining.
- The MPC again stated that "a gradual approach" to rate cuts "remains appropriate" and that policy will "remain restrictive for sufficiently long".

2. Interest rate forecasts

The Council has appointed MUFU Corporate Markets (formerly Link Group) as its treasury advisors and part of their service is to assist the Council to formulate a view on interest rates. The PWLB rate forecasts below are based on the Certainty Rate (the standard rate minus 20 bps) which has been accessible to most authorities since 1st November 2012. For Housing Revenue Account authorities, the lower Housing Revenue Account (HRA) PWLB rate has also been available since 15 June 2023 (standard rate minus 60 bps) but is available for HRA borrowing only.

The latest forecast, updated on 11th November, sets out a view that both short and long-dated interest rates will start to fall once it is evident that the Bank of England has been successful in squeezing excess inflation out of the economy, despite a backdrop of stubborn inflationary factors and a tight labour market.

Following the 30th October Budget, the outcome of the US Presidential election on 6th November, and the 25bps Bank Rate cut undertaken by the Monetary Policy Committee (MPC) on 7th November, we significantly revised our central forecasts for the first time since May. In summary, our Bank Rate forecast is now 50bps – 75bps higher than was previously the case, whilst our PWLB forecasts have been materially lifted to not only reflect our increased concerns around the future path of inflation, but also the increased level of Government borrowing over the term of the current Parliament.

If we reflect on the 30th October Budget, our central case is that those policy announcements will be inflationary, at least in the near-term. The Office for Budgetary Responsibility and the Bank of England concur with that view. The latter have the CPI measure of inflation hitting 2.5% y/y by the end of 2024 and staying sticky until at least 2026. The Bank forecasts CPI to be 2.7% y/y (Q4 2025) and 2.2% (Q4 2026) before dropping back in 2027 to 1.8% y/y.

The anticipated major investment in the public sector, according to the Bank, is expected to lift UK real GDP to 1.7% in 2025 before growth moderates in 2026 and 2027. The debate around whether the Government's policies lead to a material uptick in growth primarily focus on the logistics of fast-tracking planning permissions, identifying sufficient skilled labour to undertake a resurgence in building, and an increase in the employee participation rate within the economy.

There are inherent risks to all the above. The worst-case scenario would see systemic blockages of planning permissions and the inability to identify and resource the additional workforce required to deliver large-scale IT, housing and infrastructure projects. This would lead to upside risks to inflation, an increased prospect of further Government borrowing & tax rises, and a tepid GDP performance.

Our central view is that monetary policy is sufficiently tight at present to cater for some further moderate loosening, the extent of which, however, will continue to be data dependent. We forecast the next reduction in Bank Rate to be made in February and for a pattern to evolve whereby rate cuts are made quarterly and in keeping with the release of the Bank's Quarterly Monetary Policy Reports (February, May, August and November). Any movement below a 4% Bank Rate will, nonetheless, be very much dependent on inflation data in the second half of 2025.

Regarding our PWLB forecast, the short to medium part of the curve is forecast to remain elevated over the course of 2025, and the degree to which rates moderate will be tied to the arguments for further Bank Rate loosening or otherwise. The longer part of the curve will also be impacted by inflation factors, but there is also the additional concern that with other major developed economies such as the US and France looking to run large budget deficits there could be a glut of government debt issuance that investors will only agree to digest if the interest rates paid provide sufficient reward for that scenario.

Moreover, Donald Trump's victory in the US President election paves the way for the introduction/extension of tariffs that could prove inflationary whilst the same could be said of any further tax cuts and an expansion of the current US budget deficit.

Invariably the direction of US Treasury yields in reaction to his core policies will, in all probability, impact UK gilt yields. So, there are domestic and international factors that could impact PWLB rates whilst, as a general comment, geo-political risks abound.

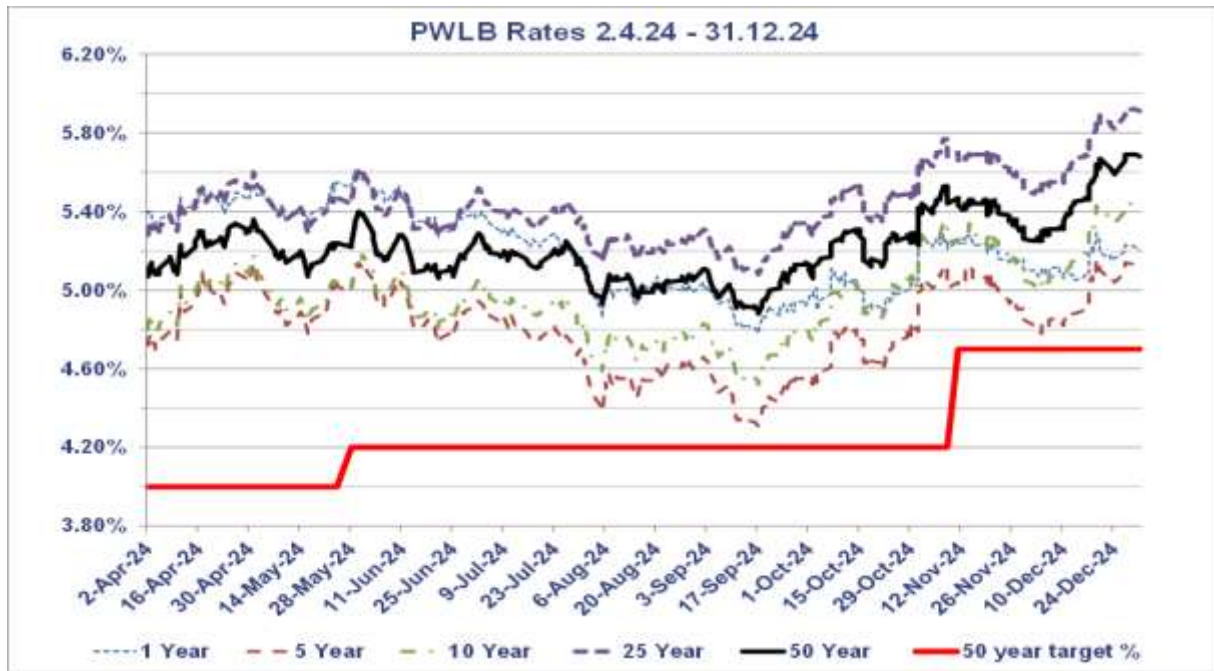
In summary, regarding PWLB rates, movement in the short-end of the curve is expected to reflect Link's Bank Rate expectations to a large degree, whilst medium to longer-dated PWLB rates will remain influenced not only by the outlook for inflation, domestically and globally, but also by the market's appetite for significant gilt issuance (£200bn+ for each of the next few years). As noted at the Link November Strategic Issues webinars, there is upside risk to that part of our forecast despite the Debt Management Office skewing its issuance to the shorter part of the curve.

| Link Group Interest Rate View | 11.11.24 | | | | | | | | | | | | |
|-------------------------------|----------|--------|--------|--------|--------|--------|--------|--------|--------|--------|--------|--------|--------|
| | Dec-24 | Mar-25 | Jun-25 | Sep-25 | Dec-25 | Mar-26 | Jun-26 | Sep-26 | Dec-26 | Mar-27 | Jun-27 | Sep-27 | Dec-27 |
| BANK RATE | 4.75 | 4.50 | 4.25 | 4.00 | 4.00 | 3.75 | 3.75 | 3.75 | 3.50 | 3.50 | 3.50 | 3.50 | 3.50 |
| 3 month ave earnings | 4.70 | 4.50 | 4.30 | 4.00 | 4.00 | 4.00 | 3.80 | 3.80 | 3.80 | 3.50 | 3.50 | 3.50 | 3.50 |
| 6 month ave earnings | 4.70 | 4.40 | 4.20 | 3.90 | 3.90 | 3.90 | 3.80 | 3.80 | 3.80 | 3.50 | 3.50 | 3.50 | 3.50 |
| 12 month ave earnings | 4.70 | 4.40 | 4.20 | 3.90 | 3.90 | 3.90 | 3.80 | 3.80 | 3.80 | 3.50 | 3.50 | 3.50 | 3.50 |
| 5 yr PWLB | 5.00 | 4.90 | 4.80 | 4.60 | 4.50 | 4.50 | 4.40 | 4.30 | 4.20 | 4.10 | 4.00 | 4.00 | 3.90 |
| 10 yr PWLB | 5.30 | 5.10 | 5.00 | 4.80 | 4.80 | 4.70 | 4.50 | 4.50 | 4.40 | 4.30 | 4.20 | 4.20 | 4.10 |
| 25 yr PWLB | 5.60 | 5.50 | 5.40 | 5.30 | 5.20 | 5.10 | 5.00 | 4.90 | 4.80 | 4.70 | 4.60 | 4.50 | 4.50 |
| 50 yr PWLB | 5.40 | 5.30 | 5.20 | 5.10 | 5.00 | 4.90 | 4.80 | 4.70 | 4.60 | 4.50 | 4.40 | 4.30 | 4.30 |

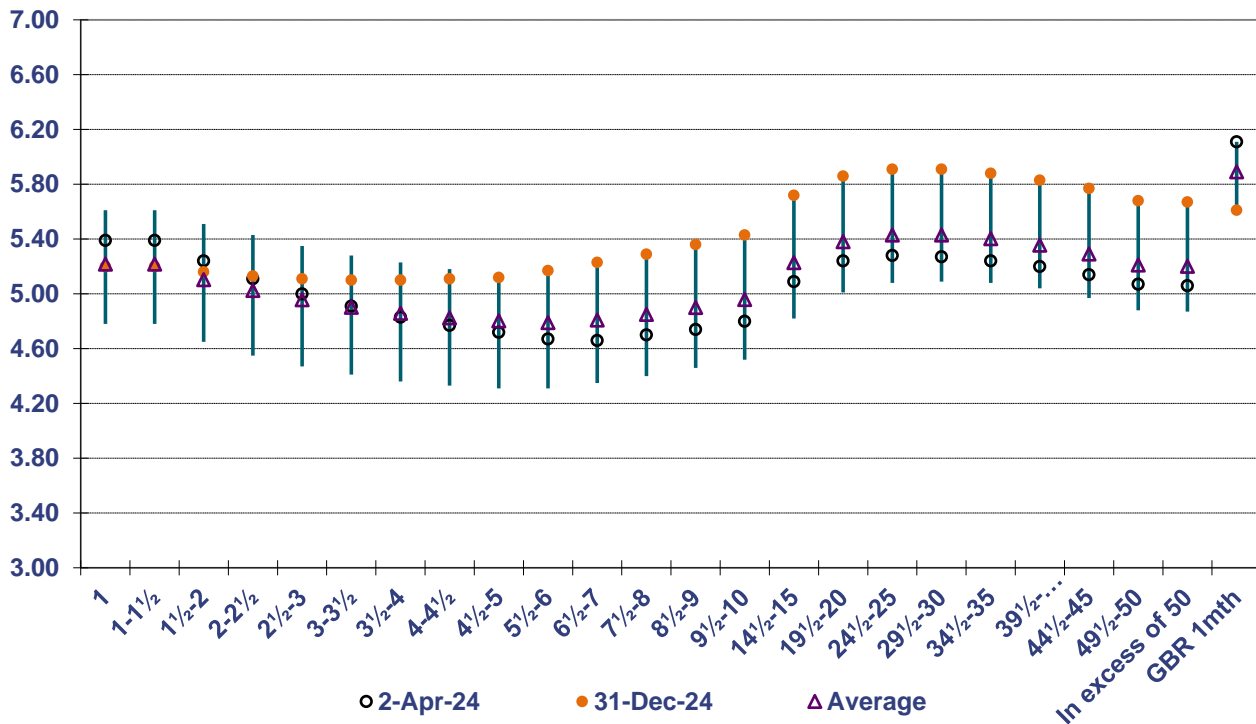
- Money market yield forecasts are based on expected average earnings by local authorities for 3 to 12 months.
- The Link forecast for average earnings are averages i.e., rates offered by individual banks may differ significantly from these averages, reflecting their different needs for borrowing short-term cash at any one point in time.

In the chart below, the rise in gilt yields across the curve in the first half of 2023/24, and therein PWLB rates, is clear to see, prior to the end of year rally based on a mix of supportive domestic and international factors.

PWLB RATES 2.4.24 to 31.12.24



PWLB Certainty Rate Variations 2.4.24 to 31.12.24



HIGH/LOW/AVERAGE PWLB RATES FOR 02.04.24 – 31.12.24

| | 1 Year | 5 Year | 10 Year | 25 Year | 50 Year |
|-------------------|---------------|---------------|----------------|----------------|----------------|
| 02/04/2024 | 5.39% | 4.72% | 4.80% | 5.28% | 5.07% |
| 31/12/2024 | 5.20% | 5.12% | 5.43% | 5.91% | 5.68% |
| Low | 4.78% | 4.31% | 4.52% | 5.08% | 4.88% |
| Low date | 17/09/2024 | 17/09/2024 | 17/09/2024 | 17/09/2024 | 17/09/2024 |
| High | 5.61% | 5.16% | 5.44% | 5.92% | 5.69% |
| High date | 29/05/2024 | 19/12/2024 | 19/12/2024 | 19/12/2024 | 27/12/2024 |
| Average | 5.22% | 4.80% | 4.96% | 5.43% | 5.21% |
| Spread | 0.83% | 0.85% | 0.92% | 0.84% | 0.81% |

Dyddiadau Ad-dalu Benthyciadau BBGC ar 31 Rhagfyr 2024

| Blwyddyn Ariannol | Dyddiad Aeddfedu'r'r Benthyciad | Cyfradd Llog % | Swm Ad-dalu £ |
|-------------------------|------------------------------------|----------------|------------------|
| 2026/27 | 01/04/2026 | 3.67 | 527,601 |
| | 30/09/2026 | 8.63 | 853,800 |
| 2026/27 Cyfanswm | | | 1,381,401 |
| 2027/28 | 01/04/2027 | 3.73 | 490,601 |
| | 19/08/2027 | 5.20 | 1,000,000 |
| | 30/09/2027 | 7.00 | 674,502 |
| 2027/28 Cyfanswm | | | 2,165,103 |
| 2028/29 | 01/04/2028 | 3.80 | 262,440 |
| | 01/03/2029 | 9.50 | 17,135 |
| 2028/29 Cyfanswm | | | 279,575 |
| 2029/30 | 01/04/2029 | 3.85 | 684,697 |
| | 09/05/2029 | 9.25 | 3,356 |
| | 06/06/2029 | 9.38 | 11,111 |
| | 01/09/2029 | 9.25 | 6,210 |
| | 30/09/2029 | 8.63 | 853,800 |
| | 06/12/2029 | 9.25 | 10,936 |
| 2029/30 Cyfanswm | | | 1,570,110 |
| 2030/31 | 01/04/2030 | 3.91 | 450,706 |
| | 09/05/2030 | 9.38 | 7,919 |
| | 01/09/2030 | 9.75 | 12,901 |
| | 09/11/2030 | 9.75 | 4,365 |
| | 06/12/2030 | 9.75 | 9,074 |
| | 01/03/2031 | 9.25 | 7,140 |
| 2030/31 Cyfanswm | | | 492,105 |
| 2031/32 | 01/04/2031 | 3.96 | 660,449 |
| | 30/09/2031 | 8.63 | 1,280,700 |
| 2031/32 Cyfanswm | | | 1,941,149 |
| 2032/33 | 01/04/2032 | 4.01 | 314,886 |
| | 06/06/2032 | 9.25 | 24,731 |
| | 06/12/2032 | 9.50 | 30,954 |
| | 01/03/2033 | 9.88 | 1,168 |
| 2032/33 Cyfanswm | | | 371,739 |
| 2033/34 | 01/04/2033 | 4.05 | 636,565 |
| 2033/34 Cyfanswm | | | 636,565 |
| 2034/35 | 01/04/2034 | 4.09 | 623,834 |
| 2034/35 Cyfanswm | | | 623,834 |
| 2035/36 | 01/04/2035 | 4.13 | 611,357 |
| 2035/36 Cyfanswm | | | 611,357 |
| 2036/37 | 01/04/2036 | 4.16 | 599,130 |
| 2036/37 Cyfanswm | | | 599,130 |
| 2037/38 | 01/04/2037 | 4.18 | 587,147 |
| 2037/38 Cyfanswm | | | 587,147 |
| 2038/39 | 01/04/2038 | 4.20 | 225,467 |
| 2038/39 Cyfanswm | | | 225,467 |

| Blwyddyn Ariannol | Dyddiad Aeddfedu'r Benthyciad | Cyfradd Llog % | Swm Ad-dalu £ |
|-------------------------|----------------------------------|----------------|-------------------|
| 2039/40 | 15/04/2039 | 4.95 | 5,000,000 |
| 2039/40 Cyfanswm | | | 5,000,000 |
| 2040/41 | 15/04/2040 | 4.95 | 3,500,000 |
| 2040/41 Cyfanswm | | | 3,500,000 |
| 2042/43 | 01/04/2042 | 4.25 | 999,781 |
| 2042/43 Cyfanswm | | | 999,781 |
| 2043/44 | 01/04/2043 | 4.25 | 1,020,120 |
| 2043/44 Cyfanswm | | | 1,020,120 |
| 2044/45 | 01/04/2044 | 4.25 | 1,009,718 |
| 2044/45 Cyfanswm | | | 1,009,718 |
| 2045/46 | 01/04/2045 | 4.25 | 11,464,215 |
| 2045/46 Cyfanswm | | | 11,464,215 |
| 2050/51 | 16/01/2051 | 4.15 | 2,000,000 |
| 2050/51 Cyfanswm | | | 2,000,000 |
| 2052/53 | 19/05/2052 | 4.05 | 5,000,000 |
| | 12/10/2052 | 4.55 | 4,300,000 |
| | 09/11/2052 | 4.55 | 6,138,400 |
| | 20/11/2052 | 4.20 | 6,800,000 |
| | 11/12/2052 | 4.25 | 6,000,000 |
| 2052/53 Cyfanswm | | | 28,238,400 |
| 2054/55 | 06/05/2054 | 8.38 | 3,000,000 |
| 2054/55 Cyfanswm | | | 3,000,000 |
| 2055/56 | 15/11/2055 | 8.00 | 1,500,000 |
| | 15/12/2055 | 7.88 | 2,000,000 |
| 2055/56 Cyfanswm | | | 3,500,000 |
| 2056/57 | 15/04/2056 | 7.13 | 3,000,000 |
| | 10/10/2056 | 7.88 | 2,000,000 |
| 2056/57 Cyfanswm | | | 5,000,000 |
| 2057/58 | 15/04/2057 | 7.13 | 6,000,000 |
| | 15/10/2057 | 6.50 | 2,512,854 |
| 2057/58 Cyfanswm | | | 8,512,854 |
| 2059/60 | 22/06/2059 | 4.25 | 1,763,308 |
| 2059/60 Cyfanswm | | | 1,763,308 |
| 2064/65 | 25/03/2065 | 2.24 | 10,000,000 |
| 2064/65 Cyfanswm | | | 10,000,000 |
| 2066/67 | 30/03/2067 | 2.20 | 6,200,000 |
| 2066/67 Cyfanswm | | | 6,200,000 |
| 2068/69 | 16/01/2069 | 2.49 | 15,000,000 |
| 2068/69 Cyfanswm | | | 15,000,000 |
| Cyfanswm | | | 17,693,078 |

Dyddiadau Ad-daliadau Benthyciadau Salix

| Blwyddyn Ariannol | Ad-daliadau Benthyciadau Salix £ |
|-------------------|---|
| 2025/26 | 577,033 |
| 2026/27 | 531,413 |
| 2027/28 | 531,413 |
| 2028/29 | 531,413 |
| 2029/30 | 454,613 |
| 2030/31 | 441,413 |
| 2031/32 | 441,413 |
| 2032/33 | 220,977 |
| 2033/34 | 220,977 |
| 2034/35 | 220,977 |
| 2035/36 | 220,977 |
| Cyfanswm | 4,392,618 |

Datganiad Polisi ar y Ddarpariaeth Refeniw Isaf (DRI) ar gyfer 2025/26

Rhaid i'r Cyngor dalu elfen o wariant cronedig cyfalaf y Cronfa'r Cyngor a'r CRT sydd wedi ei gyllido drwy fenthycu bob blwyddyn (y Gofyniad Cyllido Cyfalaf - GCC) drwy dâl refeniw (y ddarpariaeth refeniw isaf - DRI).

Yn unol â chanllawiau statudol Llywodraeth Cymru, rhaid i'r Cyngor gymeradwyo Datganiad DRI cyn pob blwyddyn. Mae'r canllawiau hefyd yn nodi "os cynigir amrywio telerau'r datganiad gwreiddiol yn ystod y flwyddyn, dylid cyflwyno datganiad diwygiedig i'r Cyngor bryd hynny". Rhoddir nifer o opsiynau i gynghorau, ar yr amod bod darpariaeth ddarbodus. Argymhellir bod y Cyngor yn cymeradwyo'r Datganiad Polisi DRI isod:-

O 1 Ebrill 2022, ar gyfer yr holl wariant cyfalaf Cronfa'r Cyngor a'r CRT sydd wedi ei gyllido drwy fenthycu â chefnogaeth a benthyca digefnogaeth (CFR), codir DRI drwy ddefnyddio'r dull blwydd-dal oes ased ar sail y gyfradd llog a godir ar y Cyngor ar gyfartaledd ar ei holl fenthyciadau ar ddiwedd pob blwyddyn berthnasol.

Ni fydd gwariant cyfalaf a wneir bob blwyddyn yn ddarostyngedig i dâl DRI tan y flwyddyn ariannol ganlynol neu, mewn rhai achosion, gyda disgresiwn y Swyddog Adran 151, tan y flwyddyn wedi i'r ased ddod yn weithredol lle bo'r costau'n gysylltiedig â'r ased yn £5m neu uwch.

Bydd amcangyfrifo oes yr ased yn cael ei benderfynu yn y flwyddyn y bydd y DRI yn dechrau ac ni fydd yn newid dros oes yr ased. Y Swyddog Adran 151 fydd yn amcangyfrifo oes yr ased, yn seiliedig ar gyngor a dderbynnir gan y swyddogion perthnasol, gan ystyried y gofynion Statudol a chanllawiau Llywodraeth Cymru mewn perthynas â'r DRI ac oes asedau. Pan fo tir yn cael ei brynu, bydd oed yr ased yn seiliedig ar oes yr ased a roddir ar y tir, sef 50 mlynedd yn rhan fwyaf o achosion, a hynny'n unol â hyd oes adeiladau fel asedau.

Oherwydd nad yw rhai mathau o wariant cyfalaf a wneir gan y Cyngor yn rhai y gellir eu cysylltu ag ased unigol, bydd oes ased yn cael ei hasesu ar sail sydd yn adlewyrchu'n fwyaf rhesymol am ba hyd y rhagwelir y ceir budd o'r gwariant. Hefyd, pa fath bynnag o wariant ydyw, bydd yn cael ei grwpio gyda'i gilydd mewn dull sy'n adlewyrchu natur prif elfen y gwariant ac ni fydd ond yn cael ei rannu mewn achosion lle mae dwy neu ragor o brif elfennau ac iddynt oes economaidd ddefnyddiol sylweddol wahanol i'w gilydd.

Gordaliadau DRI – O dan y canllawiau DRI, gellir gwneud taliadau sy'n uwch na'r DRI statudol, sef darpariaeth refeniw gwirfoddol (DRG).

Mae'r Cyngor yn cadw'r hawl i wneud taliadau gwirfoddol ychwanegol i leihau dyled os ystyrir ei bod yn ddoeth gwneud hynny ar gyfer Cronfa'r Cyngor a / neu'r CRT.

Gellir hawlio DRG yn ôl yn ddiweddarach os credir bod hynny'n angenrheidiol neu'n ddarbodus. Er mwyn gallu adennill y symiau hyn i'w defnyddio yn y gyllideb, mae'n rhaid i'r polisi hwn ddatgelu'r gordaliadau cronus a wneir bob blwyddyn.

Mae'r gordaliadau DRG cronus hyd yma yn £0.216m a £12.386m o'r gorddarpariaeth o DRI yn dilyn y newid ym Mholisi DRI yn 2018.

Asedau ar Brydles i'r Awdurdod

O 1 Ebrill 2024, bydd y DRI a godir mewn perthynas ag asedau hawl i'w defnyddio ar brydles i'r Cyngor neu MCP (Menter Cyllid Preifat) yn gyfartal i brif elfen yr ad-daliad blynyddol.

Cyfarwyddyd Cyfalafu

Bydd yr Awdurdod yn defnyddio'r dull oes ased ar gyfer unrhyw wariant a gyfalafir o dan y Cyfarwyddyd Cyfalafu.

Benthyciadau i Drydydd Bartion

Digwyddiad eithriadol o brin lle bydd y Cyngor yn darparu benthyciad i drydydd parti. Ar gyfer gwariant cyfalaf ar fenthyciadau i drydydd bartion lle mae prif elfen y benthyciad yn cael ei ad -dalw mewn rhandaliadau blynyddol. Defnyddir y derbynebaw cyfalaf sy'n deillio o'r prif ad-daliadau benthyciad i leihau'r GCC yn lle DRI. Lle na wneir unrhyw brif ad-daliad mewn blwyddyn benodol, codir DRI ar gyfradd yn unol ag oes yr asedau a gyllidir gan y benthyciad.

Buddsoddiadau Penodol ac Amhenodol

Mae Canllawiau Llywodraeth Cymru ar Fuddsoddiadau Llywodraeth Leol (a ddaeth i rym ar 1 Ebrill 2010) yn rhoi diffiniad o fuddsoddiadau penodol ac amhenodol.

Mae paragraff 5.1 y Canllawiau yn dweud bod buddsoddiad yn un penodol os yw'n cwrdd â phob un o'r isod:-

- (a) bod y buddsoddiad yn cael ei wneud mewn sterling ac mae unrhyw daliadau neu ad-daliadau mewn perthynas â'r buddsoddiad yn daladwy mewn sterling yn unig; a
- (b) nid yw'r buddsoddiad yn un tymor hir (*); a
- (c) nad yw gwneud y buddsoddiad yn cael ei ddiffinio'n wariant cyfalaf yn rhinwedd rheoliad 20 (1) (d) o Reoliadau Awdurdodau Lleol (Cyllid Cyfalaf a Chyfrifyddu) (Cymru) 2003 [OS 3239 fel y'i diwygiwyd]; a
- (ch) gwneir y buddsoddiad gyda chorff neu mewn cynllun buddsoddi o ansawdd credyd uchel (**); neu gydag un o'r cyrff sector cyhoeddus canlynol:-
 - (i) Llywodraeth y Deyrnas Unedig;
 - (ii) awdurdod lleol yng Nghymru neu Loegr (fel y diffinnir yn Adran 23 o Ddeddf 2003) neu gorff tebyg yn yr Alban neu Ogledd Iwerddon;
 - (iii) cyngor plwyf neu gymuned.

Mae'r 'Canllawiau' hefyd yn dweud bod unrhyw fuddsoddiad nad yw'n cwrdd â'r diffiniad ym mharagraff 5.1 yn cael ei gyfrif fel buddsoddiad amhenodol.

Yn ystod 2025/26, nid yw'r Cyngor yn bwriadu buddsoddi mewn arian gwledydd tramor, na chyda chyrff ansawdd credyd isel, nac unrhyw fuddsoddiadau a ddiffinnir fel gwariant cyfalaf gan y ddeddfwriaeth (megis cyfranddaliadau mewn cwmnïau). Bydd buddsoddiadau amhenodol, felly, yn cael eu cyfyngu i (i) buddsoddiadau tymor hir; a (ii) adneuo'n gyda banciwr y Cyngor i ddibenion gwneud trafodion os yw'n methu a chwrdd â'r meini prawf sylfaenol ar gyfer y credyd; yn yr achos hwn, caiff balansau eu cyfyngu i'r eithaf lle mae hynny'n bosib.

Mae'r tabl yn Atodiad 7 yn nodi'r meini prawf a'r cyfyngiadau buddsoddi ar gyfer y gwahanol gategoriâu o fuddsoddiadau y bwriedir eu defnyddio yn ystod 2025/26 ac sydd, felly, yn sail ar gyfer y rhestr fenthyca a gymeradwyir.

Bydd raid i'r Cyngor Sir gymeradwyo ymlaen llaw unrhyw newidiadau arfaethedig yn ystod y flwyddyn i gategoriâu o fuddsoddiadau penodol ac amhenodol a ddefnyddir ac / neu i'r meini prawf graddfeydd credyd / cyfyngiadau buddsoddi cysylltiedig.

Meini Prawf Gwrthbartion Buddsoddiadau

| Categori | Graddfa Credyd Tymor Byr (Fitch) | Graddfa Credyd Tymor Byr (Moody's) | Graddfa Credyd Tymor Byr (Standard & Poor's) | Graddfa Credyd Tymor Hir (Fitch) | Graddfa Credyd Tymor Hir (Moody's) | Graddfa Credyd Tymor Hir (Standard & Poor's) | Terfyn Arian | Terfyn Amser |
|---|----------------------------------|------------------------------------|--|----------------------------------|------------------------------------|--|--|--|
| Banciau a Chymdeithasau Adeiladu (sydd heb eu gwladoli neu eu gwladoli'n rhannol) | F1+ | P-1 | A-1+ | AA A | Aaa | AAA | £10m | 5 mlynedd |
| | F1+ | P-1 | A-1+ | AA | Aa2 | AA | £10m | 3 mlynedd |
| | F1+ | P-1 | A-1+ | AA- | Aa3 | AA- | £10m | 364 diwrnod |
| | F1 | P-1 | A-1 | A | A2 | A | £7.5m | 6 mis |
| Banciau'r DUg sydd wedi eu Gwladoli / eu Gwladoli'n Rhannol | d/b | d/b | d/b | d/b | d/b | d/b | £10m | 364 diwrnod |
| Banc y NatWest - Cyfrif busnes a rheolwr arian parod – pan ddelir symiau yn y NatWest fel rhan o fancio gweithredol. Bydd y symiau a'r terfynau canlynol yn berthnasol i sicrhau bod arian parod digonol ar gael i dalu biliau wrth iddynt ddod yn ddyledus | F1 | P-1 | A-1 | A+ | A1 | A+ | 1) £20m i £25m 2) £15m i £20m 3) £10m i £15m | 5 diwrnod gwaith 1 mis 2 fis |
| Llywodraeth Ganolog y DU (waeth beth fo'r raddfa credyd) | d/b | d/b | d/b | d/b | d/b | d/b | Dim uchafswm | Dim uchafsw m |
| Awdurdodau Lleol y DU ** | d/b | d/b | d/b | d/b | d/b | d/b | £10m | 364 diwrnod |
| Cronfeydd Marchnad Arian | d/b | d/b | d/b | AA A | AAA | AAA | £5m | 6 mis |

*fel y diffinnir yn Neddf Llywodraeth Leol 2003

Nodiadau ac Eglurhad**(1) Terfyn Arian Parod**

- (i) Mae'r terfynau arian yn berthnasol i'r gwrthbarti unigol ac i'r grŵp cyffredinol y mae'n perthyn iddo (e.e. ar gyfer y banciau o fewn Grŵp Bancio Lloyds plc (sef Bank of Scotland plc a Lloyds Bank plc), mae'r terfyn buddsoddi yn berthnasol i'r banciau hynny'n unigol a'r grŵp bancio yn ei gyfanrwydd);
- (ii) Y terfyn arian cyffredinol ar gyfer adneuon dros 364 o ddyddiau yw £15m.

(2) Terfyn Amser

- (i) I fyny at, a chan gynnwys y cyfnod a nodwyd.

(3) Gwledydd Tramor

- (i) Bydd buddsoddiadau mewn gwledydd tramor wedi eu cyfyngu i'r rheini a chanddynt raddfa credyd sofran AAA (Fitch) neu raddfa credyd sofran gyfatebol (o'r asiantaethau y cyfeiriwyd atynt yn adran 4.3 o'r strategaeth hon) - (yn seiliedig ar y cyfenwador cyffredin lleiaf), a hyd at uchafswm o £5m fesul gwlad dramor.
- (ii) Ni chaniateir buddsoddi mewn gwledydd nad yw'r raddfa sofran isaf yn AA neu'n uwch. Ni fydd cyfyngiad gwlad yn berthnasol i fuddsoddiadau yn y DU waeth beth fo'r raddfa credyd sofran.
- (iii) Bydd is-gwmnïau o grwpiau banciau tramor fel arfer yn cael eu hasesu yn unol â mamwlad y rhiant-sefydliad. Fodd bynnag, bydd Santander UK plc (is-gwmni Banco Santander yn Sbaen) yn cael ei gyfrif fel banc yn y DU oherwydd ei fasnachfreintiau sylweddol yn y DU a natur hyd braich y berthynas rhwng y rhiant gwmni a'r is-gwmni.

(4) Graddfa Credyd yn Gostwng

Os bydd graddfa credyd yn gostwng ac yn golygu bod y gwrthbarti yn is na'r meini prawf y mae'n rhaid cwrdd â nhw ar gyfer buddsoddi, rhoddir y gorau i ddefnyddio'r gwrthbarti cyn gynted ag y bo'n ymarferol.

Os bydd y Swyddog Adran 151 yn dymuno parhau i fuddsoddi gyda'r gwrthbarti hwnnw, gofynnir am ganiatâd gan Gadeirydd y Pwyllgor Llywodraethu ac Archwilio ac un aelod arall o ddewis y Cadeirydd, a bydd raid i'r ddau ohonynt gymeradwyo. Adroddir ar hynny fel sy'n briodol cyn gynted ag y gellir.

Gwledydd wedi eu cymeradwyo ar gyfer buddsoddi [yn gywir fel ar 25 Tachwedd 2024]

Mae'r rhestr hon yn seiliedig ar y gwledydd hynny sydd â graddfa sofran o AA- neu uwch (rydym yn dangos y raddfa isaf gan Fitch, Moody's a S&P) a hefyd (ac eithrio - ar adeg ysgrifennu - ar gyfer Hong Kong a Lwcsembwrg) a chanddynt fanciau sy'n gweithredu mewn marchnadoedd sterling sydd â statws credyd gwyrdd neu uwch yng ngwasanaeth teilyngdod credyd MUFG.

Yn seiliedig ar y raddfa isaf sydd ar gael

AAA

- Awstralia
- Denmarc
- Yr Almaen
- Yr Iseldiroedd
- Norwy
- Singapore
- Sweden
- Y Swistir

AA-

- y DU

Cynllun Dirprwyo ar gyfer materion Rheoli Trysorlys

(i) Cyngor Sir

- cymeradwyo'r Gyllideb;
- cymeradwyo'r Datganiad ar y Strategaeth Rheoli'r Trysorlys Blynyddol, Strategaeth fuddsoddi Flynyddol a'r Polisi DRI, Datganiad ar y Polisi Rheoli Trysorlys Blynyddol a diwygiadau iddynt;
- cymeradwyo diwygiadau i'r cymalau a fabwysiadwyd gan y Cyngor;
- derbyn ac adolygu adroddiadau monitro ar bolisïau, arferion a gweithgareddau Rheoli Trysorlys; a
- gweithredu ar argymhellion a dderbyniwyd gan y Pwyllgor Llywodraethu ac Archwilio a / neu'r Pwyllgor Gwaith.

(ii) Pwyllgor Gwaith

- ystyried y gyllideb;
- cymeradwyo rhannu cyfrifoldebau;
- cymeradwyo dewis o ddarparwyr gwasanaeth allanol a chytuno ar delerau penodi;
- derbyn ac adolygu adroddiadau monitro ar bolisïau, arferion a gweithgareddau Rheoli'r Trysorlys a gwneud argymhellion i'r Cyngor Sir fel sy'n briodol; a
- gweithredu ar argymhellion a dderbyniwyd gan y Pwyllgor Llywodraethu ac Archwilio.

(iii) Pwyllgor Llywodraethu ac Archwilio

- Craffu ar faterion Rheoli'r Trysorlys, fel sy'n ofynnol dan Gôd Ymarfer CIPFA ar Reoli'r Trysorlys a Pholisi Rheoli Trysorlys y Cyngor. Mae hyn yn cynnwys:-
 - craffu ar y Datganiad ar y Strategaeth Flynyddol ar gyfer Rheoli'r Trysorlys, y Strategaeth Fuddsoddi Flynyddol, y Polisi DRI Blynyddol, y Polisi Rheoli'r Trysorlys Blynyddol ac Arferion Rheoli'r Trysorlys a gwneud argymhellion i'r Pwyllgor Gwaith a'r Cyngor Sir fel y bo'n briodol;
 - craffu ar gynigion am ddiwygiadau i'r Datganiad ar y Strategaeth Rheoli Trysorlys Blynyddol, y Strategaeth Fuddsoddi Flynyddol, y Polisi Darpariaeth Isafswm Refeniw (DIR) Blynyddol, y Polisi Rheoli'r Trysorlys Blynyddol ac Arferion Rheoli Trysorlys ac i'r diwygiadau i'r cymalau a fabwysiadwyd a gwneud argymhellion i'r Pwyllgor Gwaith a'r Cyngor Sir fel y bo'n briodol;
 - derbyn a chraffu ar unrhyw gynigion arall sy'n ymwneud â Rheoli'r Trysorlys ac sydd angen penderfyniad gan y Pwyllgor Gwaith neu'r Cyngor Sir; a
 - derbyn a chraffu ar yr adroddiad Rheoli'r Trysorlys canol blwyddyn a'r Adroddiad Alldro Trysorlys, a'r adroddiadau monitro ar bolisïau, arferion a gweithgareddau Rheoli Trysorlys a gwneud argymhellion i'r Pwyllgor Gwaith a'r Cyngor Sir fel y bo'n briodol.

Rôl Rheoli'r Trysorlys y Swyddog Adran 151

Mae rôl y Swyddog Adran 151 (y swyddog cyfrifol) yn cynnwys:-

- argymhell cymalau, polisi / arferion rheoli'r trysorlys i'w cymeradwyo, gan eu hadolygu'n rheolaidd, a monitro cydymffurfiaeth;
- cyflwyno adroddiadau rheolaidd ar y polisi rheoli'r trysorlys;
- cyflwyno cyllidebau ac amrywiadau i'r gyllideb;
- derbyn ac adolygu adroddiadau gwybodaeth reoli;
- adolygu perfformiad y swyddogaeth rheoli'r trysorlys;
- sicrhau digonolrwydd adnoddau a sgiliau rheoli'r trysorlys, a rhannu cyfrifoldebau'n effeithiol o fewn y swyddogaeth rheoli'r trysorlys;

- sicrhau digonolrwydd y gwaith archwilio mewnol, a chydgysylltu ag archwilwyr allanol;
- argymell penodi darparwyr gwasanaeth allanol;
- mae cyfrifoldeb am weithredu a gweinyddu'r penderfyniadau trysorlys, yn cynnwys y penderfyniadau ar fenthyca, buddsoddi a cyllido, wedi eu dirprwyo i'r Swyddog Adran 151, a fydd yn gweithredu yn unol â datganiadau polisi'r Cyngor ac Arferion Rheoli Trysorlys;
- paratoi strategaeth gyfalaf i gynnwys gwariant cyfalaf, cyllid cyfalaf, buddsoddiadau anariannol a rheoli'r trysorlys o fewn amserlen tymor hir;
- sicrhau bod y strategaeth gyfalaf yn ddarvoudus, yn gynaliadwy ac yn fforddiadwy yn y tymor hir a'i bod yn darparu gwerth am arian;
- sicrhau diwydrwydd dyladwy mewn perthynas â'r holl fuddsoddiadau trysorlys ac anariannol a'u bod yn unol ag archwaeth risg yr Awdurdod;
- sicrhau bod gan yr Awdurdod y pwerau cyfreithiol priodol i wario ar asedau anariannol a'u cyllido;
- sicrhau cymesuredd yr holl fuddsoddiadau fel nad yw'r Awdurdod yn buddsoddi ar lefel sy'n golygu bod yr Awdurdod yn agored i lefel ormodol o risg o gymharu â'i adnoddau ariannol;
- sicrhau bod proses lywodraethu ddigonol yn ei lle ar gyfer cymeradwyo, monitro rheolaeth barhaus o'r risg sy'n gysylltiedig ag unrhyw fuddsoddiadau anariannol a rhwymedigaethau tymor hir;
- rhoi i Aelodau restr o'r holl fuddsoddiadau nad ydynt yn rhai trysorlys, gan gynnwys buddsoddiadau sylweddol mewn is-gwmnïau, mentrau ar y cyd, benthyciadau a gwarantau ariannol;
- sicrhau bod Aelodau'n cael gwybodaeth ddigonol a'u bod yn deall y risgiau y mae'r Awdurdod yn agored iddynt;
- sicrhau bod gan yr Awdurdod yr arbenigedd digonol, naill ai'n fewnol neu'n allanol, i wneud yr uchod;
- creu Arferion Rheoli'r Trysorlys (ARhT) sy'n delio'n benodol â'r modd y bydd buddsoddiadau nad ydynt yn rhai trysorlys yn cael eu trin a'u rheoli, gan gynnwys yr isod:-
 - Rheoli risg (ARhT1 a'r atodlenni), gan gynnwys meini prawf buddsoddi a rheoli risg ar gyfer unrhyw bortffolios buddsoddi sylweddol nad ydynt yn ymwneud â'r trysorlys;
 - Mesur a rheoli perfformiad (ARhT2 a'r atodlenni), gan gynnwys methodoleg a meini prawf ar gyfer asesu perfformiad a llwyddiant buddsoddiadau nad ydynt yn rhai trysorlys;
 - Gwneud penderfyniadau, llywodraethu a threfniadaeth (ARhT5 a'r atodlenni), gan gynnwys datganiad ar ofynion llywodraethiant ar gyfer gwneud penderfyniadau ar fuddsoddiadau nad ydynt yn rhai trysorlys; a threfniadau i sicrhau diwydrwydd dyladwy er mwyn cefnogi'r broses gwneud penderfyniadau;
 - Gwybodaeth reoli ac adrodd (ARhT6 a'r atodlenni), gan gynnwys ble a pha mor aml y cynhyrchir adroddiadau monitro;
 - Hyfforddiant a chymwysterau (ARhT10 a'r atodlenni), gan gynnwys y modd y bydd gwybodaeth a sgiliau perthnasol mewn perthynas â buddsoddiadau nad ydynt yn rhai trysorlys yn cael eu trefnu.

DANGOSYDDION DARBODUS AR GYFER 2023/24 – 2028/29

| Dangosyddion Darbodus | | 2023/24 | 2024/25 | 2025/26 | 2026/27 | 2027/28 | 2028/29 |
|-------------------------|--|---------------------|--------------------|--------------------|--------------------|--------------------|--------------------|
| Fforddiadwyedd | | gwirioneddol | amcangyfrif | amcangyfrif | amcangyfrif | amcangyfrif | amcangyfrif |
| | Cronfa'r Cyngor | 3.16% | 3.01% | 2.61% | 2.59% | 2.54% | 2.53% |
| | Cyfrif Refeniw Tai (yn cynnwys setliad) | 5.09% | 6.04% | 4.74% | 6.28% | 8.24% | 8.83% |
| | Cyfanswm | 3.77% | 3.62% | 3.00% | 3.43% | 4.14% | 4.41% |
| Bod yn ddarbodus | | | | | | | |
| 3 | Dyled gros a'r Gofyniad Cyllido Cyfalaf (GCC) | | | | | | |
| | Ydy dyled allanol gros yn llai na'r GCC am y flwyddyn flaenorol ynghyd ag amcangyfrifon unrhyw gynnydd am y flwyddyn gyfredol a'r ddwy flynedd ddilynol? | ✓ | ✓ | ✓ | ✓ | ✓ | ✓ |
| Gwariant cyfalaf | | | | | | | |
| 4,5 | Amcangyfrif o [neu wir] wariant cyfalaf | £'000 | £'000 | £'000 | £'000 | £'000 | £'000 |
| | Cronfa'r Cyngor | 30,768 | 39,162 | 22,207 | 8,315 | 7,196 | 7,061 |
| | Cyfrif Refeniw Tai | 19,806 | 27,841 | 25,438 | 26,266 | 11,368 | 10,969 |
| | Cyfanswm | 50,574 | 67,003 | 47,645 | 34,581 | 18,564 | 18,030 |
| 6,7 | Amcangyfrif o'r Gofyniad Cyllido Cyfalaf, neu'r gwir Ofyniad Cyllido Cyfalaf | £'000 | £'000 | £'000 | £'000 | £'000 | £'000 |
| | Cronfa'r Cyngor | 108,542 | 111,141 | 117,333 | 119,949 | 121,352 | 122,725 |
| | Cyfrif Refeniw Tai | 38,151 | 38,083 | 37,057 | 42,118 | 49,718 | 51,409 |
| | Cyfanswm | 146,693 | 149,224 | 154,390 | 162,067 | 171,070 | 174,134 |
| 8 | Terfyn Awdurdodedig | £'000 | £'000 | £'000 | £'000 | £'000 | £'000 |
| | Benthyca Cyffredinol | 154,390 | 162,067 | 171,070 | 174,134 | 176,230 | 181,461 |
| | Rhwymedigaethau tymor hir eraill | 5,000 | 5,000 | 5,000 | 5,000 | 5,000 | 5,000 |
| | Cyfanswm | 159,390 | 167,067 | 176,070 | 179,134 | 181,230 | 186,461 |

| Dangosyddion Darbodus | | 2023/24 | 2024/25 | 2025/26 | 2026/27 | 2027/28 | 2028/29 |
|---------------------------|--|------------------|----------------|----------------|----------------|----------------|----------------|
| 9 | Terfyn gweithredol | £'000 | £'000 | £'000 | £'000 | £'000 | £'000 |
| | Benthycu cyffredinol | 144,390 | 152,067 | 161,070 | 164,134 | 166,230 | 171,461 |
| | Rhwymedigaethau tymor hir eraill | 5,000 | 5,000 | 5,000 | 5,000 | 5,000 | 5,000 |
| | Cyfanswm | 149,390 | 157,067 | 166,070 | 169,134 | 171,230 | 176,461 |
| 10 | Dyled Allanol Awirioneddol | 122,410 | 122,163 | 124,705 | 132,899 | 141,789 | 146,756 |
| Rheoli'r Trysorlys | | | | | | | |
| | | alldro | amcangyfrif | arfaethedig | arfaethedig | arfaethedig | arfaethedig |
| 11 | Y terfyn ar gyfer cyfanswm y prif symiau a fuddsoddir am gyfnodau o fwy na 364 diwrnod | 15,000 | 15,000 | 15,000 | 15,000 | 15,000 | 15,000 |
| | (bydd unrhyw fuddsoddiadau tymor hir a ddygir ymlaen o flynyddoedd blaenorol yn cael eu cynnwys yn y terfyn ar gyfer pob blwyddyn) | | | | | | |
| 12 | Y terfynau uchaf ac isaf ar gyfer strwythur aeddfedrwydd benthyciadau ar gyfraddau sefydlog | | | | | | |
| | • dan 12 mis | <20% | | | | | |
| | • 12 mis ac o fewn 24 mis | <20% | | | | | |
| | • 24 mis ac o fewn 5 mlynedd | <20% | | | | | |
| | • 5 mlynedd ac o fewn 10 mlynedd | <30% | | | | | |
| | • 10 mlynedd a thrososdd | Dim terfyn uchaf | | | | | |

Gwybodaeth am Ddangosyddion Darbodus a Thrysorlys**DANGOSYDDION DARBODUS****A) Fforddiadwyedd****1 a 2 Cymhareb y costau cyllido i'r ffrwd referniw net**

Mae'r dangosydd hwn yn nodi'r tueddiad o ran cost cyfalaf (costau benthyca a chostau rhwymedigaethau tymor hir eraill net o'r incwm buddsoddi) yn erbyn y ffrwd referniw net.

Mae'r amcangyfrifon ynghylch costau cyllido yn cynnwys ymrwymadau cyfredol a'r cynigion yn yr adroddiad hwn ar y gyllideb.

(B) Bod yn Ddarbodus**3 Dyled Gros a'r GCC**

Mae angen i'r Cyngor sicrhau nad yw'r ddyled gros, heblaw yn y tymor byr, yn mynd yn uwch na'r GCC yn y flwyddyn flaenorol ynghyd â'r amcangyfrifon am unrhyw GCC ychwanegol ar gyfer 2025/26 a'r ddwy flynedd ariannol ddilynol. Mae hyn yn rhoi peth hyblygrwydd ar gyfer benthyca buan cyfyngedig yn y dyfodol, ond yn sicrhau na fyddir yn benthyca i ddibenion referniw.

C) Gwariant Cyfalaf

Cynlluniau gwariant cyfalaf y Cyngor yw'r gyrrwr allweddol o ran gweithgareddau rheoli'r trysorlys. Adlewyrchir allbwn y cynlluniau gwariant cyfalaf yn y dangosyddion darbodus, sydd wedi'u dylunio i gynorthwyo Aelodau i gael trosolwg o'r sefyllfa gyfalaf a chadarnhau cynlluniau gwariant cyfalaf.

Mae'n darparu crynodeb o wariant cyfalaf y Cyngor. Mae'n adlewyrchu materion y cytunwyd arnynt eisoes a chynlluniau arfaethedig ar gyfer cyfnodau ariannol yn y dyfodol.

Bydd lefel cyllido gwariant o'r fath yn dylanwadu ar y newid yn y dangosydd ar gyfer Gofyniad Cyllido Cyfalaf y Cyngor.

4 a 5 Amcangyfrif o Wariant Cyfalaf

Dyma'r Gwariant Cyfalaf a ragamcenerir o 2022/23 hyd at 2025/26, ac mae'n seiliedig ar y Rhaglen Gyfalaf ar gyfer 2022/23 a'r Strategaeth Gyfalaf ar gyfer 2025/26.

6 a 7 Anghenion Benthyca'r Cyngor (y Gofyniad Cyllido Cyfalaf)

Dangosydd darbodus arall yw Gofyniad Cyllido Cyfalaf y Cyngor (GCC). Yn syml, y GCC yw cyfanswm y gwariant cyfalaf hanesyddol gweddilliol nad ydyw hyd yma wedi cael ei dalu amdano o adnoddau referniw neu gyfalaf. Yn sylfaenol, mesur ydyw o anghenion benthyca sylfaenol y Cyngor. Bydd unrhyw wariant cyfalaf nad ydyw wedi talu amdano ar unwaith o ffynhonnell referniw neu gyfalaf, yn cynyddu lefel y GCC.

Nid yw'r GCC yn cynyddu i lefel amhenodol, oherwydd mae'r ddarpariaeth referniw isaf (DRI) yn dâl referniw blyneddol statudol sydd, yn gyffredinol, yn gostwng yr angen benthyca yn unol ag oes pob ased ac, felly, mae'n dâl ar y defnydd economaidd o asedau cyfalaf wrth iddynt gael eu defnyddio.

Mae'r GCC yn cynnwys unrhyw ymrwymiadau tymor hir eraill (e.e. cynlluniau PFI, prydlesau ariannol). Er bod y rhain yn cynyddu'r GCC ac, o'r herwydd, yn cynyddu angen y Cyngor i fenthycu, mae'r mathau hyn o gynlluniau'n cynnwys cyfleuster benthycu ac, o'r herwydd, nid oes raid i'r Cyngor fenthycu ar wahân ar gyfer y cynlluniau yma. Ar hyn o bryd, mae gan y Cyngoro £dim o'r fath yma o gynlluniau yn y GCC.

CH) Dyled Allanol

- 8. Y terfyn a awdurdodir ar gyfer dyled allanol.** Mae dangosydd darbodus allweddol arall yn rheoli'r uchafswm benthycu. Gwaherddir dyledion allanol y tu hwnt i'r terfyn hwn ac mae angen i'r Cyngor llawn osod neu ddiwygio'r terfyn. Mae'n adlewyrchu'r lefel o ddyled allanol y gellid, er nad yw hynny'n ddymunol, ei fforddio yn y tymor byr ond nad yw'n gynaliadwy yn y tymor hwy. Dyma'r terfyn statudol y penderfynir arno dan adran 3(1) Deddf Llywodraeth Leol 2003. Mae'r Llywodraeth yn cadw'r opsiwn i reoli naill ai'r cyfan o gynlluniau'r holl gynghorau, neu gynlluniau cyngor penodol, er nad ydyw hyd yma wedi defnyddio'r pŵer hwnnw.

Dywed y Swyddog Adran 151 bod y Cyngor wedi cydymffurfio gyda'r dangosydd darbodus hwn yn y flwyddyn gyfredol ac nid yw'n rhagweld anawsterau yn y dyfodol. Mae'r farn hon yn cymryd i ystyriaeth yr ymrwymiadau cyfredol, y cynlluniau presennol a'r cynigion sydd yn yr adroddiad ar y gyllideb.

- 9. Y ffin weithredol.** Ffin yw hon na fyddir fel arfer yn disgwyl i ddyled allanol fynd yn uwch na hi. Yn y rhan fwyaf o achosion, byddai'n ffigwr tebyg i GCC, ond gall fod yn is neu'n uwch gan ddibynnu ar lefelau'r ddyled wirioneddol a'r gallu i gyllido tanfenthycu trwy ddefnyddio adnoddau arian parod eraill.
- 10. Gwir ddyled allanol.** Mae'n rhaid i'r Cyngor ddatgelu'r balans cau ar gyfer gwir fenthycu gros mewn perthynas â'r cyfnod ariannol sydd newydd ddod i ben, ynghyd â lefel ymrwymiadau tymor hir eraill ac, felly, gwir lefel cyfanredol dyledion allanol ar ddyddiad y Fantolen.

DANGOSYDDION TRYSORLYS

- 11. Terfynau ar gyfer Buddsoddiadau Rheoli'r Trysorlys Tymor Hir.** Mae'r Dangosydd hwn yn ceisio cynorthwyo i reoli risg hylifedd. Dylid gosod y terfynau gyda golwg ar anghenion hylifedd y Cyngor a hefyd lleihau'r angen posib i orfod gadael y buddsoddiad yn gynnwys er mwyn adennill cyllid. Mae'r dangosydd yn ymwneud â buddsoddiadau'r Cyngor i ddibenion rheoli trysorlys yn unig.
- 12. Strwythur Aeddfedrwydd Benthyciadau.** Mae'n ofynnol i'r Cyngor osod terfynau gros ar aeddfedrwydd ar gyfer y cyfnodau a ddangosir ac mae'n ymwneud â benthyciadau ar gyfraddau sefydlog a chyfraddau amrywiadwy. Y rheswm yw ceisio rheoli'r posibilrwydd y bydd y Cyngor yn wynebu symiau mawr sydd angen eu hailgyllido.
- 13. Meincnod Rhwymedigaethau.** Y dangosydd darbodus newydd ar gyfer 2025/26 yw'r Meincnod Rhwymedigaethau (MRh). Mae'n rhaid i'r Cyngor amcangyfrif a mesur y MRh ar gyfer y flwyddyn ariannol nesaf a'r ddwy flynedd ddilynol.

Mae'r MRh yn cynnwys pedair rhan:-

- 1. Dyledion benthyciadau cyfredol sy'n ddyledus:** benthyciadau cyfredol y Cyngor sydd yn parhau i fod yn ddyledus yn y dyfodol.

2. **GCC Benthyciadau:** mae hwn yn cael ei gyfrifo yn unol â'r diffiniad o GCC benthyciadau yn y Côt Darbodus ac mae amcangyfrifon i'r dyfodol yn seiliedig ar fenthycia darbodus a gymeradwywyd a DRI a gynlluniwyd.
3. **Gofyniad benthycia net:** bydd hyn yn dangos dyledion benthyciadau gros y Cyngor llai buddsoddiadau rheoli'r trysorlys ar ddiwedd y flwyddyn ariannol ddiwethaf, wedi'i amcangyfrif i'r dyfodol ac yn seiliedig ar y benthycia darbodus a gymeradwywyd, DRI a gynlluniwyd ac unrhyw lif arian sylweddol arall a ragwelir.
4. **Meincnod Rhwymedigaethau** (neu ofyniad benthycia gros): mae hwn yn gyfartal i'r gofyniad benthycia net ynghyd â'r lwfans hylifedd tymor byr.

Geirfa

GWARIANT CYFALAF

Gwariant ar brynu ased nad yw'n gyfredol, a ddefnyddir i ddarparu gwasanaethau tu hwnt i'r flwyddyn ariannol gyfredol, neu wariant sy'n ychwanegu at werth ased presennol nad yw'n gyfredol, yn hytrach na dim ond cynnal gwerth yr ased. Mae enghreifftiau'n cynnwys: adeiladu ysgol newydd, prynu offer TG, gwaith adnewyddu sylweddol ar gartref gofal.

CYLLIDO CYFALAF

Arian sydd ar gael i dalu am wariant cyfalaf. Mae nifer o ffyrdd o gyllido gwariant cyfalaf, gan gynnwys benthycu, prydlesu, cyllido refeniw uniongyrchol, derbyniadau cyfalaf y mae modd eu defnyddio, grantiau cyfalaf, cyfraniadau cyfalaf, cronfeydd refeniw wrth gefn a chronfeydd wrth gefn a glustnodwyd.

GOFYNIAD CYLLIDO CYFALAF

Y cyfanswm gwariant cyfalaf hanesyddol sydd heb ei dalu'n barod naill ai o adnoddau refeniw neu gyfalaf. Yn ei hanfod, mae'n adlewyrchiad o angen sylfaenol y Cyngor i fenthycu.

RHAGLEN GYFALAF

Y cynlluniau cyfalaf mae'r Cyngor yn bwriadu eu gweithredu dros gyfnod penodol o amser.

DERBYNIADAU CYFALAF

Yr elw o waredu tir neu asedau eraill nad ydynt yn gyfredol. Gellir defnyddio cyfran o'r derbyniadau cyfalaf i gyllido gwariant cyfalaf newydd, o fewn y rheolau a osodir gan y llywodraeth, ond ni ellir eu defnyddio i gyllido gwariant refeniw.

CIPFA

Sefydliad Siartredig Cyllid Cyhoeddus a Chyfrifyddiaeth. Y prif gorff proffesiynol a rheoleiddiol ar gyfer cyfrifon llywodraeth leol.

CYFRIF REFENIW TAI (CRT)

Cyfrif ar wahân i Gronfa'r Cyngor, sy'n cynnwys yr incwm a gwariant sy'n gysylltiedig â darpariaeth tai'r Cyngor.

LLOG A DDERBYNNIR NEU A DELIR

Defnyddir y dull cyfradd llog gwirioneddol i fesur beth yw gwerth ased ariannol neu rwymedigaeth a fesurir yn ôl y gost llai amorteiddiad cronedig, ac i neilltuo incwm neu dreuliau cysylltiedig i'r cyfnod perthnasol. Y gyfradd llog wirioneddol yw honno sy'n rhoddi disgownt cysáct ar y taliadau arian parod neu'r derbyniadau yr amcangyfrifir y'u derbynnir yn y dyfodol dros oes ddisgwyliedig yr offeryn ariannol yn ôl y swm a gafodd ei gydnabod iddo yn y lle cyntaf. Mae'r gyfradd llog wirioneddol yn cael ei diwygio yn ôl y tâl llog neu'r derbyniadau gwirioneddol trwy'r Datganiad Symudiadau yn y Cronfeydd wrth Gefn i sicrhau mai dim ond llog gwirioneddol a godir yn erbyn y Dreth Gyngor. Yn achos asedau a rhwymedigaethau ariannol a gludwyd yn ôl y gost, gan fod y llog gwirioneddol yr un faint â'r llog cludo, mae'r gwerth cludo'n cael ei ddiwygio ar gyfer llog cronus.

DARPARIAETH REFENIW ISAF (DRI)

Yr isafswm sydd raid ei godi ar y cyfrif refeniw bob blwyddyn er mwyn darparu ar gyfer ad-dalu benthyciadau a symiau eraill a fenthycir gan y Cyngor.

DYLED NET

Benthyciadau'r Cyngor llai arian parod ac adnoddau hylifol.

BWRDD BENTHYCIADAU GWAITH CYHOEDDUS (BBGC)

Asiantaeth Llywodraeth Ganolog sy'n rhoi benthyciadau am flwyddyn a/neu fwy i awdurdodau ar raddfeydd llog sydd ond ychydig yn uwch na'r rheini y gall y llywodraeth fenthyca arnynt ei hun.

GWARIANT REFENIW A GYLLIDIR O GYFALAF O DAN STATUD (REFCUS)

Gwariant y gellir ei ohirio'n briodol (h.y. ei drin fel cyfalaf o ran ei natur) ond nad yw'n arwain at ased diriaethol, na'n parhau i fod yn gysylltiedig â hi. Mae enghreifftiau o daliadau gohiriedig yn cynnwys grantiau o natur gyfalaf i sefydliadau gwirfoddol.

GRANT CYNNAL REFENIW

Grant a delir gan Lywodraeth Cymru i awdurdodau, ac sy'n cyfrannu tuag at gost gyffredinol eu gwasanaethau.

BENTHYCA Â CHEFNOGAETH

Mae'r Cyngor yn benthycu arian i gyllido rhan o'i raglen gyfalaf. Cydnabyddir y benthyciad gan Lywodraeth Ganolog wrth gyfrifo ei fformiwla gyllido ar gyfer y Cyngor.

BENTHYCA DROS DRO

Arian a fenthycir am gyfnod o lai na blwyddyn.

BENTHYCA DIGEFNOGAETH

Gall y Cyngor fenthyca arian ychwanegol i'r benthycu a gefnogir gan y Llywodraeth, a hynny er mwyn cyllido ei wariant cyfalaf cyn belled â'i fod yn fforddiadwy ac yn gynaliadwy. Fe lywodraethir y pŵer hwn gan Gôd Darbodus CIPFA, sef Côt y mae'r Cyngor yn llwyr gydymffurfio ag ef.